

中国国家地理  
CHINESE NATIONAL GEOGRAPHY

科学  
大爆炸

中国国家地理博物百科丛书

# 娱乐也科学

丛书主编 许秋汉 本册主编 张超



中国大百科全书出版社



# 总序：重返天地万物的世界

本套丛书的内容精选自《博物》杂志。

每个人的学识，可以说都是从“博物”开始的：大地天空、日月星辰、山川河流、风云雷电、花草树木、鸟兽鱼虫……牙牙学语的孩子，还没有区分出“自我”的概念，就要先认识自然万物，古今中外莫不如此。

“博物”这个说法，用以指代万物，包括原本的自然万物，以及从自然生活直接衍生出的万物。博物学、博物馆等名称都由此而来。当今分门别类的各种科学，也无不是在博物知识的基础之上发展起来的。

在高度社会化、科技化和专业化的今天，我们的生活好像距离这个由天地万物构成的世界越来越远了。受此影响，我们也很少再为自然的壮美和造物的神奇而激动。眼下，我们的孩子能够进行复杂的数学运算，却不认识头顶的鸟和身边的树；能够玩转电脑和手机，却不懂得如何用好一把菜刀和铁锹；为考大学而悬梁刺股十几年，却往往不知大学原本是怎么回事；西方的孩子，最高兴的是与家人一起到野外宿营，而我们的许多孩子，最大的乐趣是看电视和打游戏。远离了博物世界，我们时常会感到若有所失，而我们的孩子失去的将会更多，或许那是一种素养，一种心胸视野，一种源自生命本初的最质朴的幸福感。

我们无力改变整个社会现实，但我们可以编写一些文章，来影响我们的孩子。于是2003年冬天，《博物》诞生了。作为《中国国家地理》旗下的青少年杂志，《博物》力图通过精彩的图片和文字，

带领孩子们重返天地万物的世界，带给读者更多自然本真的欢乐。面对浸淫在应试教育中的青少年，博物知识轻松愉快，没有难度，完全可以当做见闻来感受，而不用费尽心机去“学习”。其实如果不必考试，知识的本来面目理应如此。

有人问，这套丛书适合多大年龄的孩子看？我觉得小学、初中和高中都可以。当孩子不再满足大老虎和小白兔的童话世界，正好也是他们开始独立阅读的时候，就足以看懂了。博物知识直接指向天地万物，类似哪种花草能吃、哪种有毒，小学生就能掌握，大学教授却不一定知晓。家长和老师肯定也不会觉得它浅薄。

《博物》的读者们都自称“博丝”（Boss）。创刊八年以来，许多Boss从小学一直读到高中毕业，并将每期杂志都珍藏起来。近年来，每年都有考上重点大学的Boss来信报喜，在北京上学的Boss还不时来杂志社作客。从2011年开始，又有即将毕业的Boss要求来《博物》实习工作了。这一切，都让我们整个编辑部欣慰和自豪。2011年底，《博物》杂志的内容终于编辑成书。

2012年即将到来，博物丛书的读者有福了。如果真有类似大爆炸、大洪水这样的灾难发生，掌握博物知识的人最有机会逃生。等到灾难过去万物更新，从“方舟”上下来，还是要首先了解天地自然，才能生存发展，拯救人类。当然人类可能还有其他命运，比如飞往外太空移民，但我们的文明，依然要从另一个星球的博物知识开始奠基。

《博物》主编：许秋汉





## 序：给玩儿一个理由

曾有个朋友带着宝贝儿子来访，那位公子聪明乖巧，喜欢玩网游又怕被骂，跑到我的电脑前磨磨唧唧。朋友说，不让孩子玩游戏看动漫，主要是怕误了学习。我打开游戏便带着孩子开玩，不过有个条件——我要求他识别出游戏中所有的地貌元素。之后的一个小时玩得酣畅淋漓。问其收获，他居然明白了岩浆管道、火山弹、玄武岩这些晦涩的东西。如此再玩下去，会让大人颇有“危机感”。

说到此，我再次因作为“科普工作者”的“不给力”而感到汗颜。七八十年代的孩子了解动物，刻骨铭心的记忆是《黑猫警长》里的食猴鹰、吃猫鼠。而“只吃虫子，不偷粮食”以及“大象、河马和野猪为了摄取矿物质而偷吃红土”等情节，也算是最生动的动物行为学教育。即便近二十年，能够让孩子们记住知识的娱乐作品依然很多。比如没有一本天文科普书让孩子记住那么多星座，而日本动漫《圣斗士星矢》做到了。可以说一部别具匠心的娱乐作品带给孩子的知识，远远多于那些枯燥的科普书籍。

正因为意识到这一点，《博物》杂志开创了“娱乐底片”这种文章模式，将影视、游戏和动漫中的知识梳理拓展，再结合有趣的背景故事重现在孩子们面前，其中贯穿了《博物》独到的解读方式。装备了“博物”眼镜，再跟着故事的主人公一起历险，我们就会有很多意想不到的新发现：跟着小猫头鹰“提托”去结识不同种类的猫头鹰朋友，跟着《冰河世纪》中那个倒霉松鼠去认识各种远古动物，了解地质学的大变迁。我们可以从《怪物史莱克》中看到世界各地传说中的食人魔有着不同长相，也可以从《功夫熊猫》中了解到美丽富饶的“天府家园”，甚至还能跟着“阿凡达”走访潘多拉星球，通过一草一木来感受博物学的真谛。

这部书只收集了《博物》历年来部分“娱乐底片”的文章，因篇幅所限，还有许多不能入选实属遗憾。不过今后《博物》杂志会继续沿着这条道路走下去，毕竟还有太多优秀的娱乐作品等着《博物》去解读。或许你读罢此书，便会感慨以前那些电影动漫真是白看了，游戏也白玩儿了。倘若真有类似感受，那我们便将成为同道之人。



# CONTENTS

## 娱乐也科学

### 目录



## 地理风情 02

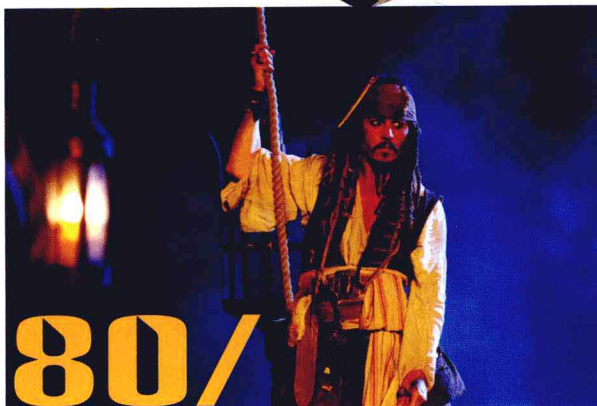
没时间出去玩？看看电影或者动漫吧。你可以跟着纳美人畅游潘多拉星球，可以跟着蓝金刚鹦鹉跑到里约热内卢去旅游，也可以跟着哈利·波特看一看世界上的“魔法圣地”。或许这比你自己去出去玩还有意思。

哈利·波特的极限世界	02
哈利·波特的魔法博物志	08
福尔摩斯的破案“博物学”	14
我家住在潘多拉	
——《阿凡达》世界的博物学	20
功夫熊猫的天府家园	28
寻找《海贼王》中的奇妙海岛	34
海之城——寻访《海贼王》中的城堡	40

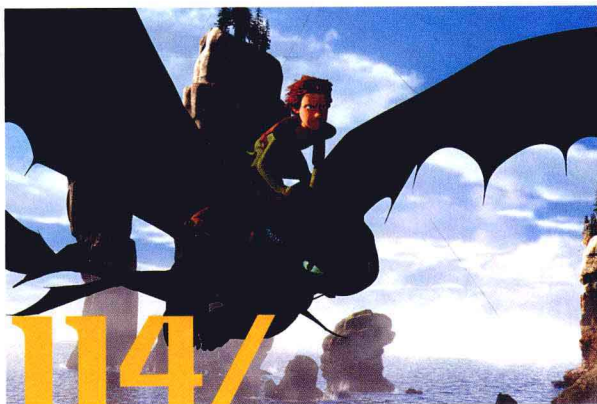
## 玩转生物 46

世界上奇怪的动物特别多，而且越是奇怪的动物越容易在电影或动漫中“出镜”。《守卫者传奇》是各色猫头鹰的世界，而《马达加斯加》中最闹腾的则是奇奇怪怪的灵长类动物。在电影中，也能体验到逛动物园的乐趣。

追随狮子“亚历克斯”的足迹	
——从马达加斯加到非洲大陆	46
热情里约——跟着鸟儿去巴西冒险	52
小鸟生气啦！——愤怒鸟类大反击	58
传奇中的守卫者——猫头鹰王国大阅兵	62
植物大战僵尸之植物反击战	68
探险在恐龙时代	
——《冰河世纪3》的生态地质公园	74



80/



114/

## 科技玩家 80

有些娱乐作品注定是要让人动一动脑子的。究竟哪里有外星人？他们可能长成什么样子？到底是梦境还是现实？梦境中的时空会不会交错？和这些作品一起，做一做脑筋体操吧！

百变外星人——电影中的外星生物	80
三国杀——英雄美女的绝技传说	86
钢之炼金术师——化学家的博物时代	92
造梦师必修课——理解用来“盗梦”的空间	96
传说中的船	
——《加勒比海盗》的风帆战舰	102
魔石传说	108

## 疯狂幻兽 114

在游戏里打怪物，你注意过怪物的名字和样子没有？那些诡异的名字其实隐含着许多神怪文化的知识：D伯爵的宠物店里养着世界上的各种妖精，犬夜叉的复仇之路上也充满了日本的神鬼妖狐。这些从现实中衍生的神兽，是理解自然的另一把钥匙。

喧闹的亡灵	114
神怪的属地——日本动漫中的妖精地理	120
食人魔的幸福生活	126
怪龙的可爱秘密	134
跟爱丽丝一样做梦	142
D伯爵的恐怖宠物	150

科学大爆炸  
中国国家地理博物百科丛书

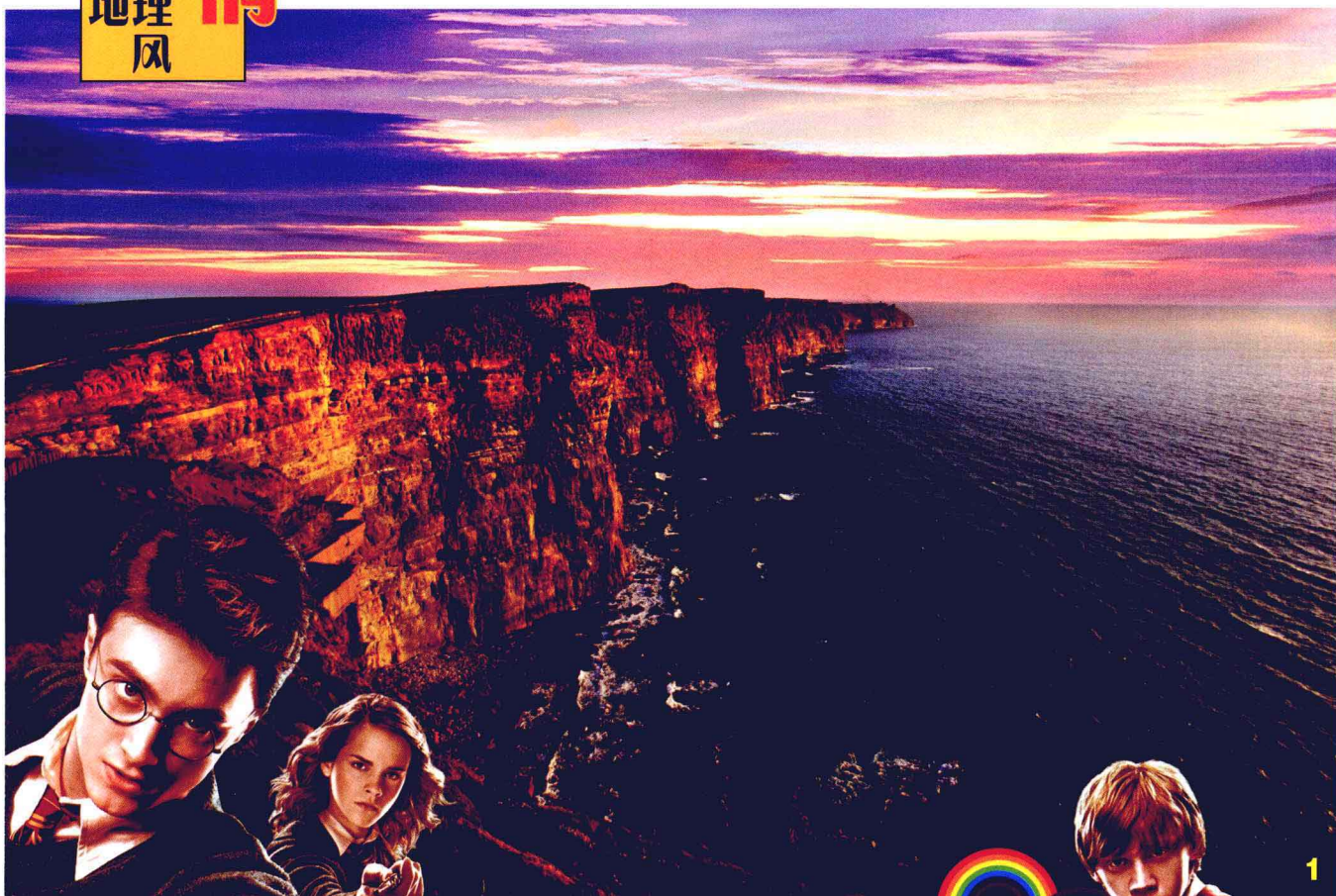
3

# 娱乐也科学

丛书主编 许秋汉  
本册主编 张超

中国大百科全书出版社





1

# 哈利·波特的极限世界

撰文/陈子微 摄影/唐志远



2

并不是只有罗琳才能为我们构筑充满魔法魅力的世界。在真实的时空中，我们同样能亲身体会这些充满着极限意味的“映射”：用生命作为赌注的球赛；用人作为棋子的巨大棋盘；庞大迷宫和高峻断崖；绞杀植物和食鸟蜘蛛；以及不可思议的魔药……





## 寻找魂器之路

欧洲最高断崖  
莫赫断崖

神秘的魂器，深藏在洞穴的湖水里。当邓布利多带着哈利幻影移行，来到一堵荒凉峭壁之上时，《混血王子》的高潮陡然掀起，悬崖上的洞穴里，隐藏着伏地魔灵魂的碎片。

影片中那座令人胆战心惊的悬崖，真实取景于爱尔兰岛中西部的莫赫悬崖。它被誉为欧洲最高最险的悬崖，整个海岸如同是被斧劈剑凿一样，均是笔直高高地矗立在大西洋边。翻滚的海浪之上，断崖黑色的峭壁呈锯齿状，沿着克莱尔郡海岸延伸8千米。站在200米高的峭壁顶上，犹如站在一个史前巨人的肩膀上。悬崖峻峭、冷酷，既无花草，又无柔软的沙滩，巍峨蜿蜒，直立向上，海岸奇特地显现出密密的层次，仿佛是一部部千古巨书。



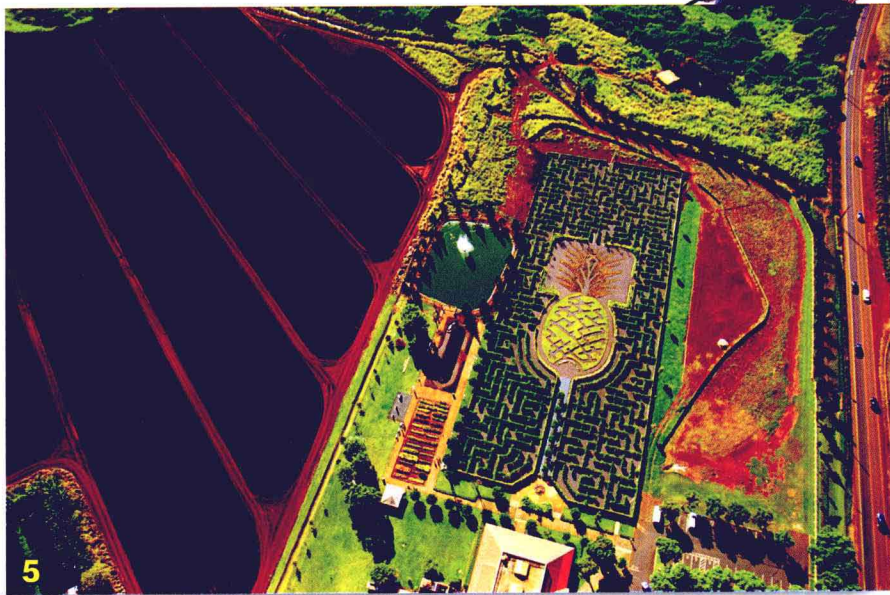
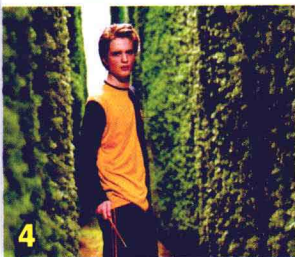
## 迷宫生死劫

最大的迷宫  
菠萝花园

迷宫，《火焰杯》中三强争霸赛的最后一关。在迷宫里哈利层层突破，被施了魔法的植物、突然冒出的巨怪，甚至被邪恶附身的对手，都没能阻碍他的道路。当他在迷宫的尽头

### 断崖迷宫，寻找之路

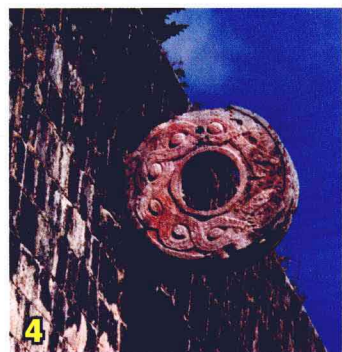
魂器藏身的悬崖（图2），真实取景于欧洲的巨人——爱尔兰莫赫断崖（图1）。三强赛的最后一战，塞德里克葬身的迷宫（图3~4），则是世上万千迷宫的梦幻大成，不知道哈利来到夏威夷菠萝花园（图5），这个世界最大的树篱迷宫，会不会更晕头转向些呢？





拿到三强杯时，等待他的却是一场生与死的较量。

欧美人热爱迷宫的传统由来已久，中世纪早期，迷宫与宗教紧密相连，人们认为迷宫有神奇的魔力。而现在，越来越多的人喜欢通过寻求迷宫出口的方式，来获得成就感和心灵的慰藉。世界最大、也是最长的树篱迷宫坐落在夏威夷一个巨大的菠萝种植园里，近4000米长，拥有近13000平方米的庞大规模。它一改传统的英式树篱迷宫的模式，用14000多株丰富多彩的夏威夷植物围成，路上铺满小石子，从空中鸟瞰整个迷宫，就像个菠萝咧着大嘴的笑脸。



## 来一场魁地奇

古代玛雅的“波塔波”，其残酷和激烈的程度，比起魁地奇球赛来（图1~2），或许有过之而无不及。在带有倾斜看台的球场上（图3），运动员只能用肘弯、臂膀、膝盖、大腿、屁股等部位击球，直至把球打入6米高的石圈（图4），这争得死亡席位的比赛还真是难度颇大。



## 惊险魁地奇 最残酷的球赛 玛雅足球

霍格沃茨的球场上空，两支球队骑着飞天扫帚激烈角逐。这巫师世界中最重要的体育运动——魁地奇，让哈

利喜忧参半，一上来就“口吞飞贼”，后来又被斯莱特林的大壮撞个半死，摄魂怪也偏偏挑中魁地奇球场来骚扰他。

魁地奇是现实中许多运动的综合，这种高速、撞击，并带有些许侵略的魔法运动，颇有几分古代玛雅球赛的影子。古代玛雅盛行一种叫做“波塔波”的运动，类似于今天的篮球。几乎每

一个玛雅城市都有一个球场，设在城市礼仪区域中心。如今的球场遗址，被当地人称为“玛雅人的奥林匹克广场”。广场的两侧是巨大的石墙，中间是狭长的比赛场地，在两面石墙中央相对称的位置上，距地面约6米高处，伸出两个与地面垂直的石圈，相当于篮球场的篮筐。玛雅人用的是一个篮球大小的实心橡胶



球——这球的材质还颇为时髦呢。比赛时不能用手或脚，只能用膝部、臀部及腰腹部顶撞球，将球送进石圈的一方赢得比赛。

与小巫师们狂欢庆祝胜利的方式不同，玛雅人球赛胜利的奖励，居然是死亡，胜方将被杀死或献祭神灵。在他们的信仰里，为伟大的太阳神献身是最幸福光荣的事，所以要靠激烈的比赛来争夺这一“超脱”的权力。



## 决战象棋阵

### 最奢侈的博弈

### “人棋”

《魔法石》中真刀真枪的巨型国际象棋阵里，罗恩为了下赢这盘至关重要的棋，让对方的皇后击昏自己从而使哈利破阵逃脱，当惯了搞笑角色的罗恩，第一次显示出舍己为人的非凡勇气。

影片中的巨大“活”棋子个个心狠手辣，充满暴力色彩，而真实的“人棋”远没那么恐怖，这种用活人做棋子的新奇玩法，其实是我们中国象棋史上的一段插曲。据说在唐代天宝年间，唐

## 勇士和棋阵

在象棋阵中，哈利、赫敏和罗恩也充当了一回棋子，平时傻头傻脑的罗恩，这回冲锋陷阵，着实神气（图5）。虽然用人下棋，在现代社会已极其少见，然而在遍布世界各地的巨大棋盘之上，仍上演着国际象棋、中国象棋、围棋这些不见硝烟的战争（图6）。

明皇和杨贵妃在宫中下棋，以宫女32人为棋子，胸前绣以各个棋子的名称，棋盘画在地上，宫女们在其上行走，“香车、桂马、银将、金将”这些名称就是由此得来的。现代以后，棋王谢逊侠到南洋举行的“人棋”比赛，让这项新颖的棋赛传到了海外。据说今天在越南乡间，每年还都要举行“人棋”赛事，由村中最优秀的青年扮演“将、士、象”等棋子。



## 爱情魔药

### 最浪漫的味道

### 费洛蒙

《混血王子》中最新出场的爱情魔药，在原著中叫“迷情剂”，让那些青春萌动的小巫师们，糊里糊涂牵起了一串串剪不断理还乱的情愫。暗恋哈利的女同学，不惜费心地制成“迷情巧克力”，无奈神女有心，襄王却无意，巧克力最后没有落入哈利之口，而是让贪吃的罗恩五迷三道了一番。

现实生活虽没魔法世界那么神奇，但有“迷情”作用的味道却是人人都有。这种物质叫费



洛蒙，它由动物体分泌，具有挥发性，是动物界包括人类、哺乳动物、昆虫等同物种之间相互沟通，并发出求偶、警戒、社交、合作等讯号的讯息分子。简单说，费洛蒙就是一种使异性相互吸引的物质，虽然它闻上去并没有气味，但每一个释放出去的费洛蒙分子都承载着独一无二的个人信息和化学信号。

费洛蒙其实也是一种潜在的药物，据说前不久在南极的澳大利亚科研人员，似乎人人都得了怪病：昏昏沉沉，精神低落，什么药物也无济于事。一位医学博士前往调查，很快得出结论：是性别比例严重失调，异性费洛蒙匮乏的原因。随后派了4名女医生前往协助工作，问题很快就解决了。这样的“费洛蒙疗法”，恐怕就是俗话“男女搭配，干活不累”的道理。



## 阿拉戈克 最大的蜘蛛 巨人食鸟蛛

阿拉戈克是谁？《密室》中被误认为杀人犯的巨型蜘蛛，海格的密友，罗恩的噩梦。阿拉戈克与它的子孙生活在霍格沃茨



### 吸引的味道

可怜的罗恩，又让爱情魔药炮制的巧克力给放倒了（图1）。

在很久以前，人们就发现即使是隔着玻璃罩，雌蛾仍能吸引远方的雄蛾前来（图2）。人也能散发微量的费洛蒙，每个人不同的气息，说不定日后能成为识别个体的符号呢。

的禁林中，这个大家族原本以食人为生，但阿拉戈克为了报答海格的养育之恩，命令家人不许在霍格沃兹捕食人类。只是，当闯入蜘蛛地盘的哈利和罗恩被发现时，两个男孩还是开着罗恩爸

爸的破车与食人蜘蛛展开了一出“惊魂大逃亡”。

现实中最大的蜘蛛虽没有阿拉戈克那么夸张，但食肉的习惯却也让它们披上了凶残的外衣。亚马孙巨人食鸟蛛生活在



### 罗恩的噩梦

面对困惑的小朋友，阿拉戈克还算是通情达理的蜘蛛（图3）。亚马孙巨人食鸟蛛就没这么仁慈了，在南美的雨林里，它们是鸟类的天敌（图4）。





南美洲的潮湿森林中，因为其体型全世界最大，人们又叫它哥利亚巨人食鸟蛛，它们在树林中织网，然后捕捉自投罗网的鸟类作为食物。最大的雄性食鸟蛛的爪子张开时全长有28厘米，毒爪的长度足足有狼牙那么长。相比于阿拉戈克，它可没那么有人情味，它们咬住猎物时，先用庞大的爪子使猎物不能动弹，然后，将消化液注入猎物体内，这时，它就要开始品尝美味了。



## 魔鬼网

最嗜杀的植物  
绞杀植物

寻找魔法石的第一个难关就是“魔鬼网”。这种藤蔓植物伸出如蛇的卷须缠绕靠近它的人，一时让哈利他们难以脱身。关键时刻高材生赫敏大显身手，巧妙地放松身体就摆脱了纠缠，若不是罗恩“掉链子”，他们兴许还能逃得更快些。

至今还没发现能够主动缠住人的植物，不过如魔鬼网一般的“绞杀”能力，是不少热带森林植物得以生存的武器。

绞杀植物被称作“植物界的杀手”，桑科的榕属、五加科的鸭脚木属、漆树科的酸草属都是这个凶狠家族的主力军。它们的绞杀过程，毫不亚于魔法世界的腥风血雨。它们的幼苗附生在“支柱植物”上，随后长出了许多气生根，这些网状根系包围树干并向下扩展，从土壤中大

量地吸收水分和养分，与被附生的乔木争肥争水；在地上它们与“支柱”乔木争夺光线和空间。时间推移，气生根形成强大网络，把乔木树干紧紧地箍了起来，使乔木养分和水分的运输通道严重阻塞。乔木一死，绞杀者的网络根迅速密接或愈合，终于变成一株独立的植株。



### 绞你没商量

放松身体能够摆脱魔鬼网，那只是在魔法世界中（图5）。真正的绞杀植物不管你是死是活，都要缠得死死才罢休。绞杀植物除了缠绕植物外，有的还机缘巧合，缠住了建筑和雕像。泰国马哈泰寺，在树根中静静涅槃的佛头，正是被一棵大榕树层层包裹起来的“猎物”（图6 摄影/刘莹）。





# 哈利·波特的魔法博物志

撰文/穆兰馨  
绘图/吕洁  
摄影/王辰

《哈利·波特》系列电影在历经十年的连映之后终于画上了句号，它创造出的魔法世界注定要充满好几代少年的梦境：人手一根魔杖的魔法师们，每年开学放假的魔法学校，还有各种魔怪神兽……种种魔幻风物，原本都是从真实的自然万物和世界各地的历史风情中演绎而来。让哈利带领我们管中窥豹，再探索一下这个由魔法串起的博物世界，或许有助于我们了解魔法的源头。

## 魔法神怪

### 鹰头马身有翼兽 最强的杂合体

在《哈利·波特》的世界里，有各种各样的神兽出镜，类

似喷火的巨龙、涅槃的凤凰和独角兽这些角色，虽然强大，但估计大家都不陌生了。这回我们挑一个最华丽的——“鹰头马身有翼兽”，这是一种冷门的魔法生物。在《阿兹卡班的囚徒》中，哈利挚友、大个子海格就驯养了一头，并让它带着哈利上天兜风。除了对哈利羡慕嫉妒恨之外，不少熟知“神话界”的朋友也有点疑惑，这不是狮鹫吗？



狮鹫也被称为格里芬，鹰头狮身，双翼善飞，集陆地空中霸主于一身，在西方众多神话中都曾出现过。在《魔法门》和《英雄无敌》系列游戏中，都有狮鹫充当高级兵种。然而在哈利·波特的世界中，“鹰头马身有翼兽”并非狮鹫，它的后半身特征属于马而非狮子，称为“鬃马”还差不多。其实这“鬃马”也并非《哈利·波特》独有，在《魔兽争霸3》里，精灵族拥有的强大空中力量“角鹰兽”也便是它。

古代传说中，这种“鹰头马身有翼兽”诞生于狮鹫之后。今天西方谚语中还有一句“让狮鹫和马交配”，用来描述绝无可能的事情，这谚语源自古罗马诗人维吉尔的一句诗：“匹配狮鹫与马，那么将来麋鹿和恶犬也能举杯共饮。”因此，“鹰头马身有翼兽”也被看做奇迹或者爱情的象征。



## 摄魂怪 巧克力是克星

自从摄魂怪在《阿兹卡班的囚徒》一集中出现过后，这种灰不溜秋、面目不清、飘在空中



有如水母的怪物就一直阴魂不散。虽然各民族传说中，飘在空中的幽灵并不少见，但摄魂怪拥有的特殊法力完全原创——它能吸走人所有的快乐，让人想起最悲惨的事情，感到痛不欲生。有趣的是，在被摄魂怪袭击后，吃些巧克力居然可以缓解一下痛楚。这让人不禁联想，哈利即使不用终极保护术驱魔，揣上一兜子巧克力估计也能过关。

为何摄魂怪有这种功能呢？原著者罗琳女士曾经坦言，摄魂怪的创作灵感就来源于折磨过她许久的“抑郁症”。而巧

克力，则在很长一段时期内都被人们当做缓解抑郁症的良药，那些抑郁症状严重的人也常常会被人劝“吃一点巧克力吧”。

不过，如果仅仅依赖巧克力和抗抑郁药物，并不能彻底治愈抑郁症。只有凝聚起心灵的力量，配合心理治疗，才能战胜它，正如哈利·波特冥想着心中的快乐，鼓足勇气举起魔杖，对着摄魂怪们高喊出终极护卫的魔咒。







## 哈利·波特的法宝 冬青

系列电影开始不久，哈利·波特就到神秘兮兮的魔法商店里选了一根冬青木魔杖。后来哈利数次与伏地魔交手，都未见下风，一定程度上是借助了这根魔杖的力量。为何这根魔杖对付伏地魔如此有效？它的主要材质冬青，其实是冬青类植物的简称。欧洲常见的欧洲冬青，常被用来做圣诞装饰物，别名圣诞冬青。圣诞冬青的英文名(holly)正是从神圣(holy)一词演变而来，在欧洲传统中，冬青是能够击退邪恶的植物，也是真理的象征。这根冬青木魔杖，怎么能不装备给注定要击败伏地魔的哈利·波特呢？



## 媚娃 迷死你不偿命

魔法世界也是个多民族大家庭。哈利·波特和他的朋友们属于魔法师中凯尔特传统的苏格兰帮。当然，他们不会忘记和其他民族的魔法师联欢，在《火焰杯》中，原本宁静的霍格沃茨魔法学校来了两队“修学旅行”的魔法师，其中一队都是女孩，穿戴有如蓝精灵——她们是来自法国的魔法师。刚一登场就带来千娇百媚的魔法舞蹈，把男孩子们迷得神魂颠倒。

这些异族魔法师拥有一种被称为“媚娃”的妖精血统。传说媚娃可以变身成动物，也能变成美女诱惑男人，有点类似中国

民间传说的狐狸精。在欧洲，关于媚娃的传说中，最著名的莫过于“仙女指环”。仲夏夜，媚娃在月下跳舞时踩出来的痕迹被称为“仙女指环”。如果有人误入其中，那么厄运和疾病就会一直跟在他身边。虽然媚娃也时常帮助人类，但若遇欺骗，会变得脾气火爆异常。也有媚娃和人类结婚，繁衍后代，于是哈利他们才会遇到这些漂亮的魔法师女孩。她们看起来温柔可人，但前提是不要惹她们。

## 魔法植物





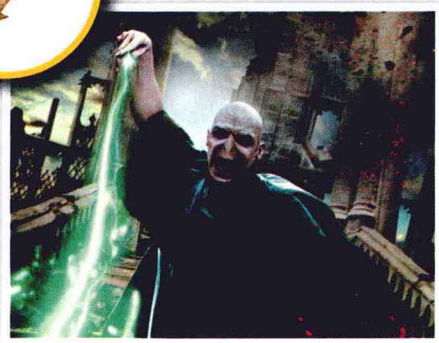


## 伏地魔的利器 紫杉

作为终极boss，伏地魔从一出场就拿着的紫杉魔杖，可谓最厉害的魔杖之一。紫杉，其实也是红豆杉科红豆杉属下的植物统称。在中国的青藏高原东南边缘也分布有红豆杉。由于红豆杉的树皮可以提炼出抗癌良药紫杉醇，中国的原产红豆杉已经成为濒危物种了。不过伏地魔的魔杖材质并不是中国的红豆杉，而是欧洲紫杉，通体都富含被称为“紫杉碱”的剧毒毒素，另外它生长缓慢，传说其寿命能达到上



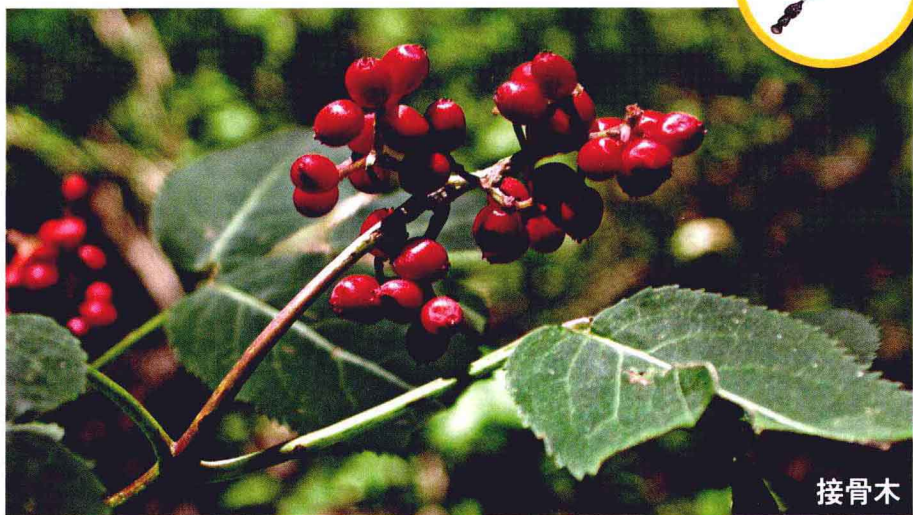
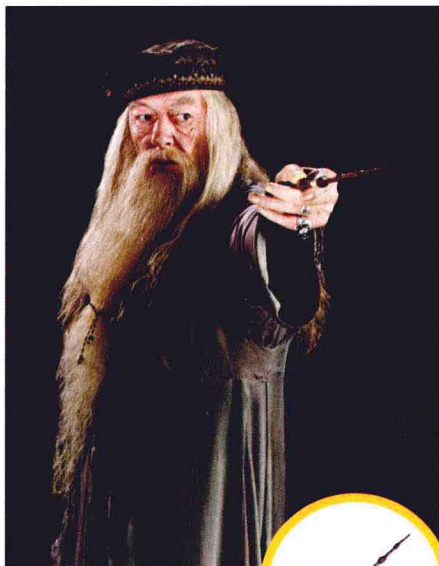
紫杉



千年，因此这种树木也就成为了死亡和复活的象征。由成天折腾“死去活来”的伏地魔来使用这根紫杉魔杖，真是再合适不过了。



## 最强的魔杖 接骨木



接骨木

在《死亡圣器》中，三件可以统治世界的魔法道具联袂出场：隐身斗篷、复活石和接骨木魔杖，三者组合在一起称为“死亡圣器”。伏地魔朝思暮想的便是最后这根接骨木魔杖。

接骨木在中国和欧洲北方都有分布，是一种花开得很绚烂的低矮小树。作为一种东西方

通用的药材，接骨木的功能很大，从头疼脑热到骨断筋折全都涵盖。欧洲的古老歌谣中更是唱道：“皮叶花果，件件是宝，样样有效。”自古以来，欧洲有关这种“灵木”的传说数不胜数：比如女巫的飞行扫帚，就是用接骨木做的柄；燃烧去了皮的接骨木，就会有恶魔现身；若是砍倒接骨木，



## 制作你自己的魔杖

除去哈利的冬青魔杖、伏地魔的紫杉魔杖和死亡圣器接骨木老魔杖之外，其他人的魔杖几乎都是根据凯尔特人的树木日历来分配的。你也可以根据它来选择自己的魔杖。

12月24日~1月20日

**桦木**：这是黑魔法专家斯内普教授的魔杖。

1月21日~2月17日

**花楸木**

2月18日~3月17日

**栲树**：罗恩那根命丧打人柳的旧魔杖就是栲树做的，塞德里克·迪戈里的魔杖也是栲木。

3月18日~4月14日

**桤木**：这个是中国特有植物哟，不知是不是张秋  
的魔杖。

4月15日~5月12日

**柳木**：莉莉的魔杖，罗恩的新魔杖也是柳木做的。

5月13日~6月9日

**山楂木**：原本是马尔福的魔杖，最后被哈利夺过来  
PK掉了伏地魔的接骨木老魔杖。

6月10日~7月7日

**橡木**：虽然海格按照生日应该用接骨木，但由于老  
魔杖的血腥历史，巫师们都特意避开接骨木，所以  
海格就选了橡木魔杖——厚实的木质，很配他。

7月8日~8月4日

**冬青**：罗琳女士是先给了哈利冬青魔杖，然后才发  
现按照凯尔特日历这真是非常棒的巧合。于是才  
有了后来根据凯尔特日历分配魔杖的方法。

8月5日~9月1日

**榛木**

9月2日~9月29日

**葡萄藤**：赫敏的魔杖。葡萄藤也是古希腊酒神狄俄  
尼索斯的手杖，绝对配得上赫敏的聪明才智。

9月30日~10月27日

**常春藤**

10月28日~11月24日

**芦苇**：没谁用这么柔弱的材料做魔杖吧？做笔还  
差不多。

11月24日~12月23日

**接骨木**：邓布利多一直在用它，直到后来伏地魔掘  
了邓布利多的坟……

还会有“接骨木妈妈”出来找你  
报仇……如此通灵强悍的树木，  
才配得上承载终极魔法的道具。

## 魔法圣地



### 9 $\frac{3}{4}$ 站台 国王十字车站

从《哈利·波特》第一部开  
始，魔法学校的同学们就在火车  
站台上，推着行李车直冲砖墙  
而去，颇有点崂山道士穿墙而入  
的神韵。电影中这个神奇的车站  
原本取材于英国伦敦市中心的  
国王十字车站，不过这个车站原  
来并不是这个样子。在十年前，  
9号站台和10号站台根本不在  
车站主楼内，中间还隔着两条铁  
轨，小魔法师们想要推着推车过  
去的话，肯定还没到铁轨就被保  
安人员拦下了。

后来由于电影和小说使得  
这个车站大红大紫，车站干脆就  
按照《哈利·波特》的情节做了  
改建。把9、10号站台与原本的  
4、5号站台换了位置，并且在其  
间的隔墙上装了个9 $\frac{3}{4}$ 的牌子，

