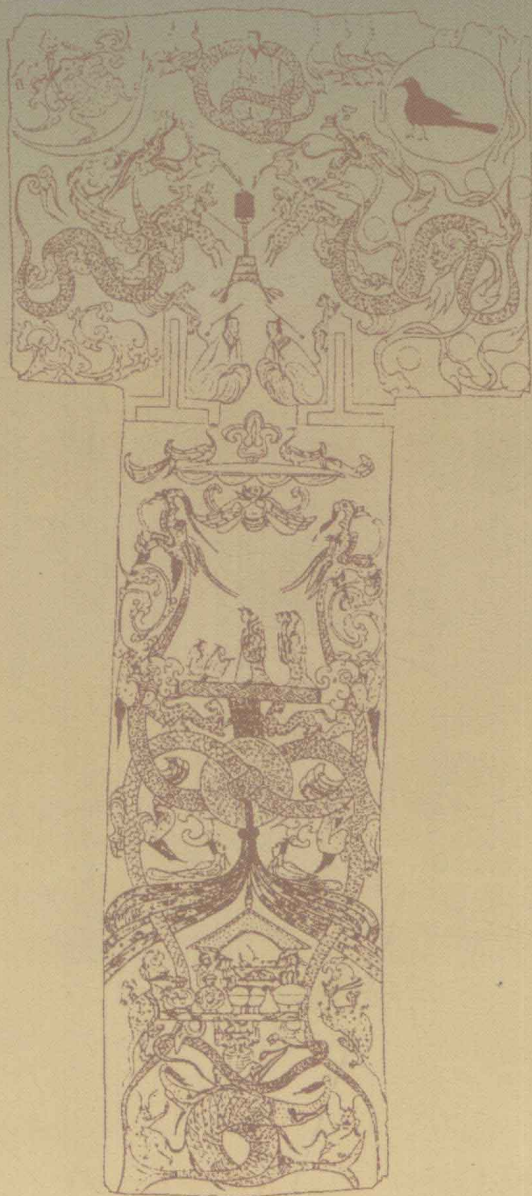


中國古代神話選注

徐志平 編著





徐志平 編著

中國古代神話選注

里仁書局 印行



國家圖書館出版品預行編目資料

中國古代神話選注／徐志平編著 ——初版. ——

臺北市：里仁，2006〔民95〕

面；公分

參考書目：面

ISBN 978-986-7908-96-4 (平裝)

1.神話—中國

282

95015532

· 本書經選注者授權在全世界出版發行 ·

中國古代神話選注

徐志平 編著

校讎人：曾曉蓓·杜瑞傑·作者自校

發行人：徐秀榮

發行所：里仁書局（請准註冊之商標）

台北市仁愛路二段98號5樓之2

電話：(02) 2391-3325 · 2351-7610 ·

2321-8231

FAX：(02) 3393-7766

Email：lembook@ms45.hinet.net

郵政劃撥：01572938「里仁書局」帳戶

印刷所：福霖印刷有限公司

西元二〇〇六年八月三十日初版

累積印數：一〇一〇〇〇

參考售價：平裝 380 元

ISBN-10：986-7908-96-1 (平裝)

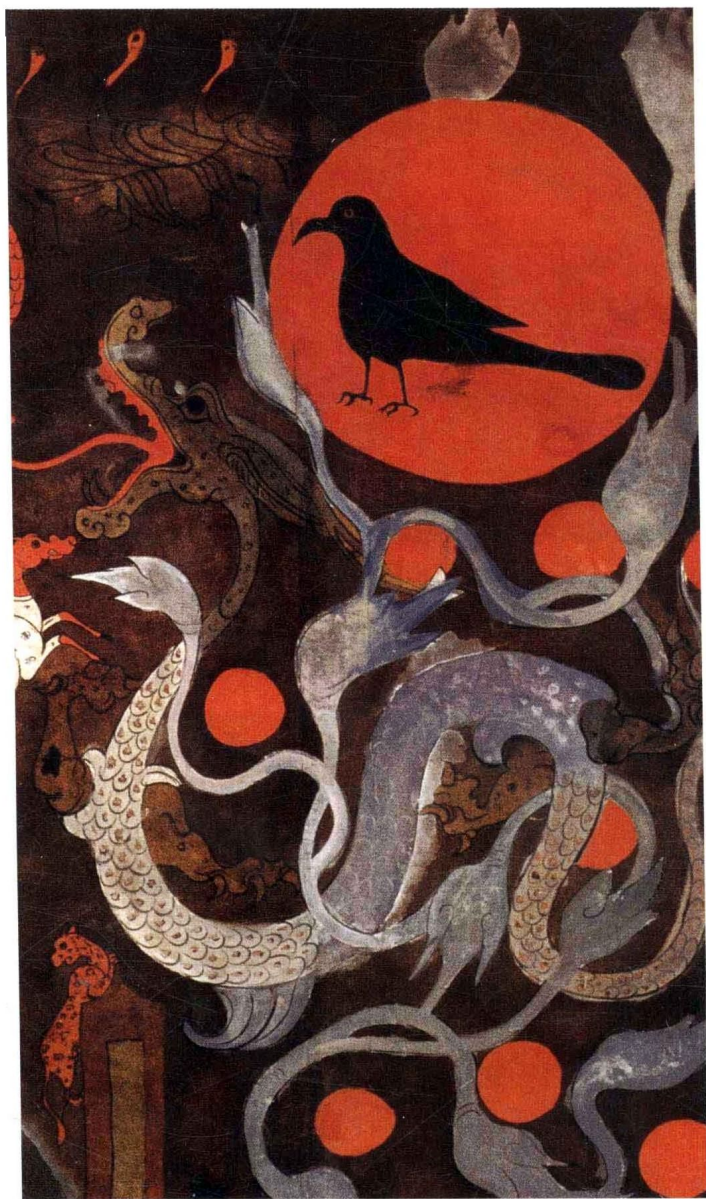
ISBN-13：978-986-7908-96-4 (平裝)



湖北隨州曾侯乙墓出土衣箱側面對獸與「夸父逐日」（左側）漆畫。



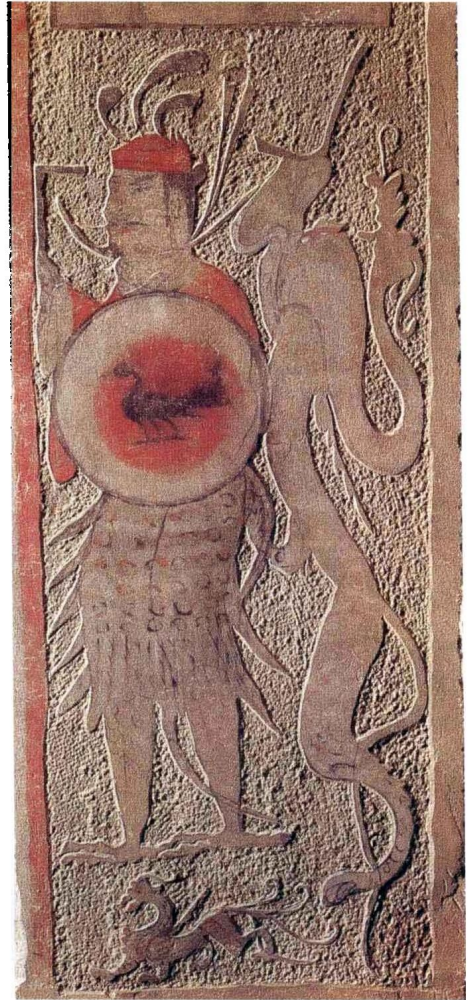
湖北隨州曾侯乙墓出土衣箱蓋面的后羿弋射圖（左側）漆畫。



馬王堆一號漢墓出土西漢T型帛畫部份內容，共有九日，最上方之日中有「金鳥」。



馬王堆一號漢墓出土西漢T型帛畫部份內容，除「嫦娥奔月」外，月中蟾蜍依稀可見。



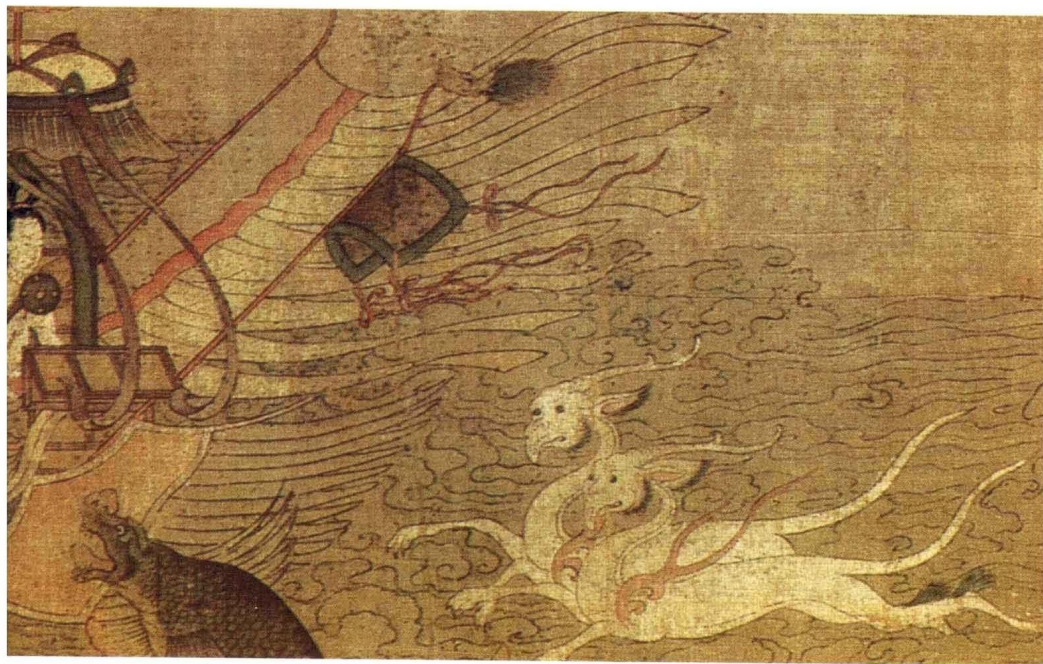
陝西神木大保當第十一號漢墓左、右門柱，學者推斷分別為《山海經》神像「蓐收」（左）與「句芒」（右）。



陝西神木大保當漢彩繪畫象石。上欄中部西王母坐於雲枝承托的平蒲上，旁玉兔、羽人、青鳥及僮僕侍立；右刻一龍駕鳳引的輜車左向朝西王母駛去；兩端高懸日（右）月（左）。故事似與《穆天子傳》中「穆天子見西王母」有關。上為局部圖。



(上、下) 東晉顧愷之「洛神賦圖」長卷(局部)。取材自曹植〈洛神賦〉故事。即此神。



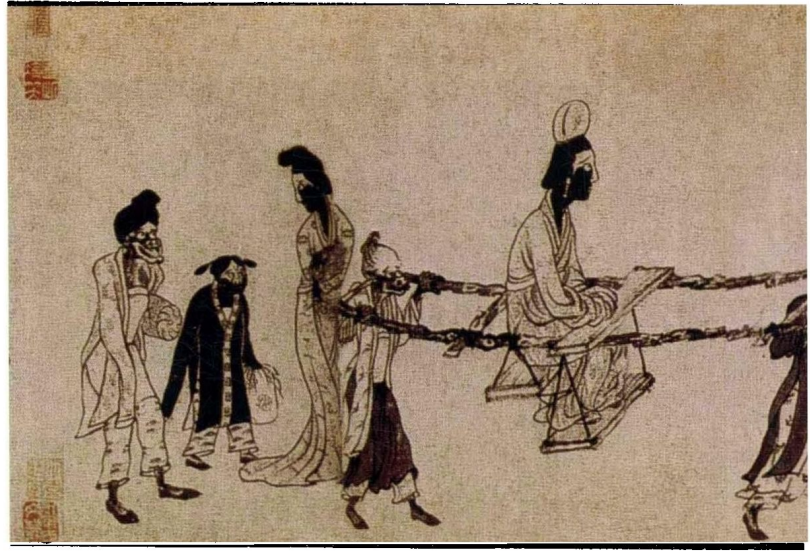
各神賦》李善注引《漢書音義》：「如淳曰：宓妃，宓義氏之女，溺死洛水，為神。」



娥皇和女英是傳說中的皇帝堯的女兒，也是堯的繼承者舜的妻子。在這個取材自劉向《列女傳》的北魏漆木屏風上，她們與舜在一起。《水經注·湘水》云：「大舜之陟方也，二妃從征，溺于湘江。神遊洞庭之淵，出入瀟湘之浦。」



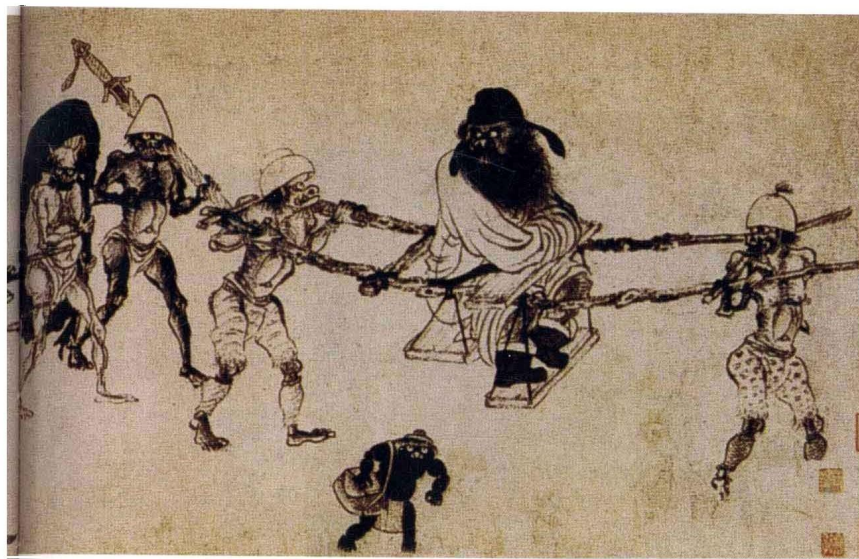
(唐) 佚名·伏羲女媧圖。這兩個神話中的英雄伏羲(右)、女媧長著人的軀幹、蛇的尾巴，他們纏繞在眾星之間、太陽之下，分別是人類的創造者(女媧)和文明的締造者(伏羲)。



(元) 龔開「中山出遊圖」，表現鍾馗偕小妹乘輿出行，眾鬼相



(元) 張渥「九歌圖」共11幅，雖係臨摹，但線描勁秀，人物傳神。這裡選的是「東皇太一」。按太一，天之尊神，《太平御覽》卷二引《五經通義》云：「天皇大帝，亦曰太一。」



兩頰以墨染代胭脂，造型奇特。



（明）張翀「瑤池仙劇圖軸」（局部）。所繪民間傳說的八仙故事，八仙造型各有特點，所用筆法也極豐富傳神。



（明）李在「琴高乘鯉圖」。按琴高為古仙人，《列仙傳》稱其以鼓琴為宋康王舍人。曾入涿水取龍子，乘赤鯉而出，弟子為設祠堂。



(清)任頤「群仙祝壽圖」(局部)。中一老者騎牛者為老子李耳。老子是道家的創始者，他的身世如謎，並逐漸羽化。《列異傳》稱：「老子西遊，關令尹喜望見其有紫氣浮關，而老子果乘青牛而過。」(《古小說鈎沉》)



(近代) 傅抱石的創作「雲中君」。這裡的雲中君是位姣秀的盛裝少女，手挽住龍嘴的纏繩，驅著座車在雲中馳騁。雲中君，謂雲神（一說日神）。《楚辭·九歌·雲中君》王逸注：「雲神，豐隆也，一曰屏翳。」