



百分比法
不用公式
不用计算
快速准确

百分比服装裁剪打板技术 (四)

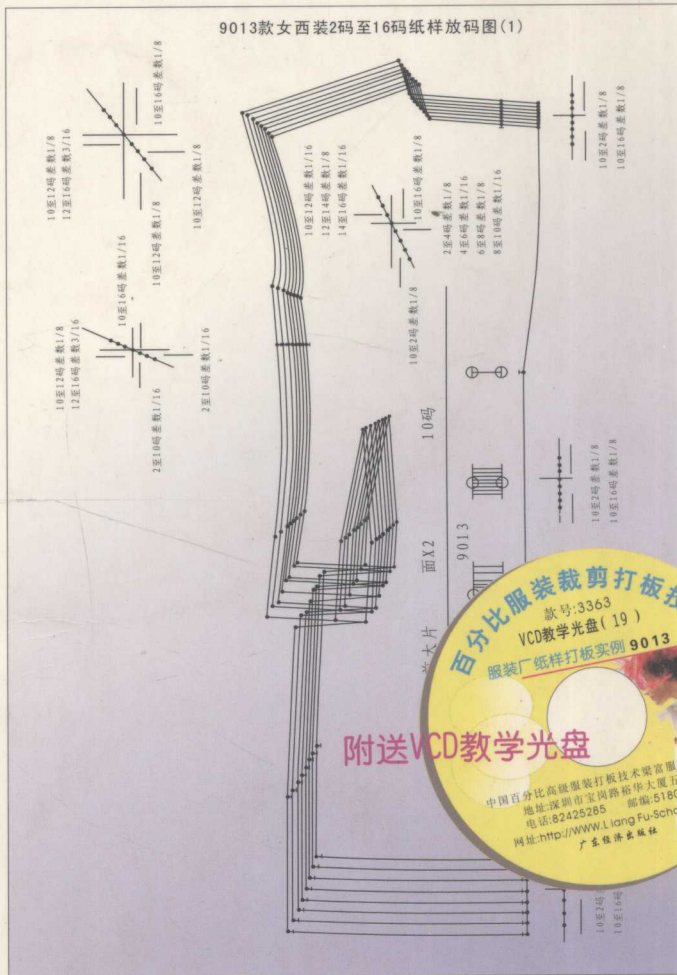
广东经济出版社

服装厂

纸样打板实例

梁富 著

9013款女西装2码至16码纸样放码图(1)



百分比服装裁剪打板技术
VCD教学光盘(19)
服装厂纸样打板实例 9013

附送VCD教学光盘

中国百分比高级服装打板技术梁富服装教学中心
地址:深圳市宝岗路裕华大厦五楼
电话:82425285 邮编:518023
网址:<http://WWW.Liang-Fu-School.com>
广东经济出版社

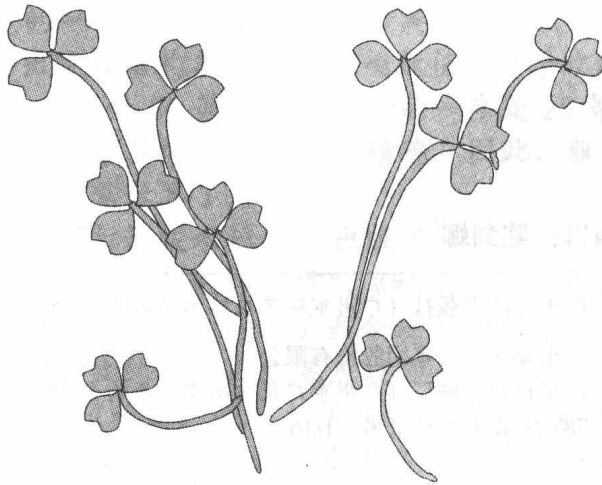
Ts941.63

LF 14

百分比服装裁剪打板技术(四)

服装厂纸样打板实例

梁富 著



广东经济出版社

D 2

(四) 服装厂纸样打板实例：百分比服装裁剪打板技术

图书在版编目 (CIP) 数据

服装厂纸样打板实例：百分比服装裁剪打板技术
(四) / 梁富著. — 广州：广东经济出版社，2002.8
(服装设计、裁剪、打板、放码丛书)
ISBN 7-80677-282-0

I. 服… II. 梁… III. ①服装—设计②服装量裁
IV. TS941

中国版本图书馆 CIP 数据核字 (2002) 第 056414 号

责任编辑：陈剑娜

出版发行	广东经济出版社 (广州市环市东路水荫路 11 号 5 楼)
经销	广东新华发行集团股份有限公司
印刷	广东科普印刷厂 (广州市广花四路棠新西街 69 号)
开本	787 毫米×1092 毫米 1/16
印张	11
版次	2002 年 8 月第 1 版
印次	2002 年 8 月第 1 次
印数	1~5 000 册
书号	ISBN 7-80677-282-0 / TS·42
定价	全套 (1—4 册) 112.00 元

如发现印装质量问题，影响阅读，请与承印厂联系调换。

销售热线：发行部 [020] 83794694 83790316

发行部地址：广州市合群一马路 111 号省图批 107 号)

网址：www.sun-book.com

·版权所有 翻印必究·

前 言

百分比服装裁剪打板技术理论，是以人体胸围（上衣）、臀围（下衣）为基数，以人体各部位的百分比例关系为基础依据，以各种服装款式的结构的体型特征和比例为设计原则，以各类服装成品尺寸为准则所创立的服装结构设计体系。百分比服装理论原理的应用，使服装裁剪、板型设计、号型放码的整个过程不需计算，不用公式，使服装结构设计原理更加简明和准确。以大制小，等份分配是世界学术界公认的最具科学性的推算法则和审美原则，而百分比服装技术原理的创立，正是对这一推算法则和审美原则的正确应用。在服装裁剪及板型设计方面，不管是大小成品尺寸或是变化无穷的服装款式，只要按照胸围（上衣）、臀围（下衣）尺寸的一半（厘米单位，或者英寸单位），以 100 等份的分配关系，即可得出服装结构各部位的准确数值。对等比例分配既准确又易学，100 等份的一半是 50 等份，50 等份的一半是 25 等份，以此类推，很容易把等比的数值推算得非常细小和精确。因此，服装裁剪、打板、放码就不用公式，不需计算了。

百分比服装裁剪打板技术丛书已出版了 14 本，这次出版了《裙装裁剪纸样制作》、《裤装裁剪纸样制作》、《袖型裁剪纸样设计》、《服装厂纸样打板实例》四本。前三本精选了当今最流行的裙装、裤装及袖型款式并运用本人发明创立的百分比服装原理逐一加以图解，简明易学，实用性强，准确度高。《服装厂纸样打板实例》则收集了外资及内资服装厂有代表性的生产制单，包括厘米和英寸单位制单；同时介绍服装百分比技术原理在工厂制单中的实际应用方法。

为方便读者自学，本书附送了 VCD 教学光盘。

作者

2002 年 8 月

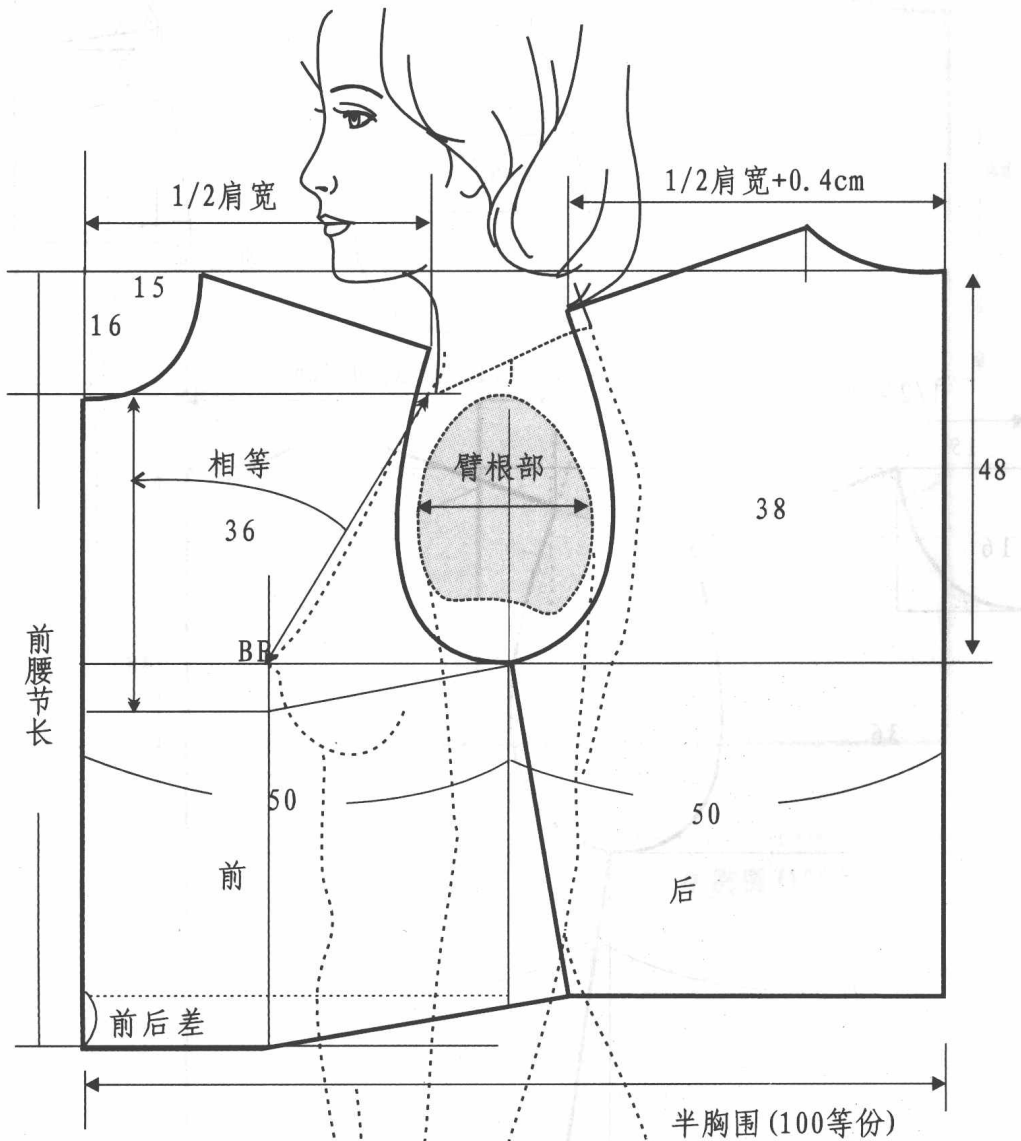
目 录

第一章 服装厂生产纸样打板实例	(1)
第一节 女装板型设计基础	(1)
一、梯式原型及平面展开纸样	(1)
二、箱式原型及平面展开纸样	(3)
三、腰形合体式原型及平面展开纸样	(5)
四、箱式、梯式、腰形合体式原型对比	(7)
第二节 女装板型设计及省位转移	(9)
一、女装百分比服装裁法	(9)
二、袖笼省的设定与转移	(12)
三、女上装省位设定、转移及板型设计	(16)
四、胸高与省量的关系	(23)
第二章 生产制单实例	(24)
第一节 禾田服装公司制单(款号:3358)	(24)
第二节 禾田服装公司制单(款号:3361)	(37)
一、厘米单位制图	(37)
二、英寸单位制图	(40)
第三节 禾田服装公司制单(款号:3359)	(48)
第四节 川浪服饰公司制单(款号:3368)	(54)
第五节 9013款香港 WOPLDLUX INTERNA 生产制单	(63)
第六节 和兴服装公司制单	(91)
第七节 各种服装生产制单及板型结构设计图解	(100)
第八节 服装款式裁剪图解	(133)
第九节 生产制单	(162)
附 记	(171)

第一章 服装厂生产纸样打板实例

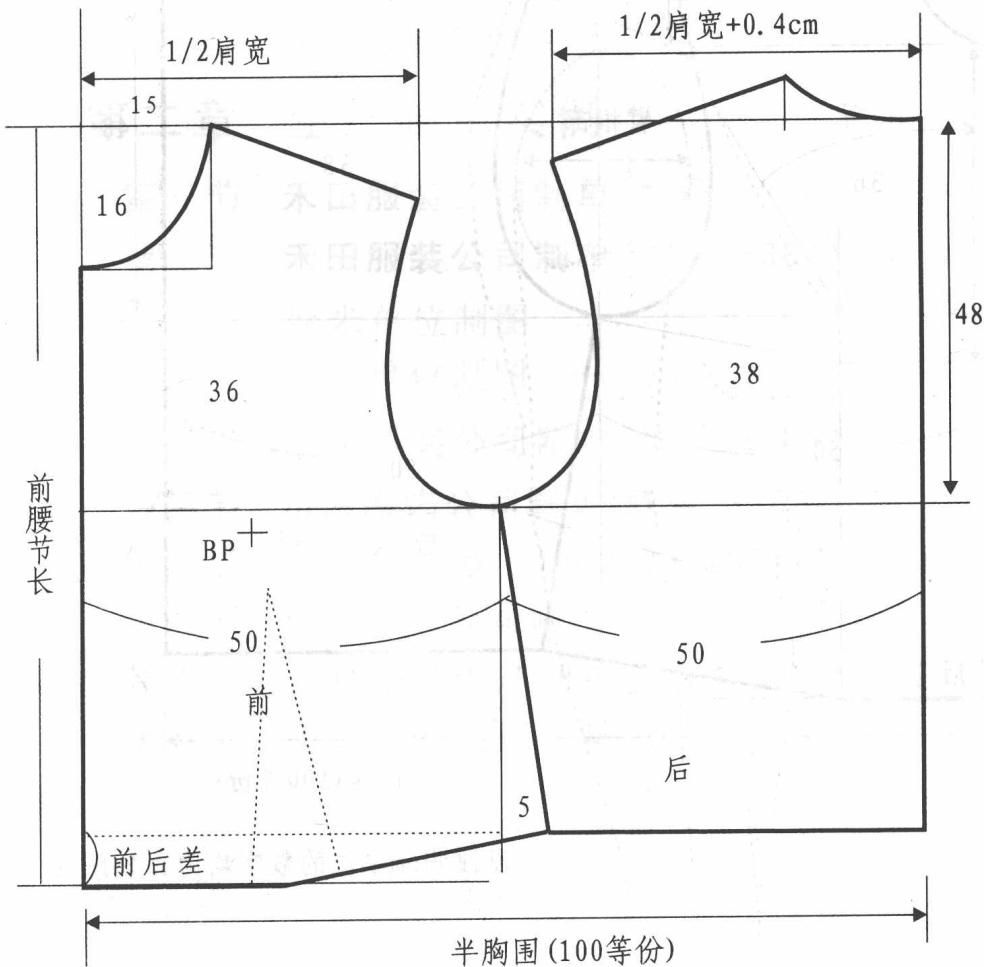
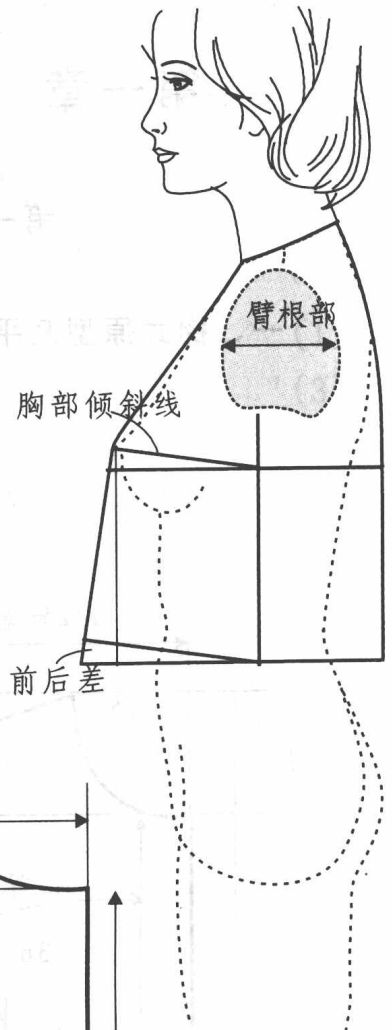
第一节 女装板型设计基础

一、梯式原型及平面展开纸样

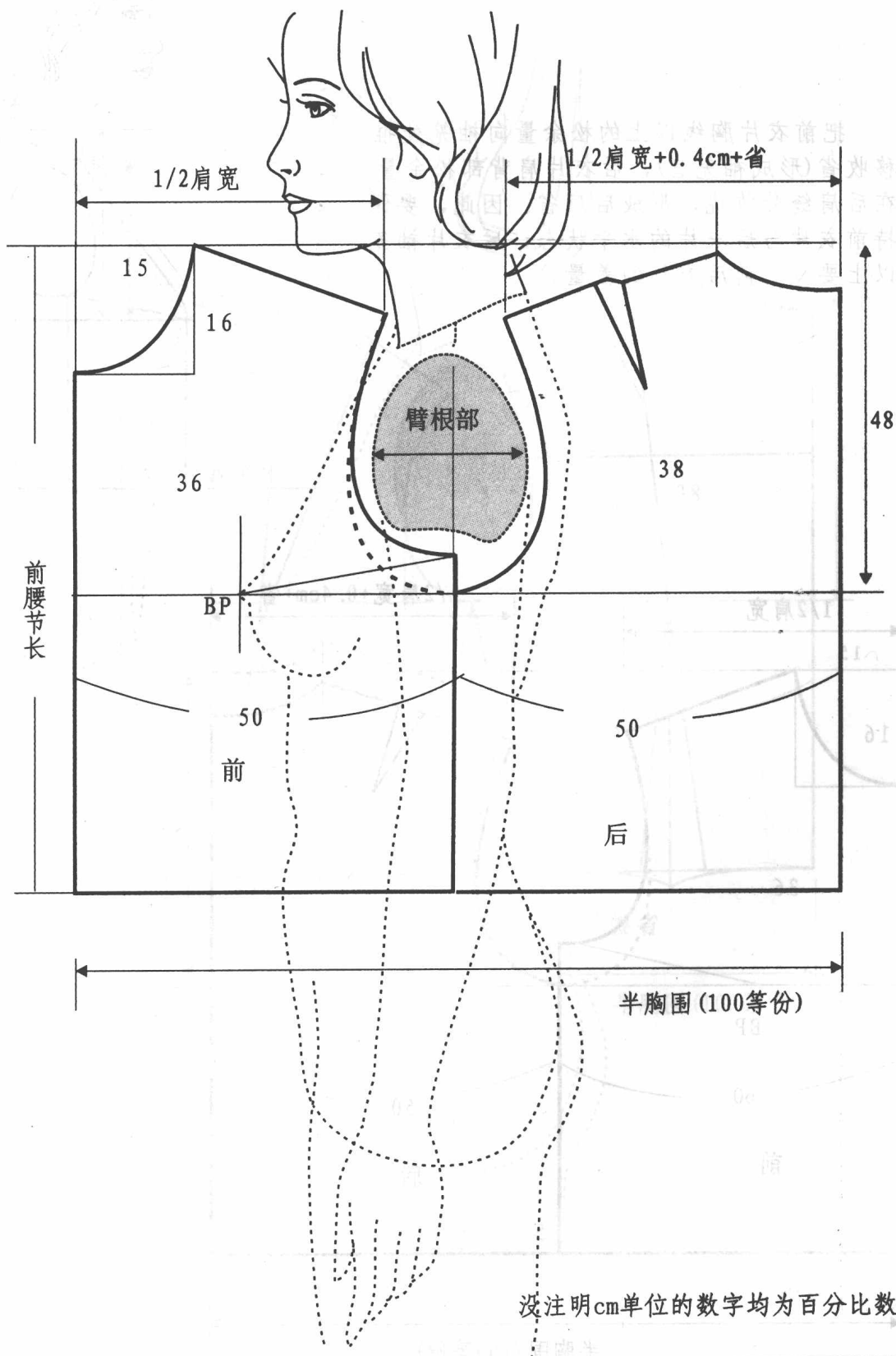


没注明cm单位的数字均为百分比数

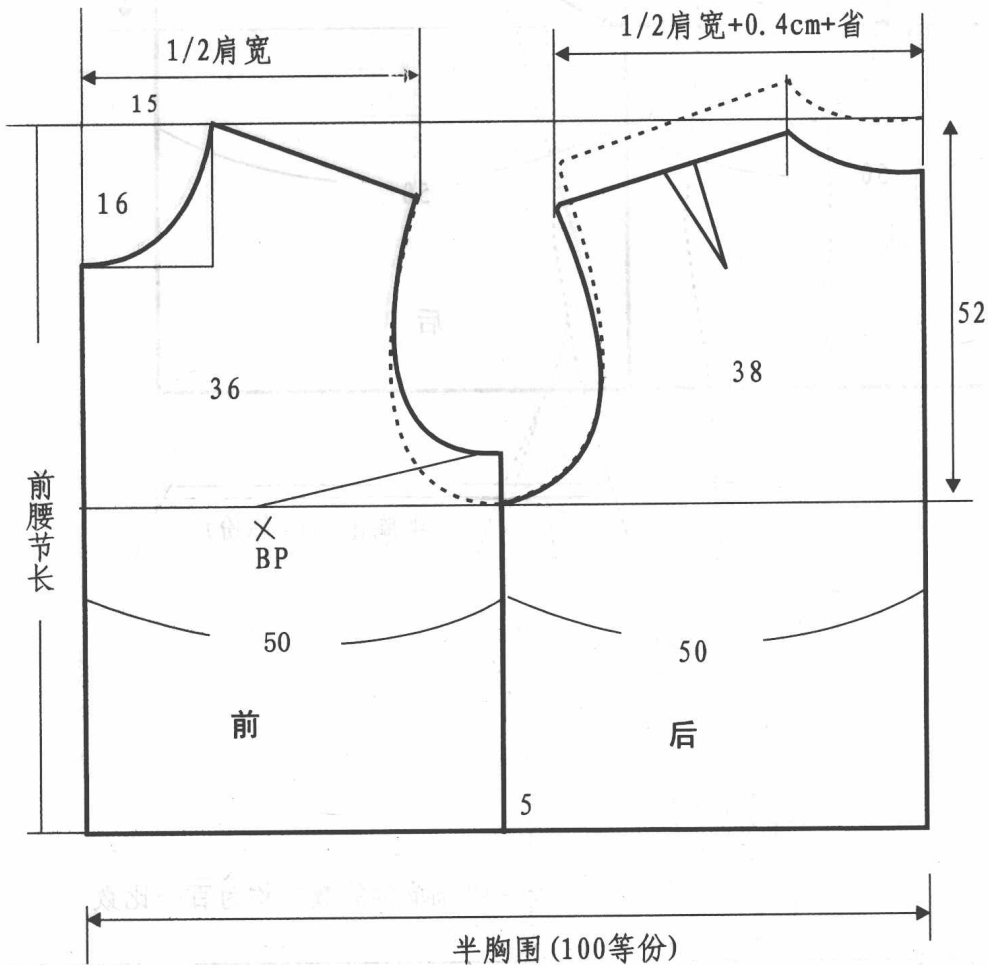
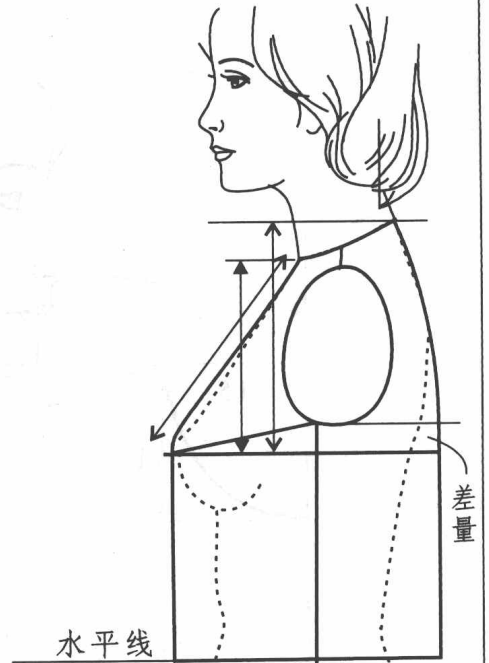
把前衣身胸线以上的松余量向袖笼以下部位推移，使之与腰省隔为一体。因此，要保持前衣片与后衣片的水平状态，前衣片要补足前后衣片的差量。



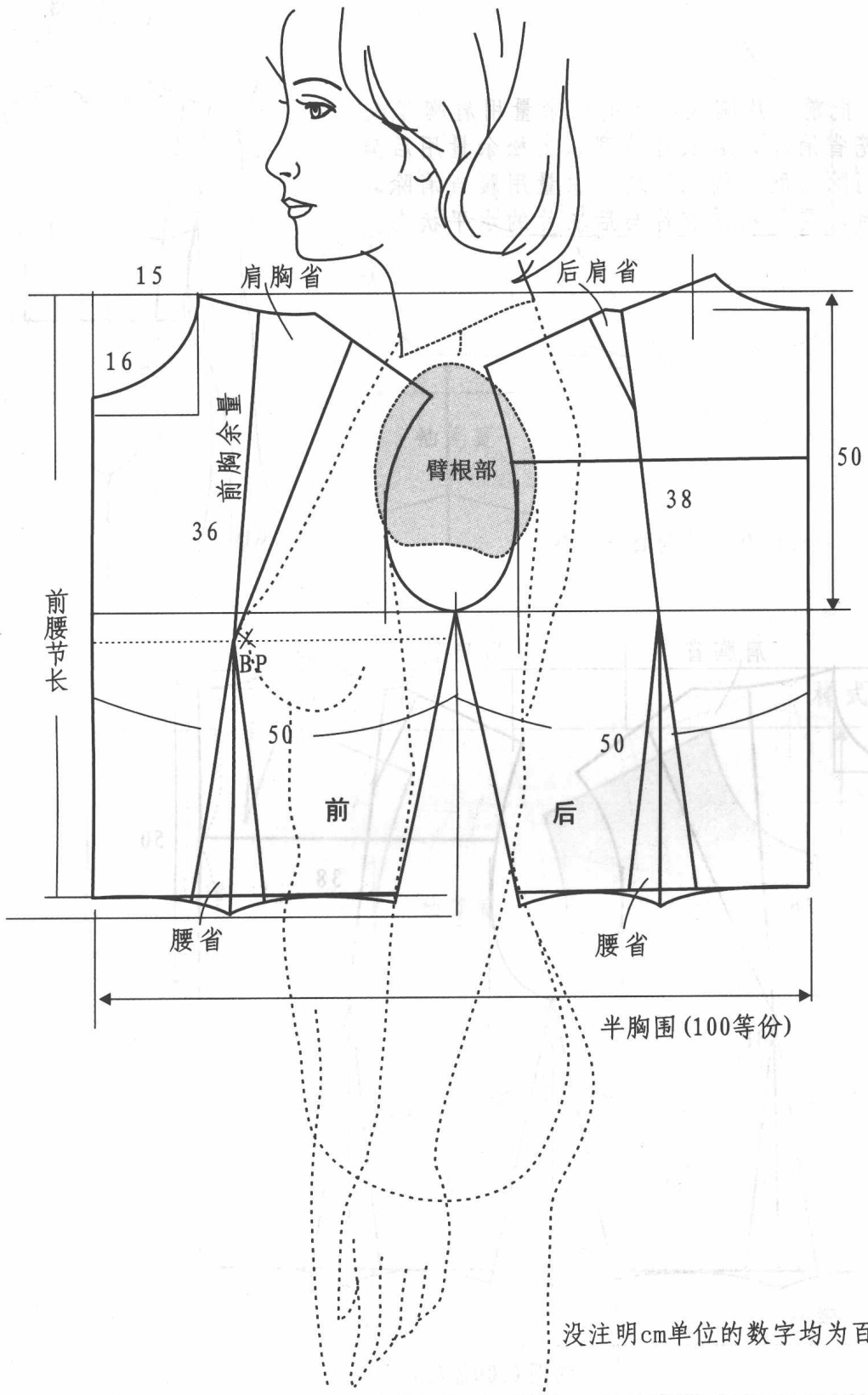
二、箱式原型及平面展开纸样



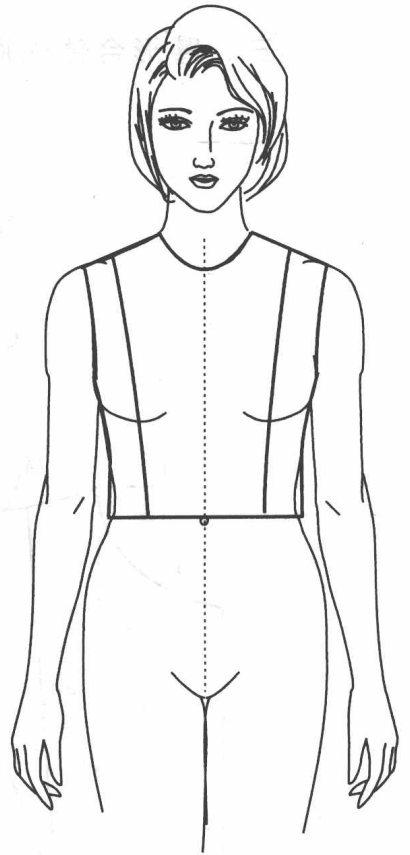
把前衣片胸线以上的松余量向袖笼处推移收省(形成袖笼省),后衣片肩背部松余量在后肩缝处收拢,形成后肩省。因此,要保持前衣片与后衣片的水平状态,后衣片袖笼以上要减去前后衣片的差量。



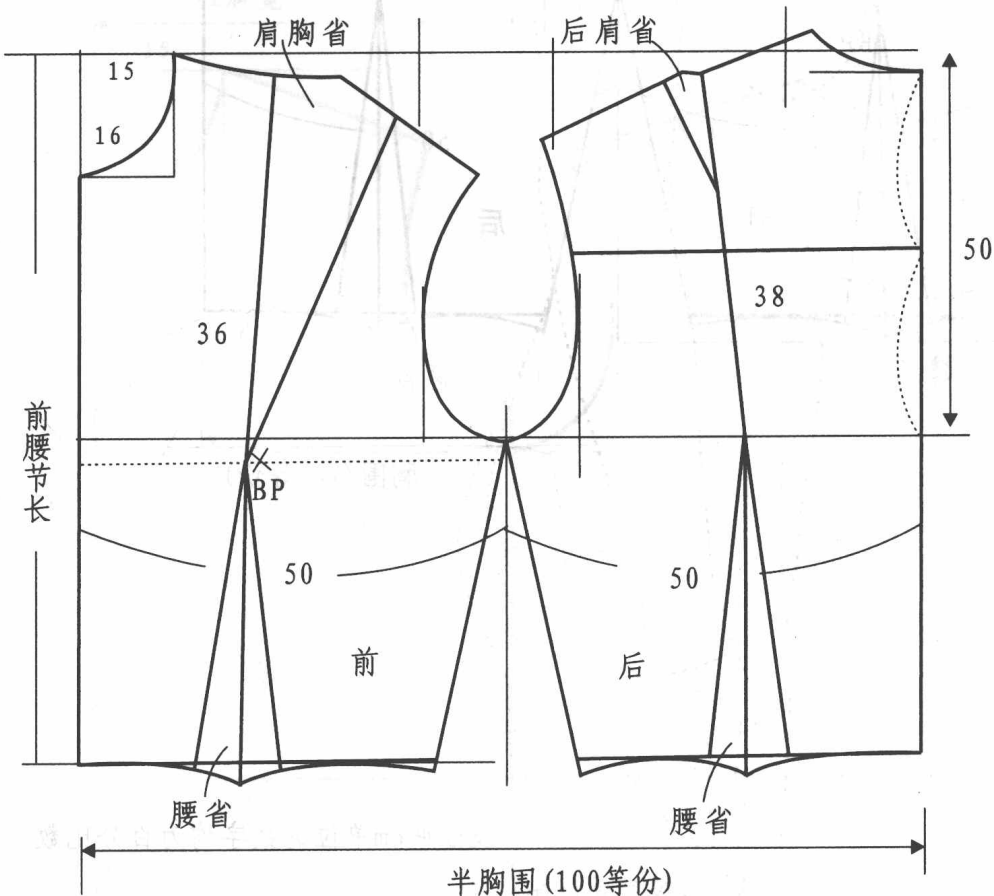
三、腰形合体式原型及平面展开纸样



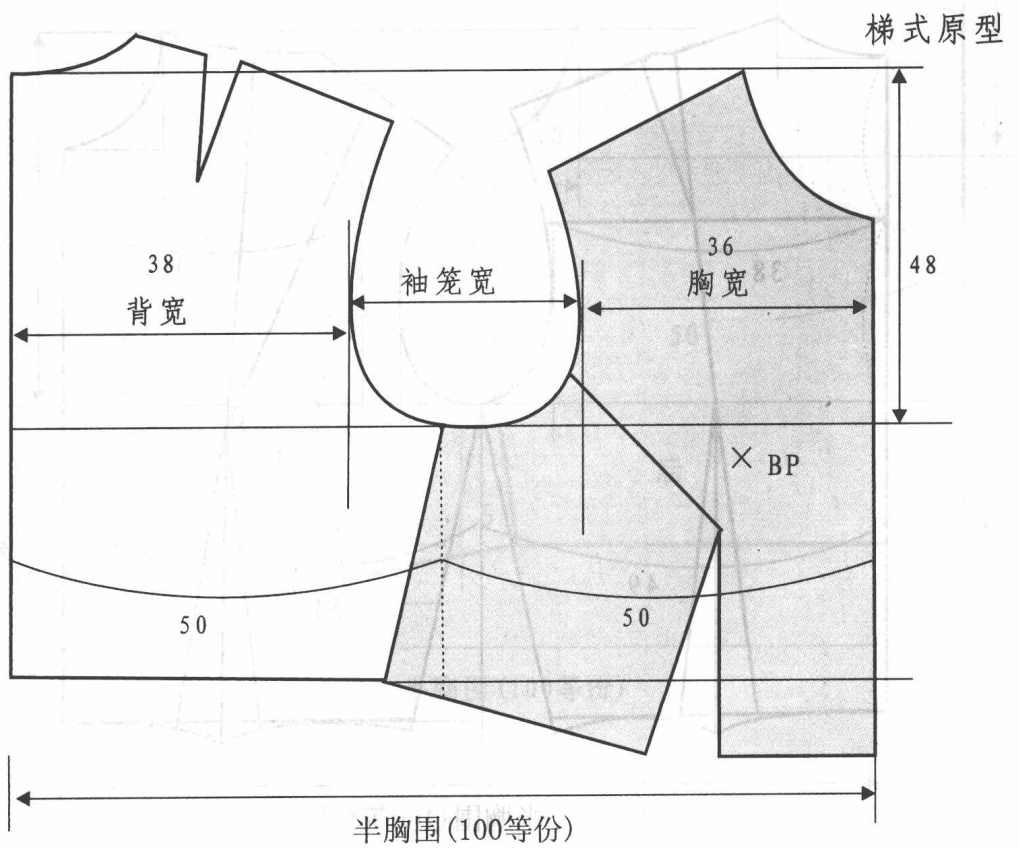
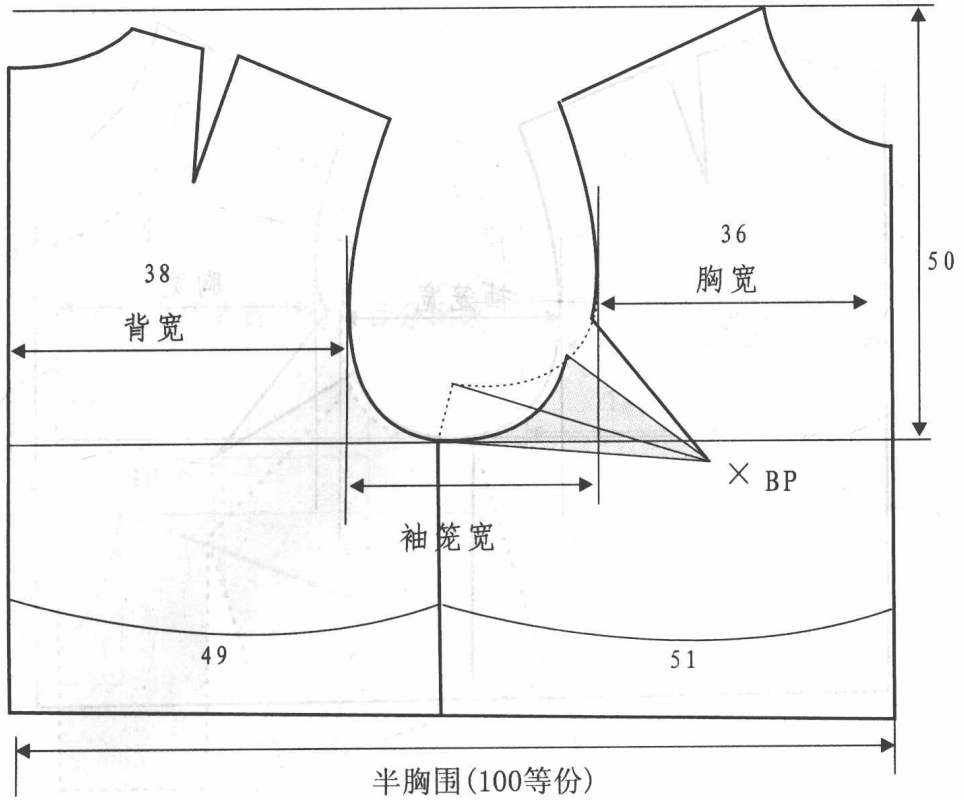
把前衣片胸线以上的松余量用肩胸省或袖笼省消除，后衣片背宽以上松余量用后肩省消除，胸围线以下的松余量用腰省消除。同时，要保持前衣片与后衣片的水平状态。

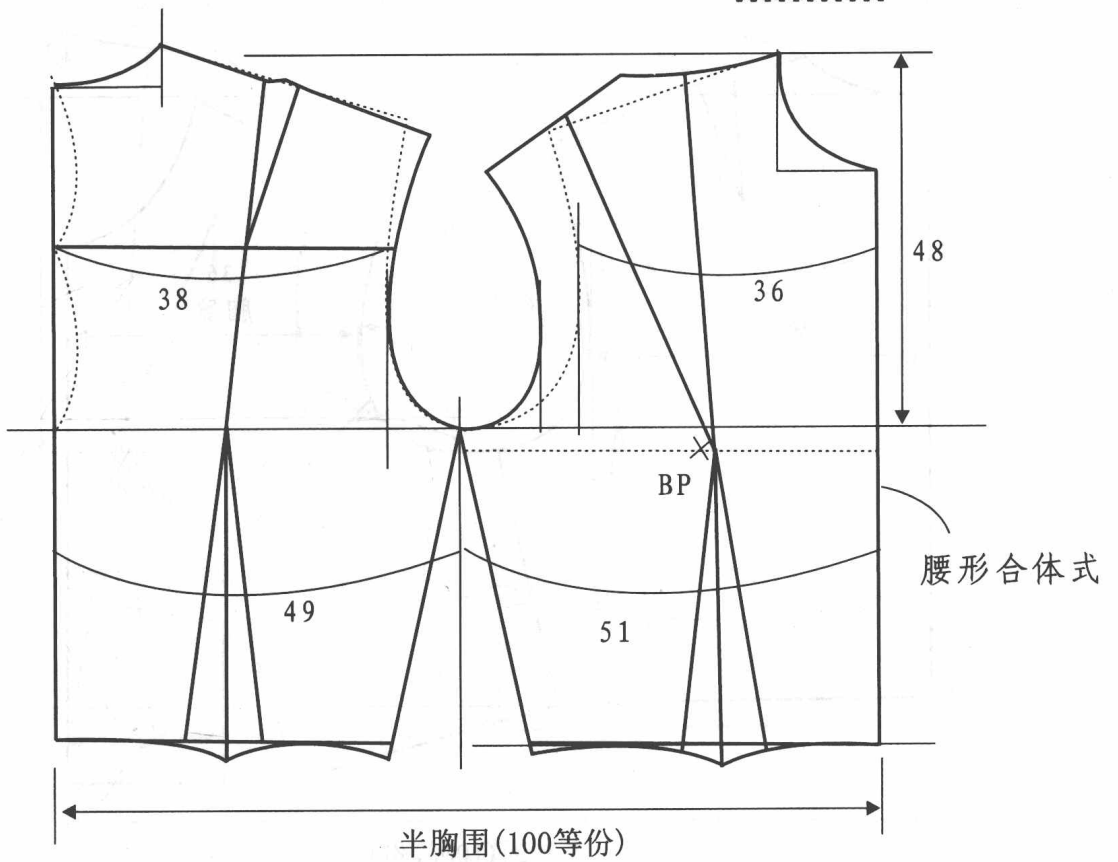
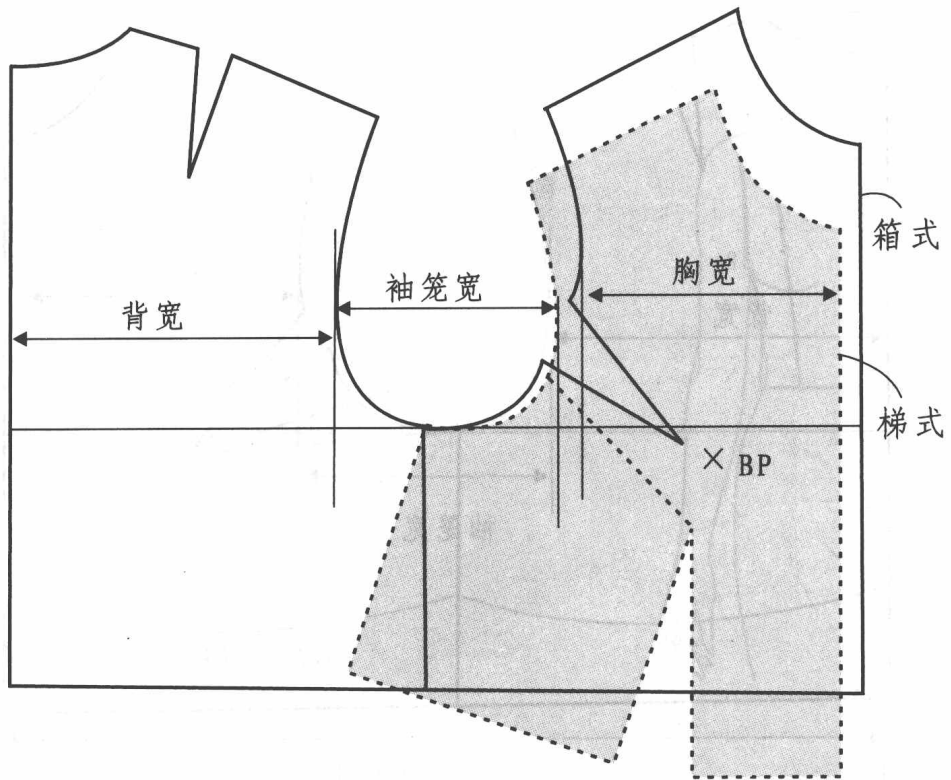


没注明cm单位的数字均为百分比数



四、箱式、梯式、腰形合体式原型对比

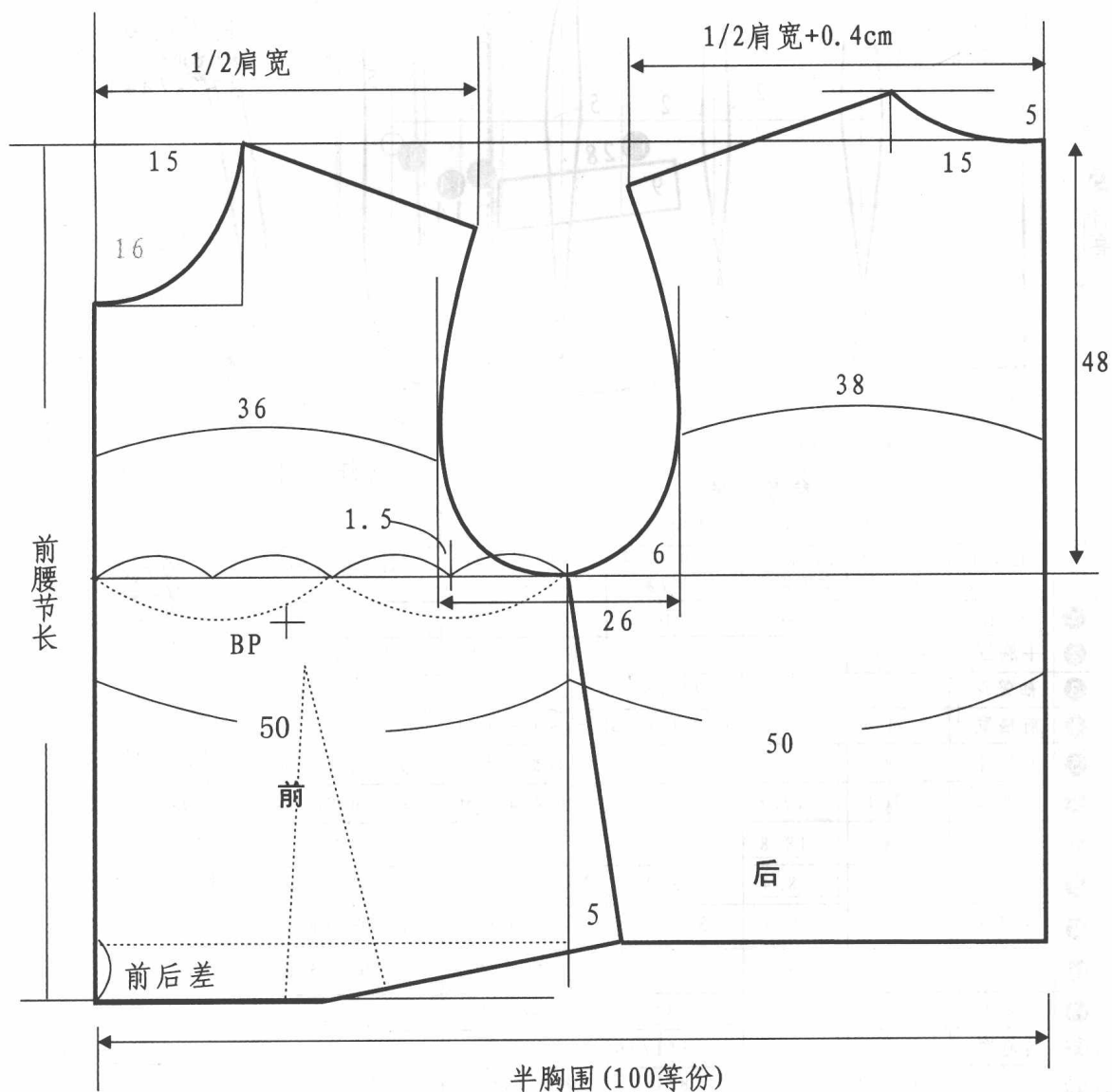


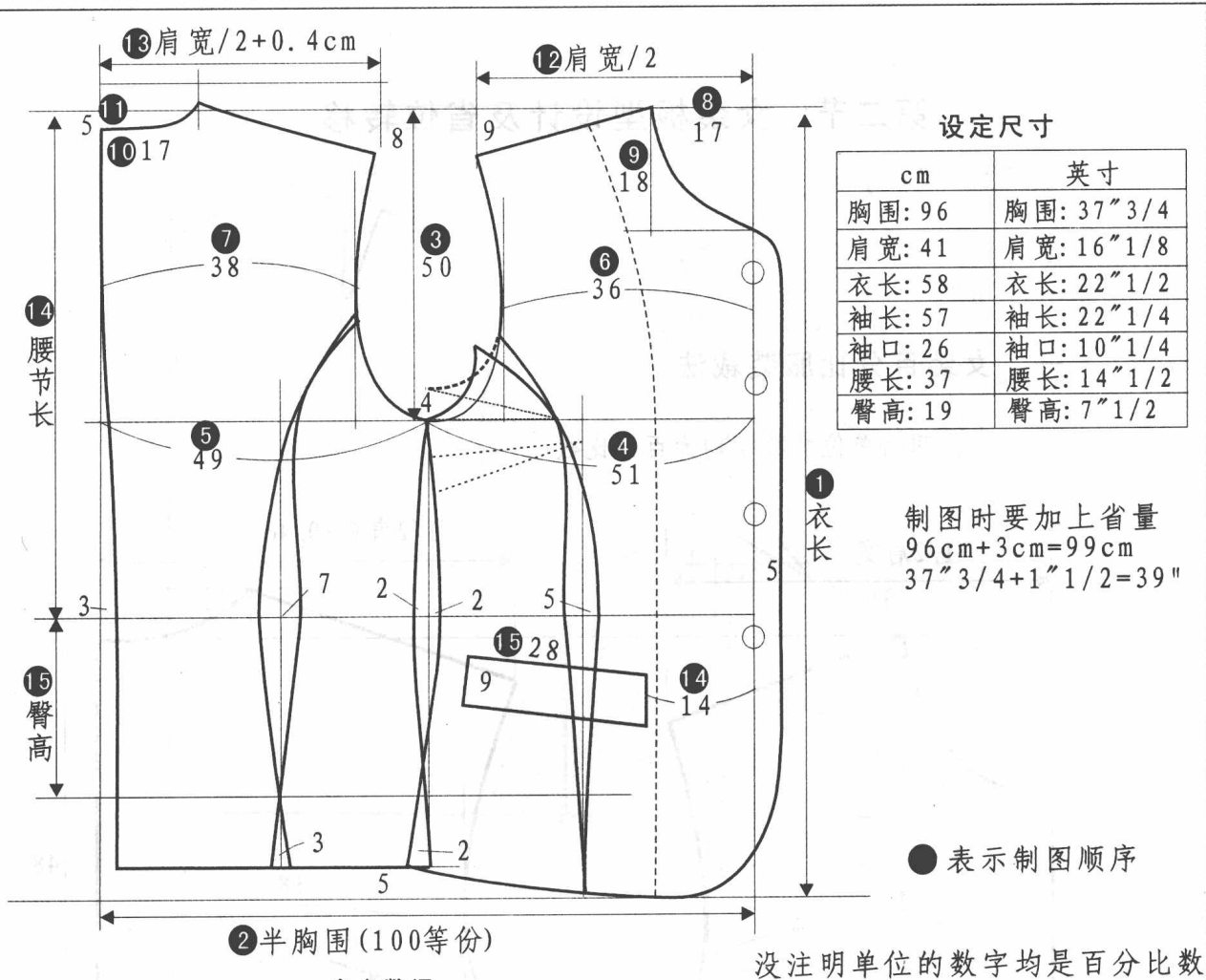


第二节 女装板型设计及省位转移

一、女装百分比服装裁法

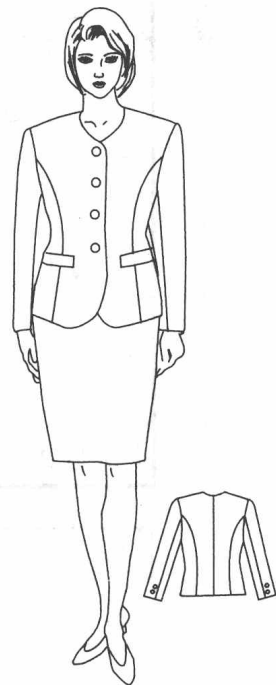
没注明cm单位的数字均为百分比数

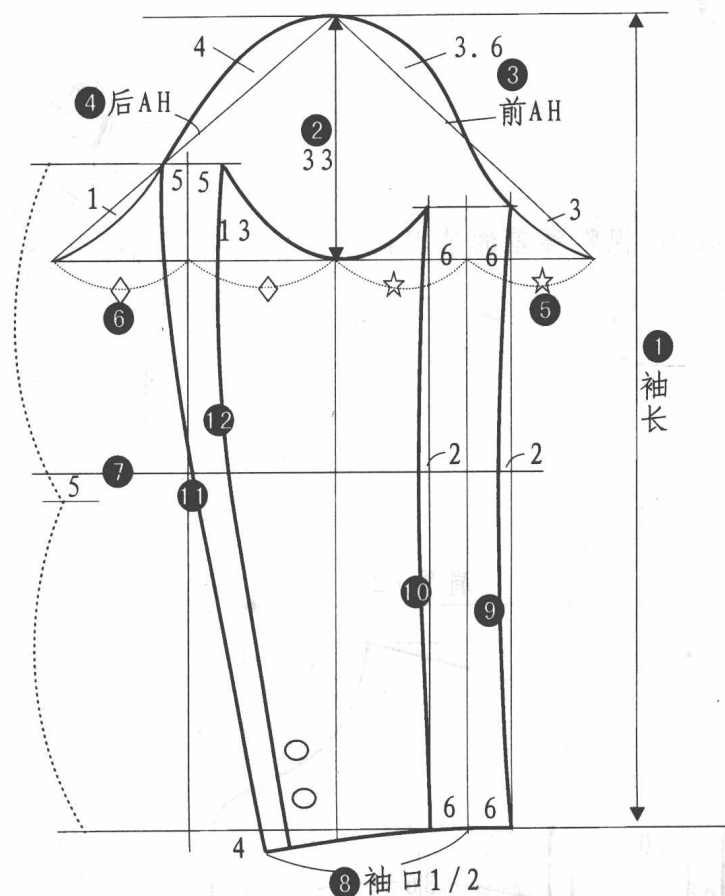




参考数据

顺序	部位名称	百分比数	cm单位	英寸单位	制图说明	计算
		百分比实用比例	99cm胸围实用得数	39"胸围实用得数		
①	衣长	58cm	58	22" 1/2	控制单尺寸	
②	半胸围	49.5cm	49.5	19" 1/2	控制单尺寸	围1/2
③	袖笼深	51	25.2	9" 7/8	可控制单尺寸	围1/4+0.5cm
④	前幅宽	51	25.2	9" 7/8	可控制单尺寸	围1/4+.0.5cm
⑤	后幅宽	49	24.3	9" 5/8	可控制单尺寸	围1/4-.0.5cm
⑥	前胸宽	36	17.8	7"	可控制单尺寸	围2/10-2cm
⑦	后背宽	38	18.8	7" 3/8	可控制单尺寸	围2/10-1cm
⑧	领口宽	17	8.4	3" 3/8	可控制单尺寸	围1/10-1.5cm
⑨	领口深	18	8.4	3" 1/2	可控制单尺寸	围1/10-1cm
⑩	后领宽	17	8.4	3" 3/8	可控制单尺寸	围1/10-1.5cm
⑪	后领口高	5	2.4	1"	可控制单尺寸	2.4cm
⑫	前肩宽	20.5cm	20.5	8" 1/16	控制单尺寸	肩1/2
⑬	后肩宽	20.9cm	20.9	8" 1/4	控制单尺寸	肩1/2+0.4cm
⑭	腰长	37cm	37	14" 1/2	控制单尺寸	
⑮	臀高	19cm	19	7" 1/2	控制单尺寸	
⑯	袋位	14	6.9	2" 3/4	距中尺寸	
⑰	袋宽	28	13.8	5"	控制单尺寸	





设定尺寸

cm	英寸
胸围: 96	胸围: 37" 3/4
肩宽: 41	肩宽: 16" 1/8
衣长: 58	衣长: 22" 1/2
袖长: 57	袖长: 22" 1/4
袖口: 26	袖口: 10" 1/4
腰长: 37	腰长: 14" 1/2
臀高: 19	臀高: 7" 1/2

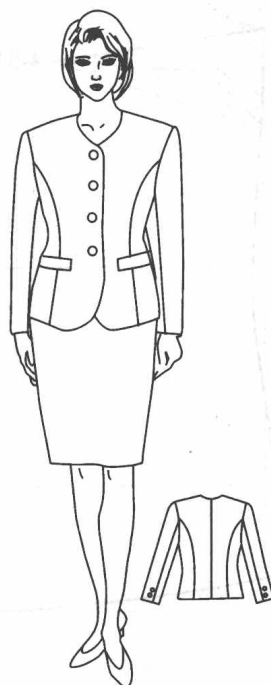
制图时要加上省量
 $96\text{cm} + 3\text{cm} = 99\text{cm}$
 $37" \frac{3}{4} + 1" \frac{1}{2} = 39"$

●表示制图顺序

没注明单位的数字均是百分比数

参考数据

顺序	部位名称	百分比数	cm单位	英寸单位	制图说明	计算
		百分比 实用比例	99cm胸围 实用得数	39"胸围 实用得数		
①	袖长	57cm	57	22" 1/4	按控制单尺寸	
②	袖山高	33	16.3	6"	按控制单尺寸	围1.5/10+1.4cm
③	前AH	实量尺寸	实量尺寸	实量尺寸	可控制单尺寸	实量尺寸
④	后AH	实量尺寸	实量尺寸	实量尺寸	可控制单尺寸	实量尺寸
⑤	前袖宽	1/2	1/2		可控制单尺寸	前袖宽1/2
⑥	后袖宽	1/2	1/2	1/2	可控制单尺寸	后袖宽1/2
⑦	袖肘线				见图示	
⑧	袖口	12cm	12	5" 1/16	按控制单尺寸	袖口1/2
⑨	大袖偏线	6	3	1" 1/16	高13	
⑩	小袖偏线	6	3	1" 1/16	高13	
⑪	大袖后线	5	2.5	1"	见图示	
⑫	小袖后线	5	2.5	1"	见图示	



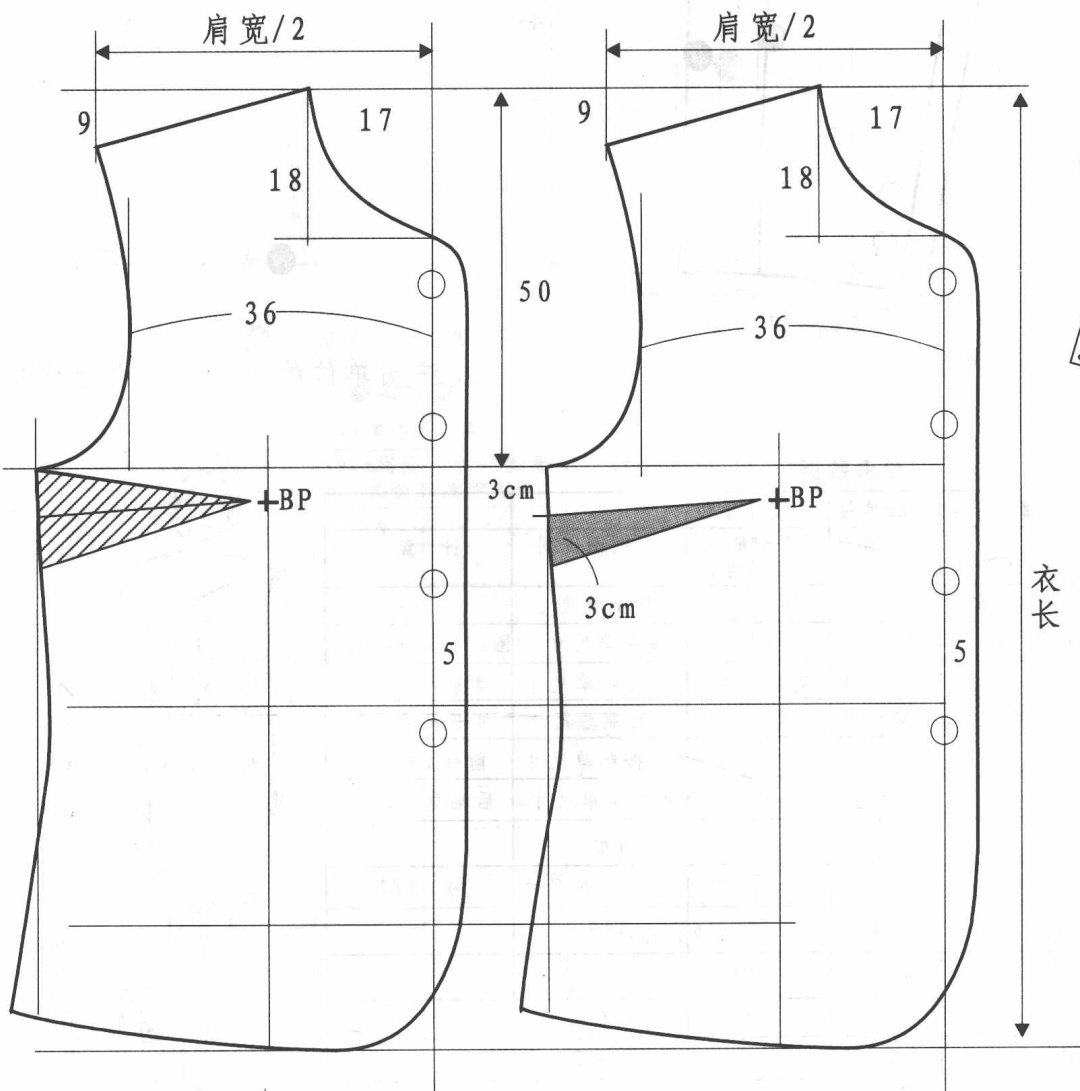
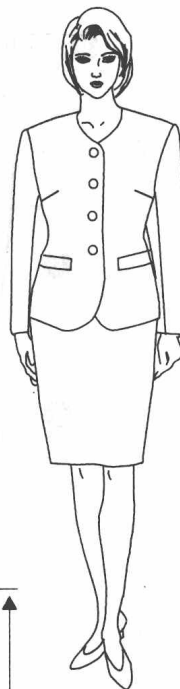
二、袖笼省的设定与转移

1. 在腋下设定省位

制图方法：

(1) 设定腋下省2cm~4cm，视胸腰差的情况而定。

(2) 如下图画好影线部分。



没注明单位的数字均是百分比数