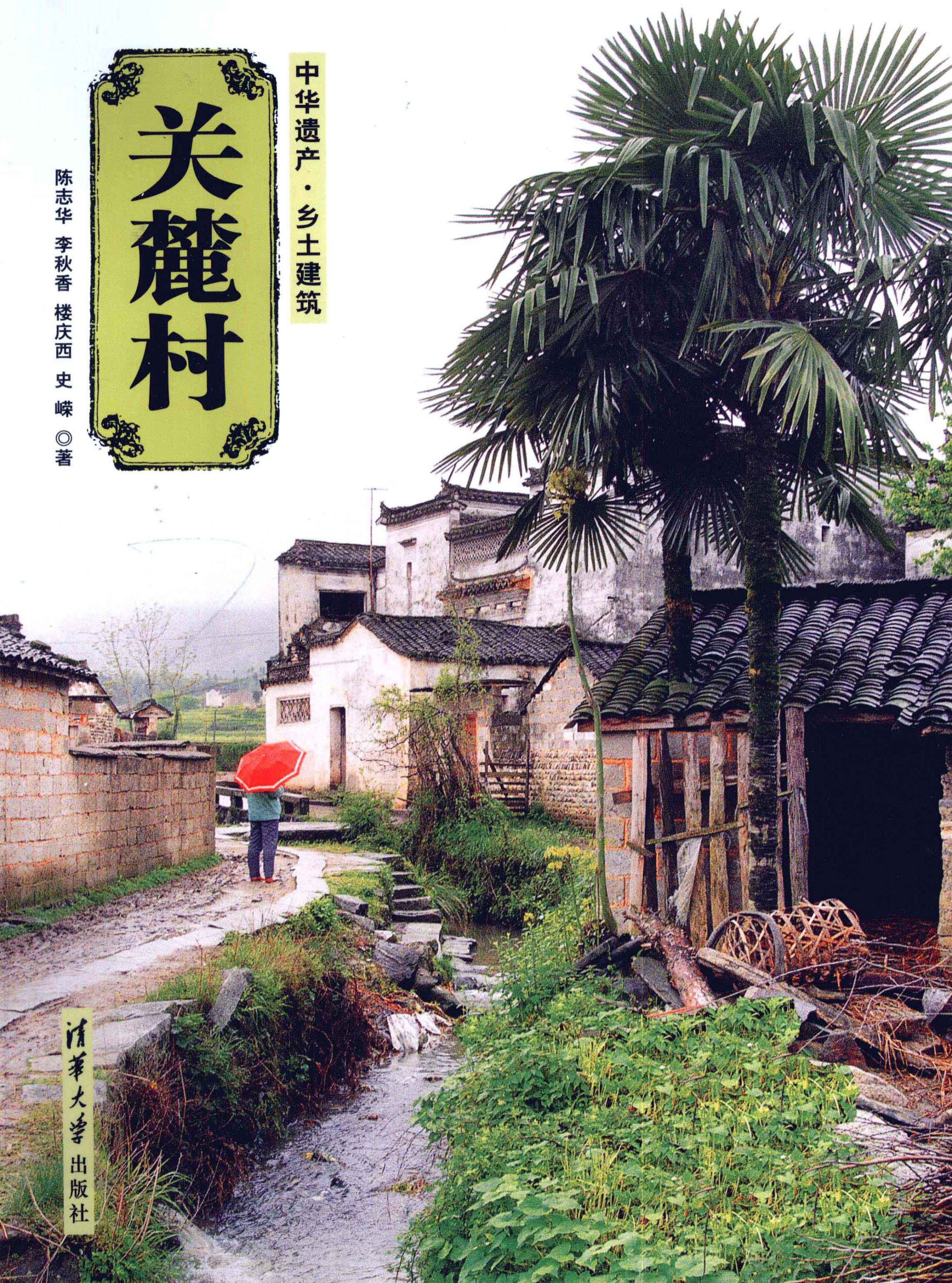


中华遗产·乡土建筑

关麓村

陈志华 李秋香 楼庆西 史嵘 著

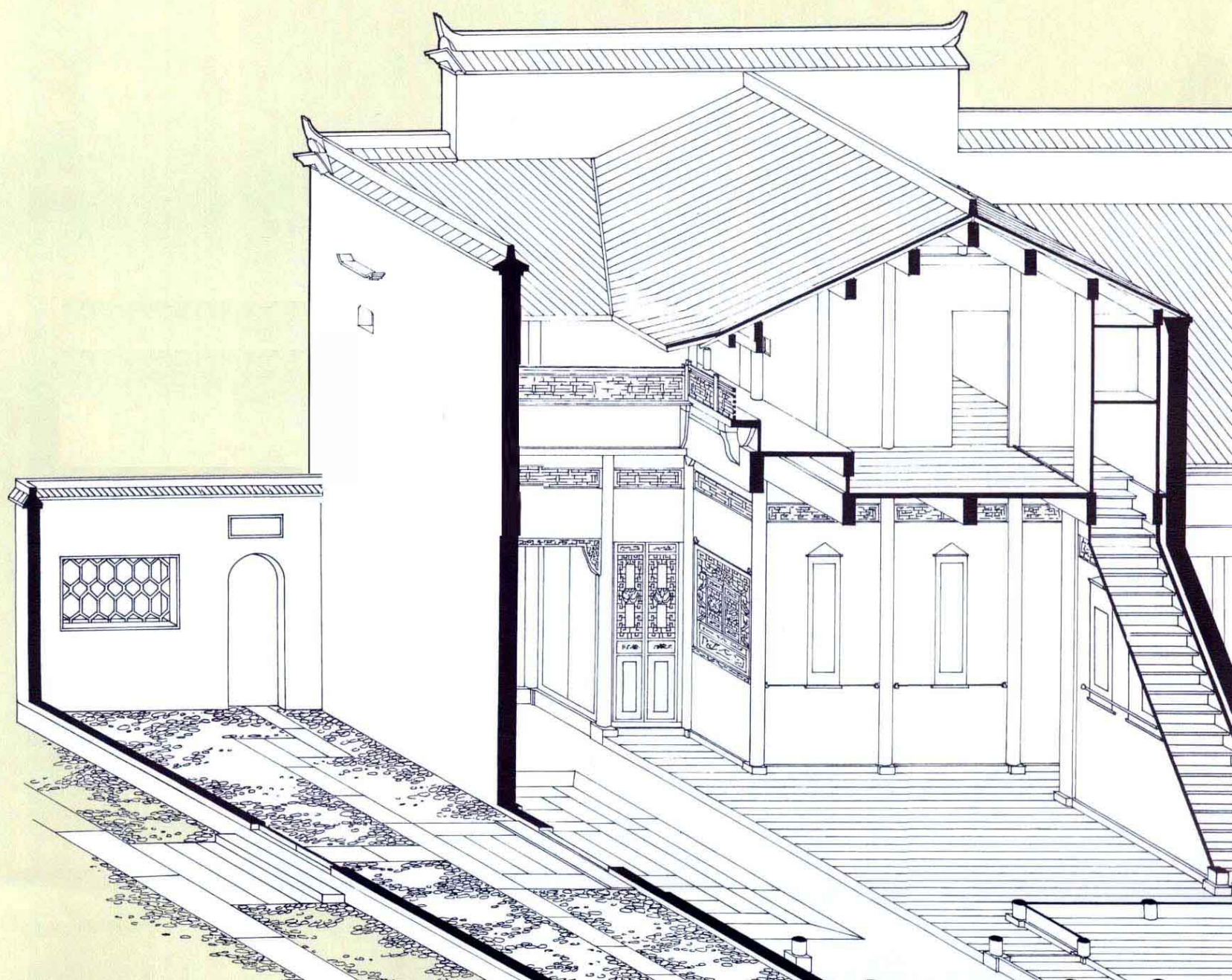
清华大学出版社



中华遗产·乡土建筑

关麓村

陈志华 李秋香 楼庆西 史嵘 著



清华大学出版社
北京

北京市社会科学理论著作出版基金资助

版权所有，侵权必究。侵权举报电话：010-62782989 13701121933

图书在版编目 (CIP) 数据

关麓村 / 陈志华, 李秋香, 楼庆西, 史嵘著.

--北京: 清华大学出版社, 2010.11 (中华遗产·乡土建筑)

ISBN 978-7-302-23838-6

I. ①关… II. ①陈… ②李… ③楼… ④史… III. ①乡村-建筑艺术-黔县

IV. ①TU-881.2

中国版本图书馆CIP数据核字 (2010) 第180977号

责任编辑: 徐颖 王方志

装帧设计: 张宏光

责任校对: 王荣静

责任印制: 孟凡玉

出版发行: 清华大学出版社

<http://www.tup.com.cn>

社总机: 010-62770175

投稿与读者服务: 010-62776969

质量反馈: 010-62772015

地址: 北京清华大学学研大厦A座

邮编: 100084

邮购: 010-62786544

c-service@tup.tsinghua.edu.cn

zhiliang@tup.tsinghua.edu.cn

印装者: 北京天成印务有限责任公司

经销: 全国新华书店

开本: 195 × 285

印张: 24.5 插页: 5 字数: 385千字

版次: 2010年11月第1版

印次: 2010年11月第1次印刷

印数: 1~2000册

定价: 138.00元



春日远眺关麓村，村落背后是西武岭（楼庆西摄）

关麓村属于西武乡，秋日景色格外秀美（李玉祥摄）





从古筑大道通往关麓村的大路，旧时为官道（李玉祥摄）

古筑镇外的古筑桥，始建于明永乐年间（李玉祥摄）





远望关麓村与西武岭（李玉祥摄）

徽商故园层叠错落的马头墙（李玉祥摄）





关麓村临溪书屋住宅大门（李玉祥摄）



八字门及后面的三幢住宅是“八家”七子令録于清同治年间建造（李玉祥摄）

远望关麓村塹下居住区（李秋香摄）



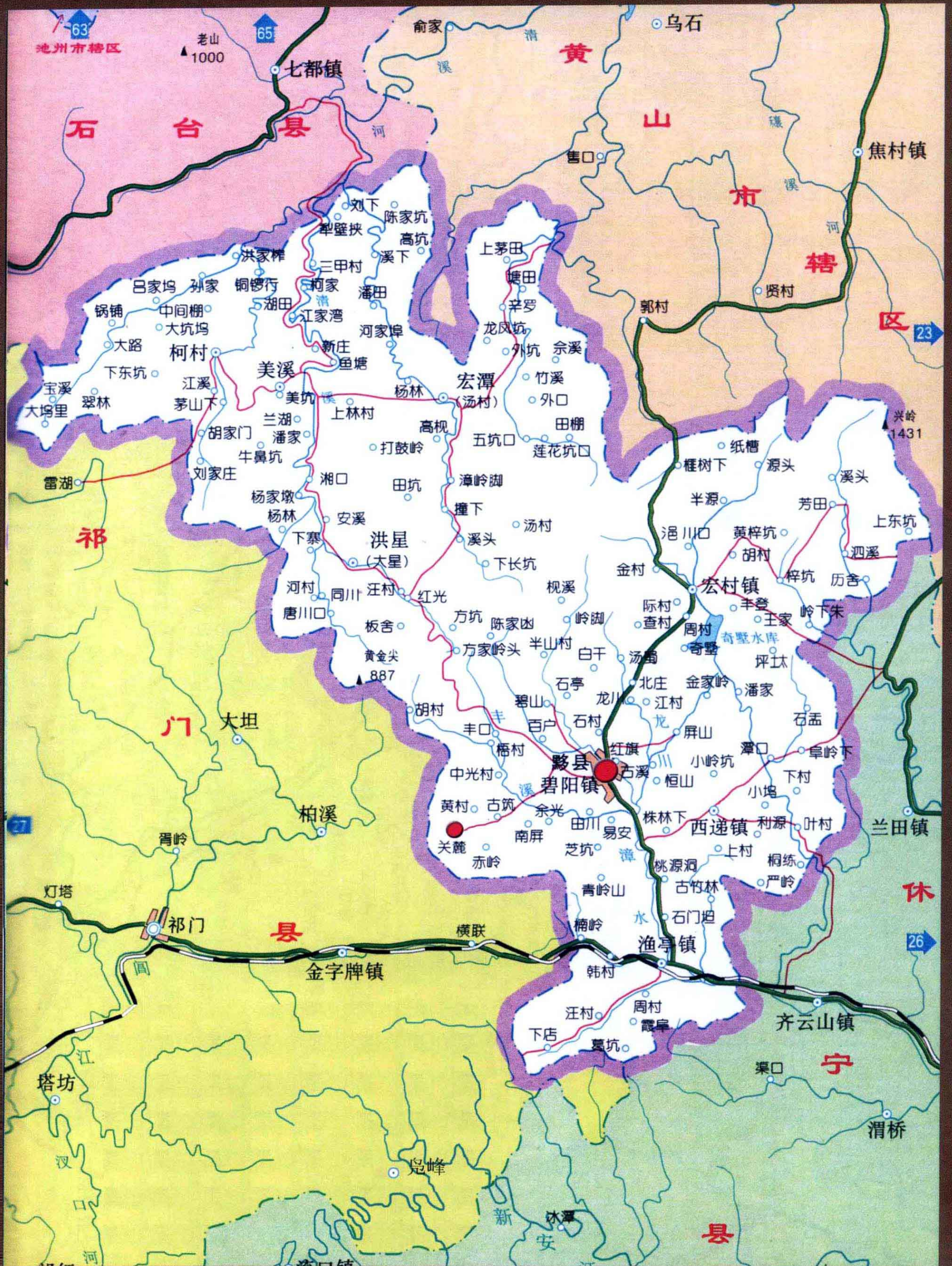


关麓村砖门头雕饰细部（李秋香摄）





关麓所在的黟县盆地，是一幅“暧暧远人村，依依墟里烟”的田园景色（李秋香摄）



安徽黟县行政区划图

目录

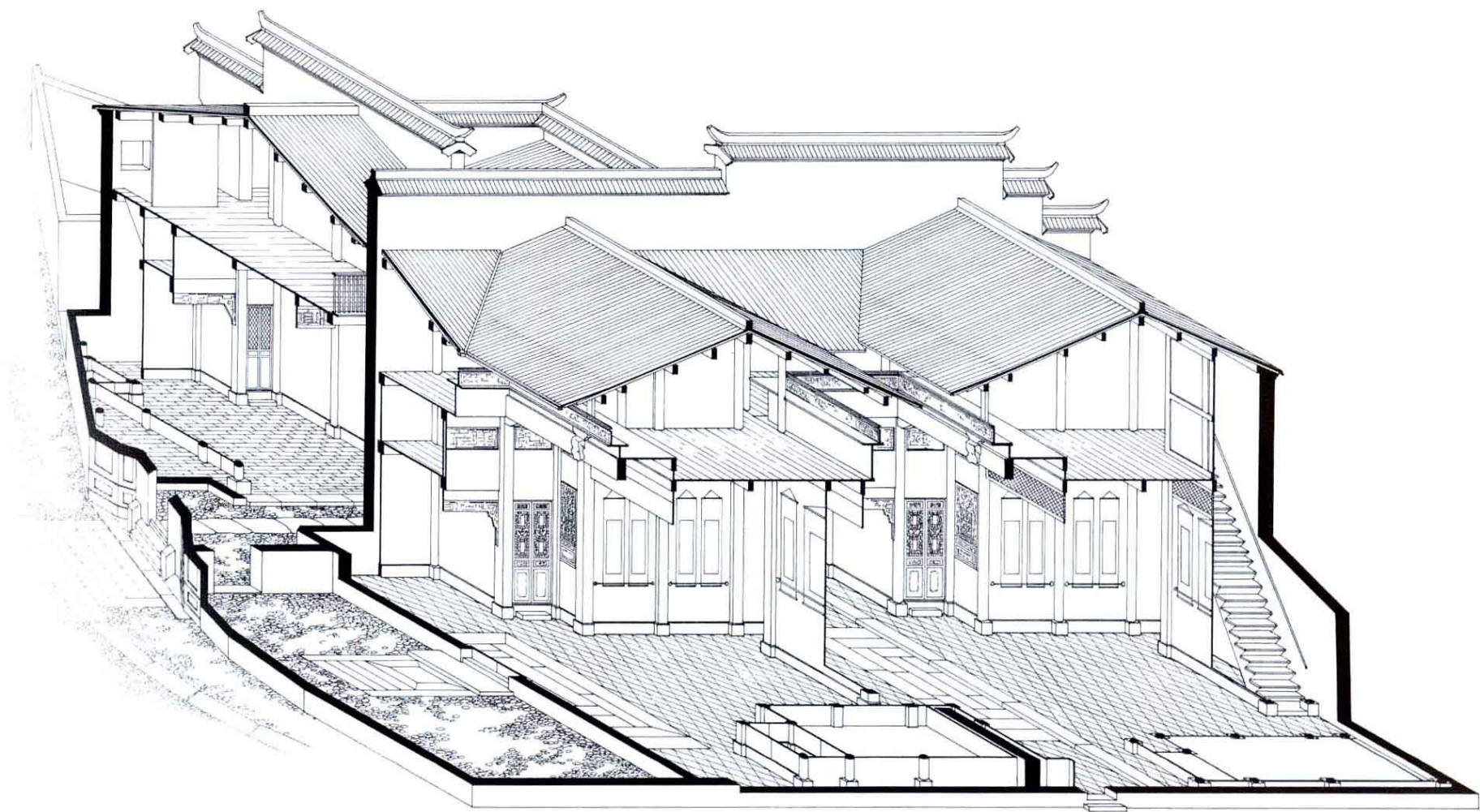
前言 / 〇〇一

第一篇 斯土与斯民 / 〇一一

- 一、桃源人家 / 〇一三
- 二、山形水势 / 〇一七
- 三、瓜瓞绵绵 / 〇二一
- 四、经营四方（一）——一般徽商 / 〇二五
- 五、经营四方（二）——关麓徽商 / 〇二九
- 六、日常生活 / 〇三三
- 七、公共生活 / 〇四三

第二篇 好山好水好家园 / 〇五五

- 一、路、桥、亭 / 〇五七
- 二、高邻环列 / 〇六七
- 三、相地布局 / 〇七一
- 四、俎豆馨香——小水口 / 〇七七
- 五、祖德丕显——中水口 / 〇八五
- 六、百年乐利 / 〇八七
- 七、生聚堂构 / 〇九一
- 八、宗祠管理 / 〇九九



目 录

第三篇 素壁青瓦商贾家 / 一〇一

- 一、 烬余再生 / 一〇三
- 二、 小院深闭 / 一一五
- 三、 华堂情暖 / 一三一
- 四、 翰墨生香 / 二〇一

第四篇 建筑装饰 / 二二三

- 一、 门头窗罩 / 二二五
- 二、 隔扇、护净 / 二四七
- 三、 雕梁画栋 / 二五七
- 四、 天花、壁画 / 二六七
- 五、 装饰内容 / 二七五
- 六、 地方风格 / 二九三

第五篇 家具 / 三〇三

- 一、 厅堂家具 / 三〇五
- 二、 卧室家具 / 三一七
- 三、 敞厢家具 / 三四一
- 四、 杂项 / 三五三

附 录 / 三六一

附录一 关麓村汪氏（世德堂）谱图局部 / 三六二

附录二 八十六世华桧析产阄书 / 三六七

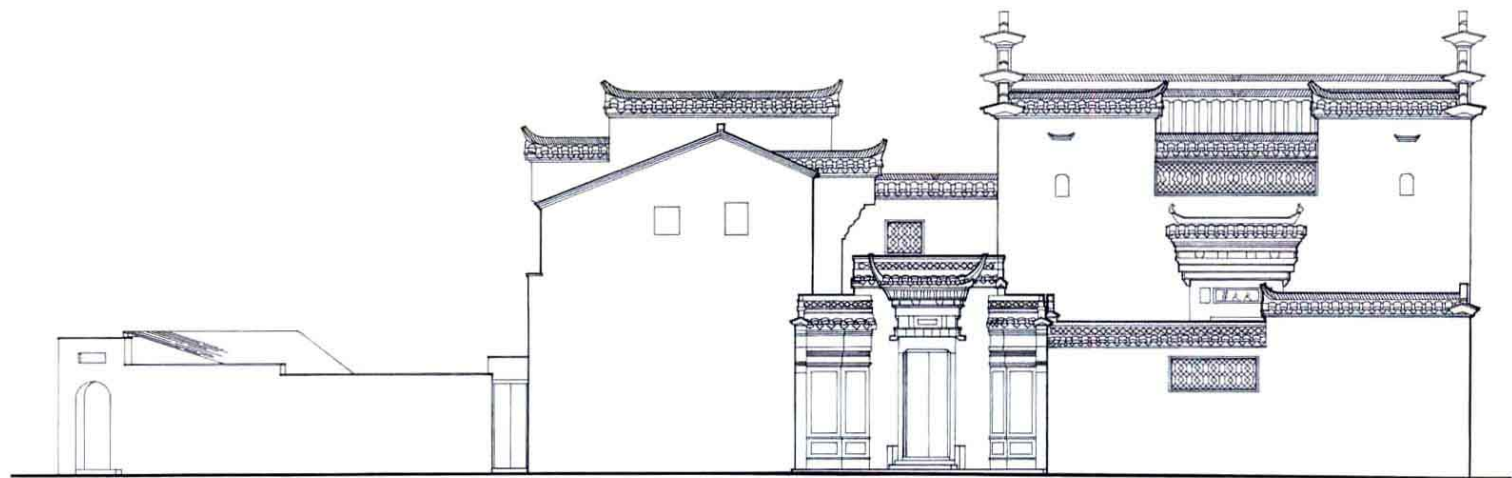
附录三 光绪廿四年二月汪恩泽向汪丕鉴等

借巷衙出入文书 / 三七〇

附录四 出虚假各种“会”的股份的文书格式 / 三七一

后 记 / 三七三

后 赘 / 三七七



前言

自从研究乡土建筑以来，每次选题，我们都向偏僻的地方去找，找那些被冷落了村子，因为它们最容易在无声无息中消失而不留下一点点资料。1994年春末，结束了江西省婺源县的第二轮工作，该寻找下一个课题了，我们还没有打算到相邻的歙县和黟县去。那里的民居，早已驰名国内外，用不到我们去关心了。

仅仅是为了过路，我们到了屯溪。屯溪市城乡建设委员会的陈继腾先生陪我们到歙县和黟县的几个著名村落看了一眼。那些村落的完整、房屋的精美和文化含量之高，确实非常难得，但它们没有使我们动心。村落密不透风，封闭的小巷吞没了所有的住宅，只有在水塘岸边，那些住宅才得以喘一口气，展现它们的个性。这样的村落太教人感到沉重。虽然学术工作的选题不能以个人好恶为准，但既然可选的题材还很多，我们何不找一个能使我们激动的。

陈继腾先生曾经亲手测量过黟县全境，熟悉那里大大小小的村落。终于，有一天，他把我们带到了钱塘江的水源、西武岭下的关麓村。这是一个默默无闻的小山村。

刚刚进村，我们就被吸引住了。三十几幢住宅，疏疏朗朗，大多舒舒服服亮出自己秀丽多变的身姿。有重重叠叠的马头墙，有柔和而富张力的拉弓墙，还有的墙像破浪前进的船头，弧形的，缓缓地弯过去。在这些墙头跌宕起伏的轮廓之下，我们见到了一个精雕细刻的水磨青砖门楼，又一个，还有一个，一个挨着一个，一个比一个漂亮。一条小溪，哗哗地从它们前面流过。溪上的青石板桥，对着一座八字墙门，门边白粉墙上漏窗里探出一枝鲜红的天竺子。沿着小溪走，溪边石条凳上袒开古铜色胸膛的人们，微笑着招呼我们。村



关麓村住宅马头墙
(楼庆西摄)



关麓村绕埤街、汪海、埤下及六家居平面图



关麓所在的黟县盆地，是一幅“暖暖远人村，依依墟里烟”的田园景色
(李秋香摄)

里，院墙后，东一株枇杷树，西一株柿子树，掩映着楼上细巧的隔扇窗。棕榈树的叶子，在粉墙上投下图案般的影子。在竹林沙沙的轻声中，我们推门进了几户人家，大多是三合院，素净清雅，尺度宜人，十分安逸。意想不到的是，卧室里居然都有满顶满壁的图画。幅面都很大，有“百子闹元宵”，有“九世同居”，还有我们说不出名堂的壮观的战争场面。最教人感到家庭生活的温馨的是婴戏图和母婴图。天真的娃儿，一只手捂住耳朵，一只手去点燃爆竹，或者依偎在妈妈的怀里，享受妈妈粉腮的抚爱，年轻的妈妈，脸上洋溢着慈祥而幸福的光彩和母性的庄严。天棚上或是嬉水的鲤鱼泼刺，或是穿花的蛱蝶踟蹰，也有山水和花鸟。我们以前只知道徽州建筑的“三雕”，就是木雕、砖雕和石雕，从来没有听说过彩画，这次一见，大感惊喜。家具不但都是古色古香的，而且完整成套。堂屋里的条案、八仙桌、太师椅，卧室里的满顶床、恭桶柜、梳妆台、衣橱，都还闪亮着硬木和黄铜配件的光芒。连陈设和许多日常用品都是老年代的，条案上的掸瓶、插屏、座钟，书房里的砚台、笔架、水盂，一一都在，而且还照传统的方式放置着。

我们虽然喜爱乡土建筑和乡土文化，研究它们，给它们做记录，但是，我们一向并不希望看到生活停滞不前。这种心情一直是非常矛盾的，有时候很困扰我们。不过，见到关麓村这样一个难得的古老乡村的标本，我们还是觉得很幸运。

在溪头，我们遇见了一位粗手粗脚的老人家，向他请教，那么精彩的壁画是由什么样的人来画的呢？他回答：请漆匠呀！然后微微一笑，说，齐白