



中国社会科学院文库·历史考古研究系列
The Selected Works of CASS·History and Archaeology

商代史·卷二

《殷本纪》订补与商史人物徵

RESEARCH ON *YIN BEN JI* AND

THE HISTORICAL FIGURES IN SHANG DYNASTY

— 宋镇豪 主编
韩江苏 / 江林昌 著 —

中国社会科学出版社



中国社会科学院文库·历史考古研究系列
The Selected Works of CASS · History and Archaeology

商代史·卷二

《殷本纪》订补与商史人物徵

RESEARCH ON *YIN BEN JI* AND
THE HISTORICAL FIGURES IN SHANG DYNASTY

宋镇豪 主编 韩江苏 江林昌 著

中国社会科学出版社

图书在版编目 (CIP) 数据

《殷本纪》订补与商史人物徵 / 韩江苏、江林昌著.
北京: 中国社会科学出版社, 2010. 12
(商代史·卷二)
ISBN 978-7-5004-8547-6

I. ①殷… II. ①韩… ②江… III. ①历史人物—
人物研究—中国—商代 IV. ①K820. 23

中国版本图书馆 CIP 数据核字 (2010) 第 027215 号

责任编辑 黄燕生
特邀编辑 苏 辉 卓 凡
责任校对 周 昊
封面设计 孙元明
技术编辑 戴 宽

出版发行 中国社会科学出版社
社 址 北京鼓楼西大街甲 158 号 邮 编 100720
电 话 010-84029450 (邮购)
网 址 <http://www.csspw.cn>
经 销 新华书店
印 刷 北京君升印刷有限公司 装 订 广增装订厂
版 次 2010 年 12 月第 1 版 印 次 2010 年 12 月第 1 次印刷
开 本 710×1000 1/16
印 张 43
字 数 750 千字
定 价 89.00 元

凡购买中国社会科学出版社图书, 如有质量问题请与本社发行部联系调换
版权所有 侵权必究

史記卷三

漢 太史 令司馬遷 撰

宋中郎外兵曹參軍裴 駟集解

唐國子博士弘文館學士司馬貞索隱

唐諸王侍讀率府長史張守節正義

殷本紀第三

殷契契始封商其後商祖故殷在

志云相州安陽本盤庚所都即北家殷在

南去縣四十六里是舊都城西三里有水

三里有安陽城西有舊城名殷墟

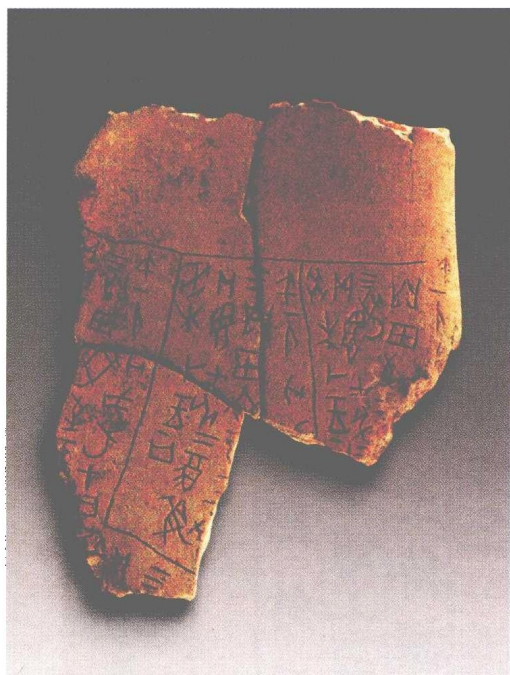
安陽水在相州北外城里曰簡狄

有娥氏之女按案淮南子曰有娥氏在

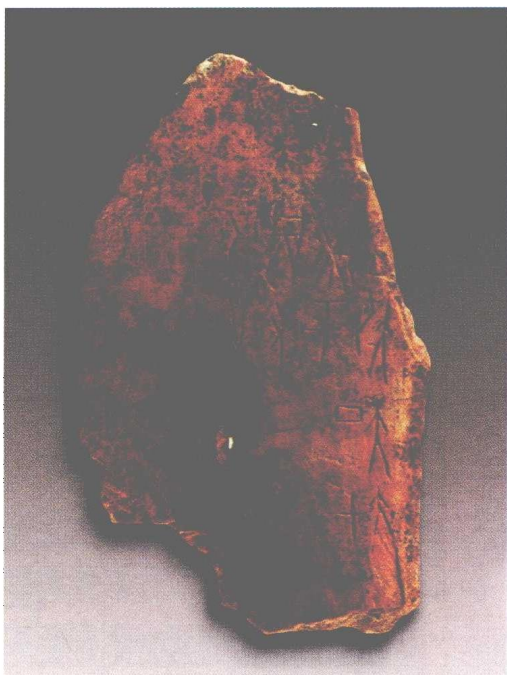
州也為帝嚳次妃三人行浴見玄鳥墮其卵簡狄取

吞之因孕生契非嚳子以周云契生堯不著名其母

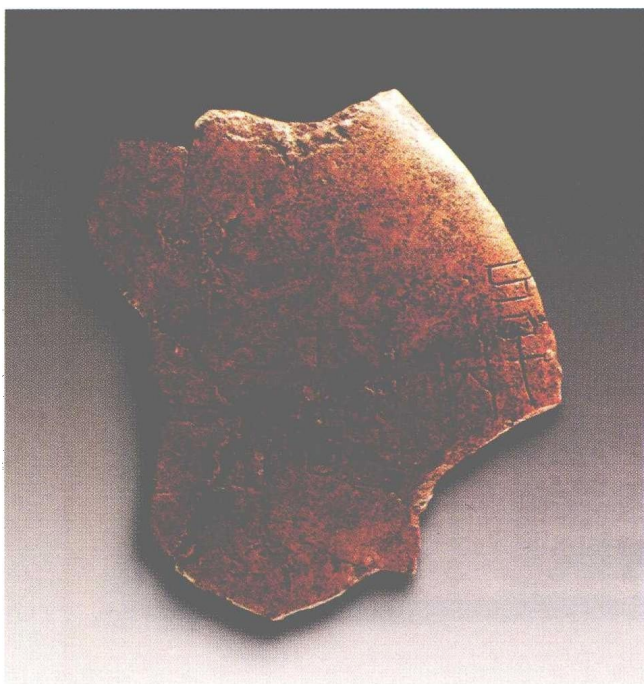
彩图1 《史记·殷本纪》书影



彩图2 甲骨文中自称“余一人”的商王祭祀上甲诸先公先王



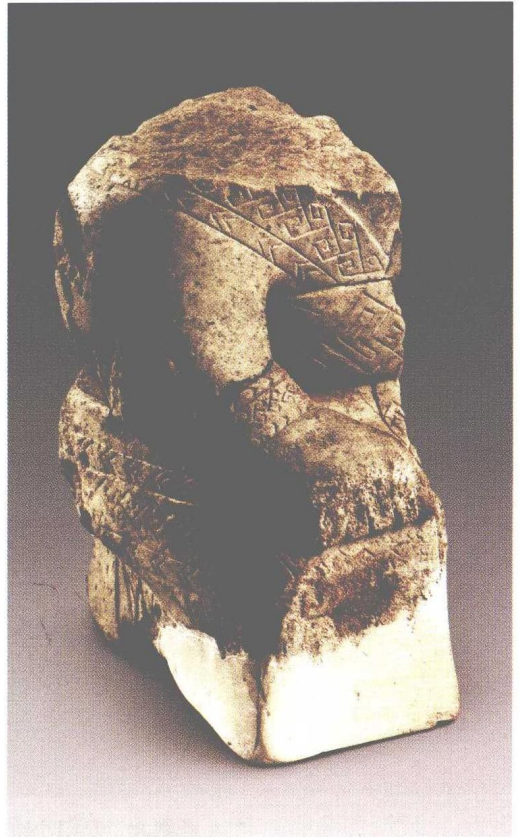
彩图3 骨卜燎祭上甲、大乙、大丁、大甲



彩图4 龟卜羊牲侑祭先王成唐



彩图5 安阳小屯出土石神人面饰



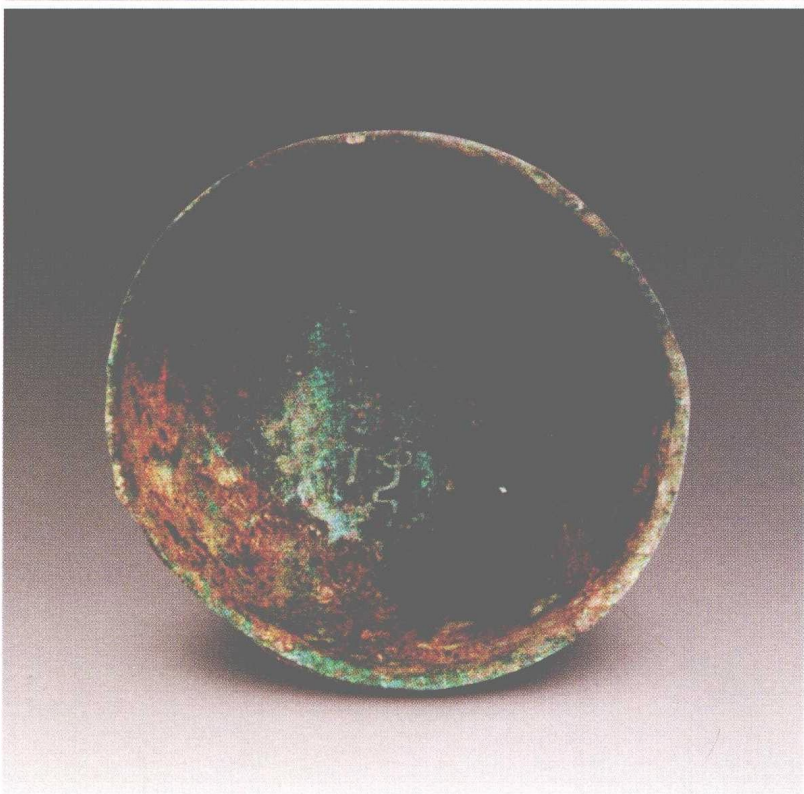
彩图6 安阳西北冈大墓出土
残跪坐大理石人像



彩图 7 台北故宫藏守妇簋



• 彩图 8 安阳小屯 238 号墓出土妇竹爵



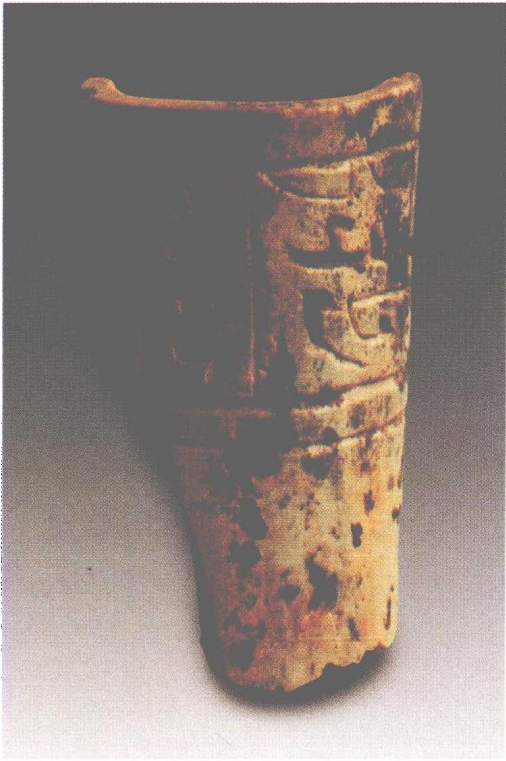
彩图9 安阳小屯66号墓出土后母器盖



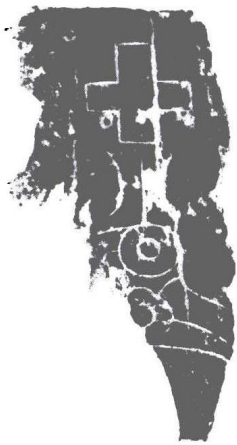
彩图10 台北故宫藏商代
父乙爵 鑿部



彩图11 台北故宫藏商
代父癸爵



彩图 12 安阳西北冈 1443 号大墓出土残骨筒



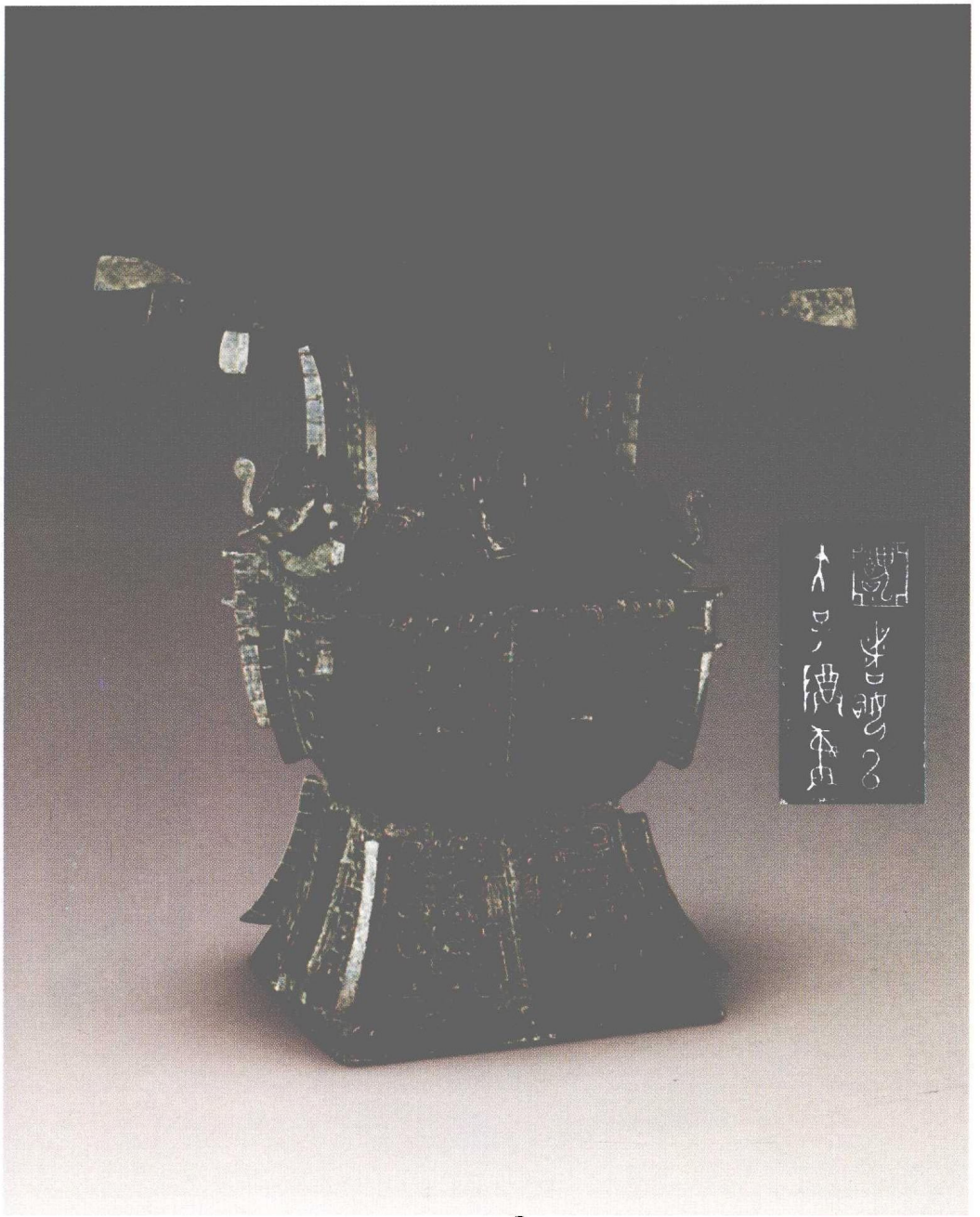
彩图 13 安阳西北冈出土“亚雀”鹿角器



彩图 14 安阳西北冈 1003 号大墓出土小臣系残石簋



彩图 15 河南安阳西北冈 1500 号大墓出土石俎



彩图 16 北京故宫藏亚醜方尊



彩图 17 北京故宫藏亚醜方罍

《中国社会科学院文库》出版说明

《中国社会科学院文库》（全称为《中国社会科学院重点研究课题成果文库》）是中国社会科学院组织出版的系列学术丛书。组织出版《中国社会科学院文库》，是我院进一步加强课题成果管理和学术成果出版的规范化、制度化建设的重要举措。

建院以来，我院广大科研人员坚持以马克思主义为指导，在中国特色社会主义理论和实践的双重探索中做出了重要贡献，在推进马克思主义理论创新、为建设中国特色社会主义提供智力支持和各学科基础建设方面，推出了大量的研究成果，其中每年完成的专著类成果就有三四百种之多。从现在起，我们经过一定的鉴定、结项、评审程序，逐年从中选出一批通过各类别课题研究工作而完成的具有较高学术水平和一定代表性的著作，编入《中国社会科学院文库》集中出版。我们希望这能够从一个侧面展示我院整体科研状况和学术成就，同时为优秀学术成果的面世创造更好的条件。

《中国社会科学院文库》分设马克思主义研究、文学语言研究、历史考古研究、哲学宗教研究、经济研究、法学社会学研究、国际问题研究七个系列，选收范围包括专著、研究报告集、学术资料、古籍整理、译著、工具书等。

中国社会科学院科研局

2006年11月

目 录

绪论 关于《殷本纪》殷商世系及商族史迹的一般认识	(1)
第一节 《殷本纪》对商代史研究的价值	(1)
一 司马迁著述《殷本纪》的学术基础	(1)
二 《殷本纪》史料的原始可靠性	(3)
三 《殷本纪》叙事的真实性	(8)
第二节 《殷本纪》的时代局限	(10)
一 “焚书坑儒”与编纂《史记·殷本纪》资料的不全面	(11)
二 “考信于六经”与《殷本纪》史料的片面性	(16)
第三节 《殷本纪》订补的历史契机	(21)
一 甲骨文、青铜器铭文、简牍帛书等出土文献与 《殷本纪》订补	(22)
(一) 神话传说中的历史真实	(22)
(二) 历史记录中的误传	(23)
二 考古发现遗址遗物与《殷本纪》订补	(24)
第四节 要旨	(26)
第一章 商族先公史略	(33)
第一节 从黄帝到帝喾概述	(33)
一 历史典籍黄炎世系概述	(34)
二 神话传说的黄炎世系概述	(35)
第二节 商族先公远祖	(42)
一 帝喾	(43)
二 契	(57)
(一) 契与“玄鸟生商”	(57)

(二) 契与商族起源的时代与地点	(59)
三 昭明、相土、昌若、曹圉	(64)
四 冥、亥(振)、恒	(65)
(一) 见于甲骨文中的王亥、王恒	(67)
(二) 王恒史略	(69)
(三) 王亥、王恒、上甲微时的社会状况	(71)
(四) 商族与有娥(有易、有狄)族的关系	(76)
第三节 商族先公近祖——上甲至示癸	(78)
第四节 甲骨文中高祖河、岳、炘、季、娥、昌等祖神性格	(89)
一 河	(90)
二 岳	(92)
三 炘	(93)
四 饒	(93)
五 娥、昌、季、王昊等	(93)
第二章 商前期诸王及其配偶纪略	(96)
一 成汤·妣丙	(96)
(一) 成汤之名	(96)
(二) 成汤居亳	(99)
(三) 灭夏前的成汤	(100)
(四) 成汤胜夏后夏人的下场	(109)
(五) 建国之初,成汤采取的政策和措施	(112)
(六) 成汤在位之年数	(116)
(七) 成汤葬处	(116)
(八) 成汤受到后世子孙的尊重和敬仰	(116)
(九) 成汤建国乃历史之必然	(117)
二 太丁·妣戊 外丙·妣甲 仲壬	(118)
(一) 太丁·妣戊	(118)
(二) 外丙·妣甲	(122)
(三) 仲壬	(123)
三 太甲·妣辛	(123)
四 沃丁 太庚·妣壬	(128)

	(一) 沃丁	(128)
	(二) 太庚·妣壬	(129)
五	小甲	(129)
六	太戊·妣壬	(131)
七	雍己	(133)
第三章	商中期诸王及其配偶纪略	(135)
一	中丁·妣己、妣癸	(135)
二	外壬、河亶甲	(137)
	(一) 外壬	(137)
	(二) 河亶甲	(138)
三	祖乙·妣己、妣庚	(140)
四	祖辛·妣甲	(143)
五	沃甲·妣庚	(143)
六	祖丁·妣庚、妣己	(144)
七	南庚	(145)
八	阳甲	(146)
第四章	商后期诸王及其配偶纪略	(149)
一	盘庚、小辛、小乙·妣庚	(149)
	(一) 盘庚	(149)
	(二) 小辛	(152)
	(三) 小乙·妣庚	(153)
二	武丁·妣辛、妣戊、妣癸	(153)
三	祖(孝)己、祖庚、祖甲·妣戊	(159)
	(一) 祖己	(159)
	(二) 祖庚	(160)
	(三) 祖甲·妣戊	(161)
四	(廩辛)、康丁·妣辛	(163)
五	武乙·妣戊	(164)
六	文丁	(166)
七	帝乙	(168)