

中國古代書畫
鑑定實錄

勞繼雄 / 著

A COMPLETE AUTHENTICATION
AND DOCUMENTATION OF
CLASSICAL CHINESE
CALLIGRAPHY AND PAINTINGS

染

中國出版集團
東方出版中心

中國古代書畫
鑑定實錄

勞繼雄 / 著

A COMPLETE AUTHENTICATION
AND DOCUMENTATION OF
CLASSICAL CHINESE
CALLIGRAPHY AND PAINTINGS

染

中國出版集團
東方出版中心

天津美術學院

【1987年12月1日】

清 吳昌碩 菊石圖軸

資料

紙本 設色

署：“甲子(1924)夏八十又一”

清 吳昌碩 紫藤圖軸

資料

紙本 設色

署：“乙丑(1925)初秋八十二”

“莫孫先生”上款

清 袁耀 蜀棧連雲圖軸

真迹

絹本 設色

清 袁耀 負暄圖軸

真迹

絹本 設色

署：“甲午(乾隆三十九年,1774)新秋”

清 吳昌碩 荷花圖軸

資料

紙本 墨色

清 查士標 傲米元暉雲山圖軸

真迹

紙本 墨色

清 任頤 玉蘭山鷄圖軸

真迹

絹本 設色

署：“光緒戊子(十四年,1888)嘉平於古香室西樓呵毫作”

清 黃慎 李鐵拐圖軸

真迹

紙本 設色

清 蔡澤 鍾馗圖軸

資料

紙本 墨色

清 袁江 山水圖屏(六條)

真迹

絹本 墨色

署：“丁亥(康熙四十六年,1707)皋月邗上袁江”

按：每幅有自題。

清 改琦 臨憚壽平花卉圖冊(十開)

真迹

紙本 設色

署：“乙丑”(同治四年,1805)

清 錢慧安 人物圖扇冊(六開)

真迹

絹本 設色

分別署：“癸巳(光緒十九年,1893)春”、“乙未(光緒二十一年,1895)六十有三”

清 錢慧安 人物圖冊(十二開)

真迹

絹本 設色

署：“丁亥(光緒十三年,1887)長夏”

清 錢慧安 蘭桂聯芳圖軸

真迹

紙本 設色

署：“戊寅(光緒四年,1878)小春之吉傲玉壺外史筆”

清 吳昌碩 篆書七言聯 真迹

紙本

“璧園齋主(倪墨耕)”上款

清 吳昌碩 篆書七言聯 真迹

紙本

署：“辛丑”(光緒二十七年,1901)

清 吳昌碩 篆書七言聯 真迹

紙本

署：“乙丑(1925)春仲八十二”

“扶霄仁兄”上款

清 秦祖永 山水圖屏(四條) 真迹

紙本 設色

署：“戊寅”(光緒四年,1878)

“少逸仁兄”上款

清 李鱣 芍藥圖軸 真迹

紙本 設色

署：“乾隆元年(丙辰,1736)夏六月”

清 黃鉞 山水圖軸 資料

紙本 墨色

署：“道光辛卯”(十一年,1831)

清 吳石仙 山水圖扇軸 資料

絹本 墨色

署：“甲午”(光緒二十年,1894)

清 吳石仙 溪橋烟雨圖軸 真迹

紙本 設色

署：“戊申(光緒三十四年,1908)冬日”

清 尤與麋 崇樓映雪圖軸 真迹

絹本 設色

清 錢慧安 富貴花王圖橫幅 真迹

絹本 設色

署：“光緒丁亥十三年”(1887)

清 錢慧安 山水人物圖屏(十二條) 真迹

紙本 設色

清 張槃 花卉圖冊(十開) 真迹

紙本 設色

署：“乙丑”(咸豐四年,1865)

清 吳石仙 山水圖冊(十二開) 真迹

紙本 設色

署：“壬辰(光緒十八年,1892)春”

清 吳石仙 松山放鶴圖紈圖扇面 資料

絹本 設色

署：“丙申(光緒二十二年,1896)夏日”

清 張崑 倣董巨遺法圖(橫幅) 真迹

絹本 設色

署：“丁丑(嘉慶二十二年,1817)仲夏”

“牧堂先生”上款

清 吳石仙 春江烟雨圖橫幅 真迹

紙本 設色

署：“甲午(光緒二十年,1894)夏日”

“韞軒”上款

天津市人民美術出版社

【1987年12月2日】

清 任頤 松下問道圖軸 真迹
紙本 設色
署：“同治丁卯(六年,1867)春杪”

清 任頤 紫藤圖軸 真迹
絹本 設色
署：“光緒辛巳(七年,1881)春王正月”

清 任頤 桃花鸚鵡圖軸 真迹
紙本 設色
署：“光緒丙戌(十二年,1886)六月”

清 任頤 山徑馳馬圖扇面軸 真迹
金箋 設色
“松波仁兄大人”上款

清 任頤 吹簫仕女圖軸 真迹
絹本 設色

清 任頤 牡丹仙鶴圖軸 真迹
紙本 設色
署：“光緒甲申”(十年,1884)
“芹軒仁兄”上款

清 任頤 二老並坐圖軸 真迹
紙本 設色
署：“甲戌(同治十三年,1874)秋杪”

清 任頤 蕉花母鷄圖軸 真迹
紙本 設色
署：“同治壬申(十一年,1872)夏五月伯年任頤寫於黃歇浦上客次”

清 任頤 錦鷄天竺圖軸 真迹
紙本 設色
署：“光緒甲申(十年,1884)立春後一日”

清 任頤 蘇武牧羊圖(橫幅) 真迹
紙本 設色
署：“同治甲戌”(十三年,1874)

清 朱儁、任頤合作 牡丹水仙圖軸 真迹
紙本 設色
署：“辛巳(光緒七年,1881)長至後十日”

清 任頤 麻姑獻壽圖軸 真迹
紙本 設色
署：“光緒乙酉(十一年,1885)孟冬”

清 任頤 芝蘭仙鶴圖軸 真迹
絹本 設色
署：“光緒辛巳(七年,1881)冬十月”
“星輝仁五兄”上款

清 任頤、胡遠 芝石叢蕙圖軸 真迹、精
紙本 設色
署：“壬午(光緒八年,1882)大暑節”

清 任頤 歲朝圖軸 真迹
紙本 設色
署：“光緒丁亥(十三年,1887)春三月”
“楚才仁兄大人”上款

清 任頤 竹石雙雀圖軸 真迹
紙本 墨色

清 任頤 桃實雙鴿圖軸 真迹
絹本 設色
署：“乙亥(光緒元年,1875)夏日”
“輝山仁兄大人”上款

清 任頤 紫藤鸞鷲圖軸 真迹
紙本 設色
署：“光緒乙酉(十一年,1885)秋七月”

清 任頤 天官圖軸 真迹
紙本 設色
署：“光緒甲申(十年,1884)夏月”

清 任頤 松鶴紫藤圖軸 真迹
紙本 設色
署：“光緒戊子(十四年,1888)冬十一月望”

清 任頤 蕉蔭群鵝圖軸 真迹
紙本 設色

清 任頤 花鷄圖軸 真迹
紙本 設色
署：“己丑(光緒十五年,1889)春三月”

清 任頤 牡丹白頭圖軸 真迹
紙本 設色
署：“光緒甲申(十年,1884)春三月”
“宜軒仁兄”上款

清 任頤 鷄菊圖軸 真迹
紙本 設色
“雲林三兄大人”上款

清 任頤 凌霄鴛鴦圖軸 真迹
紙本 設色
署：“光緒癸未(九年,1883)十月上浣”

清 任頤 授詩圖橫幅 真迹
紙本 設色
署：“光緒己卯(五年,1879)仲春吉日”
楊伯潤題

清 任頤 花鳥圖屏(四條) 真迹
紙本 設色
署：“同治壬申(十一年,1872)秋杪”

清 任頤 人物故事圖屏(四條) 真迹

紙本 設色

署：“光緒丁亥(十三年,1887)秋杪”

清 龔賢 深山樹木圖卷 真迹

紙本 墨色

署：“此冊作於己未(康熙十八年,1679)初春……”

“長翁先生”上款

清 袁耀 山居即景圖通景屏(八條) 真迹、精

絹本 設色

署：“癸亥(乾隆八年,1743)仲冬”

清 袁耀 山水圖屏(八條) 真迹

絹本 設色

署：“丁丑(乾隆二十二年,1757)秋月”

清 高岑 嵩山圖軸 真迹

絹本 設色

署：“丁卯(康熙二十六年,1687)夏六月寫”

清 查士標 秋溪竹屋圖軸 真迹

紙本 設色

署：“辛酉(康熙二十年,1681)十月畫”

清 查士標 耕雲軒圖軸 真迹

紙本 墨色

署：“己酉(康熙八年,1669)八月”



清 任薰
閒坐圖

清 任薰 人物圖屏(四條) 真迹

紙本 設色

“遇文仁兄”上款

清 任薰 山水圖軸 偽迹

紙本 設色

清 任薰 閒坐圖軸 真迹

絹本 設色

“竹石仁兄大人”上款

清 任薰 紈扇仕女圖橫幅

真迹

絹本 設色

“菊生仁兄”上款

清 任薰 敲詩圖軸

真迹

紙本 設色

清 任薰 祝壽圖軸

真迹

紙本 設色

署：“戊寅(光緒四年,1878)秋仲”

清 任薰 風塵三俠圖軸

資料

紙本 設色

署：“丙戌(光緒十二年,1886)秋八月”

清 干旌 山徑閒游圖軸

真迹

絹本 墨色

署：“己巳(康熙二十八年,1689)仲夏”

清 虛谷 山居高士圖軸

真迹

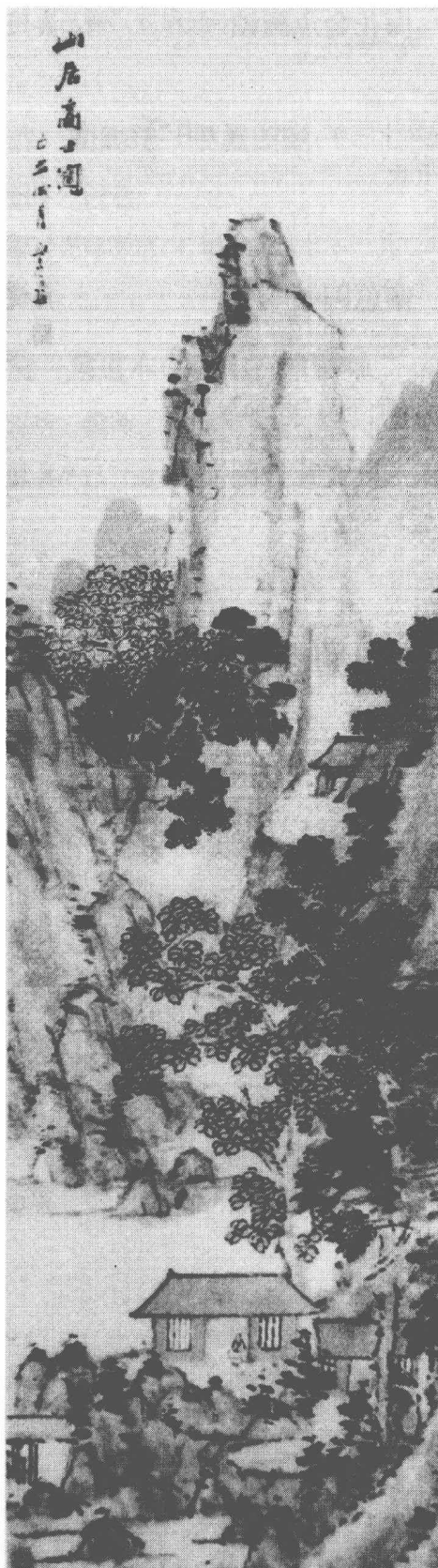
紙本 設色

署：“己丑(光緒十五年,1889)四月”

清 虛谷 老圃秋英圖軸

偽迹

紙本 設色



清 虛谷

山居高士圖

清 虛谷 梅花金魚圖軸

真迹

紙本 設色

署：“丁亥(光緒十三年,1887)夏五月”

“毓誠五兄”上款

清 虛谷 蘭蕙圖軸

真迹

紙本 設色

清 趙之謙 桃實牡丹圖橫幅

真迹

紙本 設色

清 趙之謙 梅花圖卷

真迹

紙本 墨色

署：“同治十年(辛未,1871)正月”

“松甫大兄”上款

清 趙之謙 綉球紅葉圖扇面

真迹

紙本 設色

署：“同治十年(辛未,1871)七月”

“小雲仁兄同年大人”上款

清 李鱣 蓮竹果實圖軸

真迹

紙本 設色

清 夏森 春江田疇圖軸

真迹

絹本 設色

署：“己未(康熙十八年,1679)秋日”

清 徐瀛 關山雪棧圖軸

真迹

絹本 墨色

署：“丙午(康熙五年,1666)夏日”

清 任熊 元女授經圖軸

真迹

絹本 設色

署：“乙卯(咸豐五年,1855)秋九月”

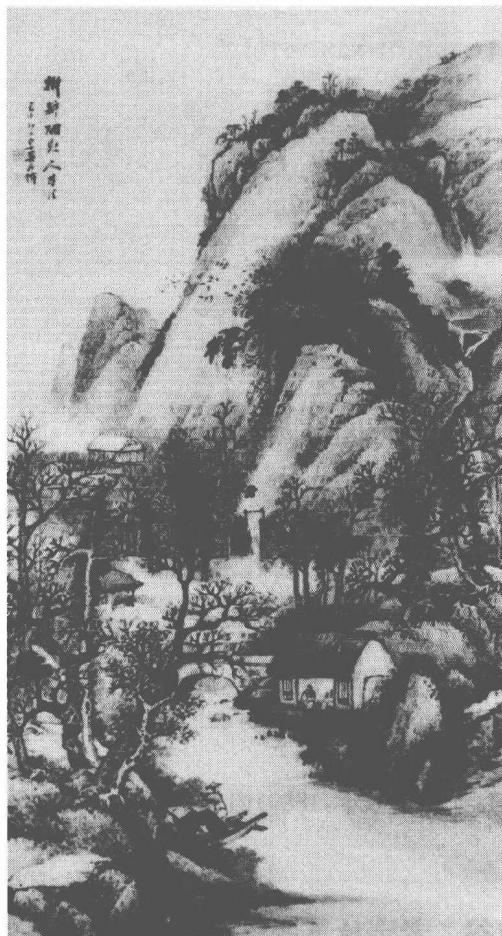
清 任熊 柳蔭仕女圖軸

真迹

絹本 設色

署：“辛亥(咸豐元年,1851)十月冬日”

“鐵君道老兄”上款



清 吳石仙

山水圖

清 任熊 人物花鳥圖扇軸

資料

署：“己酉”(宣統元年,1909)

絹本 設色

署：“丙午(道光二十六年,1846)七月七日”

清 胡錫珪 嬰戲圖軸

真迹

絹本 設色

署：“光緒辛巳(七年,1881)冬十二月”

清 胡遠 蕙竹泉石圖軸

真迹

紙本 設色

清 葉道本 雪山行旅圖軸

資料

紙本 設色

署：“辛巳”(道光元年,1821)

清 吳石仙 山水圖軸

真迹

紙本 設色

天津市楊柳青畫社

【1987年12月3日】

清 查士標 清溪水閣圖軸 真迹

綾本 墨色

署：“丁酉（順治十四年，1657）九月”
“伯翁老先生大宗祠”上款

清 傅山 草書七絕詩軸 真迹

絹本

明 無款 劉呂二仙圖軸 真迹

絹本 墨色

蔡作新題

清 鄭燮 蘭竹石圖軸 真迹

紙本 墨色

清 方琮 清溪漱玉圖軸 真迹

紙本 設色

清 王時敏 隸書軸 偽迹

紙本

清 諸昇、曹垣合作 竹林觀書圖軸 真迹

絹本 設色

署：“甲寅（康熙十三年，1674）良月諸昇、曹垣合筆”



清 方琮

清溪漱玉圖

清 張宗蒼 倣子久夏山圖軸 真迹

絹本 設色

署：“乙丑（乾隆十年，1745）秋寫……”

清 姚文瀚 嬰戲圖軸 真迹

紙本 設色

清 傅雯 指畫山水圖軸 真迹

絹本 設色



清 姚文瀚
嬰戲圖

明 米萬鍾 行書五言二句詩軸

紙本

真迹

清 戴明說 行書臨帖軸

綾本

署：“癸丑(康熙十二年,1673)三月”
“公(佩?)詞壇”上款

真迹

清 徐柱 疊嶂迎秋圖軸

絹本 設色

真迹

清 戴明說 倣北苑山水圖軸

綾本 設色

真迹

清 王素 仕女圖軸

紙本 設色

署：“甲子”(同治三年,1864)

真迹

清 楊沂孫 篆書世說新語屏(四條) 真迹

紙本

署：“光緒己卯(五年,1879)十二月”

清 曹岳等 山水圖冊(八開)

金箋 設色

署：“丁未(康熙六年,1667)夏”

分別為：曹岳、陸定、蔣勳、施余澤、岑長元、史顏節等

王簡、李仙根、郭運昌(“康熙丁未[六年,1667]皋月朔二日為瑞之老長兄”)等對題

真迹

清 李鱣 花卉圖冊(八開)

紙本 設色

署：“乾隆十七年壬申”(1752)

真迹

明 周時臣 蘆塘柳鴨圖扇面

金箋 設色

署：“癸卯(萬曆三十一年,1603)秋日”
王穉登題

真迹

清 錢坫 篆書臨帖屏(四條)

絹本

真迹

署：“嘉慶四年(己未,1799)三月”
劉大觀題

清 陳潮 山水圖屏(八條) 真迹
絹本 設色

清 李鐔 梅花水仙圖軸 真迹
紙本 設色

署：“雍正四年(丙午,1726)臘月”

王鐔 行書軸 偽迹
綾本
署：“辛卯秋日”

清 王宸 山水圖軸 真迹
紙本 墨色
署：“癸丑(乾隆五十八年,1793)七月”
“墨村詞兄”上款

清 高鳳翰 牡丹圖軸 真迹
絹本 設色
署：“己未(乾隆四年,1739)初春”

清 鄭燮 行書五言聯 真迹
紙本

清 劉墉 行書卷 真迹
灑金箋

清 張純熙 草書卷 真迹
綾本
署：“庚戌(康熙九年,1670)仲春廿六日”
方孝標題引首並跋

清 汪梅鼎 山水圖軸 真迹
紙本 設色

天津市文化局文物處

【1987年12月3日】

清 謝庭蘭 時時報喜圖軸 偽迹
絹本 設色

明 藍瑛 山水圖軸 真迹
紙本 設色

署：“戊戌(順治十五年,1658)菊月七十又四”

清 馮源濟 青綠雲山圖軸 真迹
絹本 設色

“虛舟少宰正賞”上款

按：據劉九庵說，原故官的王以坤在當玉池山房小夥計時，馮源濟的書法一直未能賣出，為此請張大千把馮款挖去後添上王鐸款，如此改動後，馮的字一下子都賣完了。從這一事例中可見馮源濟的書法雖學的是米芾，而更近似於王鐸的風貌，否則王以坤也不會偏偏選中王鐸了。張大千不僅作石濤、八大的假畫，看來他對王鐸的字也頗有研究。而張大千作假書畫的功力之深、涉獵之廣，也可以說是“五百年來第一人”了。可悲的是，馮源濟書法好不容易流傳到了近代，却成了張大千筆下的犧牲品。書法易改，繪畫難移，為此，順治十二年(乙未,1655)進士、官國子監祭酒的馮源濟的畫總算逃過一劫，得以流傳至今。

清 傅中正 陶盆玉鴿圖軸 真迹
絹本 設色

袁江 山水圖軸 偽迹

絹本 設色
署：“雍正丙申秋”

清 范潤 八子拾玩圖軸 真迹

絹本 設色
署：“乾隆十二年(丁卯,1747)壯月”
按：范潤係王鹿公之徒生。

清 張峯 山居圖軸 真迹

紙本 設色
署：“丙戌(道光六年,1826)秋八月廿又四日”
“霞峰”上款

惲壽平 山水圖扇面 偽迹
金箋 墨色

清 韋布 山水圖軸 資料
紙本 墨色

“虛谷三哥大人”上款
按：此圖風格為浙江一派。

清 章聲 牡丹錦鷄圖軸 真迹

絹本 設色
署：“己巳(康熙二十八年,1689)清和”
“壑翁”上款

趙孟頫 行書赤壁賦軸 偽迹
紙本

按：此趙孟頫行書為明人所書。

- 清 許之漸 山水圖軸 資料
綾本 設色
署：“丁未長至”
“艾翁宋老年台”上款
按：此圖存疑。
- 清 陸瑜 楓菊秋禽圖軸 真迹
絹本 設色
- 清 李鐔 梅石圖軸 真迹
紙本 墨色
署：“雍正乙卯(十三年,1735)仲冬”
- 清 張琦 琵琶行扇軸 真迹
金箋 設色
- 清 王原祁 山水圖軸 資料
紙本 設色
按：此圖中兩題均不好，但畫好。
- 清 李鐔 鷄石蜀葵圖軸 真迹
紙本 設色
署：“乾隆十九年(甲戌,1754)八月”
- 清 周茲 溪亭獨眺圖軸 真迹
絹本 設色
印章款
按：此畫風格為藍瑛一派，杭州人。
- 清 許觀 仕女圖軸 真迹
絹本 設色
按：《中國美術家人名辭典》記許觀有二，都是明人，其一字瀾伯，號南郭民，吳城人，養高不仕，書法有晉、宋風。另一許觀(?—1402)據說改姓黃，字伯瀾，又字尚賓。以上二許觀都未提及能畫，而此許觀是以畫人物為主的專業畫家，疑其為又一許觀，待考。
- 林則徐 楷書軸 偽迹
紙本
- 清 唐英 山水圖軸 真迹
絹本 設色
- 明 鄭之玄 行書冊 資料
紙本
署：“天啓丙寅”(六年,1626)
- 【1987年12月8日】
- 明 丁雲鵬 雲山圖軸 真迹
紙本 墨色
署：“丁未(萬曆三十五年,1607)七月之朔”
董其昌題
- 明 雷濬 雪梅山禽圖軸 真迹、精
絹本 設色