

秦岭

Qinling Mountains

魅力陕西
秦岭文化地理书系

天宝物华·秦岭自然地理概览

◎ 王建林 从伊 著



西北大学出版社
NORTHWEST UNIVERSITY PRESS



天竺物學 - 佛時自然地理概覽

中國科學院 編

中國科學院出版社

秦

文化地理书系

天宝物华 / 秦岭自然地理概览

王建林 从伊 著

岭

西北大学出版社

图书在版编目(CIP)数据

天宝物华·秦岭自然地理概览 / 王建林, 从伊著. — 西安: 西北大学出版社, 2010.3

(秦岭文化地理书系)

ISBN 978-7-5604-2667-9

I. 天… II. ①王…②从… III. 秦岭—自然地理—概况 IV. P942.41

中国版本图书馆CIP数据核字(2010)第046620号

◎秦岭文化地理书系

天宝物华·秦岭自然地理概览

作者: 王建林 从伊 著

出版发行: 西北大学出版社

地址: 西安市太白北路229号

邮编: 710069

电话: 029-88302590 88303593

经销: 新华书店

印装: 万裕文化产业有限公司

开本: 740毫米×1040毫米 1/16

印张: 12.25

版次: 2010年3月第1版

印次: 2011年4月第3次印刷

字数: 158千

插图: 79幅

书号: ISBN 978-7-5604-2667-9

定价: 28.00元



秦岭

总序

秦岭横亘在历史与文明的眼眸下，呈现出大气磅礴与悠然浩远的自然巍峨。历史的背影诚然不断走远，百代的情怀却镌刻在远山与近石上，与日日常新的溪水细数着点点浪花、片片落红，与高天的白云寄心以处，与横断的雾岚朝夕依偎，与无边的林涛神会明天。历史如同一个奥秘的微笑，秦岭的文化地理被出落成一幅美丽的文明画卷。

两千多年之前，《诗经·小雅》的“节彼南山，维石岩岩”，与《庄子·在宥》中的黄帝崆峒山问道，就分别以诗的抒情与道的哲理方式标划了秦岭在华夏精神中的经典地位。貌似怪诞的《山海经》不啻是最早的山水神学。征圣入典的《论语》，也以“仁者乐山，智者乐水”，最早明确了山水与人文的关系原理。至于《老子》深沉的楼观问道，《圣经》遥远的“山上圣训”，以及今日华夏遍见的“观音山”，不仅绽露了“山水”的人文视野，而且直接敞露了山水对于人文的“智”与“圣”的本体境界。

因而，对山水的一般性描绘——例如秦岭的文化地理蕴涵，可以划分为三个方面或层面：①山水的地质性相、地望轮廓与天然形胜，是为自然地理视阈；②山水的历史沧桑、社会巨迁与人文踪影，是为人文地理视阈；③山水

的宗教缘起、本体关切与天道启示,是为宗教地理视阈。当下的现实情况是,就历史传统看,一方面是“天下名山僧占多”,神性地理,高古深存;一方面是或雄浑或淡远的文人山水画,琳琅满目、自成体格。就目前的文化景观言,则是在中国之门与世界之门均已大开的背景下,受欧美发达国家文化制品的影响,“拿来主义”“快餐消费”“移植克隆”层出不穷,出现了在《美国国家地理》支配影响下的《中国国家地理》《华夏地理》《人文地理》等刊物。这些期刊书籍的图像直观大于文字阐释,自然景貌大于人文陈述,神性地理基本阙如,已经遇到市场、人心的双重挑战。

秦岭是我们陕西人的骄傲,被盛赞为中国的“中央公园”。秦岭是国家地理的南北分界线。秦岭之北的水系汇入黄河,其南则汇入长江,因而秦岭又被称为“父亲山”。秦岭是我们中华民族顶天立地的脊梁,也是华夏文明的摇篮。秦岭终南山,2009年8月已经成功“入世”(入选世界地质公园),欣慰振奋之余,也让三秦儿女感受到一份沉甸甸的责任。特别是,秦岭在“神性地理”层面的文化积累与思想资源,堪称得天独厚。老子讲经的楼观台,作为《道德经》诞生地,可与基督教的加尔瓦略山、佛教的灵鹫山媲美。秦岭的山岳真谛,先辈早有敝出:“山之诸功德以高广,乘云之道德,必由山通达。顺风之妙功,定由山通脱。”

有鉴于此,我们在充分研究的基础上,整体推出《秦岭文化地理书系》一套四册,内容结构如下:

1. 《神秀终南——秦岭北麓72峪撷胜》
2. 《道汇长安——秦岭古道文化地理之旅》
3. 《天宝物华——秦岭自然地理概览》
4. 《终南幽境——秦岭人文地理与宗教》

这套丛书除内容自身的规定性外,兼含纵横概括之冀。显而易见的是,前两册是从专题语境出发,后两册是从学科体例着眼。《神秀终南》《道汇长安》分别以秦岭北麓72峪和秦岭古道文化地理为专题,力图从东西横向与南北纵向的交叉配合结构,对秦岭文化地理进行一种全景描述。自然地理、



人文地理乃至宗教地理相关内容熔铸一炉，交相辉映；东西横向的峪谷幽境，南北纵向的古道胜景——秦岭文化地理的一种全景式表现，是这两书的意旨。

《天宝物华》《终南幽境》，是从秦岭的自然地理、人文地理包括宗教地理的学科体例与相关内容着眼的选题。自然地理和人文地理既是地理学的传统经典科目，又日新月异、成果斐然，兹不多言。需要说明的，应该是秦岭宗教蕴涵在人文地理概念中的强调突出。这的确是本书系内容的一个特点，也是一个难点。其理据有二：其一，从《舜典》的“肆类于上帝……望于山川”到《史记》的黄帝禅让，地理的信仰精神与宗教维度乃斑斑可考，丰厚隐存；其二，不说佛教之南五台、观音山，单说道教的楼观台、太白山与华山，历史传统上已是宗教圣地，应归于“神性地理学”，道理可谓明白不过。

书系在内容风格上，努力做到自然与人文兼备，描述与抒情相融：朱鹮大熊猫，脐鳞华山松；炊烟村落，帝陵宗庙；李杜诗韵，老庄道风，应有尽有，尽收视野。语言意境上，总则取自然审美立场。鉴于书系的自然审美与文化综合取向，一般性的文献内容，有些未予明注。以书会友，以友助道；大道天下为公。希望《秦岭文化地理书系》能够成为大家的交流平台，成为同行的相契事业，成为读者朋友的心灵喜宴。祈盼大家的支持喜爱，欢迎大家的批评指正。

高从宜

2009年秋于西安寓所



目 录

第一部分 天台龙蟠 一揽西天

- | | |
|--------------|-----------------|
| 1 莽莽寻祖 /3 | 5 渭水天上来 /16 |
| 2 十字架 览关山 /6 | 6 孕瓊遗璞 鸡峰长鸣 /19 |
| 3 山环水抱甲天台 /9 | 7 本草之地姜为先 /26 |
| 4 玉皇汉江源 /12 | |

第二部分 太白星映 造化神奇

- | | |
|---------------|-----------------|
| 1 太白 太白 /31 | 7 太白岩石 /51 |
| 2 沧桑与伟大 /34 | 8 高山阻黄土 /54 |
| 3 摩天脊 跑马梁 /38 | 9 林海如带 景观层染 /57 |
| 4 太白积雪六月天 /41 | 10 太白无闲草 /62 |
| 5 石阵浩然 /44 | 11 佛坪的保护 /66 |
| 6 神话般的冰湖 /46 | |

第三部分 终南文明 青山自然

- | | |
|-------------|-----------------|
| 1 终南意味远 /77 | 3 山崩开翠花 /85 |
| 2 金石的锻炼 /81 | 4 翠华迷津 秦岭雾深 /90 |

5 五台佛光照长安 /96

6 楼观翠竹道自然 /100

7 柞水溶洞太乙宫 /106

8 终南之南 首阳之阳 /113

第四部分 骊山旺土 蓝田玉照

1 云横秦岭探微 /119

2 山重水复秦岭幽 /123

3 土旺四季 /128

4 华清石门 /134

5 蓝田日暖 /137

6 瀑水倒流 /141

7 骊山晚照 /145

第五部分 西岳神木 物华关中

1 西岳之“华” /151

2 仙掌地貌 /155

3 二华夹槽 叩问巨灵 /159

4 天成四方 /164

5 探秘华山地质 /167

6 丹心照青山 /172

7 商丹带 金丝峡 /176

8 “华山自古一条路” /180

9 西岳神木 /183

珠山

文化地理书系

天宝物华 / 秦岭自然地理概览

第一部分 / 天台龙蟠 一揽西天



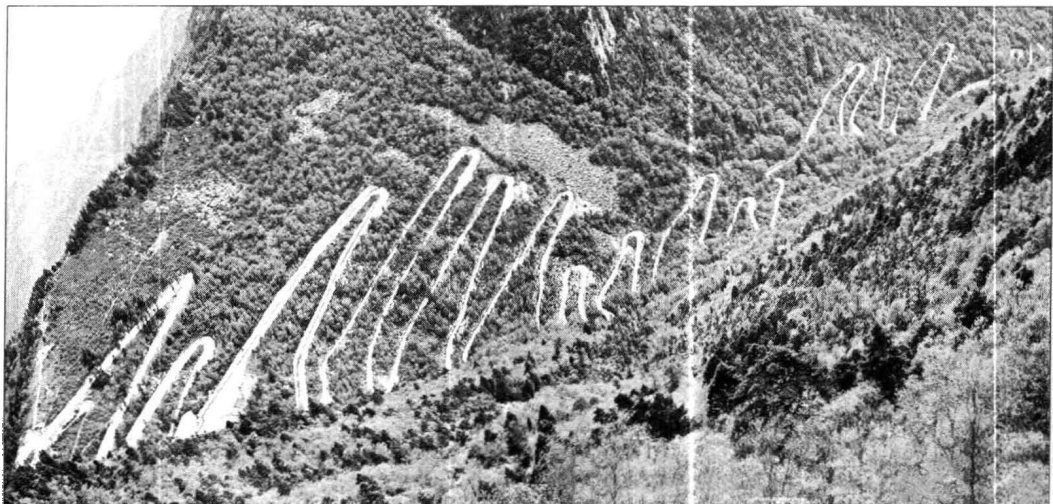


莽莽寻祖

今天的秦岭横亘在中国南北的分界线上，巍峨中天。它独立、独特行使着自然造化之专职，由于它巨大的分异作用，使得天分南北，地割江河，东西透迤，高下相摩。它多姿多彩的自然属性让人们赞叹不已，而伟岸浩远的身躯又如巨龙般让人有神龙见首不见尾的感觉。俗语说，秦岭西望昆仑，其实，它也北拒广漠，东瞰中原，南压重山。它的茫茫气势和连绵壮阔使得人们难以完全尽括其神貌，然而，我们又不得不去探寻它，因为它与我们那样亲密，那样合一，那样利害相关，那样意味无穷。

按照传统文化的脉络，《淮南子·天文训》：“昔者共工与颛项争为帝，怒而触不周之山，天柱折、地维绝，天倾西北，故日月星辰移焉；地不满东南，故水潦尘埃归焉。”按此，也许秦岭就是倒下的天柱。它基本走向是偏西北。我们顺着这个神话轨迹，却也看见了自然的契合的一面，虽然现代科学证明不是这样的，但是它拟人化的描述却对我们认识现象起到了有益的帮助作用。至少让人们生起一种兴味，一种对宇宙自然浩渺的遐思，激发我们创造性的思维。

秦岭寻祖之路





今天我们对秦岭的认识有广义和狭义之分。广义的秦岭是横亘于中国中部的东西走向的巨大山脉，西起甘肃省临潭县北部的白石山，以迭山与昆仑山脉分界，向东经天水南部的麦积山进入陕西。横穿陕西，巍峨雄起，在陕西与河南交界处分为3支：北支为崤山，余脉沿黄河南岸向东延伸，通称邙山；中支为熊耳山；南支为伏牛山。山脉南部一小部分由陕西延伸至湖北郧县。秦岭山脉全长1600公里，南北宽数十公里至二三百公里，面积广大，气势磅礴，蔚为壮观。

秦岭东去行迹分明，与平原的接壤清晰明丽，而西去的秦岭就难于一下子摸清行踪，天水到临潭是典型主脉，遥看昆仑；也有凤岭、紫柏西南而去，指向松潘；更有陇山盘踞，脉寻祁连。

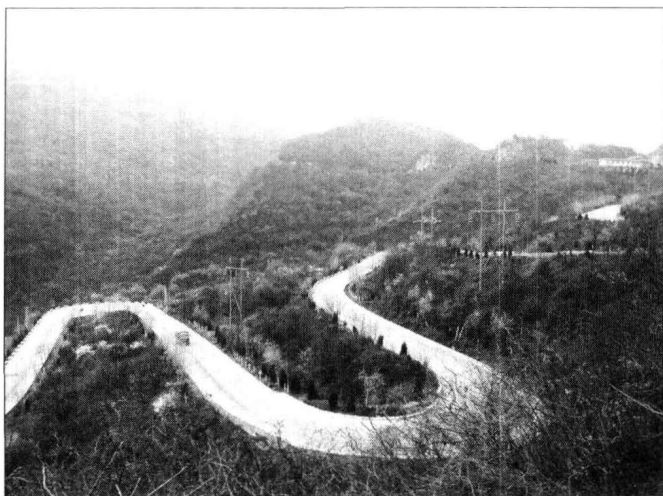
通过中国早震旦世古地理略图，我们清晰地看出秦岭的历史与现实之间的一致，并没有因为沧海桑田而掩盖了它的本来面目。秦岭海槽西去向西北接通了祁连海槽，向西就是昆仑海槽以至整个西南，与今天的青藏高原和秦岭的连通丝毫不误。

中国文化里总有一种联系的思维，这种联系往往是超出实证的上乎直觉的思维，在对自然所知甚少，自然远远超出人类的认识能力的时代，中国古人，而且是那种敢于跋涉大荒的古人，就天马行空地把世界按照一种形象思维理念进行划分。以天地为画纸，以山水为风景，象形取义，把自己的传统、自己的理念注入天地山水之间，天人合一，形神合一，人我不分地建构了一个自然人生整体观。寻找生命归宿，寻找精神

图腾，就成为最为汪洋恣肆、最为津津乐道、最为沉思冥想的文化行旅。

一切的核心价值在于对龙的认识，在于对龙的把握，在于对龙的判读。如果没有居高临下的观照，如果没有对自然形象的意象把握，中国文化也就只会成为类似西方的描述，但却不是这样的。特异状态下的龙文化在自然里有幻

山道犹龙



境,也有实景,实景的大手笔就只会对应在山水中了。形象思维产生于真实的世界之中,山龙、水龙腾挪在大地之上,就出现了以昆仑山为祖龙的山水龙文化演义。

其实,也有传说或者考证,认为秦岭就是原始的昆仑,但是随着文化的神性距离感的蔓延,昆仑山终于退至于今天青海的昆仑山,秦岭西望,绵绵相连祖龙的后世的界说就成为默识。

于是秦岭成为中国传统文化里的中龙脉。发源于昆仑山,其他还有北支和南支龙脉。中龙脉作为中华版图的主心骨,也作为龙脉的主脉,在中华民族的精神维度里成为形而上的纲领,成为统御万千山水的统帅,在过往的历史里,一直不曾失落。

我们慨叹古人的思维,却更慨叹古代认识与当代认识的一致性,现代科学认识与古代象形文化的契合给了今人更多的思考和建立在民族归属感上的自信。

狭义的秦岭是秦岭山脉中段,位于陕西省中部的一部分。在汉代即有“秦岭”之名,又因位于关中以南,故名“南山”。

北侧断层陷落。山体雄伟,势如屏壁。班固《西都赋》中第一次出现“秦岭”这一名称,并说秦岭是天下之大阻。因此,它有“九州之险”的称号。

陕西境内的秦岭呈蜂腰状分布,东、西两翼各分出数支山脉。西翼的3支为大散岭(海拔2 819米)、凤岭(海拔2 000米)和紫柏山(海拔2 538米)。东翼分支自北向南依次为华山(海拔1 997米)、蟒岭、流岭和新开岭。山岭与盆地相间排列,有许多深切山岭的河流发育。秦岭中段主体为太白山(海拔3 767米)、鳌山(海拔3 476米)、首阳山(海拔2 720米)、终南山(海拔2 604米)、草链岭(海拔2 646米)。山体横亘,对东亚季风有明显的屏障作用,是气候上的分界线,又是黄河支流渭河与长江支流嘉陵江、汉江的分水岭。

狭义秦岭的格局更为真实和具有触摸感,它以山水的形质和植被的灵性舞动起了悠然南山、云横秦岭,也以更为细腻和真实的人文故事渲染起了秦岭的精神画卷,也成了本书的主要线索和脉络。

盘古开天地,龙脉话语长。西望东瞰,南北从兹别。秦岭,在秦地扮演了更为核心的角色,让秦人依偎在它脚下,把山水与人的自然伦理竞相展现,千姿百态,意趣盎然。





2 十字架 览关山

陇山松潘一带,近乎南北延伸,整体上我们看到贺兰山、六盘山、岷山、龙门山一线隐约相连。秦岭与之在宝鸡一带交会,形成一个大型的十字架。宝鸡西山正处于构造十字架中心上。在西山一带,我们观察秦岭的交错,在构造和地貌上难以辨清,只有严格按照地层地史学的定义,我们才可以知道秦岭的形貌变迁。

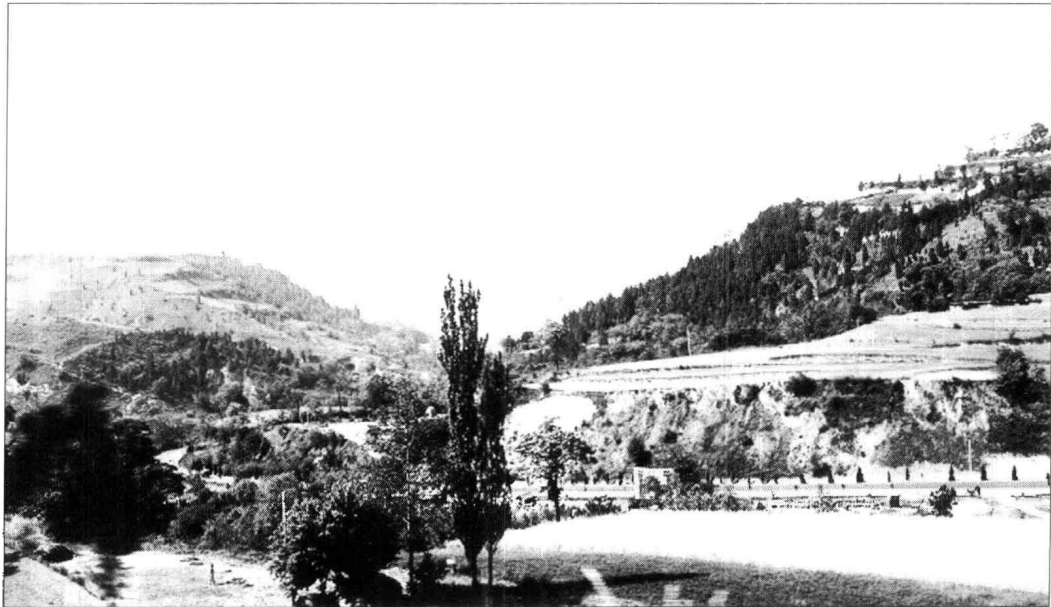
但是形貌的明显证据给足了我们想象力。

如果我们简单地看,也许就是十字,如果复杂看,也许是“卍”字,文化的想象力可以任由驰骋。祁连山向东南而来与陇山相连,穿越秦岭走滑继续东南而去,也是一种会心的解说。

如果要紧贴历史与人事,关山之于秦岭就尤为重要。

我们熟知秦岭的南北界山的作用,却也不可小觑它的东西界山的意义。陇山就是秦岭一个西北走去的足迹,虽然从地质构造上有许多不

关山远眺



一致的地方,但是它行迹的连续让我们不可以割断它们之间的关系。

陇山北起宁夏南部,向南一直伸展。山体大致为南北走向,长约 240 公里,是陕北黄土高原和陇西黄土高原的界山,是渭河与泾河的分水岭,在宁夏固原、隆德两县境内主峰海拔 2 928 米。它属于加里东造山带,近乎南北的走滑断层一直延伸到秦岭北麓。陇山以复杂的构造关系和区域特点,跨越不同单元,一直向西南延伸,从地貌学上延续了山文,使得它的长度超出了东侧的观察长度,且在西侧有 300 公里以上。

陇山在甘肃张家川回族自治县和陕西陇县的交界处,诞生了一座名山——关山,古代又称陇坻、陇坂、陇首。《读史方輿纪要·陕西一》陇坻条:“陇坻,即陇山,亦曰陇坂,亦曰陇首,在凤翔府陇州西北六十里,……山高而长,北连沙漠,南开汧渭。”“陇山有道,称陇坻大坂道,俗云陇山道。陇上有水东西分流,因号驿为分水驿。”

历史上,自长安西去,多经关陇大道,其中必越关山。作为交通要塞,作为丝绸之路东段的干线,被称之为“中大路,陇山道”,它一直发挥着积极的作用。关山因其有历史上著名的关隘而得名,它横亘于张家川东北,绵延百里,是古丝绸之路之上扼陕甘交通的要道。

关山是历史上有名的难越之山,古人到此,多有哀叹,王维《陇头吟》:“长安少年游侠客,夜上戍楼看太白。陇头明月迥临关,陇上行人夜吹笛。关西老将不胜愁,驻马听之双泪流。”杜甫《秦州杂诗》中叹道:“满目悲生事,因人作远游。迟回渡陇怯,浩荡及关愁。水落鱼龙夜,山空鸟鼠秋。”自周秦至汉唐直至明代海运未开通以前,在长达 2 000 多年的历史岁月中,关陇古道一直是我国连接亚洲、非洲和欧洲的陆上纽带,沿途“五里一燧,十里一墩,三十里一堡,百里一寨”,是古丝绸之路之上建筑工艺最高、延续时间最长、保存最完整的古道群。

陇山是古文明发祥地之一,考古发现在陇山区域有众多的古文化遗址,以大地湾文化为代表。大地湾遗址坐落在陇山西侧的清水河下游,最早距今 7 800 年,最晚距今 4 800 年,有 3 000 年的文化延续,创造了多项古文化之最,为世人所瞩目。

关山在历史文化上的东西传输重要意义强于秦岭阻隔南北的关中之于巴蜀,从伏羲之于中原文化,从周秦之于西戎和关中,从汉唐之于西域文化流通,而后代代不绝,关山的意义都空前绝后,因而,它应该是





秦岭上的龙角、龙爪,有力地勃发着秦岭的力感,张扬着深厚的积淀。

关山关不住,春风去远关。关山雄且险,至此飞鸟还。东西纵横的秦岭到宝鸡突然打住,南北阻隔的群山在这里扭成一团,成为宝鸡的西山,也就是关山、陇山等,它们向北连绵,使西行之路无由起足,向南更是连绵的群山,不经翻越便无由得见。

关山、陇山以其与秦岭密不可分的关系和与经向构造力相交克战的厮杀完成了秦岭在西部的战事,零落地破坏和陡峻地站立是西秦岭形貌的写意,在广阔的空间弥漫扩展。

西秦岭的扩展给了秦岭一种一揽西天的胸怀,让秦岭超越了一种属地化的概念,让秦岭显现出在中国大地构造中的大气势和总括,也不由大家不赞叹秦岭是华夏文明的龙脉,是脊梁,是十字架,是父亲山,它托起了东西南北的锦绣河山。与神话传说的昆仑山为龙庭接续起了龙之精魂的过渡,抚育了沃野八百里,成就了千年帝王都,再豁然东去,三分通中原,让龙脉在更大的空间生根开花,构成了自然与人文璀璨的编年,代代相传。

关山牧场

