

提升財經知識叢書17

股市奇策

首度公開，股市秘笈——神效天地線

股票投資專家
廖啓光
黃光浩
(增訂四版)



股市奇兵

定價 290 元

出版者 / 台芝文化事業有限公司(Tashiba Book Co.)

發行人 / 金惠光

編著者 / 黃光浩·廖啓光

服務處 /

營業部—台北市城中區10035博愛路36號3樓
發行部—台北市景美區11713興隆路2段153巷8弄4號
企劃部—台北市松山區10511青雲街9號
編輯部—台北市中山區10423新生北路2段33巷9號5樓

登記證 / 新聞局局版台業字第3815號

經濟部公司執照第00235942號

打字者 / 台芝文化事業有限公司打字部

訂書專線 / (02)9341716

電腦代號 / 0719

F A X / (02)9341716 · 5810622

服務專線 / (02)9341716 · 3819302 · 3821487 · 3312810

聯絡信箱 / 台北郵政第59476信箱

郵撥帳號 / 05700371金惠光帳號

出版年度 / 中華民國七十八年七月 (增訂第四版)

翻印必究



版權所有

編輯大意

隨著近年來國內經濟的高度成長、國民所得大幅提高，以及政府提倡經濟自由化、國際化、證券投資已普遍成為個人的理財方式之一，因此，研究如何研判股價漲跌，掌握制勝先機，遂成為十分重要的基本入門課題。

誠如大家所瞭解的，研判股價之變化不外二種方式，一為基本分析，一為技術性分析，二者均各有其精華之處，若能相輔相成，其成功之機率，必然大幅提高。

本書之編寫乃以技術性分析為主，網羅了目前國外經常使用的研判指標達 40 餘種之多，而各種指標均有其優劣之處，本書去蕪存菁，以最簡易明瞭的方式，陳述其原理基礎及應用方式。

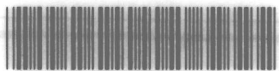
對欲從事證券投資的人而言，本書提供了相當豐富的參考內容，使讀者知道什麼叫技術性分析。

技術性分析之準確率以筆者之經驗，通常能達到八成以上，二成偶因突發因素而產生錯誤的移動，在所難免。

證券市場是一個最大的夢幻所在，它能使你美夢成真，也能讓你美夢成幻、工欲善其事、必先利其器，多一份好的參考工具，一定有助你成功的踏出證券入門的第一步。

祝每一位讀者研讀本書之後，均成為成功的投資專家。

序
張於台誌



90055377

序 言

加權指數自民國74年7月636點反轉上升以來，連續突破歷史性高點，分別打破3000、4000、5000點……一直到最近的8000點呈現狂飆式的走勢，這之間有多少人靠股票一夜致富，有多少專家為此跌破眼鏡，也有多少投資人賺了指數，賠了金錢，真是幾家歡樂，幾家愁。在歷經了狂漲、狂跌後，不少投資人開始認真的考慮一個問題；那就是“如何進出股市才能在一波段大多頭行情中大獲利，免被套牢，且能全身而退”。

對於一個剛踏入股市的投資人要做到上述境界的確很難，因為一下子要吸收股市技術及基本分析的所有專業知識，使得操作股票隨心所欲確實不易，而“股市奇兵”這本書正是因應許多有心研究股票却又不知如何下手的投資人需要，集數十位股市專家智慧，蒐羅了所有坊間最實用的股票操作技術，以深入淺出的手法幫助投資人能在最快、最短的時間，迅速有效掌握了股市的買點、賣點。

本書另一個重要的特點是著重圖文對照、易讀、易懂，尤其是在股市操作上特別重視實務，並列舉專家投資公司所使用最佳投資指標，配合電腦分析圖型，期能幫助投資人在股市進出有據，操作得心應手。

黃光浩

股市奇兵

目 錄



第 1 篇 → 看線技巧

1-1	K 線	/ 2
1-2	K 線的組合	/ 5
1-3	線型研判	/ 7
1.	頭肩頂	/ 7
2.	頭肩底	/ 9
3.	雙重頂	/ 11
4.	雙重底	/ 13
5.	旗 型	/ 15
6.	矩 型	/ 17
7.	直角三角型	/ 19
8.	對稱三角形	/ 21
9.	島形反轉	/ 23

10. 潛伏底	/ 25
1-4 買點、賣點	/ 27
1-4-1 八法則運用	/ 27
1-4-2 對稱性買點賣點	/ 31
1-4-3 重要型態買點、賣點	/ 33

〔奇兵篇〕

第 2 篇 → 威力強大的天地線

2-1 大自然循環的奧秘	/ 42
2-2 源自易經的天地線	/ 44
2-3 天地線研判	/ 45

〔實戰篇〕

第 3 篇 → 技術指標研判

3-1 RSI	/ 54
3-2 乖離率	/ 57
3-3 寶塔線	/ 60
3-4 OBV	/ 62
3-5 心理線	/ 65
3-6 OX 圖	/ 67

3-7	強弱指標 AR、BR	/ 69
3-8	MACD	/ 72
3-9	KD	/ 75
3-10	FVI	/ 79
3-11	新價線	/ 81
3-12	三新價線	/ 83
3-13	動量走勢	/ 86
3-14	TAPI	/ 88
3-15	升降線	/ 90
3-16	OBOS	/ 92
3-17	漲跌比率	/ 94

〔心理篇〕

第 4 篇 → 投資大眾心理

4-1	盲動心理	/ 98
4-2	搶漲不搶跌	/ 99
4-3	整數心理	/ 100
4-4	依賴心理	/ 101
4-5	主觀心理	/ 102
4-6	多空心理	/ 103
4-7	權值心理	/ 103

附 錄：整合系統大發股票操作手冊

第一章 系統規格及功能介紹 / 105

1-1 系統特色

1-2 硬體需求

1-3 系統安裝

1-4 進入系統

第二章 系統操作方法 / 107

2-1 系統結構圖

2-2 系統操作

第三章 技術分析軟體操作 / 118

3-1 選股

3-2 繪圖

3-3 選圖

3-4 日週月線

3-5 日期設定

3-6 功能鍵設定

3-7 印圖

3-8 預測輸入

3-9 讀參數檔

3-10 存參數檔

3-11 返回

3-12 系統參數表

艾勒特波動原理介紹 / 158

天地線與RSI買點、賣點之比較 / 162

天地線實戰研究 / 164



基

礎

篇

看線技巧



1-1 K線

股票基本圖型的繪製大別之可分為日式的K線及美式的直線圖(Bar-chart)，坊間所採用的分析圖型，則多以K線為主。而歐美的分析圖形則多採用直線圖。

所謂K線就是記錄每一日(週、月)股市交易的開盤、收盤、最高、最低；用實體及空白體的棒線表現出來的圖型；在個別股上稱之為個別股日(或週、月)K線，在大勢分析上稱之為加權指數的日(或週、月)K線。

K線的結構(如圖1.1.1)可分為：上影線、下影線與中間實體部份，分別用來表示當天的最高價、最低價以及開盤、收盤價。如果當日收盤價高於開盤價則是「當日漲」；K線實體部份為空白、或塗以紅色。如果

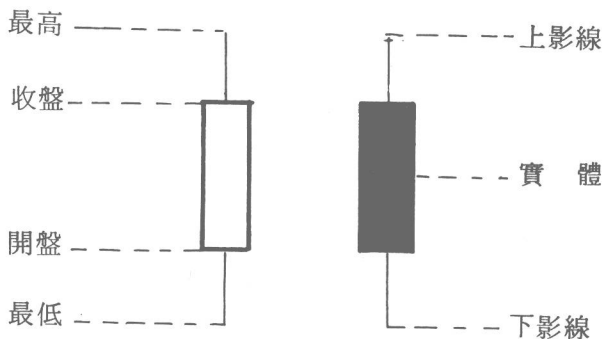


圖 1.1.1

當日收盤價低於開盤價則是「當日跌」；K線實體部份為黑色。

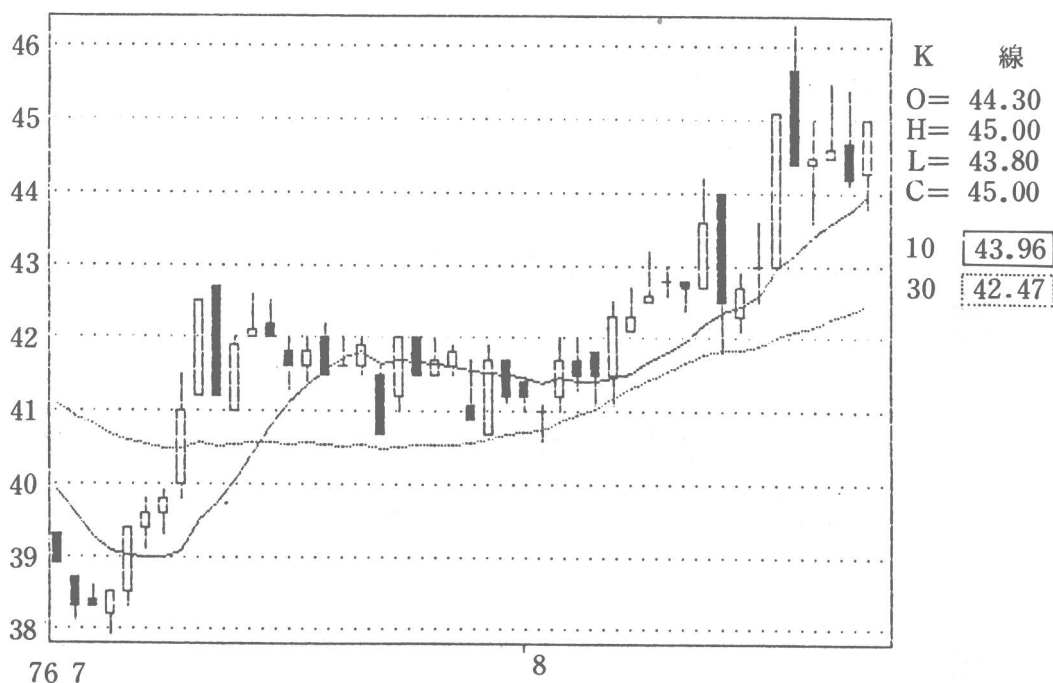














圖 1.1.2 K線圖例

◎K線的類型，常見的有下列諸種，現一一例舉如下：

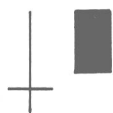
1.  長陽線表示當日漲，收盤價等於最高價，開盤價等於最低價，無上、下影線。
2.  長陰線表示當日跌，收盤價等於最低價，開盤價等於最高價；無上、下影線。
3.  表示當日漲，但留下最高價之上影線，開盤價等於最低價。

4.  表示當日跌，且留下最高價之上影線，收盤價等於最低價。
5.  表示當日漲，無上影線，收盤價等於最高價，最低價留下下影線。
6.  表示當日跌，無上影線，開盤價等於最高價，最低價留下下影線。
7.  表示當日小漲，多空對峙留下最高價上影線及最低價下影線。
8.  表示當日小黑，多空對峙，空頭略勝，留下最高價上影線及最低價下影線。
9.  收平盤，又稱為「十字線」，開盤價等於收盤價。
10.  反T字型，表示上檔有賣壓，開盤價等於收盤價等於最低價，最高價等於上影線無下影線。
11.  又稱「T字型」，表示買盤極強，收最高盤。
12.  又稱「一字型」，為四價合一之K線型。

1-2 K線之組合

K線的基本棒線樣式相當多，其所組合的意義亦不相同，現就K線研判上提出較重要之組合，包括高檔轉機線及低檔轉機線，期能幫助您很快認清K線在不同組合上所顯出的意義。

◎ 高檔轉機線



昨日之上影線拉長，已顯出賣壓沉重，隔日開高收低，多頭無力反擊，宜趁早出脫持股。



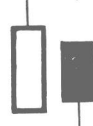
昨日收十字線，今日長黑而下，多頭無力反擊，價格一路滑退，跌破十字線之低值，視為多頭棄守防禦點。



昨日開低走高，今日開高走低，空方力量侵佔多頭 $\frac{1}{2}$ 陣地以上，顯示走勢衰竭，日趨下游。



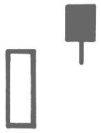
當日開高走低，高值高於昨日高值，而低值跌破昨日下午影線，俗稱「穿頭破腳」，多頭力量消失已明，行情滑落居多。



昨日雖拉紅線，但高檔賣壓已顯，今日開高走低，低值破昨日開盤，多頭買進意願削弱，股價節節敗退。



昨日開低走高，漲停收市，而今日開盤漲停，臨收長黑而下與昨日收盤相同，多空拼鬥激烈也是在頂部時常出現的轉機類型之一。



昨日實體長紅，而今日卻跳空不衝，暗藏多頭遇阻令人迷惑，如能續創高值時，可以繼續持股，不宜短空，否則應儘速出脫持股以免套牢。

以上之轉機線，經常出現於峯頂反轉時，謂之高檔轉機線。

◎低檔轉機線



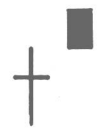
昨日之下影線拉長，已顯出接手強勁，今日多頭再度全力吸進，洗清浮空，主力積極拉抬，股價呈回昇行情，或進入換手整理。



昨日空方壓低失敗，今日再度試圖慣壓又告失敗，已達收險作用，股價日後呈回昇或進入盤整階段。



昨日長黑而下，主力壓低大量吸進，今日下影線拉長，臨收固守昨日收盤價，顯示主力吃貨完畢，如隔日大漲，視為低檔轉機。



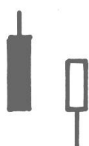
昨日低檔買盤積極，今日空方再度打擊不成，已顯多方勝利，股價日後呈回昇或進入整理階段。



昨日實體長藍，股價急速大挫，似恐慌性下跌，今日開低走高，且創過昨日長藍體 $\frac{1}{2}$ 以上，股價日後上漲居多。



昨日開低走低跌停收市，而今日開盤跌停，臨收高於昨日收盤，顯示多方在此力態轉強，此類型在行情暴跌之末段經常出現。



昨日開高走低，臨收壓低，而今日却開低走高，臨收高值，且創昨日跌幅 $\frac{1}{2}$ 以上，顯示多頭承接積極股價日後多數回昇。

以上轉機線經常出現在波段底部的K線組合上，謂之低檔轉機線，是多頭重要的買點。

1-3 線型研判

要知道如何選擇股票，以及斷定何時下手去買，何時去賣，是技術分析研究的重點，因此K線的型態所呈現出來的意義，便是吾人所當研習的重要課程，以下就各種重要的線型逐一介紹。

1. 頭肩頂

頭肩頂是重要的反轉型態之一，典型的頭肩型態包含下列重要因素：

- A. 強勁上升一段後，伴隨高成交量，接著次級下跌，成交量萎縮形成左肩。

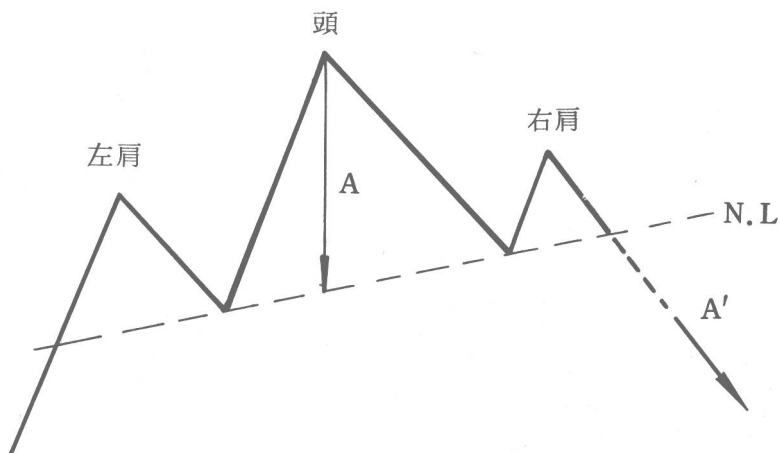
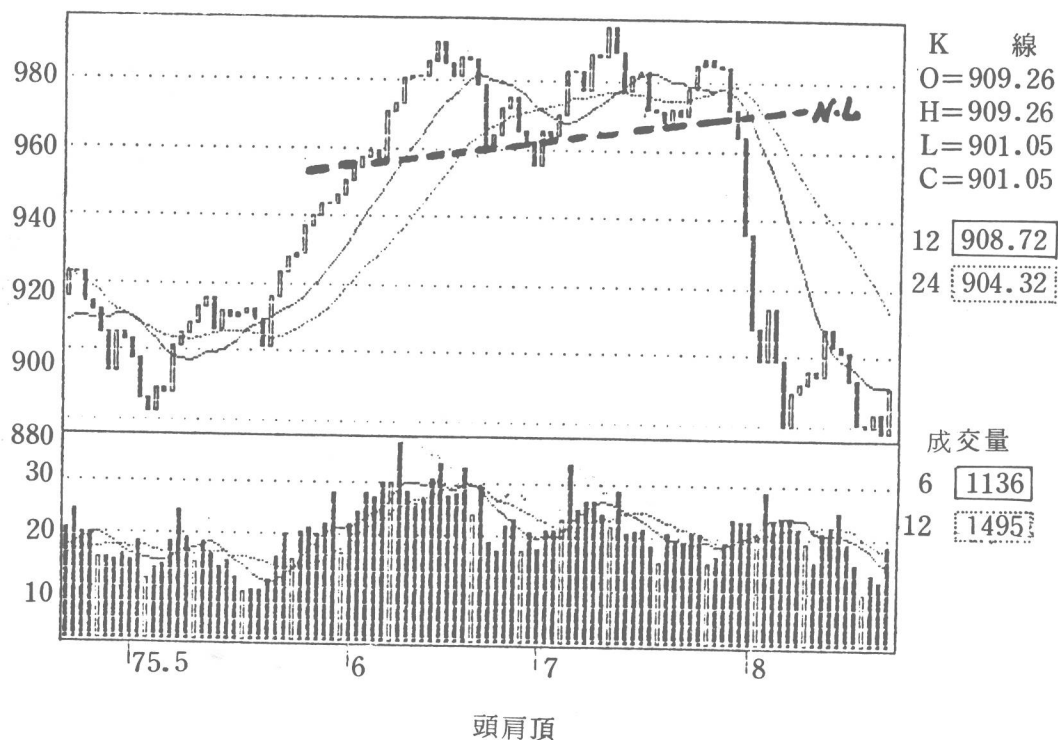


圖 1.3.1 頭肩頂

- B. 跌到另一支撐水準後又展開另一波的漲勢，成交量又再度放大，但是比左肩成交量小，爾後再度下跌形成頭部。
- C. 第三次上升，此時成交量比左肩和頭部還少，且價格無法突破頭部即告下跌，形成右肩。
- D. 當價格從右肩跌破頸線時，即可確認型態完成，其跌幅大約等於頭部頂點至頸線的距離，如圖 $A = A'$ 距離。



2. 頭肩底

「頭肩底」型態是底價整理完成反轉上升的基本型態，此一型態的特點是：

- A. 在下跌行情進入末期，又出現一次重跌，成交量反而增加，接著出現次級反彈，成交量減少形成左肩。
- B. 股價第二度下跌，重挫後價格遠低於左肩底部，成交量小於左肩，跟著大幅反彈伴隨大於左肩成交量，價格至頸線受阻形成頭部。
- C. 第三次下跌，成交量明顯少於左肩及頭部，但價格未跌至頭部之位置即反彈形成右肩。
- D. 右肩反彈突破頸線通常伴隨高成交量，並且收盤價高於頸線價位的3%即可確認上升突破，其上升測量距離大約等於頭部至頸線距離，即 $B = B'$ 距離。

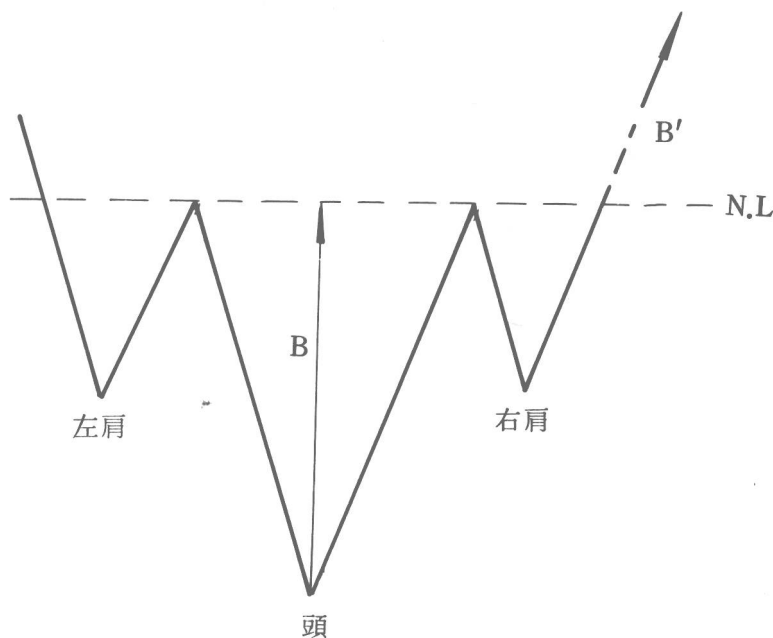


圖 1.3.2 頭肩底