



H U A J I N G

畫境

SUN ZHENSHENG

孫震生

GONGBI RENWUHUA TANWEI

工筆人物畫探微

孫震生 / 著

时代出版传媒股份有限公司
安徽美术出版社
全国百佳图书出版单位

图书在版编目(CIP)数据

孙震生工笔人物画探微 / 孙震生著. -- 合肥: 安徽美术出版社, 2011.5

(画境)

ISBN 978-7-5398-2685-1

I. ①孙… II. ①孙… III. ①工笔画: 人物画—技法(美术) ②工笔画: 人物画—作品集—中国—现代 IV. ①J212.25

中国版本图书馆CIP数据核字(2011)第006216号

画境系列:

- 《画境·江宏伟工笔花鸟画探微》
- 《画境·喻慧工笔花鸟画探微》
- 《画境·张见工笔人物画探微》
- 《画境·高茜工笔花鸟画探微》
- 《画境·杨立奇工笔花鸟画探微》
- 《画境·方政和工笔花鸟画探微》
- 《画境·乔圆青绿山水画探微》
- 《画境·沈宁工笔人物画探微》
- 《画境·罗寒蕾工笔人物画探微》
- 《画境·孙震生工笔人物画探微》**
- 《画境·韩非工笔花鸟画探微》
- 《画境·李君琳工笔花鸟画探微》
- 《画境·李金国工笔花鸟画探微》
- 《画境·姚媛工笔花鸟画探微》
- 《画境·许曼克工笔花鸟画探微》
- 《画境·饶薇工笔蔬果草虫画探微》
- 《画境·王法工笔花鸟画探微》
- 《画境·叶芑工笔花鸟画探微》
- 《画境·雷苗工笔花鸟画探微》
- 《画境·宋彦军工笔人物画探微》
- 《画境·王冠军工笔人物画探微》

画境·孙震生工笔人物画探微

孙震生 著

出版人: 郑可 选题策划: 毛春林

责任编辑: 毛春林 责任校对: 史春霖

封面设计: 吴智莹 版式设计: 吴智莹

责任印制: 李建森 徐海燕

出版发行: 时代出版传媒股份有限公司

安徽美术出版社 (<http://www.ahmscbs.com>)

地址: 合肥市政务文化新区翡翠路1118号出版传媒广场

14层F 邮编: 230071

营销部: 0551-3533604 (省内)

0551-3533607 (省外)

印制: 南京精艺印刷有限公司

开本: 889×1194 1/8 印张: 6

版次: 2011年5月第1版

2011年5月第1次印刷

书号: ISBN 978-7-5398-2685-1

定价: 42元

网络支持: 安徽美术出版社网站(<http://www.ahmscbs.com/>)

当代工笔人论坛(<http://www.gongbiren.cn/>)

媒体支持: 《书画世界》 《中国书画》

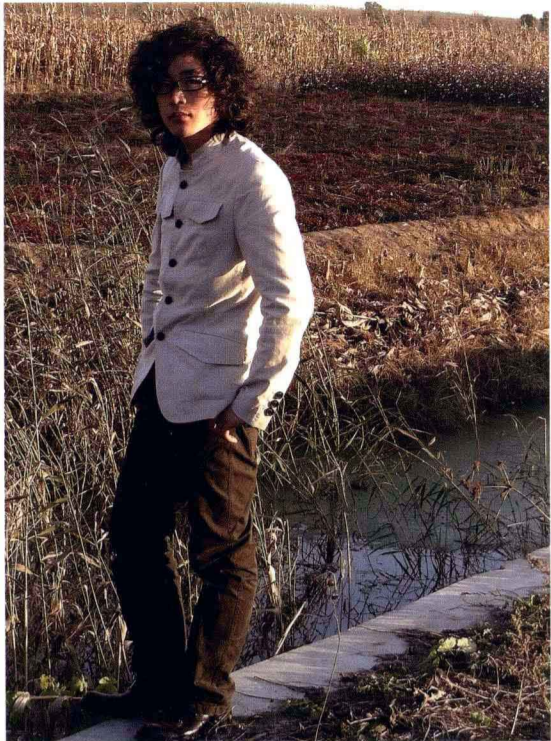
编辑热线: 15255190979 0551-3533612 毛春林

QQ: 70431144

如发现印装质量问题, 请与我社营销部联系调换。

版权所有·侵权必究

本社法律顾问: 安徽承义律师事务所 孙卫东律师



孙震生

孙震生，字雨辰。

1976年生于河北唐山，2007年毕业于天津美术学院中国画研究生班，师从何家英先生。中国美术家协会会员。

展览及获奖

- 1998年 《向日葵》获文化部第八届群星奖优秀奖
- 2002年 《红蜻蜓》获全国第五届工笔画大展优秀奖
- 2004年 《春天的约会》获首届中国画电视大赛工笔人物组金奖
- 2005年 《花季·雨季》之一，《初春》入选中国美协第十八次新人新作展
《结婚日记——晨妆》获“2005全国中国画作品展”优秀奖
《今夜有雪》入选全国“2005百家金陵画展”
- 2006年 《凝脂叠翠》入选全国第六届工笔画大展
- 2007年 《走过清夏》获全国第五届重彩岩彩画大展铜奖
《圣徒》入选第三届全国中国画作品展
《五月阳光》获全国“2007百家金陵画展”金奖
- 2008年 获文化部艺术评估委员会“2007最具潜力艺术家奖”
参加“数风流人物2170中国人物画邀请展”
参加学院在线.2008中国“70年代”水墨画家提名展
参加“水墨新力量”当代青年实力派画家提名展
《郎木寺的钟声》获全国“2008造型艺术新人展”新人提名奖
- 2009年 《三月春风》入选第七届全国体育美展
参加“灵感-高原”中国美术作品展
《回信》获第十一届全国美展“中国美术奖·创作奖-金奖”
- 2010年 参加“时代丹青2010中国工笔画名家作品展”
参加“全国首届现代工笔画大展”
参加“重彩·创造”全国重彩画获奖画家作品展
参加“学院·经典”全国美术院校工笔画名家作品展
- 2011年 参加“和·美”中国工笔画名家作品展

H U A J I N G

畫境

SUN ZHENSHENG

孫震生

GONGBI RENWUHUA TANWEI

工筆人物畫探微

孫震生 / 著

时代出版传媒股份有限公司
安徽美術出版社
全國百佳圖書出版單位

矿物色在我创作中的应用

孙震生

中国画在古代谓之丹青，“丹”指朱砂，“青”指石青。丹青一词起初是指可制成颜色的矿石，后来其意义广扩，用来形容绘画颜料与绘画艺术。由这一称谓我们便得知，古人作画是很注重色彩的。新石器时代的彩陶、战国时期帛画、克孜尔敦煌等地的西域佛教壁画、唐人绚烂富丽的工笔重彩，无一不显示出当时的人们对色彩的青睐与高超的运色技巧。

“画绩之事，杂五色。”（《周礼·考工记》）春秋时期，人们将“青、赤、黄、白、黑”五色作为绘画用的正色，也就是主色，其他颜色谓之间色，色彩略显单调。到了唐代，绘画用色发展到了鼎盛时期。张彦远在《历代名画记——论画体工用拓写》一文中写道：“夫工欲善其事，必先利其器。齐纨、吴练，冰素雾绡，精润密致，机杼之妙也。武陵水井之丹，磨嵯之沙，越西之空青，蔚之曾青，武昌之扁青，蜀郡之铅华，始兴之解锡，研炼澄汰，深浅轻重粗细；林邑昆仑之黄，南海之蚁卵，云中之鹿胶，吴中之鳔胶，东阿之牛胶，涂姑汁炼煎，并为重采，郁而用之。”先后提到了丹砂、天青、石绿、铅粉、胡粉、雌黄、胭脂等色。可见当时人们不仅注重色彩的运用，而且对其产地与质量的优劣也相当讲究。

大唐盛世，国定民安。绘事空前发展，且以重彩矿物色为主，主要包括朱砂、石青、石绿、雄黄、银朱、珊瑚末等。土黄、土红、赭石、胡粉、白垩等一些土色也作为一个色系辅助石色。另外，作为晕染和托衬用的植物色也广泛开发，如胭脂、藤黄、花青、洋红、茜、草汁等，人们还通过一些用物理、化学的方法自制出的颜色如铅丹、锌白、铜绿以及烟黑等来丰富色相，填补色系空缺。可见唐朝的色相已经比较完善。

古人用色有主辅之说。清朝王石泉《论著色法》云：“有正必有辅，用丹砂宜带胭脂，用石绿宜带汁绿，用赭石宜带藤黄，用墨水宜带花青……单用则浅薄，兼用则厚润。”只有将矿物色和植物色结合运用，用植物色衬垫矿物色，才能更好地发挥石色之美。工笔重彩中此法多被运用。

谈到设色不得不谈及胶。中国画严格意义上讲应属于胶彩画，无论工笔重彩还是水墨淡彩，颜色本身并无附着力，全靠专用媒介——胶液——来完成设色过程。古人用胶以“云中之鹿胶，吴中之鳔胶，东阿之牛胶”等动物胶为首选，并以陈年者为佳，不用新胶，“百年传致之胶，千载不剥”。在作画过程中，对于胶液浓淡的掌握直接关乎作品的成败。胶液过浓，影响颜色光泽，不易行笔且干后易龟裂起皮，还会出现胶痕残留的情况，影响画面美观。胶液过淡，颜色粘黏不牢便会脱落，影响保存。不过胶液淡些总比浓些好，古人就有“上色时须粉薄而胶清，粉薄则色不滞，胶清能令粉色有玉地”之说，故在保证颜色不脱落的前提下，胶液愈淡愈好。

谢赫“六法”中提到的“随类赋彩”，南朝宋宗炳《画山水序》提出的“以色貌色”都概括出了中国画在色彩方面的基本原则。“类”即物体、物象，“随类赋彩”即参照物象本身的固有色来设色，但不是纯客观的自然主义描摹，需要画家提炼概括。中国画有别于其他画种的一显著特征是写意，物象写意，色彩亦写意。所以也有一些作品为了强调物象特征，增强画面效果，故意改变物象之色彩，如“金碧山水”“朱色竹子”“黑色牡丹”等。中国画中整个画面色彩的把握，应当是在矛盾中求统一。朱砂与石绿，赭石与花青，加上铅白与墨黑，此类对比强烈的颜色出现在同一画面中，却能调和统一，这便是中国画独特的色彩语言。“设色之法贵乎淡，非为敷彩眩目，亦取气和。”（清 唐岱《绘事发微——着色》）“设色不以深浅为难，难乎彩色相和，和则神气生动。”“设色妙者无定法，合色妙者无定方……凡设色须悟得活用”（清 方薰《山静居画论》）此种论断，皆概括出中国画中色彩运用之真谛——“和”：调和、谐和。

我国的敦煌艺术博大精深，敦煌壁画以其优美的造型、率性飘逸的线条、丰富而协调的色彩，再加上悠久的历史所造成的斑驳与剥落，形成了浑厚、苍茫而神秘的艺术风格，成为我国乃至全世界艺术宝藏中的瑰宝，成为全世界艺术家鉴赏、临摹和学习的艺术源泉。敦煌壁画的色彩鲜丽，它以色彩来表现真实感和生命力，但它不像西方绘画追求的阳光下光影交互的效果，而是随类赋彩或是随色相类的艺术想象的组合色。敦煌壁画以土红、石绿、石青、黑、白为主要用色，再以变色和金加以丰富和协调，运用色相对比，同一颜色在画面中点、线、面上的均衡分布以及色彩的变通手段

来取得画面调和的要求。

中国人对矿物色的掌握与运用虽早于其他国家，但自宋元以后，随时局的动荡及文人水墨画的出现，画家们对重彩画逐渐冷淡，致使重彩画开始停滞、衰败乃至濒临灭亡。而日本却自唐代起将中国的重彩画引入本国，并继承、发展，形成一套独特的技法与理论。随着改革开放、中日建交，一些留日、旅日画家在日本发现了源于中国、流传于日本的重彩画，并将在日本发展的重彩画的理念、技法带回了我国。至此，中国的重彩画经过上千年的海外漂泊之后终于认祖归宗。“岩彩画”作为新鲜的画种在国内开始生根、发芽。日本的岩彩画与中国传统的重彩画在颜色上有继承也有发展。除了朱砂、石青、石绿、石黄、珊瑚等这些传统石色外，又开发出了香妃、岩肌、象牙、豆沙、玫瑰、羽灰、花绿、水晶、碧玉、紫茄、烟色等几十种新的天然矿物色，而且还有上百种高温结晶颜色、进口水干色、云母色、金属色等相辅助，并且每种颜色又以粗细颗粒不同均匀地分成18个等级，这样算起来画家在作画时有上千种颜色可以选择，所以较之传统石色，色相极大丰富。由于颜色有颗粒，光泽感更强，矿石的材质美更突出，画家运用起来更得心应手。岩彩画的设色方法与传统的方法基本相同，仍以胶液作为矿物色的粘接剂。由于颜色有粗细颗粒之分，在设色时，要遵循一定的程序。基底要用细颗粒的石色或水干色，越往上用的颜色颗粒越粗，这样粗颗粒间的缝隙中便可透出下边细颗粒的颜色，使画面色彩丰富，层次分明，空气感、空间感增强。反之，粗颗粒在底层，细颗粒在表层，画面易被糊死，透不出下边的颜色，拥堵、不透气。另外，岩彩画中也把传统的烧石色、沥粉、烧箔、贴箔等技法广泛应用，增强画面效果。岩彩画虽然引进于日本，但却是我国传统重彩画的后裔，作为中国画家，我们要学习的是我们遗失的传统，以及先进的绘画理念，以此来完善和发展我们的中国重彩画，我们不能闭关自守，也不可作拿来主义，而是要洋为中用，形成有中国特色的、有时代感的中国重彩画。

在我的作品里我努力将传统的工笔画、壁画、岩彩画的元素加以融合。传统工笔画中的线是必须继承下来的，线是中国画的精神所在，另外传统工笔画中对人物形象的精雕细刻，对表情的拿捏把握，是壁画难以企及的。而壁画中色彩的厚重、亮丽、苍润和强烈的视觉冲击力，传统绢画又望尘莫及，加上岩彩画中的用色理念和技法，便形成了这一独特的绘画形式。我的作品里几乎用的全是矿物色，整体追求壁画的冲击力，脸、手等细节处刷胶矾水定色、分染。着色时的笔触体现着画家的性情与修养、长短，大小，缓急，轻重……笔尖与画面短暂的触碰，如同一首悠扬的古筝曲，亦如一位芭蕾舞者竖起脚尖在舞台上轻歌曼舞。我会全身心投入其中，享受那美妙的过程。我的作品在绘制前要花很长时间制作底色，底色的制作成功与否，直接关系到绘画过程是否顺利，好的底色能对画面效果起到事半功倍的作用。

对矿物色的运用使我的画面厚重起来，效果丰富起来。这只是我创作生涯中刚刚迈出的第一步，虽然创作中不能过分注重技法，而是要关注作品的内涵，但材料正确合理的运用绝对能够提升作品的品质，用最合适的材料、最精湛的技法表达最能启迪人类性灵，提升人类审美的作品，将是我一生的艺术追求。

备注：

明胶液的调制方法：取适量明胶颗粒放入容器内，用刚好没过胶粒量的清水浸泡3分钟。将明胶颗粒发起，用50倍的70度左右的热热水冲泡胶液，同时用勺子搅拌，使胶粒全部溶解。这种1：50浓度的胶液，比较适合调配矿物色。

蛤粉的调制方法：取适量蛤粉放入盘中，用勺子取适量胶液倒在蛤粉上，用手指将蛤粉与胶液调和成糊状，揉成团，将蛤粉团在盘子内反复摔打，将空气摔出，使胶液与蛤粉充分结合，直至蛤粉团能搓成长条而不断裂为止。将蛤粉团捏成饼状，放在盘底，用80度左右的热热水浸泡一分钟，去涩。倒掉热水，用盘子将蛤粉反扣在桌子上，保存待用。

胶矾水的调制方法：取同体积固体胶、矾颗粒按照3：1的比例放在盘内待用，调胶液（胶液的调制方法同上），用凉水调矾液使矾粒完全溶解。将矾液与胶液混合，浓度根据需要用凉水调解。



步骤一：将双层皮纸正反面各刷一遍胶矾水（胶矾比例3:1）做成熟纸，空裱在画板上。刷两遍蛤粉，将土色调匀在蛤粉的底子上有笔触地摆出斑驳的底色，可以反复多做几遍，使底色匀、净、润且有“空气感”。做底色很重要，一幅作品的成败很大程度取决于底色成功与否。所以我会用我完成整幅作品的三分之一时间来制作底色。



步骤二：将铅笔稿反面涂上木炭粉，正面朝上放到做好底色的皮纸上，调整好位置，固定。用铅笔在画稿上复勾一遍，铅笔稿撤走，这样就将稿子“复印”到了皮纸上边。用勾线笔勾线，注意提按顿挫，虚实浓淡。用羊毛刷掸掉画面上多余的炭粉。



步骤三：根据小色彩稿铺大底色，这遍底色一般用水色，是为以后的矿物色打基础，所以可以是后边石色的互补色也可以是同类色，画家根据画面需要灵活掌握。



步骤四：上石色，要有笔意，而不是单纯的平涂，而且要注意每一块色彩的趣味性。用倩茶调少许石绿、上汁黄土罩染肤色，喷胶矾水定色后用朱磬色分染五官，用焦茶、水干黑勾染头发。服饰上贴银箔。

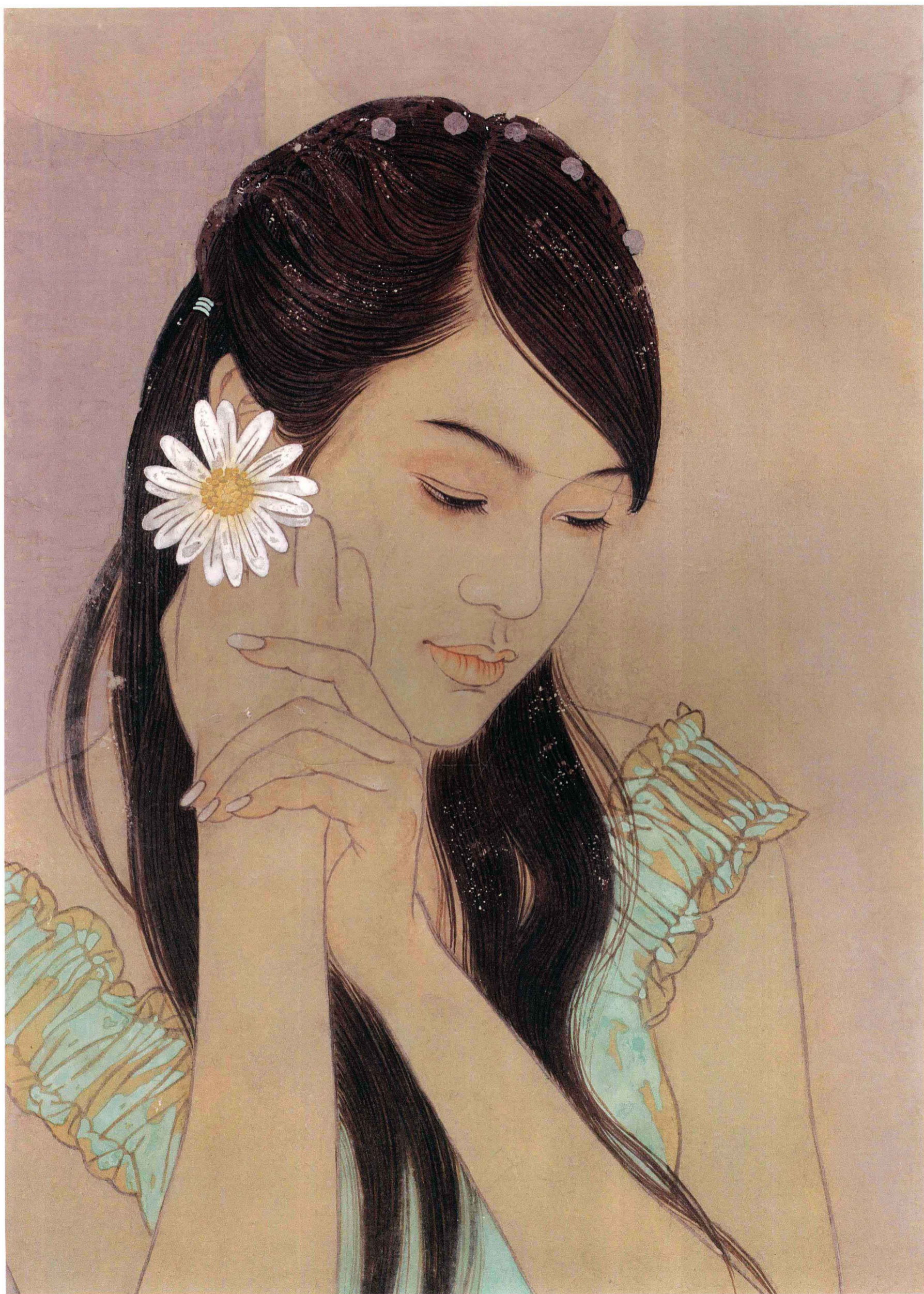


印象——魔鬼城
皮紙、礦物色、箔
90cm × 60cm
2010年作

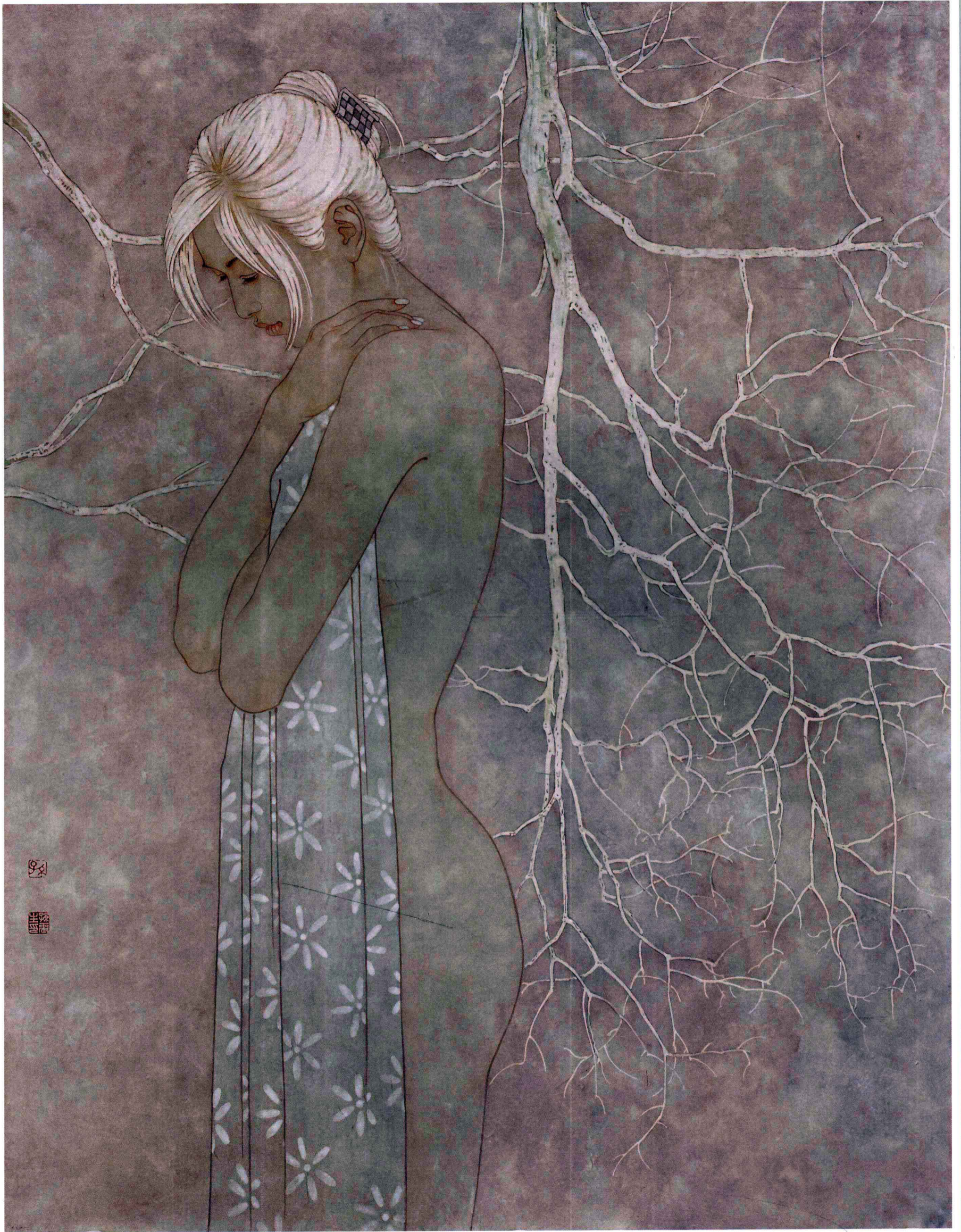
完成图：补景。在我的小幅创作中，背景都是画完主体后，根据画面需要随兴补上的，这样会更灵动，更主动。当然，此时的画面效果应当是你在画小稿时就预想到的。调整画面各种关系：虚实、主次、色彩、醒线。斟酌位置、铃印。



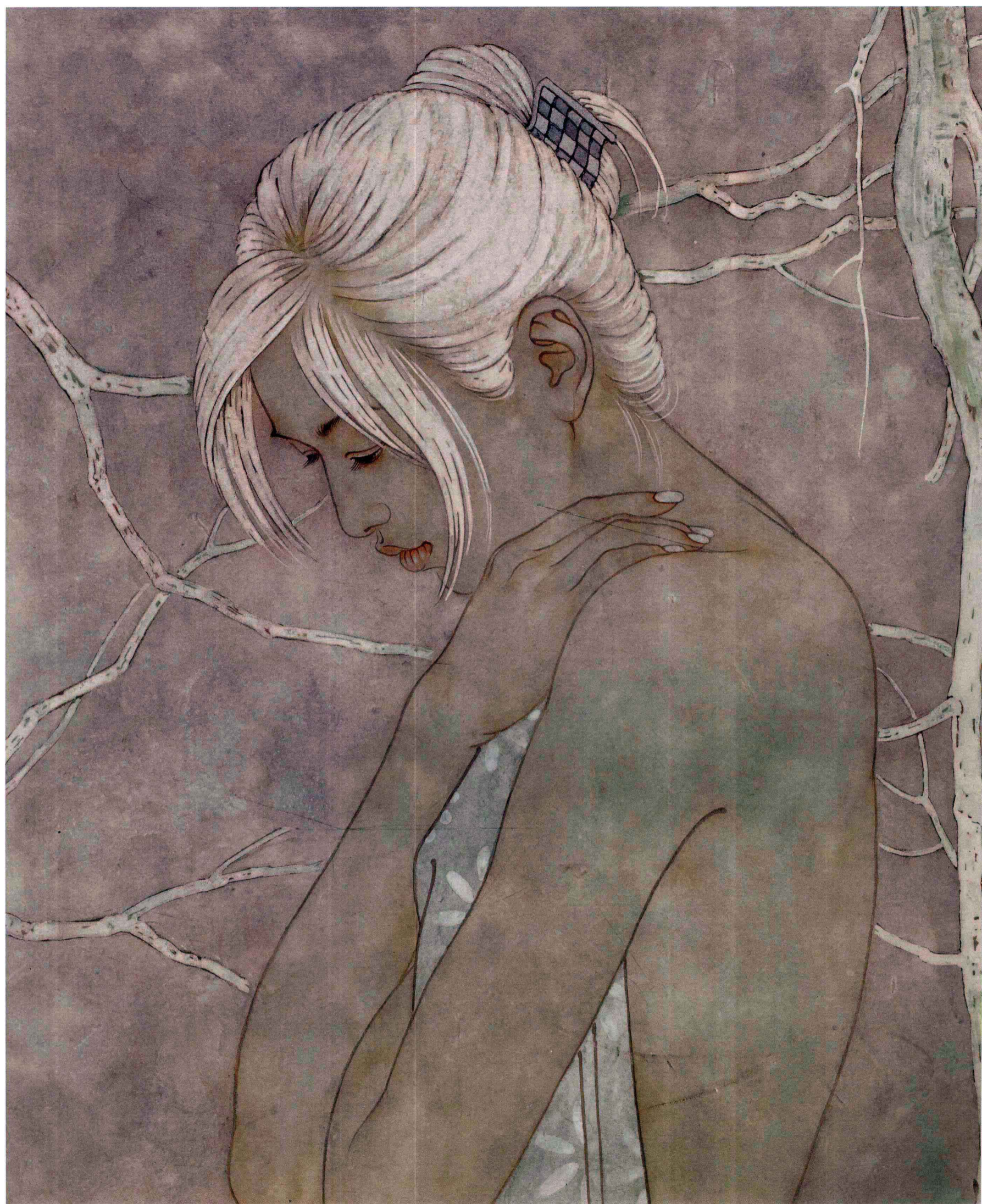
雏菊 皮纸、矿物色、箔 90cm × 60cm 2008年作



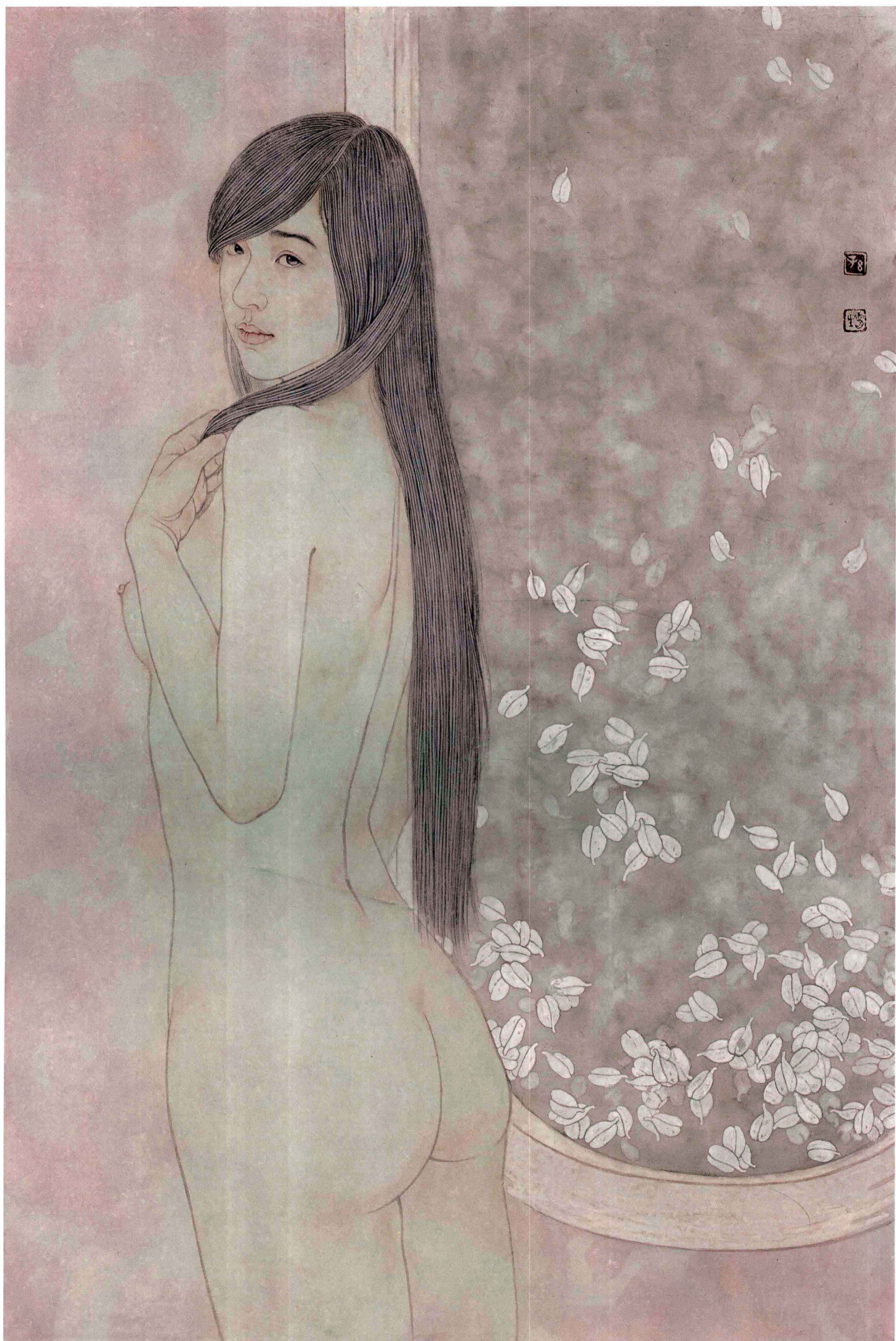
雏菊 局部



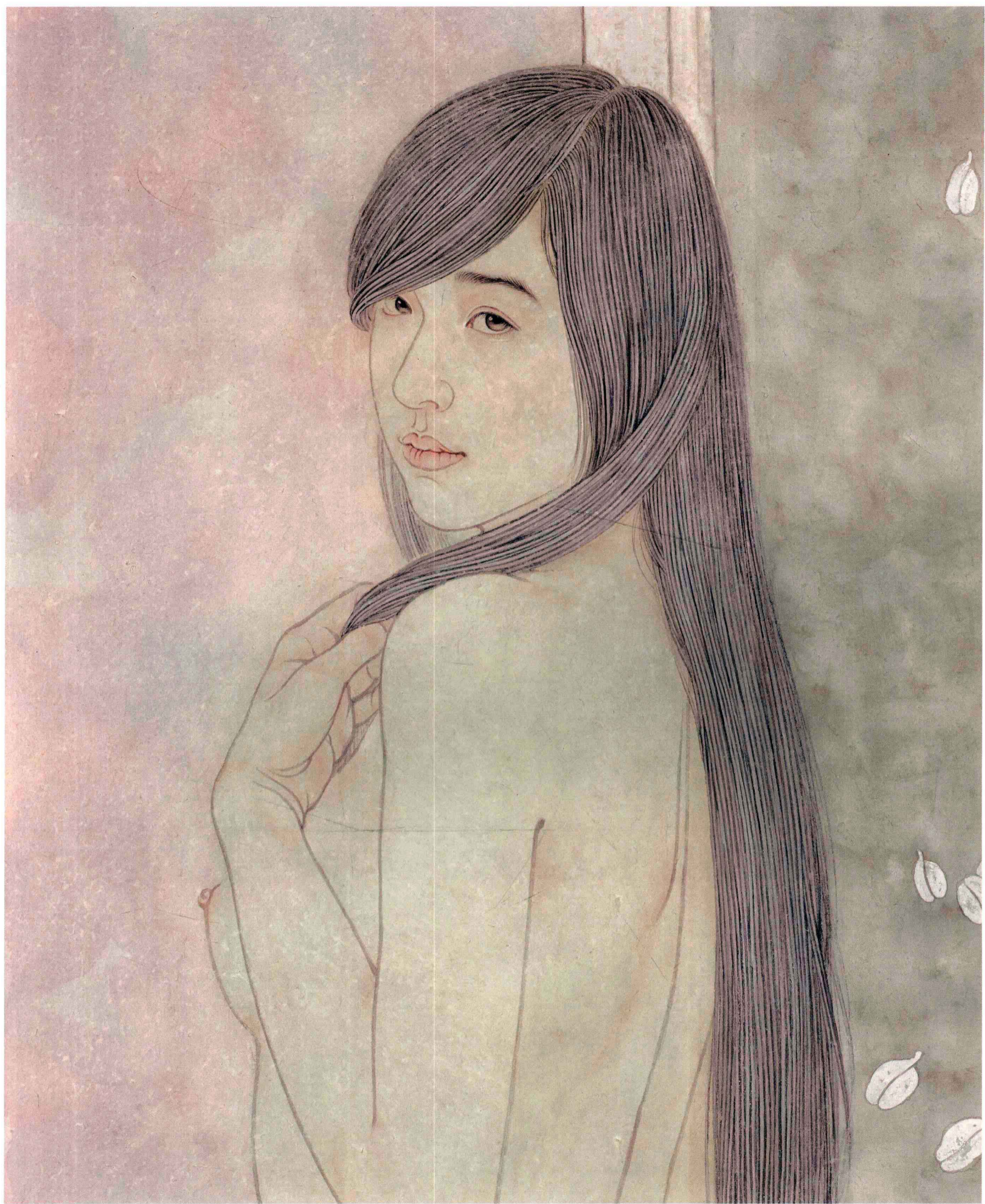
白夜 皮紙、礦物色、箔 92cm × 72cm 2008年作



白夜 局部



花浴 皮紙、礦物色、箔 90cm × 60cm 2009年作



花浴 局部



幽兰 皮纸、矿物色、箔 92cm × 72cm 2008年作