

中华国宝档案



华 国 宝 档 案

世珍宝
品味经典人生

肖瑶
编著



西苑出版社

图书在版编目(CIP)数据

中华国宝档案 / 肖瑶编著. — 北京: 西苑出版社,
2010.6

ISBN 978-7-80210-759-5

I. ①中… II. ①肖… III. ①文物—简介—中国
IV. ①K87

中国版本图书馆CIP数据核字(2010)第114474号

中华国宝档案

编 著 肖瑶

出版发行 **西苑出版社**

通讯地址 北京市海淀区阜石路15号

邮政编码: 100143

电 话: 010-88624971

传 真: 010-88637120

网 址 www.xycbs.com

E-mail: xycbs8@126.com

印 刷 北京中创彩色印刷有限公司

经 销 全国新华书店

开 本 710mm × 1000mm 1/16

字 数 260千字

印 张 14

版 次 2010年6月第1版

印 次 2010年6月第1次印刷

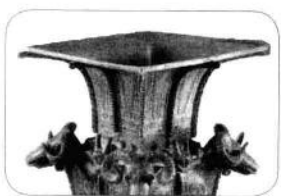
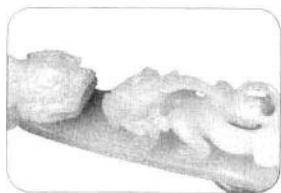
书 号 ISBN 978-7-80210-759-5

定 价 26.80元

(凡西苑版图书如有缺漏页、残破等质量问题, 本社邮购部负责调换)

版权所有 翻印必究





最具收藏价值的国宝赏鉴图书
玉器清澈晶莹，细腻温润
青铜器浑厚凝重，贵压群雄
笔走龙蛇，妙手丹青
国之瑰宝，举世无双

前言

QIANYAN

国宝承载着国家厚重的历史和文明，同时也代表着国家的民族精神，其历史价值、科学价值和艺术价值是无与伦比的。了解它们，可以从中看到先人走过的文明发展历程，感受到前人留给我们的物质和精神财富的辉煌，进而获得中华民族继续发展的营养和力量。这些宝贵的遗产不仅需要专业人员进行保护和研究，更需要广大民众了解它们，共同保护和传承它们。

为了普及文物知识，引导读者了解优秀的文化遗产，从中汲取营养，唤起读者热爱国宝文物、保护文物的热情，我们精心编写了这本《中华国宝档案》。书中分门别类地讲述了瓷器、玉器、青铜器、书画、家具的历史演进、名种归类和典藏精品。这些国宝文物既有收藏在各个博物馆中的，也有收藏于民间、被国人精心呵护的。书中所录国宝，无一不是旷世珍品，它们都有着精美绝伦、典雅古朴的艺术风格。在它们之中，既有王侯将相的遗存，又有名家流传的珍藏，它们是文明的载体，也是历史的见证。

中国是瓷器的故乡，瓷器的发明是中华民族对世界文明的伟大贡献，“瓷器”与“中国”在英文中同为一词，这充分说明精美绝伦的中国瓷器甚至可以作为中国的代表；“黄金有价玉无价”，中国古代玉器历史之早，延续时间之长，分布之广，器形之众，做工之精，影响之深，为其他任何国家所不能及；作为王权的象征，青铜器素以独膺“国之重宝”桂冠的地位而享誉艺苑，由于由手工制造，每一件都举世无双；中国古代法书名画历经了无数沧桑才流传至今，其中有许多鲜为人知的故事；精致的榫卯结构、美丽的

色泽纹理、典雅的装饰风格、繁多的品种类别，古典家具充分展现出中国历代能工巧匠的智慧和能力……

在编辑过程中，依据专家的指导，我们力求将晦涩的专业知识讲述得浅显易懂。为了使读者更好地理解叙述的内容，我们还精心选配了大量的文物图片。瓷器的庄重淡雅、玉器的莹润光洁、青铜器的古朴厚重、书画的韵致深远以及家具的古朴典雅，在此表现得淋漓尽致。

衷心地希望这本经过我们精心策划、制作的《中华国宝档案》能够让您在阅读时有所收益，在饱览国宝珍品的同时，也能享受到艺术之旅的美妙！

编 者

瓷器

瓷器史话	2
先秦瓷器	2
两汉瓷器	3
魏晋南北朝瓷器	4
隋唐五代瓷器	5
两宋瓷器	6
辽、金瓷器	9
元代瓷器	10
明代瓷器	13
清代瓷器	14
名种归类	15
青瓷	15
白瓷	16
黑瓷	17



青白瓷	18
红釉瓷	19
青花瓷	19
娇黄瓷	20
郎窑红	21
豃豆红	22
胭脂水	22
珊瑚红	22
釉里红	23
五彩	23
斗彩	24
珐琅彩	25
粉彩	26
典藏精品	27
原始青釉旋纹樽	27
东汉青釉水波纹四系罐	27
三国青釉虎子	28
西晋青釉神兽樽	29
东晋黑釉鸡首壶	29
北朝白釉绿彩长颈瓶	30
北朝青釉仰覆莲花樽	31
隋白釉龙柄双联瓶	31
唐青釉凤首龙柄壶	32
唐秘色瓷碗	33
唐白瓷长颈瓶	33
宋天青釉三足洗	34
宋米色釉鱼耳炉	34
宋钧窑玫瑰紫釉海棠式花盆	35
宋青釉倒流壶	35
宋青釉三足炉	36
宋汝窑碗	37

宋钧窑月白釉出戟樽	37
宋景德镇窑青白釉刻花梅瓶	37
宋龙泉窑青釉凤耳瓶	38
宋吉州窑彩绘绿釉枕	39
耀州窑飞鱼形水盂	39
元蓝釉白龙纹梅瓶	40
元青花缠枝牡丹纹梅瓶	41
元龙泉窑缠枝牡丹纹瓶	41
明嘉靖五彩鱼藻纹盖罐	42
清珐琅彩雉鸡牡丹纹碗	43
清粉彩镂空转心瓶	43
清各色釉大瓶	44



玉器

玉器史话	46
史前玉器	46
先秦玉器	47
秦汉玉器	49
魏晋南北朝玉器	50
隋唐五代玉器	50
宋元玉器	52
明清玉器	53
名种归类	54
岫岩玉	54
酒泉玉	55
蓝田玉	55
南阳玉	55
和田玉	56
典藏精品	57
良渚文化神人纹玉琮王	57
良渚玉冠状饰	57
红山文化兽形玉块	58
红山文化玉龙	58
腰佩宽柄器玉人	58

青玉鸟形佩	59
镂雕螭凤纹出廓式玉璧	59
曾侯乙墓玉剑	60
云纹玉梳	60
汉玉舞人	60
四灵纹玉铺首	61
金缕玉衣	62
角形玉杯	62
镂雕东王公西王母纹玉座屏	63
玉翁仲	63
朱雀纹玉珩	64
神兽纹玉樽	64
金扣玉杯	64
白玉错金牌饰	64
成套胡人纹玉带板	65
玉云龙纹炉	65
洹山大玉海	66
白玉龙钮押	67
飞龙纹玉碗	67

玉螭纹笔	68
青玉夔龙纹爵杯	68
“会昌九老图”玉山子	68
“大禹治水图”玉山子	68
白玉兽面活环盖瓶	69
清代龙形玉带钩	70
黄玉默面纹盖瓶	70

青铜器

青铜器史话	72
史前青铜器	72
夏代青铜器	72
商代青铜器	73
西周青铜器	74
春秋战国青铜器	75
秦汉青铜器	76
魏晋南北朝青铜器	76
隋唐五代青铜器	76
宋元明清青铜器	77
名种归类	78
酒器	78
水器	80
饪食器	81
乐器	82
农具	83
工具	84
兵器	85
生活用具	86
车马饰	88
度量衡器	89
典藏精品	90
二里头铜爵	90
殷商司母戊大方鼎	91
龙虎铜樽	92

商三羊樽	93
四羊方樽	94
象樽	95
豕樽	96
牛樽	96
殷商兽盖铜爵	97
偶方彝	97
妇好觥	98
龙纹兕觥	98
蕉叶鸟纹觚	99
虎食人卣	99
蟠龙盘	100
纵目面具	100
西周大盂鼎	101
西周毛公鼎	102
禹鼎	103
折觥	103
日己觥	104
西周何樽	105
史墙盘	105
散氏盘	106



利簋	107
燕侯盃	108
伯矩鬲	108
春秋王子午鼎	109
栾书缶	110
越王勾践剑	110
曾仲游父壶	111
吴王夫差矛	111
铸客大鼎	112
曾侯乙樽盘	113
曾侯乙编钟	114
十五连盏灯	115
铜车马	115
长信宫灯	116
错金博山炉	117
错银铜牛灯	118

书画

书画史话 120

先秦两汉书画	120
魏晋南北朝书画	121
隋唐五代书画	122
两宋书画	124
元代书画	127
明代书画	129
清代书画	131

名种归类 134

篆书	134
隶书	135
楷书	135
行书	136
草书	136
人物画	136
山水画	136

花鸟画	136
-----------	-----

典藏精品 137

《洛神赋图》	137
《列女仁智图》	137
《游春图》	138
《步辇图》	138
《照夜白图》	139
《捣练图》	139
《五牛图》	140
《簪花仕女图》	141
《明皇幸蜀图》	142
《湘乡小景图》	143
《匡庐图》	143
《关山行旅图》	144
《江行初雪图》	145
《高士图》	145
《韩熙载夜宴图》	146
《写生珍禽图》	147
《雪竹文禽图》	148
《夏景山口待渡图》	148
《潇湘图》	149
《明皇避暑宫图》	149
《清明上河图》	150
《溪山楼观图》	151
《踏歌图》	151
《溪山行旅图》	152
《雪景寒林图》	152
《春山瑞松图》	153
《五马图》	154
《听琴图》	154
《果熟来禽图》	155
《西湖柳艇图》	155
《采薇图》	156
《富春山居图》	156
《溪山清远图》	157

《太白山图》	157
《红衣罗汉图》	158
《花鸟图》	159
《鹊华秋色图》	159
《杨贵妃上马图》	159
《青卞隐居图》	160
《幽涧寒松图》	161
《墨兰图》	161
《墨葡萄图》	162



《菊竹图》	162
《事茗图》	164
《落霞孤鹜图》	164
《汉宫春晓图》	165
《南生鲁四乐图》	165
《桂菊山禽图》	166
《雪山图》	167
《惠山茶会图》	167
《荷花水鸟图》	167
《云山图》	168
《万壑松风图》	168
《竹石图》	168
《国色天香图》	169
《玉壶春色图》	170
《芦雁图》	172
《空山结屋图》	172
《柳下晓妆图》	172
《紫藤图》	173
《兰亭集序》	174
《伯远帖》	175
《仲尼梦奠帖》	175
《孔子庙堂碑》	175
《玄秘塔碑》	176
《古诗四帖》	177
《论草书帖》	177
《诸上座帖》	177
《黄州寒食帖》	178
《草书诗帖》	178

家具

家具史话	180
先秦两汉家具	180
魏晋南北朝家具	181
隋唐五代家具	181

两宋家具	183	黄花梨官皮箱	202
元代家具	184	紫檀束腰鼓腿藤牙方凳	202
明代家具	185	紫檀镶楠木心长方几	203
清代家具	186	黄花梨卷草纹藤心罗汉床	203
名种归类	188	紫檀扇面形南官帽椅	204
紫檀木家具	188	铁力高束腰五足香几	204
黄花梨木家具	189	紫檀束腰带托泥宝座	204
老红木家具	189	牙雕三阳开泰图插屏	205
鸡翅木家具	190	紫檀方胜纹琴桌	206
柏木家具	191	填漆戗金龙戏珠纹宴桌	206
铁力木家具	191	填漆戗金花卉纹炕案	206
核桃木家具	192	金漆龙纹宝座	207
榆木家具	193	鸡翅木六开光坐墩	207
楠木家具	193	黑漆五彩螺钿书格	208
乌木家具	194	红木云纹长桌	208
榉木家具	194	花梨木雕云龙纹立柜	208
典藏精品	195	贴黄提梁小柜	209
乌木边花梨心条案	195	黄花梨柜格	210
黄花梨螭纹圈椅	195	紫檀嵌竹丝梅花式凳	210
黄花梨云头纹方桌	196	花梨带脚踏四出头官帽佛像椅	211
黄花梨仕女观宝图屏风	196	玉玺木箱	211
黄花梨镂雕捕鱼图树围	196		
黄花梨十字连方罗汉床	197		
黄花梨连三柜橱	197		
花梨肩舆	198		
天然木根流云槎	198		
紫檀雕荷花纹宝座	198		
黄花梨月洞门架子床	199		
黄花梨十字栏杆架格	199		
黄花梨一腿三牙罗锅枱方桌	200		
黄花梨高拱罗锅枱酒桌	200		
黄花梨大南官帽椅	201		
黄花梨荷叶式六足香几	201		
紫檀灵芝纹几形画案	201		
黄花梨百宝嵌龙纹罗汉床	202		





瓷器



瓷器史话

我国瓷器是从陶器发展演变而成的，它是中国古代先民在烧制白陶器和印纹硬陶器的经验中，逐步探索出来的，原始瓷器起源于3000多年前。至宋代时，名瓷名窑已经遍及大半个中国，是瓷业最为繁荣的时期。当时的钧窑、哥窑、官窑、汝窑和定窑并称为五大名窑。被称为瓷都的江西景德镇在元代出产的青花瓷已成为瓷器的代表。青花瓷釉质透明如水，胎体质薄轻巧，洁白的瓷体上敷以蓝色纹饰，素雅清新，充满生机。

◇ 先秦瓷器

大约在公元前16世纪的商代中期，我国就出现了早期的瓷器。因为其无论在胎体上，还是在釉层的烧制工艺上都尚显粗糙，烧制温度也较低，表现出原始性和过渡性，所以一般称其为“原始瓷”。

经陶瓷工作者的认真研究和对出土实物进行的科学测定证明，在我国原始社会的新石器时代末期，我们的祖先就用瓷土为原料，烧制出胎质灰白、器表无釉、火候较低的器皿，即所谓的灰陶。约在奴隶社会初期的夏代，随着社会的发展和工艺水平的提高，人们又在瓷土中掺入一定数量的长石、石英石等成分，烧制出了一种胎质呈白色、质地比较坚硬的器皿，就其烧结性能和坚硬程度而言，已不同于陶器，而接近原始青瓷——即处于陶器向瓷器过渡阶段的青釉器。由于器表无釉，因此被称为“原始素烧瓷”。

原始青瓷始烧于商代，与早期印纹陶、商代白陶等硬质陶相比有较显著的差别。原始青瓷胎土呈灰白色，器身普遍施黄绿色或青灰色的石灰釉。烧成温度在1200℃左右。新中国成立以来在黄河流域和长江流域的许多地区，出土过大量从商代到西汉的原始青瓷，形制丰富，许多器皿上有刻、划、印花纹。随着时代的发展，原始青瓷制作技法日益精细，经过西周、春秋、战国、秦汉各代，至东汉时，发展成为真正的青瓷。

在东周时代，又能普遍地制造一种青釉器物。这种青釉器，胎色灰白，结构坚密，火候高，硬度大，叩起来能发出铿锵的金属声；特别是器表施有一层青色或黄绿色的玻璃质高温釉，看起来与一般陶器很不相同，而与瓷器颇多一致处。经化学分析，其胎质、釉料、烧成温度、吸水性能及其物理性能等各项数据都说明它已具备了瓷器的标准条件，是瓷而不是陶。因此，这种青釉器就是我国最早的青瓷。

▼ 早期瓷器的烧制工艺较粗糙，造型简单，故而被称之为“原始瓷”。



但是由于当时的工艺技术水平较低，原料的处理和坯泥的制作比较粗糙，没有经过精细的过滤、淘洗、捏练、陈腐等工艺过程；而且胎料的可塑性较小，造型比较单调；同时胎料中的杂质尚多，胎体颇多裂纹，釉色也不稳定等等，与后期成熟的瓷器比较，便带有明显的原始性，所以也称之为原始青瓷。

在河南等地的周代遗址，发现很多带釉的瓷樽、瓷罍和瓷罐等，以及这些器物的碎片，皆胎骨细腻坚硬，烧成温度在千度以上，叩之有金属声。这些原始瓷器的瓷胎与一般瓷器的瓷胎所含化学成分相似，同样用高岭土烧成，瓷釉光亮，一般施在器表和部分口沿内，器内施釉的很少。釉色以青绿为主，少数呈褐色或黄绿色。瓷釉与一般所谓的豆青色釉所含化学成分近似；胎和釉结合紧密，釉底极薄。器物制作，基本上采用轮制，也同样有以手捏和泥条盘筑法成形的。器型多樽类，特别是敞口、鼓腹、小底。常见纹饰有细格纹、粗格纹、条状纹和云雷纹等。从瓷器的胎骨、施釉和火候上来看，基本上已经具备了早期瓷器的特征。由于加工过程还不很精细，胎和釉的配料不很准确，控制火候还不够成熟，和以后的瓷器相比，质量较差，因此也被称为“原始瓷器”或“原始青瓷”；也有称为“釉陶”的。

◇ 两汉瓷器

从战国到西汉，是从原始青瓷到成熟青瓷的过渡时期。此时的青瓷，在烧结性能和器表施釉等各个方面，都比原始青瓷有较大的进展，但与成熟的青瓷相比，仍然具有一定的差别。

东汉时期产生了我国真正意义上的瓷器。1800年前的东汉时期，在浙江上虞、宁波、慈溪出现了早期的青瓷器。在永嘉等地先后发现了汉代瓷窑遗址。在河南洛阳的中州路、烧沟，河北安平逯家庄，安徽亳县，湖南益阳，湖北当阳等东汉晚期墓葬和江苏高邮邵家沟汉代遗址中，都曾发现过瓷制品，而尤以江西、浙江发现的为多。其中有东汉延熹七年（164年）墓中所出土的麻布纹四系青瓷罐，熹平四年（175年）墓内出土的青瓷耳杯、五联罐、水井、熏炉和鬼灶，熹平五年（176年）墓中发现的青瓷罐，还有与朱书“初平元年”（190年）陶罐同墓出土的麻布纹四系青瓷罐。这些有确凿年代可考的青瓷器的发现，让人们确信，我国瓷器的发明不会迟于汉末，把它定为东汉晚期，也是比较确切的。

在长期的制瓷实践中，对原料的选择、胚泥的淘洗、器物的成型、施釉直至烧成等技术，在东汉晚期都有了较大的提高，为瓷器的出现创造了必要的技术条件。从瓷窑遗址周围的自然环境看，一般都具备着较为充足的水力资源，加上当时已经普遍采用脚踏水碓的情况，所以可以断定这时已经用水碓粉碎瓷土，来提高坯土的细度和生产效率。

浙江地区有着十分丰富的瓷土矿藏，而且瓷石矿的埋藏一般距地表不深，易于开采。浙江的瓷土，主要是一种含石英、高岭石、绢云母的花岗伟晶岩风化后的岩石矿物。风化程度低的含有部分长石，风化程度高的则含有较多的高岭石矿物。这就形成了天然有利的条件，只要用这种瓷石作为主要原料就可以制成瓷胎，这类瓷石的含铁量较高，适宜用还原烧成，高价

铁被还原为低价铁，低价铁的助熔作用很强，有助于瓷胎在较低的温度下烧结。

在浙江上虞帐子山东汉窑址中，发现了陶车上的构件——瓷质轴顶碗。这种轴顶碗内作臼状，壁面施以均匀的青釉，非常光滑；它的外壁呈八角形，上小而下大，镶嵌在轮盘的正中部位，加于轴顶上，一经外力推动，即用轮盘作快速而持续的旋转。这种高超的陶车设备与熟练的拉坯技术紧密配合，从而使得瓷器的器型规整而提高功效。由此可见，浙江成为我国的青瓷发源地不是偶然的。上虞县小仙坛东汉晚期窑址出土的青瓷，质地细密，透光性好，吸水率低，系用1260℃~1310℃高温烧成；器物表面通体施釉，胎釉结合得相当牢固；釉层透明，莹润光泽，清澈淡雅，秀丽美观。

▼ 东汉时期青釉堆塑五联瓷罐，为我们展示了瓷器烧造工艺发展的初期情况。五联罐始烧于东汉，多出土地于江南地区。



◇ 魏晋南北朝瓷器

魏晋南北朝时期是我国瓷器发展壮大的重要时期。东起东南沿海的江、浙、闽、赣，西达长江中上游的两湖、四川，都相继设立瓷窑，烧造具有地方特色的瓷器。其中以越窑发展最快，窑场分布最广、瓷器质量最高。

从西晋八王之乱到十六国混战的一百多年间，北方一带兵连祸结，经济凋敝，手工业极端衰落，而南方制瓷工艺发展迅速。439年北魏太武帝统一了我国北方，450~451年侵宋失败，从此确立了南北分立的局面。458年北魏孝文帝实行均田制，扶助依附农民立户分田，限制普通地主使用奴隶，使得农业得以恢复和发展，从而也为手工业的复兴奠定了基础。

从北方各地出土的青瓷来看，河北、河南一带有可能成为北朝青瓷的中心产区。白瓷最早出现于北朝的北齐。早期的白瓷，胎料细白，显然经过淘炼，但是并没有上护胎釉；釉色乳白，釉层薄而滋润；釉厚处呈青色，而且器表普遍泛青。白瓷的出现，为瓷器发展开辟了一条广阔的道路。有了白瓷，才可能有影青、青花、釉里红，以及斗彩、五彩、粉彩等等琳琅满目、色彩缤纷的彩瓷。所以白瓷的发明是我国陶瓷史上一个新的里程碑。

黑瓷的产地源于南方。东晋之后，北方开始了黑瓷的烧造。1935年河北平山县北齐崔昂墓出土的一件黑釉四系缸，标志着北齐时期已经出现了比较成熟的黑瓷。青瓷、白瓷、黑瓷的出现，标志着北方制瓷手工业的迅速发展，从而为唐宋北方名窑的普遍出现，奠定了一定的基础。