

中等职业教育国家规划教材配套教学用书

# Fashion 服装制作工艺习题集

(服装制作与营销专业)

主编 李凤云



高等教育出版社

中等职业教育国家规划教材配套教学用书

# 服装制作工艺习题集

(服装制作与营销专业)

主编 李风云

高等教育出版社

## 内容简介

本书是中等职业教育服装制作与营销专业国家规划教材《服装制作工艺》的配套习题集。

本书习题编排以教材的章节为序,每节题型一般包括填空题、解释术语、选择题、判断题、改错题、绘图、简答题及分析题等。全部习题均附有参考答案。本书的习题基本覆盖教材内容,同时兼顾等级考试内容,全书题型多样,综合性强,有助于学生掌握教材的理论知识(应知)和操作技能(应会)。本书题型规范,符合各阶段的考试要求。

本书既是《服装制作工艺》的配套习题集,又可作为达标、等级考试的复习训练用书。

## 图书在版编目(CIP)数据

服装制作工艺习题集 / 李风云主编. —北京: 高等教育出版社, 2003.7 (2006 重印)  
ISBN 7-04-011802-5

I. 服... II. 李... III. 服装缝制—专业学校—习题 IV. TS941.63-44

中国版本图书馆 CIP 数据核字 (2003) 第 048789 号

---

出版发行	高等教育出版社	购书热线	010-58581118
社 址	北京市西城区德外大街 4 号	免费咨询	800-810-0598
邮政编码	100011	网 址	<a href="http://www.hep.edu.cn">http://www.hep.edu.cn</a>
总 机	010-58581000		<a href="http://www.hep.com.cn">http://www.hep.com.cn</a>
经 销	蓝色畅想图书发行有限公司	网上订购	<a href="http://www.landaco.com">http://www.landaco.com</a>
印 刷	北京中科印刷有限公司		<a href="http://www.landaco.com.cn">http://www.landaco.com.cn</a>
		畅想教育	<a href="http://www.widedu.com">http://www.widedu.com</a>
开 本	787×1092 1/16	版 次	2003 年 7 月第 1 版
印 张	4	印 次	2006 年 9 月第 4 次印刷
字 数	99 000	定 价	5.80 元

---

本书如有缺页、倒页、脱页等质量问题,请到所购图书销售部门联系调换。

版权所有 侵权必究

物料号 11802-00

# 前 言

本习题集是为了配合中等职业教育服装制作与营销专业《服装制作工艺》的教学编写的。旨在供学生复习训练用，也可作为等级考试和达标训练用书。

本书的主要特点是覆盖面大，题型多样，既突出了教材的重点难点，又囊括了教材的基本知识和基本技能，便于学生巩固、掌握所学知识。

本书由李风云担任主编。第一章由上海逸夫学校张明德编写，第二章、第三章、第四章、第五章、第六章、第七章、第八章由济南十二职业中专李风云、董蕊、陈来宾编写。

本书在编写过程中，得到了济南十二职业中专领导的大力支持，在此表示感谢。

由于编者水平有限，加上教学任务重，编写时间紧，因此错漏之处在所难免，敬请使用本书的教师和学生提出宝贵的意见，以便在修订时改正。

编者

2002年12月

# 目 录

<b>第一章 服装制作工艺基础知识</b> .....	1
第一节 服装术语练习题 .....	1
第二节 服装专用符号练习题 .....	2
第三节 手缝工艺基础与训练练习题 .....	2
第四节 机缝工艺基础与训练练习题 .....	3
第五节 熨烫工艺基础与训练练习题 .....	4
第六节 编制工艺文件练习题 .....	5
<b>第二章 下装类的服装制作工艺</b> .....	7
第一节 女西裤的制作工艺练习题 .....	7
第二节 男西裤的制作工艺练习题 .....	8
第三节 西裤的制作工艺综合练习题 .....	10
第四节 西服裙的制作工艺练习题 .....	10
<b>第三章 衬衫的制作工艺</b> .....	12
第一节 女衬衫的制作工艺练习题 .....	12
第二节 男衬衫的制作工艺练习题 .....	13
<b>第四章 春秋装的制作工艺</b> .....	15
第一节 茄克衫的制作工艺练习题 .....	15
第二节 女上衣的制作工艺练习题 .....	16
<b>第五章 西服的制作工艺</b> .....	19
第一节 女西服的制作工艺练习题 .....	19
第二节 男西服的制作工艺练习题 .....	21
<b>第六章 中山服的制作工艺</b> .....	24
<b>第七章 大衣的制作工艺</b> .....	27
第一节 男式大衣的制作工艺练习题 .....	27
第二节 女式大衣的制作工艺练习题 .....	29
<b>第八章 旗袍的制作工艺</b> .....	31
<b>附：练习题参考答案</b> .....	32

# 第一章 服装制作工艺基础知识

## 第一节 服装术语练习题

### 一、填空题

1. 服装术语的产生有利于\_\_\_\_\_有利于\_\_\_\_和\_\_\_\_\_, 也有利于\_\_\_\_\_, 在服装生产中起着十分重要的作用。
2. 服装成品部位、部件名词术语标准适用于\_\_\_\_、\_\_\_\_、\_\_\_\_\_所涉及的服装部位、部件的名称。
3. 服装工艺操作名词术语标准适用于\_\_\_\_、\_\_\_\_\_及\_\_\_\_\_所涉及  
的工艺名称范围。
4. 服装成品缺陷名词术语标准适用于\_\_\_\_\_所涉及的主要缺陷名称范围。
5. 领外翻的连折处称\_\_\_\_\_, 领子与领窝缝合处称\_\_\_\_\_, 领上口与领下口之间部位称\_\_\_\_\_, 领子的外侧边沿称\_\_\_\_\_, 领嘴与驳角间距离称\_\_\_\_\_。
6. 腰头的上边沿部位称\_\_\_\_\_, 腰头与裤、裙身缝合后的缝子称\_\_\_\_\_, 腰头的里子称\_\_\_\_\_。

### 二、选择题

1. 上、下装配套穿用的服装是\_\_\_\_\_。  
A. 睡衣裤            B. 连衣裤            C. 套装            D. 茄克衫
2. 袖与肩相连的袖型是\_\_\_\_\_。  
A. 连袖            B. 前圆后连袖        C. 连肩袖            D. 一片袖
3. 袋中间有活口的袋是\_\_\_\_\_。  
A. 明裥袋            B. 风琴袋            C. 吊袋            D. 暗裥袋
4. 袖头面、里机缉缝合的术语是\_\_\_\_\_。  
A. 缉明线            B. 合袖头            C. 翻袖头            D. 翻袖子

### 三、术语解释

1. 西裤
2. 旗袍
3. 戗驳头
4. 圆袖
5. 修片
6. 缉明线

## 第二节 服装专用符号练习题

### 一、填空题

1. 工序分类符号主要应用于\_\_\_\_\_和\_\_\_\_\_。
2. 熨烫工艺符号表示\_\_\_\_\_和\_\_\_\_\_的要求。
3. 缝纫形式的形成要素有\_\_\_\_\_、\_\_\_\_\_、\_\_\_\_\_、\_\_\_\_\_。
4. 缝纫形式的数字标示中第一位数\_\_\_\_\_表示\_\_\_\_\_；第二、三位数字从\_\_\_\_\_表示\_\_\_\_\_；第四、五位数字从\_\_\_\_\_表示\_\_\_\_\_。
5. 缝纫形式的图示方法中缝料层以\_\_\_\_\_表示，缝料无无限以\_\_\_\_\_表示，缝料有无限以\_\_\_\_\_表示，机针刺点或刺穿途径用\_\_\_\_\_表示，嵌线横截面用\_\_\_\_\_表示。
6. 刺穿缝料的途径有两种：机针刺透缝料，此时所示的直线要\_\_\_\_\_；机针不穿过缝料，此时表示不通过的示线\_\_\_\_\_或\_\_\_\_\_。

### 二、选择题

1. 第二类缝纫形式的缝料最少层数是\_\_\_\_\_。  
A. 1层                      B. 1层或1层以上              C. 两层                      D. 两层或两层以上
2. 缝纫形式的数字标示由一组\_\_\_\_\_来表示。  
A. 2位数                      B. 3位数                      C. 4位数                      D. 5位数
3. 缝型 3.05.01 是由\_\_\_\_\_缝料形成。  
A. 二层无无限  
B. 一层无无限缝料和一层有无限  
C. 一层无无限缝料和二层有无限  
D. 一层无无限缝料和四层有无限
4. 男衬衫中装贴袋缝纫形式的数字标示是\_\_\_\_\_。  
A. 2.02.07                      B. 5.31.02                      C. 7.12.01                      D. 6.03.01

### 三、术语解释

1. 缝纫形式
2. 缝料
3. 针迹
4. 线迹
5. 缝迹

## 第三节 手缝工艺基础与训练练习题

### 一、填空题

1. 手缝针型号规格号码越小，针身\_\_\_\_\_；号码越大，针身\_\_\_\_\_。
2. 顺勾针针法自\_\_\_\_\_向\_\_\_\_\_向\_\_\_\_\_缝一针后，再向\_\_\_\_\_后退一针，向前缝针\_\_\_\_\_，向后退针\_\_\_\_\_，底线长而交叉连续呈\_\_\_\_\_，面线短而断续，也可连续呈机缝外形。

3. 倒勾针针法自\_\_\_\_向\_\_\_\_向\_\_\_\_缝一针后, 再向\_\_\_\_后退一针, 向前缝针\_\_\_\_, 向后退针\_\_\_\_, 底线短而断续, 也可连续呈机缝外形, 面线长而交叉连续呈\_\_\_\_。

4. 锁圆头扣眼分\_\_\_\_、\_\_\_\_、\_\_\_\_、\_\_\_\_、\_\_\_\_ 五步完成。

## 二、选择题

1. 用于精做女式两用衫或大衣夹里的下摆贴边上起装饰作用的针法是\_\_\_\_。

A. 三角针            B. 花绷            C. 杨树花针            D. 拱针

2. 用于锁扣眼的锁针在抽出针时, 将线向右上方向倾斜\_\_\_\_角拉紧、拉整齐。

A. 30°            B. 45°            C. 60°            D. 75°

3. 用于临时固定的针法是\_\_\_\_。

A. 缝针            B. 擦针            C. 打线丁            D. 绣针

4. 用于缝份折光后对接的针法是\_\_\_\_。

A. 扳针            B. 拱针            C. 贯针            D. 绣针

## 三、术语解释

1. 擦针
2. 明绣针
3. 暗绣针
4. 环针

## 四、判断题

1. 擦针方向均从左往右向前擦。 ( )
2. 擦针针法针由里向外斜入。 ( )
3. 扳针针法针由外向里斜入。 ( )
4. 锁扣眼圆头时, 针距适当放大, 戳针与抽线必须对准圆心, 拉线倾角略偏大。 ( )

## 五、简答题

1. 如何选用手缝针和缝线?
2. 衣片上打线钉要注意什么?
3. 钉实用纽为何要绕纽脚? 怎样绕才符合要求?
4. 服装上常见的有哪两种扣眼? 怎样锁扣眼?

# 第四节 机缝工艺基础与训练练习题

## 一、填空题

1. 机缝针型号规格号码越小, 针身\_\_\_\_; 号码越大针身\_\_\_\_。
2. 缝薄、松、软的衣料时, 底面线应适当\_\_\_\_, 压脚压力要\_\_\_\_, 送布牙也应适当\_\_\_\_; 缝厚、紧、硬的衣料时, 底面线应适当\_\_\_\_, 压脚压力要\_\_\_\_, 送布牙也应适当\_\_\_\_。
3. 明包缝也称\_\_\_\_。两层衣片\_\_\_\_相叠, 下层衣片缝头放出\_\_\_\_cm包转, 包转缝头缉住\_\_\_\_cm, 再把包缝向上层衣片\_\_\_\_坐倒缉\_\_\_\_cm清止口。
4. 暗包缝也称\_\_\_\_。两层衣片\_\_\_\_相叠, 下层衣片缝头放出\_\_\_\_cm包转, 包转缝头缉住\_\_\_\_cm, 再把包缝向上层衣片\_\_\_\_坐倒, 在靠包缝一边的正面缉\_\_\_\_cm单止口。



## 二、选择题

1. 两层衣片平缝后,毛缝单边坐倒,正面压缉一道明线。此缝型是\_\_\_\_\_。  
A. 分缉缝            B. 坐倒缝            C. 坐缉缝            D. 分坐缉缝
2. 两层衣片缝头相搭 1 cm, 居中缉一道线。此缝型是\_\_\_\_\_。  
A. 平缝                B. 搭缝                C. 对拼缝            D. 压缉缝
3. 明线缉在坐倒缝旁的缝型是\_\_\_\_\_。  
A. 闷缝                B. 贴边缝            C. 漏落缝            D. 别落缝
4. 贴边缝沿贴边折光缝头的边缘缉\_\_\_\_\_ cm 止口。  
A. 2                    B. 0.1                C. 0.3                D. 0.5

## 三、术语解释

1. 别落缝
2. 漏落缝
3. 明包缝
4. 暗包缝

## 四、判断题

1. 坐缉缝: 两层衣片平缝后, 一层包缝坐倒, 缝头分开, 在坐缝上离开原平缝线迹 0.1 ~ 0.2 cm 压缉一道线。 ( )
2. 来去缝: 两层衣片正面相叠, 平缝 0.3 cm 缝头后把毛丝修齐, 翻转后, 反面相叠合缉 0.5 ~ 0.6 cm。 ( )
3. 坐缉缝: 上层衣片缝口折光, 盖住下层衣片缝头或对准下层衣片应缝的位置, 正面压缉一道明线。 ( )
4. 明线缉在分缝中称其为漏落缝。 ( )

## 五、简答题

1. 通过机缝训练要达到什么目的?
2. 如何调节针道、针距?
3. 简述机缝的操作要领。
4. 简单介绍机缝常见的特殊缝型。

# 第五节 熨烫工艺基础与训练练习题

## 一、填空题

1. 熨烫定型五要素是\_\_\_\_\_、\_\_\_\_\_、\_\_\_\_\_、\_\_\_\_\_、\_\_\_\_\_。
2. 平烫分缝达到分缝\_\_\_\_\_、\_\_\_\_\_、\_\_\_\_\_的要求。
3. 拔烫分缝使分缝\_\_\_\_\_而\_\_\_\_\_。
4. 归烫分缝防止衣缝\_\_\_\_\_斜丝\_\_\_\_\_。

## 二、选择题

1. 有窝势的部位要用熨斗的\_\_\_\_\_去熨烫。  
A. 中间                B. 后座部位            C. 左右侧            D. 熨斗尖

2. 尼丝的熨烫温度是\_\_\_\_\_。

- A. 110 ~ 130 °C    B. 130 ~ 150 °C    C. 90 ~ 100 °C    D. 80 ~ 100 °C

3. 毛织物的原位熨烫时间是\_\_\_\_\_s。

- A. 4 ~ 6                B. 3 ~ 4                C. 2 ~ 3                D. 3 ~ 5

4. 洗涤后发生衣片正面起泡的主要原因有\_\_\_\_\_。

- A. 熨烫压力过大，温度过高  
B. 粘合衬和面料的缩水率不一致  
C. 粘烫后未冷却就将衣片移动、卷曲或折叠  
D. 粘烫三要素掌握不当，造成耐洗性能下降

### 三、术语解释

1. 耐热度
2. 平烫
3. 推归拔
4. 起烫

### 四、判断题

1. 熨烫能使织物达到预期的变形和定型。 ( )
2. 粘合面积较大的粘合衬时，熨斗可以从两端向中间粘合。 ( )
3. 粘上粘合衬的部位在以后各道工序中的熨烫温度均应超过前一次的粘合温度，否则，原先的粘合质量会受到影响。 ( )
4. 衣片脱胶是由于熨烫温度过高和重复熨烫引起的。 ( )

### 五、简答题

1. 熨烫的基本要领是什么？
2. 归烫、拔烫是如何操作的？
3. 选择各类服装所用的粘合衬的原则是什么？
4. 如何解决粘衬后衣片正面起泡的质量问题？

## 第六节 编制工艺文件练习题

### 一、填空题

1. 工艺文件是\_\_\_\_\_、\_\_\_\_\_的技术文件，它反映了\_\_\_\_\_全部技术要求，是\_\_\_\_\_技术法规，是\_\_\_\_\_重要手段，是\_\_\_\_\_的主要依据。
2. 工艺文件必须具备\_\_\_\_\_、\_\_\_\_\_、\_\_\_\_\_及\_\_\_\_\_。
3. 工艺文件的内容必须是\_\_\_\_\_，它必须包括\_\_\_\_\_主要有\_\_\_\_\_、\_\_\_\_\_、\_\_\_\_\_等工艺的全部规定。
4. 工艺文件必须做到图文\_\_\_\_\_，\_\_\_\_\_，措词\_\_\_\_\_、\_\_\_\_\_、\_\_\_\_\_，术语\_\_\_\_\_、\_\_\_\_\_。
5. 工艺文件要与\_\_\_\_\_相适应，要与\_\_\_\_\_相适应，要与\_\_\_\_\_、\_\_\_\_\_、交货日期、\_\_\_\_\_及\_\_\_\_\_、工人的技术

熟练程度、\_\_\_\_\_、\_\_\_\_\_及\_\_\_\_\_等相适应。

6. 工艺文件必须详细说明工艺适用的\_\_\_\_\_、\_\_\_\_\_型号、\_\_\_\_\_、\_\_\_\_\_、销售地区、\_\_\_\_\_及\_\_\_\_\_等。

## 二、简答题

1. 编制工艺文件的依据是什么？
2. 产品概述应包括什么内容？
3. 工艺文件执行的检查内容有哪些？
4. 工艺文件变更依据是什么？
5. 工艺卡的作用是什么？
6. 面辅材料明细表的内容有哪些？

## 第二章 下装类的服装制作工艺

### 第一节 女西裤的制作工艺练习题

#### 一、填空题

1. 女西裤装全根腰头, 串带袷\_\_\_根, \_\_\_侧开门, 前裤片左右反折裱各\_\_\_个, 侧缝直袋各\_\_\_个, 后省左右各\_\_\_个, 平脚口。
2. 左袋布下层比上层放出\_\_\_cm, 右袋布下层比上层放出\_\_\_cm。
3. 缝合侧缝时, 后裤片放在\_\_\_层, 前裤片放在\_\_\_层。右裤片从侧缝袋\_\_\_开始向\_\_\_缉线; 左裤片从\_\_\_开始向侧缝袋\_\_\_缉线, 缉线毛缝\_\_\_cm。
4. 缉后省时, 由\_\_\_缉至\_\_\_, 省尖处留线头\_\_\_cm, 打结后剪短, 省缝向\_\_\_坐倒。
5. 缝合下裆缝时, 后裤片放在\_\_\_层, 前裤片放在\_\_\_层; 右裤片从\_\_\_开始向\_\_\_缉线, 左裤片从\_\_\_开始向\_\_\_缉线。

#### 二、选择题

1. 西裤对线迹的针距密度要求 3 cm 内达到\_\_\_针。 ( )  
A. 8~10                      B. 10~12                      C. 12~14                      D. 14~18
2. 女裤的后裤腰允许接一处, 高档产品接缝必须在\_\_\_或\_\_\_处。 ( )  
A. 前缝    省缝                      B. 侧缝    后缝  
C. 后缝    省缝                      D. 前缝    后缝
3. 裤后裆允许拼角, 拼口必须纱向顺直, 长不超过\_\_\_cm, 宽不大于\_\_\_cm, 窄不小于\_\_\_cm。 ( )  
A. 20   8   2                      B. 20   6   3                      C. 18   7   3                      D. 20   6   2

#### 三、判断题

1. 门里襟面里衬平服, 松紧适宜, 长短一致, 互差不大于 0.3 cm, 门襟不短于里襟。 ( )
2. 女西裤左右袋布一样大。 ( )
3. 缝合下裆缝时, 后裆底下 10 cm 左右一段略拉紧。 ( )
4. 装腰头时, 腰里在下, 裤片在上, 缝头对齐, 从门襟开始向里襟方向缉线 0.8 cm。 ( )

#### 四、简答题

1. 女西裤的质量要求是什么?
2. 比较女西裤左右侧袋制作的异同。
3. 怎样整烫一条女裤?

## 五、实践分析题

1. 西裤的后裆弯势处容易暴线，怎样加以避免？
2. 如何克服装腰头时出现涟形这一错误？
3. 在缝合前后侧缝时，容易出现前后身长短不一，试分析出错的原因及解决的途径

## 第二节 男西裤的制作工艺练习题

### 一、填空题

1. 男西裤的外形是，装腰头，串带袷\_\_\_\_根，\_\_\_\_开门，门襟装拉链，前裤片左、右反裱各\_\_\_\_个，侧缝斜插袋各\_\_\_\_只，后裤片左右省各\_\_\_\_个，双嵌线开袋左右各\_\_\_\_只，平脚口。
2. 前裤片\_\_\_\_处的裆缝一段可以不拷边，以减少厚度。
3. 平面造型的裤片，采用了\_\_\_\_、\_\_\_\_、\_\_\_\_、\_\_\_\_、\_\_\_\_等处理方法，但是还不能符合人体曲线形状，必须再采取熨烫中\_\_\_\_的方法，改变织物丝绉，以达到与人体体型相吻合的目的。
4. 开袋口的方法是，沿袋口缉线中间剪开，离开两端\_\_\_\_cm剪三角，不能\_\_\_\_缉线，并要离开线\_\_\_\_丝绉。
5. 装门襟拉链时，先把拉链\_\_\_\_，左面拉链的正面与门襟贴边的\_\_\_\_相叠，拉链齿牙上端离开门襟止口\_\_\_\_cm，下端离开门襟止口\_\_\_\_cm。
6. 分烫下裆缝时要把中裆处\_\_\_\_，中裆偏上的后烫迹线处\_\_\_\_，臀部\_\_\_\_，脚口\_\_\_\_。

### 二、选择题

1. 男西裤前片在归拔过程中，中裆要\_\_\_\_，烫迹线相当部位要适当\_\_\_\_。 ( )  
A. 归直 拨开      B. 归直 归进      C. 拨开 归拢      D. 归拢 拨开
2. 袋口嵌线两缉线距离为两头\_\_\_\_cm，中间\_\_\_\_cm，以免嵌线袋口豁开。 ( )  
A. 0.9 0.7      B. 0.8 0.7      C. 1 0.9      D. 0.7 0.8
3. 打线钉一般采用\_\_\_\_线。 ( )  
A. 腊光线      B. 白棉线      C. 涤纶线      D. 白丝线

### 三、判断题

1. 腰面放中层，与腰里正面一起相叠平齐，并盖过下层腰衬 1.5 cm，三层搭缉 0.7 cm 一道。 ( )
2. 省缝要缉顺，省尖要缉尖，省尖缉来回针。 ( )
3. 压腰头时，下层夹里要稍拉紧，腰面用镊子钳推一把，防止产生涟形。 ( )
4. 校准门里襟长度，里襟应比门襟长 0.15 cm。 ( )

### 四、改错题

1. 归拔裤片中裆拨开的同时，在烫迹线相应部位也适当拨开。
2. 装斜插袋与装直袋方法相同，侧缝先缝合。
3. 一般以归拔前片为主，后裤片可稍归拔。

**五、简答题**

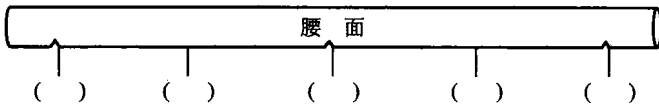
1. 男裤的质量要求是什么？
2. 裤子的归拔起什么作用？怎样归拔裤后片？
3. 打线钉起什么作用？打线钉最好用什么线？为什么？
4. 装斜插袋与装侧缝直袋的方法有什么不同？

**六、实践分析题**

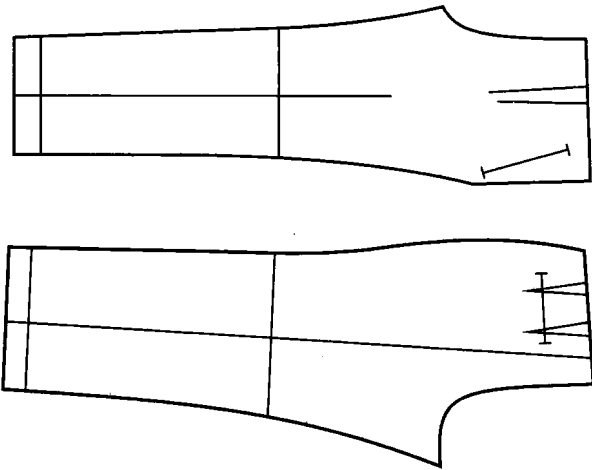
1. 做后袋时，如何防止出现袋角歪斜？
2. 做后袋时，如何防止袋角毛露？

**七、填图题**

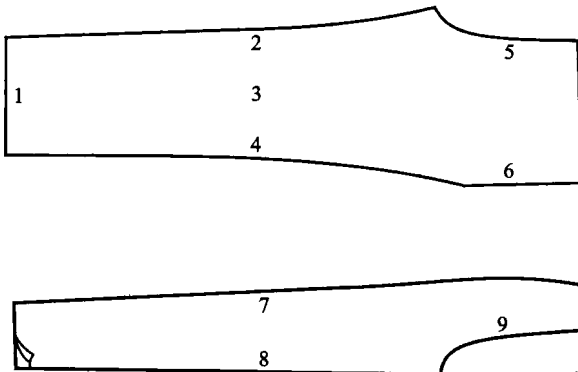
1. 填出腰头对裆眼刀的名称。



2. 填出前片、后片打线钉的部位。



3. 填出前裤片归拔符号。



### 第三节 西裤的制作工艺综合练习题

#### 一、填空题

1. 西裤前身经纱以\_\_\_\_\_为准,左右倾斜不大于\_\_\_\_cm;裤后身以\_\_\_\_\_为准,左右侧斜不大于\_\_\_\_cm,条格料倾斜不大于\_\_\_\_cm;裤腰经纱倾斜不大于\_\_\_\_cm,条、格料\_\_\_\_\_。
2. 西裤的外观质量要求,门里襟\_\_\_\_\_,互差不大于\_\_\_\_cm,门襟\_\_\_\_\_里襟。
3. 串带袷要求\_\_\_\_\_,位置\_\_\_\_\_,前后互差不大于\_\_\_\_cm,高低互差不大于\_\_\_\_cm。
4. 裤长要求\_\_\_\_\_,互差不大于\_\_\_\_cm。裤脚口要\_\_\_\_\_,互差不大于\_\_\_\_cm。
5. 男西裤后开袋的样式有\_\_\_\_\_,\_\_\_\_\_,\_\_\_\_\_,装袋盖与装扣袷等样式。

#### 二、选择题

1. 传统男、女西裤的主要差别是。 ( )  
A. 女裤开门在右侧,男裤门襟开在正中  
B. 男裤需装表袋、后袋  
C. 男裤腰头左右分开  
D. 选择的面料不同。
2. 侧缝直袋正面缉\_\_\_\_\_cm。 ( )  
A. 0.5~0.7      B. 0.6~0.8      C. 0.7~0.8      D. 0.8~1.0
3. 西裤的商标位置应钉在\_\_\_\_\_。 ( )  
A. 里襟腰里      B. 门襟腰里      C. 后开袋上面      D. 腰里任意处

#### 三、判断题

1. 西裤裤片周边都拷边。 ( )
2. 西裤后省向侧缝坐倒。 ( )
3. 女西裤开门处,锁眼以袋布为正面。 ( )

#### 四、简答题

1. 简述女西裤的工艺流程。
2. 试对比男女西裤装腰头的不同点。
3. 在缝制裤子中如何运用归拔工艺?

### 第四节 西服裙的制作工艺练习题

#### 一、填空题

1. 西服裙前身居中设\_\_\_\_\_,\_\_\_\_\_上部缉明线,前腰收\_\_\_\_\_省,后腰收\_\_\_\_\_个省,\_\_\_\_\_侧缝开门处装拉链。

2. 根据不同面料的需要, 选择\_\_\_\_\_、\_\_\_\_\_、\_\_\_\_\_等方法做缝制标记。

3. 西服裙前裙片的缝制标记有\_\_\_\_\_、\_\_\_\_\_、\_\_\_\_\_、\_\_\_\_\_、\_\_\_\_\_、\_\_\_\_\_。

4. 擦缉前裙片阴裷时, 把前裙片\_\_\_\_\_向\_\_\_\_\_折转, 按阴裷位置用手工定一道, 然后从\_\_\_\_\_开始缉至\_\_\_\_\_开衩处。

## 二、术语解释

1. 豁开

2. 烫煞

3. 涟形

## 三、选择题

1. 西服裙的腰头应做成\_\_\_\_\_。( )

A. 装腰            B. 连腰            C. 装腰连腰均可

2. 用厚料或硬料做西服裙时, 选择的缝制标记方法为\_\_\_\_\_。( )

A. 剪眼刀        B. 打线钉        C. 画粉线

3. 西服裙开门拉链处在裙片的\_\_\_\_\_。( )

A 左侧            B. 右侧            C. 前片居中            D. 后片居中

## 四、判断题

1. 西服裙前后四边都要拷边。( )

2. 先将裙片合成圆筒形, 再安装拉链比较好。( )

3. 西服裙前身阴裷缉好后倒向一边, 用擦线定平, 盖水布喷水烫煞之后, 上部缉明线。( )

4. 熨斗的走向应与衣料的丝绺一致, 以免变形走样。( )

## 五、简答题

1. 怎样装好西服裙的拉链?

2. 怎样整烫西服裙?

3. 简述西服裙的质量要求。



## 第三章 衬衫的制作工艺

### 第一节 女衬衫的制作工艺练习题

#### 一、填空题

1. 前衣片做缝制标记的部位有\_\_\_\_、\_\_\_\_、\_\_\_\_、\_\_\_\_。
2. 缉胸省、后肩省要对准\_\_\_\_层眼刀标记，\_\_\_\_相叠；缉省时要将丝绌比较\_\_\_\_的省缝放在\_\_\_\_缉。
3. 省尖部位的胖形要烫\_\_\_\_，不可有\_\_\_\_现象。
4. 女衬衫缝合肩缝时应注意，后衣片肩省处要\_\_\_\_，前衣片胸省处要\_\_\_\_，前、后肩头正面相叠，前片放在上面，前后省缝均朝\_\_\_\_方向坐倒，缉线1 cm。
5. 缝合摆缝时，前衣片放\_\_\_\_层，后衣片放\_\_\_\_层；右身从\_\_\_\_向\_\_\_\_方向缝合，左身从\_\_\_\_向\_\_\_\_方向缝合，袖底十字缝要对齐，上下松紧一致。
6. 装袖子应将袖片与衣片\_\_\_\_相叠，袖窿与\_\_\_\_放齐，袖山头眼刀对准\_\_\_\_，肩缝朝\_\_\_\_身倒，缉线\_\_\_\_cm至\_\_\_\_cm。
7. 女衬衫装领，把挂面按\_\_\_\_折转，领头夹在中间，对准\_\_\_\_眼刀，领脚与\_\_\_\_缝头平齐，从左襟开始缉线\_\_\_\_cm，缉至距离挂面里口\_\_\_\_cm处。
8. 门里襟止口应\_\_\_\_，\_\_\_\_，\_\_\_\_，互差不大于\_\_\_\_cm。

#### 二、选择题

1. 女衬衫领面比领里要略\_\_\_\_，领面、领里\_\_\_\_一致。 ( )  
A. 长 宽窄      B. 放大 丝绌      C. 宽 长短      D. 稍小 丝绌
2. 女衬衫扣眼进出位置在搭门线向\_\_\_\_进\_\_\_\_cm。 ( )  
A. 止口偏 0.1    B. 内偏 0.2      C. 止口偏 0.3    D. 内偏 0.1
3. 女衬衫袖衩缉线\_\_\_\_cm，开衩转弯处缝头\_\_\_\_cm。 ( )  
A. 0.5 24      B. 0.3 0.6      C. 0.6 0.5      D. 0.6 0.3

#### 三、判断题

1. 应当先装袖后装领。 ( )
2. 胸省缝向袖窿方向烫倒。 ( )
3. 袖口细裱与袖山吃势要求一样。 ( )
4. 有条格面料做翻门襟可用斜料。 ( )
5. 做领时，领角处稍归拢，使领角有窝势，自然向里卷曲。 ( )

#### 四、改错题

1. 省尖处应缉来回针3至4道。