

选鱼·养鱼·赏鱼一本通

热带鱼图鉴

Tropical Fish

世界

600种

热带鱼饲养与
鉴赏图典



(日)小林道信 著 张蓓蓓 译

辽宁科学技术出版社
LIAONING SCIENCE AND TECHNOLOGY PUBLISHING HOUSE

TITLE：[熱帯魚ビギナーズガイド]

BY：[小林 道信]

Copyright © 2006 KOBAYASHI,Michinobu

Original Japanese language edition published by Seibundo-Shinkosha Publishing Co.,Ltd.

All rights reserved. No part of this book may be reproduced in any form without the written permission of the publisher.

Chinese translation rights arranged with Seibundo-Shinkosha Publishing Co.,Ltd.,Tokyo through Nippon Shuppan Hanbai Inc.

©2011，简体中文版权归辽宁科学技术出版社所有。

本书由日本株式会社诚文堂新光社授权辽宁科学技术出版社在中国范围独家出版简体中文版本。著作权合同登记号：06-2010第157号。

版权所有·翻印必究

图书在版编目(CIP)数据

热带鱼图鉴：世界600种热带鱼饲养与鉴赏图典/（日）小林道信著；张蓓蓓译.—沈阳：辽宁科学技术出版社，2011.7

ISBN 978-7-5381-6905-8

I. ①热… II. ①小…②张… III. ①热带鱼类—鱼类养殖—图集 IV. ①R244.1

中国版本图书馆CIP数据核字（2011）第048750号

策划制作：北京书锦缘咨询有限公司(www.booklink.com.cn)

总策划：陈庆

策划：张羿

装帧设计：刘敬利

出版发行：辽宁科学技术出版社

（地址：沈阳市和平区十一纬路29号 邮编：110003）

印刷者：北京瑞禾彩色印刷有限公司

经销者：各地新华书店

幅面尺寸：170mm×240mm

印张：14

字数：107千字

出版时间：2011年7月第1版

印刷时间：2011年7月第1次印刷

责任编辑：卢山秀 谨 严

责任校对：合力

书号：ISBN 978-7-5381-6905-8

定价：49.80元

联系电话：024-23284376

邮购热线：024-23284502

E-mail：lnkjc@126.com

<http://www.lnkj.com.cn>

本书网址：www.lnkj.cn/uri.sh/6905

热带鱼图鉴

世界600种热带鱼
饲养与鉴赏图典



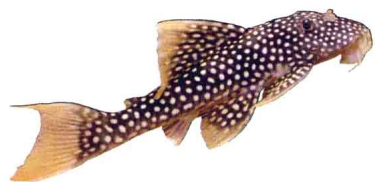
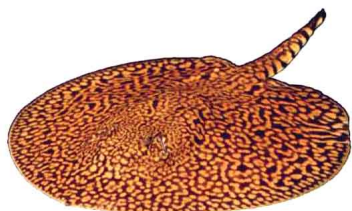
(日) 小林道信 著
张蓓蓓 译

辽宁科学技术出版社

· 沈阳 ·



目 录



走进热带鱼的世界·····	4
热带鱼各部位的名称·····	6
600 种热带鱼名录与热带鱼水族箱内的其他生物·····	7
卵生鲈鱼·····	8
孔雀鱼·····	14
其他卵胎生鲈鱼·····	18
南美产加拉辛鱼（灯鱼）·····	22
非洲产加拉辛鱼·····	34
热带鲤科与鳅科·····	36
斗鱼·····	46
七彩神仙鱼·····	54
神仙鱼·····	60
中南美产慈鲷·····	66
南美产短鲷·····	76
马拉维湖产慈鲷·····	80
坦噶尼喀湖慈鲷·····	86
非洲淡水河产慈鲷·····	92
龙鱼·····	94
恐龙鱼·····	100
异形鱼·····	110
100 种水草·····	134
红蜜蜂虾·····	144
热带鱼水族箱内的其他生物·····	146

热带鱼水族箱的饲养..... 148

热带鱼水族箱	148
水族箱造景	158
水陆造景水族箱	162
热带鱼水族箱的设置	164
设置水族箱时的注意要点	166
水草的种植与修剪方法	168
水族箱造景的构思与技巧	170
二氧化碳自动供给系统	176
热带鱼的混养	178
热带鱼鱼饵	182
热带鱼的饲养	188
热带鱼的繁殖	192
热带鱼易患的疾病与治疗	198
热带鱼的饲养用具	202
热带鱼水族箱的保养与维护	209

索引..... 214





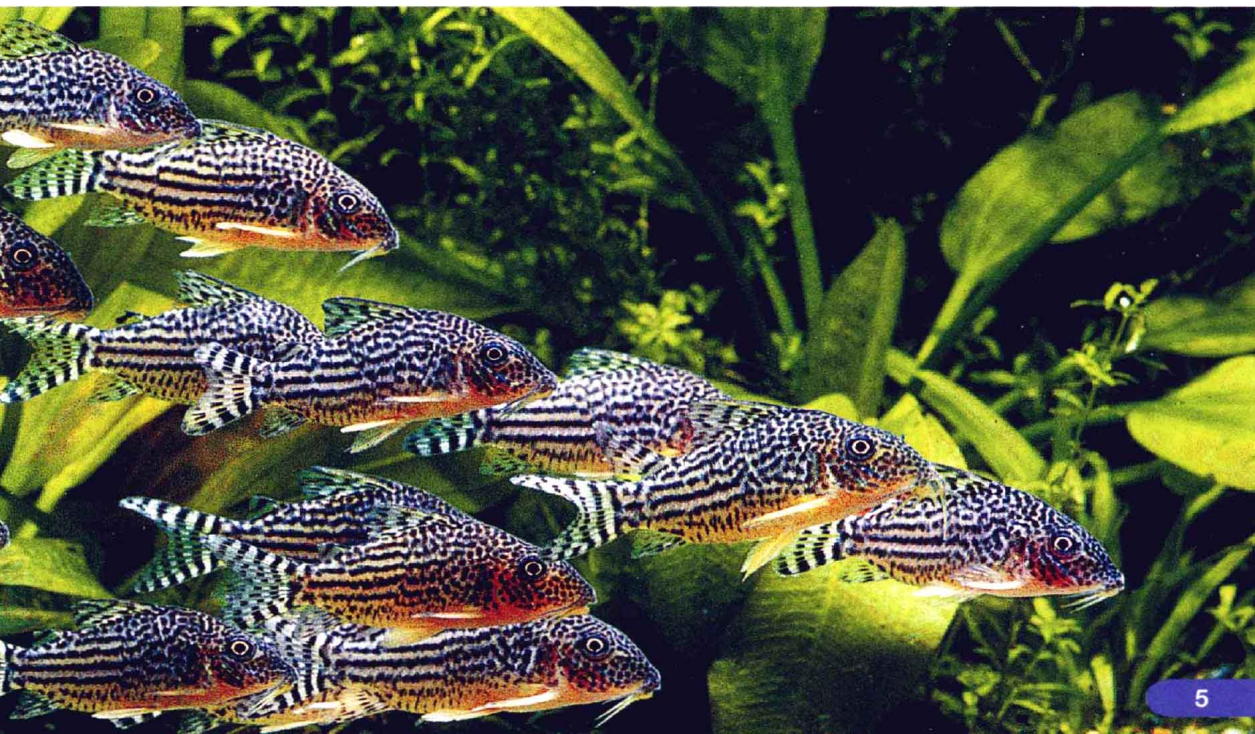
走进热带鱼的世界



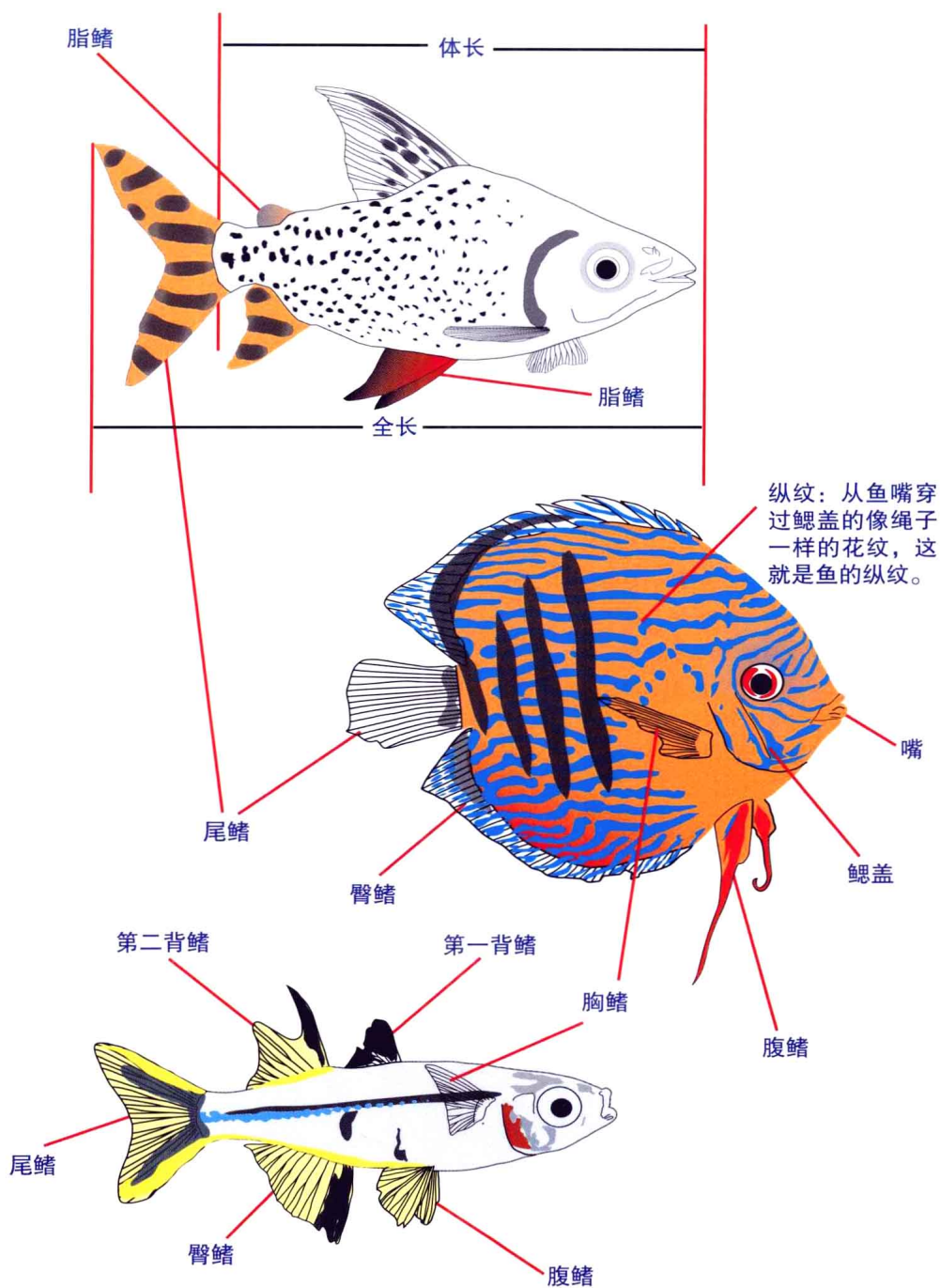


人们的爱好多种多样,用水族箱饲养热带鱼也是其中之一。无论是大人还是孩子,都可以把饲养热带鱼当成自己的终身爱好。在小小的“水族箱”里营造出一个独特的“水中世界”,足不出户,在室内就可以享受饲养热带鱼的乐趣。

饲养热带鱼并不意味着只是养一些小鱼小虾,同时还可以享受栽培水中植物的乐趣。随着饲养水平的提高,还可以帮助自己饲养的热带鱼繁衍后代。您是这个水族箱里所有生命的管理者,您有保护它们生命的责任。饲养热带鱼需要耗费您一定的时间和精力,它绝对不是一个省时省力的爱好,但是它带给您的乐趣也将是您所付出的辛苦の数倍。



热带鱼各部位的名称





600 种

**热带鱼名录与热带鱼
水族箱内的其他生物**

卵生鳉鱼

Killi Fish

卵生鳉鱼是热带产鳉鱼的一种。卵生鳉鱼大多身材娇小，体色迷人。有些种类的卵生鳉鱼，把受精卵从水中取出后在潮湿的状态下保存一段时间，重新放入水中依然可以孵化。这种独特的繁殖形态也是这种鱼的魅力之一。

卵生鳉鱼的寿命较短，一般为一年左右，长的有2~3年。因此，最好不要购买已经进入成熟期的体积较大的个体。也正是因为它寿命短，所以在普通的观赏鱼商店里很难买到。如果需要的话，可以在观赏鱼杂志特别推荐的卵生鳉鱼专卖店进行购买。

大部分的卵生鳉鱼都生活在弱酸性的软水水质里，也有一部分假鳉属的鳉鱼根据栖息地的特点，喜欢生活在弱碱性或中性的弱硬水水质中。在饲养这类鳉鱼时，最好在鱼缸里按照0.1%~0.2%的比例加入一些人工海水。

卵生鳉鱼的适应性较强，一旦习惯了人工鱼饵的味道就会吃得非常开心，但是要注意保持它们的营养均衡，以及喂食鱼饵种类的多样化。鱼饵专卖店里的冷冻鱼饵种类有很多，可以保证鱼饵营



卵生鳉鱼约有近1000种，分布在世界各地（澳大利亚除外）。体色最为艳丽丰富的热带卵生鳉鱼，大多集中在美洲大陆。而且，即使是同种卵生鳉鱼，根据栖息地不同体色也会有很大差异，如果算上体色差别的种类，那么卵生鳉鱼的种类将超过1000种。



南美地区的卵生鳉鱼种类虽然不多，但却集中了许多非常美丽的品种。

养的丰富性。

如果是用30cm左右的小型水族箱饲养，使用海绵过滤器最为方便。因为水族箱体积小，为了预防疾病，最好不要在箱底铺垫沙砾。只要水温适宜，在非活水的环境中也可以饲养，这种情况下只要一直开着过滤器就可以防止鱼儿感染疾病。

水族箱的大小也有很多种，最小的水族箱的容积是30cm水族箱的一半左右。毋庸置疑的是，使用大一点的水族箱更有利于保证饲养鱼的健康。水箱里的水量越多越容易保证水质的稳定性，不易发生水质突变。对于初次接触养鱼的人来说，建议至少要使用30cm的水族箱。

换水的频率至少保持每周一次，更换1/3~1/2的水

量。使用排水管可以将水族箱内的垃圾一同排出。如果不经常换水容易使鱼染上胡椒病。如果是混养的话，可以选择大小差不多的同一种类或者其他种类的卵生鳉鱼一起饲养，也可以选择小型加拉辛、三角灯、鼠鱼等没



用嘴相互撕咬攻击的蓝圆尾鳉。这是一场同种卵生鳉鱼之间的争斗。



正在捕食蜜蜂虾的雌性卵生鳉鱼。卵生鳉鱼靠捕食小型的虾类为生。



黑珍珠鲈

Cynolebias (Austrolebias) nigripinnis

● 体色呈近似黑色的深蓝色，全身布满浅色斑点，能够给人留下深刻的印象。因为它的寿命只有一年时间，如果希望长期观赏就要在繁殖上下功夫。● 全长：6cm ● 栖息地：阿根廷 ● 饲养难易度：一般



斑节珍珠鲈

Cynolebias (Austrolebias) alexandri

● 与右下图的鱼很像，但是全身体色偏绿色系，身上有横条纹。栖息地的气候分为旱季和雨季，雌鱼在旱季来临时产卵，产卵后雌鱼死亡。等到雨季来临，旱季时产的卵自行孵化，迅速成长为成鱼。它的寿命只有一年。● 全长：6cm ● 栖息地：阿根廷 ● 饲养难易度：一般



安芬珠鲈

Cynolebias (Austrolebias) affinis

● 周身呈绿色，好像会发光一样。喜欢成双成对地躲在水草间产卵。● 全长：6cm ● 栖息地：乌拉圭 ● 饲养难易度：一般



帕特里克珠鲈

Cynolebias (Austrolebias) patriciae

● 拥有高雅的体色，珠鲈属。全身圆滚滚的，感觉十分可爱。● 全长：6cm ● 栖息地：巴西 ● 饲养难易度：一般



名珠鲈

Cynolebias (Austrolebias) notatus

● 南美产的卵生鲈鱼。体色以茶色为底色，全身布满了细小的蓝色斑点，散发着优雅的气息。● 全长：4cm ● 栖息地：巴西 ● 饲养难易度：一般

有攻击性的性格温和的小型鱼类。

由于卵生鲈鱼对水草没有任何攻击性，所以它是最适合在用水草造景的水族箱里饲养的鱼类。

卵生鲈鱼不喜欢过高的水温，在夏季需要注意控制水族箱里的水温。如果水温超过 25℃ 就需要注意了。一

般来说，卵生鲈鱼喜欢生活在水温比较低的环境中。但假鳃鲈是个例外，它们必须在 26~28℃ 的水温环境中进行饲养，所以饲养假鳃鲈时应注意将水温保持在 26℃ 以上。

卵生鲈鱼最容易感染一种由白点病病原体引发的像胡椒面一样附着在身体上的

“胡椒病”(也称“天鹅绒病”)。在选购的时候要注意仔细观察，选择那些健康的卵生鲈鱼。

卵生鲈鱼对水质的变化极其敏感，所以换水的时候注意不要采用那种使水质突然发生改变的方法。可以事先撒上一些泥炭或者水质调节剂来调节水质。



七彩珍珠鲈

Simpsonichthys picturatus

●产于南美的高级卵生鲈鱼。最近才开始逐渐为人所知。对于水质极其敏感，需要定期换水，最好是每周换掉总水量的2/3（分两次换水）。●体长：5cm ●栖息地：南美 ●饲养难易度：较难



惠氏珠鲈

Cynolebias whitei

●它是珠鲈饲养的入门品种。饲养、繁殖都非常简单，适合入门者。其中有些是白子型孔雀鱼的改良品种。●全长：8cm ●栖息地：巴西 ●饲养难易度：容易



辐射珍珠鲈

Simpsonichthys fulminantis

●产于南美的知名卵生鲈鱼，是非常受欢迎的品种。市面上的数量极少，日本的该品种珠鲈都是人工饲养繁殖的。●全长：5cm ●栖息地：南美 ●饲养难易度：较难



科斯塔式珠鲈

Cynolebias costai

●它的巨大的背鳍和尾鳍有一圈蓝色的细线，因体色丰富而大受欢迎。●全长：4cm ●栖息地：南美 ●饲养难易度：较难



乔式鲈

Jordanella floridae

●由于它体侧的花纹很像美国国旗，所以又叫美国旗鱼。雌鱼产卵后，雄鱼负责看护鱼卵。易繁殖。●全长：6cm ●栖息地：佛罗里达 ●饲养难易度：容易



矮灯鲈

Aplocheilichthys pumilus

●它与生长在坦噶尼喀湖的非洲蓝眼灯鱼为同一属种。在身体状态好的情况下，它的鳍和身体都会泛出淡淡的蓝光，十分醒目。●全长：4cm ●栖息地：坦噶尼喀湖 ●饲养难易度：容易



科氏假鳃鲈

Nothobranchius kirki

●给人以可爱印象的卵生鲈鱼。全身布满细小网络状纹路。可以在卵生鲈鱼专卖店购买到。●全长：5cm ●栖息地：马拉维湖 ●饲养难易度：较难



佛氏圆尾鲹

Nothobranchius foerschi

●它是假鳃鲹的入门品种之一。体色优美，身体强壮，易饲养，人气很高。喜欢食用水蚤、赤虫之类的活饵。一般的热带鱼商店都不出售活饵，只出售冷冻鱼饵，可以到卵生鲹鱼专卖店或者邮购购买，也可以通过互联网或热带鱼饲养杂志寻找出售活饵的专卖店。
●全长：5cm ●栖息地：坦桑尼亚 ●饲养难易度：容易



火麒麟

Nothobranchius rachovii

●热带卵生鲹鱼中十分知名的鱼种，对于水质变化十分敏感，入门者最好不要饲养。雌鱼的体色呈朴素的乳白色，雄性的体色十分鲜艳，甚至会让人误认为是其他品种。另外，雄鱼之间比较喜欢争斗，饲养时最好在水族箱里多布置一些水草或者浮木，给它们提供一些隐蔽的场所。●全长：5cm ●栖息地：改良品种 ●饲养难易度：较难



蓝圆尾鲹

Nothobranchius guentheri var.

●红圆尾鲹的改良品种之一，将原有品种红色脱掉后的变异品种。●全长：5cm ●栖息地：改良品种 ●饲养难易度：容易



黑宝贝鲹

Nothobranchius patrizzi

●假鳃鲹属中最常见的一种鲹鱼，在卵生鲹鱼专卖店里可以买到。●全长：4~5cm ●栖息地：非洲索马里 ●饲养难易度：容易



蓝色鸟头鲷

Plataplocheilichthys chalcopyrus

●属于小型观赏鱼，身体表面有蓝色透明感的线条。蓝色鸟头鲷具有喜欢在浮木的裂纹里产卵的独特习性。●全长：5cm ●栖息地：加蓬 ●饲养难易度：一般



类丝足鲷

Procatopus similis

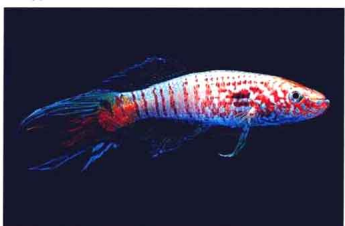
●类丝足鲷体色优美，雄鱼和雌鱼的身上都泛着金属光泽的蓝色。雌鱼（如图）的体积要大于雄鱼。●全长：6cm ●栖息地：尼日利亚等地 ●饲养难易度：一般



巴拉圭新底鲷

Neofundulus paraguayensis

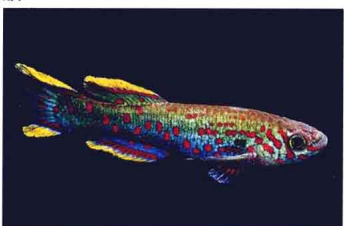
●产于南美的珍稀品种。圆形尾鳍上的花纹配色艳丽，进口数量非常少。●全长：8cm ●栖息地：巴拉圭、巴西 ●饲养难易度：容易



GAR 蓝彩鲷

Aphyosemion sjoestedti

●属于热带卵生鲷鱼类的大型鱼。这种鱼的鱼鳍比较脆弱易断，最好单独饲养。●全长：15cm ●栖息地：尼日利亚 ●饲养难易度：一般



GAR 蓝彩鲷变种

Aphyosemion gardneri var.

●五彩珍珠琴尾蜡根据地域不同有很多变种，它就是其中之一。如果有兴趣可以试着收藏红圆尾蜡各个地域的变种进行饲养。●全长：6cm ●栖息地：尼日利亚 ●饲养难易度：容易



GAR 蓝彩鲷变种

Aphyosemion gardneri var.

●这是由五彩珍珠琴尾蜡色彩突变变异而形成的新的改良品种，是一种易于养殖的热带卵生鲷鱼。它的体色亮丽，是水族箱里一道吸引人的风景。●全长：6cm ●栖息地：改良品种 ●饲养难易度：容易



琴尾旗鲷

Aphyosemion australe var.

●旗鲷属中最受欢迎的品种。琴尾旗鲷喜欢在茂密的水草和浮游水草的细小根部产卵。●全长：6cm ●栖息地：改良品种 ●饲养难易度：容易



五彩珍珠琴尾蜡

Aphyosemion gardneri

●旗鲷属中比较皮实，容易饲养的入门品种。市场上随处可见，随着出产地域不同它的体色也十分丰富，如果有兴趣可以收集各种色彩的鱼进行饲养。●全长：6cm ●栖息地：尼日利亚 ●饲养难易度：容易



蓝带彩虹鲷

Aphyosemion striatum

●旗鲷属中最为知名的体色艳丽的鱼种。根据地域不同也有许多变异。容易饲养，易于繁殖。它的体色靓丽，穿梭在碧绿的树草之间，十分艳丽夺目。这种鱼爱好和平，很少和同类发生争斗，即使在小型的水族箱内也可以同时饲养多条。由于它对水质不是十分敏感，所以可以和其他种类大小相同的温和型鱼混养。这种鱼的繁殖条件并不苛刻，只要是在水族箱里种植足够多的水草，它就能自然繁殖，无需特意照料。●全长：6cm ●栖息地：几内亚、加蓬 ●饲养难易度：容易



黄金鲮

Aplocheilus lineatus var.

●黄金鲮全身都散发着金色的金属光泽，由于体色优美，十分受热带鱼爱好者的欢迎。这款黄金鲮是在德国产的杂交鲮鱼种的基础上，与黄金鲮相结合发展而来的改良品种。这种鱼即使与其他品种混养也很少发生争执，如果受到其他鱼的追逐攻击，容易跃出水面躲避袭击，所以饲养这种鱼时最好在水箱上加个盖子。●全长：6cm ●栖息地：改良品种 ●饲养难易度：容易



斑节鲮

Pseudepiplatys annulatus

●斑节鲮的体色色彩搭配十分独特。在喜欢漂亮的小型热带鱼的爱好者中十分受欢迎。根据地域不同变种较多。●全长：4cm ●栖息地：利比里亚、几内亚 ●饲养难易度：容易



诺门灯鲮

Aplocheilichthys normani

●卵生鲮鱼中最受欢迎的鱼种之一。它眼睛的上半部分闪着蓝色的光，同时养几十条诺门灯鲮，让它们成群结伴游来游去，场景非常漂亮。●全长：3.5cm ●栖息地：塞拉利昂等地 ●饲养难易度：容易



谢氏灯鲮

Aplocheilichthys scheeli

●谢氏灯鲮的腹鳍明显比普通灯鲮的腹鳍长。当它身上的鱼鳞全部打开时，样子十分迷人。进口数量不多，属于珍稀品种。使用干燥鱼饵也可以饲养。●全长：4cm ●栖息地：喀麦隆、几内亚 ●饲养难易度：容易

孔雀鱼

Guppy

孔雀鱼是人工改良品种中最成功的一种。孔雀鱼的原种仅在体侧遍布着一些红色或者蓝色的斑纹，并不十分艳丽。通过热带鱼爱好者的不断改良，使它变成了像我们今天看到的有着大大的漂亮鱼鳍的观赏性极强的热带鱼。现在的热带鱼商店里90%以上的孔雀鱼都是从东南亚养殖场进口的品种。

孔雀鱼属卵胎生鳉鱼，这是它的一大特点。雌鱼腹中的受精卵直接孵化成幼鱼，一次最多可以孵化数十条。对于入门者来说，是一种非常易于养殖的热带鱼。

热带鱼商店刚刚到货的进口孔雀鱼，有许多容易出现身体衰弱的现象，在选购的时候要避免购买这种鱼。出现这种现象的原因，是由于商家在进口孔雀鱼的时候，为了防止孔雀鱼在途中感染疾病，通常会给它们喂食药效很强的疾病预防药。热带鱼商店进货后就会停止喂药，这时候长期被强烈药效压制住的疾病容易反弹，导致病鱼的增加。

进口孔雀鱼大多是从新加坡的养殖场进口，当地的水质属于弱碱性的硬水，为了



正在生产的雌性孔雀鱼



透过它的腹部隐约可以看见幼鱼的眼睛



上图：孔雀鱼的原种产于中美特立尼达岛的周围地区，原种孔雀鱼的鱼鳍较小，周身布满美丽花纹，属于小型卵胎生鳉鱼。由于孔雀鱼的色彩变异种类繁多，容易繁殖，出生后的幼鱼在3~4个月后可以产卵。生命周期较短，所以孔雀鱼易于改良。

使水质与原产地水质尽量保持一致，热带鱼商店大多会在水族箱里加一些食盐。如果买回后水质突然由硬水变为软水容易影响孔雀鱼的健康状况。购买的时候最好事先确认好热带鱼商店水族箱的水质。呈弱碱性的硬水是饲养孔雀鱼的最佳水质，但是由于孔雀鱼对水质的适应性非常好，所以只要不是水质发生极端变化，它都可以适应。

孔雀鱼对鱼饵并不挑剔，即使是片状鱼饵也吃得很开

心。如果想把幼鱼养大，最好每天孵化一些营养价值较高的丰年虾进行喂养。

水族箱内的水流动过强会消耗孔雀鱼过多的体力，因此要注意把水流调弱。对于过滤器的种类并没有特别要求。

孔雀鱼喜欢新鲜的水质，经常换水有利于孔雀鱼的健康。换水频率最好保持在每周换1/3的水量。孔雀鱼雄鱼鱼鳍较大，所以如果混养，最好选择一些不易伤到它的温和型鱼类。但是，孔雀鱼

银白草尾

Poecilia reticulatus var.

●此类鱼大量繁殖在新加坡，由于既便宜又美观，被其他国家大量进口。●全长：3cm（雄性）、5cm（雌性）●栖息地：改良品种 ●饲养难易度：容易



德系黄尾礼服孔雀

Poecilia reticulata var.

●全身半白，是非常受欢迎的孔雀鱼改良品种。照片中的鱼正在张开鱼鳍，身体呈带状。●全长：5cm（雄）、7cm（雌）●栖息地：改良品种 ●饲养难易度：容易



真红眼白子 金蓝尾礼服孔雀

Poecilia reticulatus var.

●是一种保留了原有体型的改良孔雀鱼。尾鳍很短，在水缸内游泳速度惊人。●全长：4cm（雄）、6cm（雌）●栖息地：改良品种 ●饲养难易度：容易



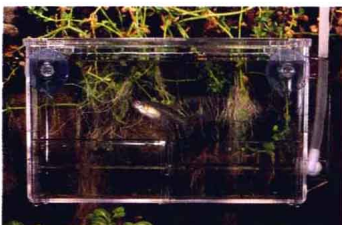
黄化金属孔雀

Poecilia reticulatus var.

●巴拿马野生孔雀鱼，拥有色彩丰富的躯体。●全长：3cm（雄）、5cm（雌）●栖息地：改良品种 ●饲养难易度：容易



雌、雄安德拉斯双剑孔雀鱼



产卵箱（产仔箱）中饲养的孔雀鱼（雌）



自制的不锈钢产仔箱

的幼鱼容易被其他鱼类捕食，即使是温和的小型加拉辛鱼也会捕食孔雀鱼的幼鱼。如果想提高水族箱内幼鱼成活的数量，最好把雌鱼转移到单独的产卵箱内。

孔雀鱼容易罹患的疾病是白点病。将水温调高到27~28℃，喂养片状鱼饵或者是冷冻赤虫之类的清洁鱼

饵，避免喂养蚯蚓之类的活饵就可以预防疾病。

孔雀鱼属于卵胎生鲈鱼，雌鱼直接产出幼鱼，易于繁殖。但是，雌鱼有吃掉刚出生的幼鱼的习惯，因此在雌鱼生产时，最好使用产卵箱或者在水族箱内种植密集的水草，给幼鱼营造出避难所。

孔雀鱼易于繁殖，所以

容易繁殖过度。如果不打算增大水族箱的体积，那么最好注意控制幼鱼数量。过度繁殖会造成水质恶化，严重者可以导致孔雀鱼一夜之间大量死亡。