

2010年12月最新
日语能力测试
真题考点大揭秘

直击最新大纲出题方向

揭秘全新题型解题技巧

提供完整详尽应试方案

打造权威考试辅导丛书



直击最新

日语能力测试

ちよくげき さいしん にほんごのうりよくしけん

N4N5
阅读破解练

主编 王虹

副主编 张艳琴

NJUP



西安交通大学出版社
XI'AN JIAOTONG UNIVERSITY PRESS

2010年12月最新
日语能力测试
真题考点大揭秘

直击最新大纲出题方向

揭秘全新题型解题技巧

提供完整详尽应试方案

打造权威考试辅导丛书



直击最新

日语能力测试

ちよくげき さいしん にほんごのうりよくしけん

N4N5

阅读破解练

主编 王红

副主编 张艳琴



NLIC 2970719703



西安交通大学出版社
XI'AN JIAOTONG UNIVERSITY PRESS

图书在版编目(CIP)数据

N4N5阅读破解练 / 王红主编. —西安: 西安交通

大学出版社, 2011. 5

(直击最新日本語能力测试)

ISBN 978-7-5605-3892-1

I. ①N… II. ①王… III. ①日语—阅读教学—水平考试—习题集

IV. ①H369. 4-44

中国版本图书馆 CIP 数据核字(2011)第 057826 号

书 名 N4N5阅读破解练

主 编 王红

责任编辑 刘 枫 刘天野

出版发行 西安交通大学出版社
(西安市兴庆南路10号 邮政编码710049)

网 址 <http://www.xjtupress.com>

电 话 (029) 82668357 82667874 (发行中心)

(029) 82668315 82669096 (总编办)

传 真 (029) 82668280

印 刷 陕西丰源印务有限公司

开 本 787mm×1092mm 1/16 **印张** 7 **字数** 165千字

版次印次 2011年5月第1版 2011年5月第1次印刷

书 号 ISBN 978-7-5605-3892-1/H·1220

定 价 18.00元

读者购书、书店添货、如发现印装质量问题, 请与本社发行中心联系、调换。

订购热线: (029) 82665248 (029) 82665249

投稿热线: (029) 82664953

读者信箱: cf_english@126.com

版权所有 侵权必究

前言

日语能力考试是目前日语界最有影响、报考人数最多、测试日语实际综合运用能力的考试，也是对日语学习者来讲最重要的考试之一。到今年为止它已经进行了26年，26年来参加考试的考生人数逐年增加，从最初的7千人增加到2009年的77万（中国约33万人）人，增加幅度达100多倍。同时考生的考试目的也更为多样，有单纯为了测试日语水平的，也有为了留学、就业的，还有为了升迁、升职的。这些变化必然带来新的要求。在此背景下，日本国际交流基金会与日本国际教育支援协会根据社会需求和日语教育的实际状况，对日语能力考试的内容进行了改版，决定自2010年7月开始实施新的日本语能力测试。

就阅读部分而言，新能力测试形式与以往相比，有了以下变动：

1. 级别变化：由原来的四个增加到现在的五个，N3的试题难度介于原能力考试的2级和3级之间。
2. 评分标准变化：通过总分和各科目得分的及格分来评定是否及格。如果科目得分中有一项没有达到及格分，那么，无论总分多高都不能及格。
3. 新题变化：新增了“综合理解”和“信息检索”等题型。


N1到N5各个等级的考试中均增加了“信息检索”题目，此外N1和N2的考试中还增加了要求对几篇文章进行有比较阅读的“综合理解”题目。

由此可见，新考试中的阅读部分有如下特点：

增加了应用型考题，突出了对考生利用日语进行交流和解决问题的能力考查；

增设了新题型，增强了考试的灵活性；





设立及格分，以全面、综合地考查和评价日语学习者的整体水平。

为了使广大考生更好地复习备考，我们在认真总结日语能力考试的经验和研究分析日本出版的考试用书的基础上，组织多年从事日语教学且有丰富经验的一线优秀教师，耗时精心地编写了这本《阅读破解练》，以飨广大日语学习者。该书与其它同类日语考试图书相比，有以下两方面突出特点：

1. 紧扣大纲，内容新鲜

新日语能力考试于2010年7月和12月进行了新题型测试，本书严格按照新改版的样题和真题编写设计，题型完全一致，难易度相当，接近真题，具有较高的可信度。本书的阅读内容新颖，涉及范围广，对于想要提高阅读能力的考生来说是非常好的选择。

2. 指导精辟，解析详尽

本书不仅仅是一本模拟试题集，而且还可以教会考生如何去做阅读理解题目，在解题时可以取得高分的一些技巧性的窍门。尤其在N4N5测试题集的注解部分对文中出现的一些生词都给以解释，方便考生使用。此外，还对每道题做了简明扼要的解析，不单让考生知其然，更要让考生知其所以然。这些解析对应试考生有较高的参考价值。

在本书的编写过程中，西安交通大学出版社编辑刘枫和李蕊给予了热情的指导和大力支持，在此编者向他们表示衷心感谢。

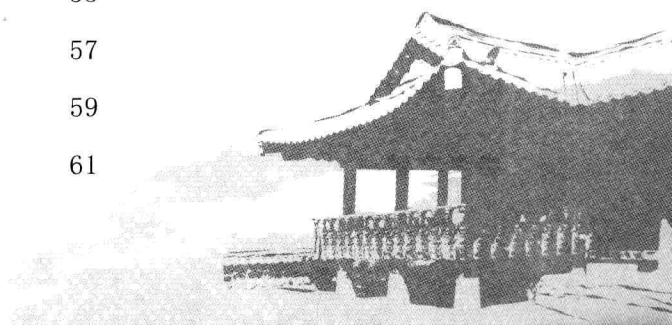
其间，我们力图把好质量关，但是，由于时间紧迫，错误和疏漏在所难免，敬请日语界同仁和广大读者提出宝贵意见。

编者

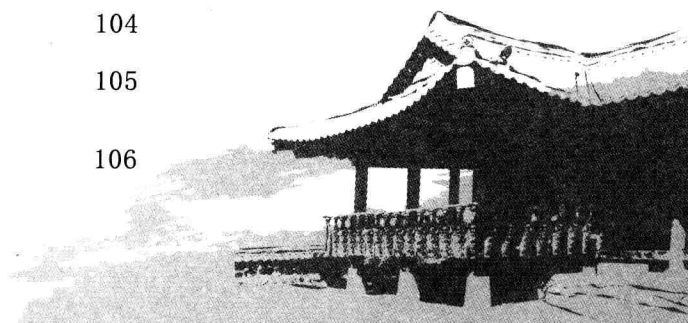
2011年4月

目 录

大纲解读	1
新日本语能力测试及其特点	2
新日本语能力测试中的N4N5	6
N4阅读部分解析	13
N5阅读部分解析	18
模拟题	25
N4模拟题 I	26
N4模拟题 II	28
N4模拟题 III	30
N4模拟题 IV	33
N4模拟题 V	35
N4模拟题 VI	38
N4模拟题 VII	40
N4模拟题 VIII	43
N4模拟题 IX	46
N4模拟题 X	49
N5模拟题 I	51
N5模拟题 II	53
N5模拟题 III	55
N5模拟题 IV	57
N5模拟题 V	59
N5模拟题 VI	61



N5模拟题VII	63
N5模拟题VIII	65
N5模拟题IX	67
N5模拟题X	69
参考答案	71
答题指导	79
N4答题指导 I	80
N4答题指导 II	81
N4答题指导 III	83
N4答题指导 IV	85
N4答题指导 V	87
N4答题指导 VI	88
N4答题指导 VII	90
N4答题指导 VIII	91
N4答题指导 IX	93
N4答题指导 X	94
N5答题指导 I	96
N5答题指导 II	97
N5答题指导 III	98
N5答题指导 IV	99
N5答题指导 V	100
N5答题指导 VI	101
N5答题指导 VII	102
N5答题指导 VIII	103
N5答题指导 IX	104
N5答题指导 X	105
参考文献	106



N4N5

大纲解读



新日本语能力测试及其特点



日本语能力测改革

日本语能力测试(JLPT/The Japanese-Language Proficiency Test)是对日本国内及海外以母语非日语学习者对象,进行的日语能力测试和认定。此项测试在日本国内由日本语国际教育支援协会举办,在中国由日本国际交流基金会与中国教育部海外考试中心共同举办。

近年来,参加日本语能力测试的考生范围不断扩大,参考目的也多样化起来——除了测试日语水平外,还有的是为了就业、升级、升职等等。此外,来自各方的对测试本身的要求和建议也越来越多。为顺应此需求,日本国际交流基金会与日本国际教育支援协会运用20多年来对日语教育学和测试理论的研究成果及迄今为止积累起来的测试成绩数据,对日本语能力测试的内容进行了改版,决定自2010年开始实施新的日本语能力测试。

在中国,新的日本语能力测试将每年举办两次,分别是7月和12月的第一个星期日。7月份开考级别为N1、N2、N3级,12月份开考级别为N1、N2、N3、N4、N5。



新能力测试的特点

新能力测试将更加重视交流与交际能力。具体来说有以下四大特点。分别是:

- (1) 测试目标的变化。
- (2) 测试级别的变化。
- (3) 成绩处理的变化。
- (4) 提供“日本语能力测试Can-do list”。

具体解析如下:

- (1) 测试目标的变化-----测试怎样运用日语来解决问题的能力。

以往的日语能力测试主要考查的是考生对日语文字、词汇、语法等知识的掌握程度。而新测试除了文字、词汇、语法等语言知识外,还重视考查考生实际运用日语的能力,测试考生怎样利用日语进行交流和解决问题的能力。

新测试的答题方式与原测试一样,在答题卡上填涂答案。没有直接测试会话、

写作能力的科目。

(2) 测试级别的变化-----从4个级别增加到5个级别。

原测试：1级、2级、3级、4级

新测试：N1、N2、N3、N4、N5

N1：与原1级相比，加深了高难度部分。但是，及格线与现行测试基本相同。

N2：与原2级水平基本相同。

N3：介于原2级与原3级之间的水平。

N4：与原3级水平基本相同。

N5：与原4级水平基本相同。

(3) 成绩处理的变化-----实施“得分等值”处理。

由于出题的时期不同内容也会有所不同。尽管在出题过程中非常慎重，但每次测试的难易程度都会有一些变化。所以，新测试采用“等值”的方法，使测试得分不受试题难易程度的影响，保证公平性，更加科学的体现出考生的真实水平。

所谓“得分等值系统”就是，如果两次考试的试卷难度有差异，那么参加较难考试的考生就可以获得尺度加分。举例来说，假定一位考生分别参加了7月份和12月份两次N3的考试。但是12月份的考试难度略高于7月份的考试难度，而此考生阅读部分两次考试都答对了18道考题中的9道。如果按照旧的能力测试的处理办法应该都得30分。但是，改革后的新N3将采取“得分等值”处理。难度较高的12月份的成绩中，阅读部分得分将是35分。这样，一方面使考试成绩更加公平，另一方面，也可以看出该考生12月份的阅读能力实际上还是提高了。

(4) 提供“日本语能力测试Can-do list”（暂称）

Can-do list是对各等级测试及格者进行日语实际运用能力调查后而制定。Can-do list对考生的听说读写能力做出相应评价。通过Can-do list，让测试及格者及其周围的人能更具体地理解测试结果，了解测试者的日语水平。

下面是Can-do list中的一部分内容示例：

听	能够大致听懂学校、工作单位及公共场所的广播。
说	能够在打工及工作面试等场合，详细阐述自己的工作意向及经验。
读	能够阅读有关感兴趣的话题的报纸及杂志的文章，理解其内容。
写	能够书写表达感谢及道歉，传达感情的信件和邮件。



新大纲详细解读

1. 测试科目及时间

由于日语能力测试的测试目标的变化，测试内容、时间也相应的发生了一些变化。下面就具体的变化列表一一介绍。

原1级：总共180分钟

文字・词汇<45分钟>
听力<45分钟>
阅读・语法<90分钟>



新N1：总共170分钟

语言知识（文字、词汇、语法）、
阅读<110分钟>
听力<60分钟>

原2级：总共145分钟

文字・词汇<35分钟>
听力<40分钟>
阅读・法<70分钟>



新N2：总共155分钟

语言知识（文字、词汇、语法）、
阅读<105分钟>
听力<50分钟>

（新设）新N3：总共140分钟

语言知识（文字、词汇）<30分钟>
语言知识（语法）、阅读<70分钟>
听力<40分钟>

原3级：总共140分钟

文字・词汇<35分钟>
听力<35分钟>
阅读・语法<70分钟>



新N4：总共125分钟

语言知识（文字、词汇）<30分钟>
语言知识（语法）、阅读<60分钟>
听力<35分钟>

原4级：总共100分钟

文字・词汇<25分钟>
听力<25分钟>
阅读・语法<50分钟>



新N5：总共105分钟

语言知识（文字、词汇）<25分钟>
语言知识（语法）、阅读<50分钟>
听力<30分钟>

新的N1、N2级考试包括“语言知识(文字、词汇、语法)、阅读”和“听力”两大部分，N3、N4、N5级考试包括“语言知识(文字、词汇、语法)”“阅读”“听力”三大部分。听力部分放在了最后，这对于习惯了原考试顺序的考生来说也是不小的一个挑战。

2. 测试的成绩

各级别考试各科目分值如下表所示：

		语言知识 (文字、词汇、语法)	阅读	听力	总分
新测试	N1	0~60	0~60	0~60	0~180
	N2				
	N3				
	N4	0~120	0~60	0~180	
	N5				
原测试		100	200	100	400

测试分值的变化比较大，主要有两点。

(1) 原测试的总分统一是400分，而新测试改为180分。

(2) 听力的比重提高，由原来的总分值得四分之一变为三分之一。

听力比重的提高更要求考生在平时的学习中一定不要忽视了对听力的训练。

3. 评分标准

新日本语能力测试与原测试的评分标准对比列表如下：

原测试	新测试
总分 1级：70% 2~4级：60%	总分 + 各科目得分的及格分

另外，新测试通过总分和各科目的及格分来评定是否及格。如果科目得分中有一项没有达到及格分，那么，无论总分多高都不能及格。这就要求考生对语言、阅读、听力三方面都不能偏废。

以往的测试中，有考生，尤其是较低级别的考生，往往试图通过阅读语法拿高分来弥补听力成绩过低。在新的能力测试中，即使通过这样的方法拿到总分的高分，但如果听力单项未过及格线，也将不能及格。

4. 考试成绩通知

①单项得分			②总分
语言知识	阅读	听力	
50/60	30/60	40/60	120/180

③参考信息	
文字、词汇	语法
A	C



上图是某N3考生的成绩单。可以看出成绩单是由三部分组成的。分别是①单项得分、②总分、③参考信息。一般通过①和②两项来判断是否及格。而③则是为了方便考生今后的复习而提供的参考数据。参考信息一般分为A、B、C三个级别。A表示正确率在67%以上。B表示正确率在34%—67%之间。C表示正确率低于34%。

以上图N3考生的成绩为例，该考生文字、词汇部分的正确率在67%以上，得了A。也就表明文字、词汇方面答得比较好，有优势。而语法部分是C，正确率还不到34%，答得不好，也就表明今后这方面还得下大功夫。

阅读和听力部分，本来就是以“得分等值”给出的成绩，直接就可以看出自己的薄弱环节。

这样，考生在看到成绩通知单时，就能够根据参考信息知道自己语言知识的“文字、词汇”和“语法”“阅读”“听力”各部分的答题情况。

5. 能力考试相关信息参考网站

- (1) 国际交流基金 北京日本文化センター
<http://www.jpfbj.cn/>
- (2) 日本語能力試験·公式サイト
<http://www.jlpt.jp/>
- (3) 教育部考试中心 日本語能力测试网上报名系统
<http://jlpt.etest.net.cn/>




新日本語能力测试中的N4N5



N3的难易程度

在改革后的新日语能力测试中，N4基本等同于原能力测试的3级，而N5则基本等同于原能力测试的4级。

N1	与原来测试的1级相比，加深了高难度部分。但是，及格线与现行测试基本相同。	能理解现实生活中各种场合的日语（N1）  教室里学到的基础日语知识（N5）
N2	与原来测试的2级水平基本相同。	
N3	介于原来测试2级与3级之间的水平（新设）。	
N4	与原来测试的3级水平基本相同。	
N5	与原来测试的4级水平基本相同。	



N4N5的测试科目及大题目的构成

新日本语能力测试中，N3的测试科目及各大题目的构成如下表所示：

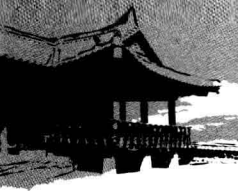
测试科目		大题目	N4	N5
语言知识·阅读	文字、词汇	汉字读法	◇	◇
		标注汉字	◇	◇
		文章前后关系	○	◇
		近义词	○	○
		词语用法	○	—
	语法	句子语法1 (语法形式的判断)	○	○
		句子语法2 (句子的构成)	◆	◆
		文章语法	◆	◆
	阅读	内容理解(短篇)	○	○
		内容理解(中篇)	○	○
		信息检索	◆	◆
听力		问题理解	◇	◇
		重点理解	◇	◇
		会话表达	◆	◆
		即时应答	◆	◆

表中出现的记号所表示的意义列表如下：

◆	原测试中没有的新题型
◇	形式在原测试题型的基础上经过部分改动的题型
○	原测试中已有的题型
—	在该级别中不出现的题型

由上表可以看出，新的日本语能力测试中，在N4和N5中都出现的新题型共有五个，即：

- (1) 语法部分中的句子语法2。
- (2) 语法部分中的文章语法。
- (3) 阅读部分中的信息搜索。
- (4) 听力部分中的会话表达。
- (5) 听力部分中的即时应答。



N4N5各大题目的考查内容

根据日本国际交流基金会与日本国际教育支援协会的公示，新日本語能力测试中N4、N5各大题目下的小题目数及各题的考查内容如下表所示：

N4

試験科目 (試験時間)		問題の構成				
		大問	小問数*	ねらい		
言語知識 (30分)	文字・語彙	1	漢字読み	◇	9	漢字で書かれた語の読み方を問う
		2	表記	◇	6	ひらがなで書かれた語が、漢字でどのように書かれるかを問う
		3	文脈規定	○	10	文脈によって意味的に規定される語が何であるかを問う
		4	言い換え類義	○	5	出題される語や表現と意味的に近い語や表現を問う
		5	用法	○	5	出題語が文の中でどのように使われるのかを問う
言語知識 ・ 読解 (60分)	文法	1	文の文法1 (文法形式の判断)	○	15	文の内容に合った文法形式かどうかを判断することができるかを問う
		2	文の文法2 (文の組立て)	◆	5	統語的に正しく、かつ、意味が通る文を組み立てることができるかを問う
		3	文章の文法	◆	5	文章の流れに合った文かどうかを判断することができるかを問う
	読解*	4	内容理解 (短文)	○	4	学習・生活・仕事に関連した話題・場面の、やさしく書き下ろした100~200字程度のテキストを読んで、内容が理解できるかを問う
		5	内容理解 (中文)	○	4	日常的な話題・場面を題材にやさしく書き下ろした450字程度のテキストを読んで、内容が理解できるかを問う
		6	情報検索	◆	2	案内や知らせなど書き下ろした400字程度の情報素材の中から必要な情報を探し出すことができるかを問う

续表

試験科目 (試験時間)	問題の構成				
	大問		小問 数*	ねらい	
聴解 (30分)	1	課題理解	◇	8	まとまりのあるテキストを聞いて、内容が理解できるかを問う(具体的な課題解決に必要な情報を聞き取り、次に何をするのが適切か理解できるかを問う)
	2	ポイント理解	◇	7	まとまりのあるテキストを聞いて、内容が理解できるかどうかを問う(事前に示されている聞くべきことをふまえ、ポイントを絞って聞くことができるかを問う)
	3	発話表現	◆	5	イラストを見ながら、状況説明や聞いて、適切な発話が選択できるかを問う
	4	即時応答	◆	8	質問などの短い発話を聞いて、適切な応答が選択できるかを問う

注：各題目の小題数目的在实际的考试中会上下浮动。另外，“阅读”科目中针对一篇文章，小題的数目可能不止一个。

从上表可以看出，N4总共设置15道大题。其中文字、词汇共5道大题，包括汉字读法、标注汉字、文章前后关系、近义词、词语用法五部分；语法知识共3道大题，包括句子语法1、句子语法2、文章语法三部分；阅读共3道大题，包括内容理解(短篇)、内容理解(中篇)、信息检索三部分；听力共4道大题，包括问题理解、重点理解、会话表达、即时应答四部分。

各项具体考查内容如下：

文字、词汇(语言知识)

- 1 汉字读法：共设9个小题，是形式在原有题型的基础上经过部分改动的题型，要求考生选择汉字形式词汇的读法。
- 2 标注汉字：共设6个小题，是形式在原有题型的基础上经过部分改动的题型，要求考生选择出所给单词假名的汉字写法。
- 3 文章前后关系：共设10个小题，是原测试中已有的题型，要求考生根据前后文意义推断并选出正确的词汇或表达方式。
- 4 近义词：共设5个小题，是原测试中已有的题型，要求考生选择出与所给词语意义接近的词汇或表达方式。
- 5 词语用法：共设5个小题，是原测试中已有的题型，要求考生选择出所给词汇在句中的用法。

语法(语言知识)

- 6 句子语法1：共设15个小题，是原测试中已有的题型，考查考生是否能判断出符合句子内容的语法形式。

- 7 句子语法2: 共设5个小题, 是新增加的题型, 从语言、意义两方面考查考生组织句子的能力。
- 8 文章语法: 共设5个小题, 是新增加的题型, 考查考生是否能够正确判断前后文之间的关系。

阅读

- 9 内容理解: 共设4个小题, 是原测试中已有的题型, 考查考生是否能阅读并理解(短篇) 解以学习、生活、工作等为主题的100到200字左右的简单文章的内容。
- 10 内容理解: 共设4个小题, 是原测试中已有的题型, 考查考生是否能理解以日常话题、日常生活相关为主题的450字左右的文章的内容。
- 11 信息检索: 共设2个小题, 是新增加的题型, 考查考生能否从400字左右的广告、手册、信息杂志等信息素材中找到必要的信息。

听力

- 12 问题理解: 共设8个小题, 是形式在原有题型的基础上经过部分改动的题型, 考查考生是否在听完一段完整的录音后理解其内容(能否具体听出解决问题时必要的信息, 理解自己要完成的问题)。
- 13 重点理解: 共设7个小题, 是形式在原有题型的基础上经过部分改动的题型, 考查考生是否在听完一段完整的录音后理解其内容(是否能够根据事先给出的问题, 抓住要点去听)。
- 14 会话表达: 共设5个小题, 是新增加的题型, 考查考生能否边看插图边听情景解释, 选出适当的对话。
- 15 即时应答: 共设8个小题, 是新增加的题型, 考查考生能否在听到简短的提问或话语后做出正确的回答。

N5

試験科目 (試験時間)		問題の構成				
		大問		小問 数 *	ねらい	
言語知識 (25分)	文字・ 語彙	1	漢字読み	◇	12	漢字で書かれた語の読み方を問う
		2	表記	◇	8	ひらがなで書かれた語が、カタカナでどのように書かれるかを問う
		3	文脈規定	◇	10	文脈によって意味的に規定される語が何であるかを問う
		4	言い換え類義	○	5	出題される語や表現と意味的に近い語や表現を問う