

音乐基础系列教材



赠送两张伴奏CD

# 教你学合唱

JIAO NI XUE HE CHANG

刘颖 编著



蓝天出版社  
www.ltcbs.com

# 教你学合唱

刘颖/编著



蓝天出版社  
www.ltcbs.com

## 图书在版编目 ( CIP ) 数据

教你学合唱 / 刘颖编著. —北京: 蓝天出版社, 2011.8  
ISBN 978-7-5094-0629-8

I. ①教… II. ①刘… III. ①合唱—歌唱法  
IV. ①J616.2

中国版本图书馆CIP数据核字 ( 2011 ) 第171024号

出版发行: 蓝天出版社  
地 址: 北京市复兴路14号  
邮 编: 100843  
电 话: 010-66983763 (编辑) 66983715 (发行)  
经 销: 全国新华书店  
印 刷: 中煤涿州制图印刷厂北京分厂  
开 本: 16开 (880×1230毫米)  
字 数: 120千字  
印 张: 10.75  
印 数: 1-3000册  
版 次: 2011年9月第1版  
印 次: 2011年9月北京第1次印刷  
定 价: 25.00元

# 前 言

合唱，这种由多名歌唱者组成的音乐团队的表演形式，最早产生于西方的基督教，并在17—18世纪进入西方古典合唱的鼎盛时代。19世纪末，我国的合唱音乐从无到有地发展起来，并以学堂乐歌、集体歌咏的方式出现，逐渐为群众所熟悉、接受。

合唱的特点在于，它既是音乐艺术的一个品种，也被认为是一种道德教育和审美教育的方式；合唱作为音乐形式的审美教育，从人的孩提时代到老年，可以贯穿人的一生；合唱作为审美教育，能够培养人高雅的情操，增强人们的信仰，传递人们的情感体会；合唱作为艺术，它给人们以美感，带来精神的愉悦，成为人们终身的审美享受。

合唱之美，美在和谐。

合唱要求充分地发挥个人声音的魅力，并把这魅力融化在群体声音的和谐之中。因此，合唱既可以培养个人的审美感受，又可以树立人们“个人与整体”和谐的正确观念。

作为合唱艺术表演的灵魂，指挥不仅担负着组织合唱队进行创造性演唱的任务，还是沟通作曲家及合唱队与听众之间的桥梁。合唱排练中，要求指挥不仅要熟练运用指挥技巧，还要能够正确地理解和处理音乐作品，将自己对作品的理解，准确无误地传达给合唱队员，并调动合唱队员集体的智慧和力量，来共同塑造音乐形象。所以说，指挥的水平直接影响着合唱队的成长和发展，指挥的训练和培养是合唱艺术中的一个重要环节。

根据合唱艺术的特点，本书将内容分为三个部分：“合唱篇”、“指挥篇”和“演出篇”，旨在使热爱音乐艺术的朋友通过阅读，增加对合唱与合唱指挥知识的了解，培养对高雅艺术的兴趣，拓宽知识的范围，提高自身的综合素质和能力，满足社会对合唱活动人才的需要。

对爱好歌唱的朋友们，“合唱篇”的部分不仅能指导你如何唱合唱，也能教你唱独唱时获得美好的歌声的方法。

对于业余合唱团来说，书中的“演出篇”也是非常重要的部分，它可以使你了解合唱队员在演出时应该展现的状态，并且确保演出获得成功。

这三个部分，充分概括了合唱艺术的知识点。

对于本书合唱歌曲的部分，我从多个角度选取了不同风格的作品，又因今年恰逢建党90周年，所以特别斟选了十几首以“歌唱祖国歌唱党”为主题的歌曲，以备庆祝和演出之需，

歌曲的难度比较适中，精心排练，会收到很好的效果。

随书附赠的2张CD，是这本教材中所有合唱歌曲的伴奏，它集合了我和钢琴伴奏石慧老师的心血，在保持歌曲原有风格的基础上，加入创新元素，期待为你们的演唱增加活力和信心！

感谢蓝天出版社的金永吉社长，他对音乐的独到见解和热情，给了我很大的信心和鼓励，使我在写作上进行得很顺利。

希望我对音乐的热爱和热情，能通过文字和音符传达给你，丰富你的音乐生活，并为你学习合唱提供帮助。

由于本人水平有限，书中内容不免有不尽如人意之处，期待各位读者能提出宝贵意见！与君共勉！

刘颖

2011年夏于北京

# 合唱篇

# 目 录

# COUNTENTS

## 合 唱 篇

关于合唱队·····	1
一、合唱队的规模·····	1
二、合唱形式的分类·····	1
三、合唱队的人员配置·····	2
四、合唱队形的排列·····	2
五、合唱队队形图·····	3
六、合唱声部的特点及音域·····	6
关于声音训练·····	7
一、歌唱的姿势·····	7
二、歌唱的呼吸·····	8
三、歌唱的发声·····	8
四、发声练习曲·····	9
五、歌唱的共鸣·····	13
六、共鸣练习曲·····	15
基本乐理常识·····	15
一、音高·····	16
二、五线谱的基本乐理常识·····	18
三、简谱的基本乐理常识·····	21
四、节奏、节拍·····	23
五、常用记号·····	26

## 指挥篇

一、合唱指挥必备的素质	31
二、指挥的基本姿势	31
三、常用拍子的指挥图式	36
四、起拍和收拍	37
五、不同节奏的指挥	40
六、速度和力度	43
七、排练	44

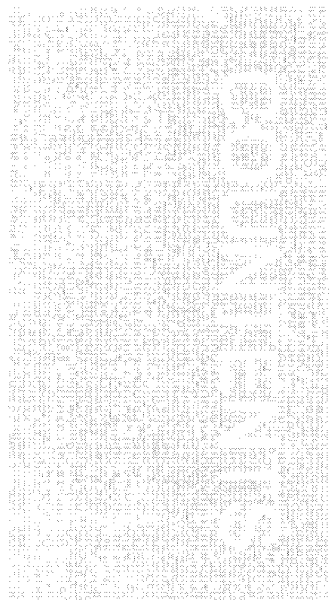
## 演出篇

关于演出	47
关于伴奏	48
关于“歌唱小贴士”	48
在团队中应该保持的态度	49

## 混声合唱

在灿烂阳光下	50
我和我的祖国	57
永远跟你走	59
越来越好	62
远方的客人请你留下来	68
你是这样的人	72
好日子	76
海滨之歌	83
爱我中华	85
天路	88





走进新时代·····	93
大中国·····	98
唱支山歌给党听·····	100
祝酒歌·····	103
党啊，亲爱的妈妈·····	108
明天会更好·····	113
祝福祖国·····	115
我们走在大路上·····	119
同一首歌·····	123
青春舞曲·····	126
<b>同声合唱</b>	
乘着歌声的翅膀·····	130
红莓花儿开·····	133
山楂树·····	136
月亮代表我的心·····	138
感恩的心·····	141
我只在乎你·····	146
乡间的小路·····	148
同桌的你·····	154

# 关于合唱队

## 一、合唱队的规模

合唱队的规模从人数上分为以下三种类型：

1. 大型合唱队60—80人（还可根据演出的需要或场合的需要增加人数，但一般不超过200人）。
2. 中型合唱队30—60人。
3. 小型合唱队15—30人。

## 二、合唱形式的分类

从声部、音色上分为齐唱、合唱两种形式

（一）齐唱 齐唱是指所有合唱队员不分声部，共同演唱同一曲调的合唱形式，常被群众性歌咏活动所采用，也可用在合唱曲中的某一段。

齐唱尽管属于比较简单的一种演唱形式，但在群众文化活动中应用广泛。

齐唱要做到五个统一：呼吸要统一，唱法要统一，吐字、咬字要统一，速度力度要统一，情感表现要统一。众人演唱同一个曲调，要做好这五个统一是不容易的，队员在呼吸、唱法、音色、音准、节奏、速度、力度等方面稍有差异，就很容易暴露出来。

（二）合唱 合唱是由两个及两个以上不同声部的叠置或对比构成的，是最典型的合唱形式之一。合唱一般分为“同声合唱”和“混声合唱”两种。

1. 同声合唱 由相同性别或相同音色的队员演唱两个及两个以上声部的合唱。常见的有二声部合唱和三声部合唱的组合形式。

（1）同声二部合唱 由高、低两个声部构成。标记为：高声部、低声部或Ⅰ声部、Ⅱ声部。

（2）同声三部合唱 由高、中、低三个声部构成，标记为：高声部、中声部、低声部或Ⅰ声部、Ⅱ声部、Ⅲ声部。

常见的组合形式有：女声三部合唱、男声三部合唱、童声三部合唱、男声或女声与童声的三部合唱。

2. 混声合唱 由不同性别、不同声部的队员演唱两个及两个以上声部的合唱。

（1）混声二部合唱 由高、低两个声部构成。常见的组合形式有：男、女二部合唱。

常见标记：女声部、男声部；男女高声部、男女低声部或Ⅰ声部、Ⅱ声部等。

（2）混声三部合唱 由高、中、低三个声部构成，常见的组合形式有：男女高声部演唱高音部、男女中声部演唱中音部、男低声部演唱低音部；女高声部演唱高音部、男高或女中声部演唱中音部、男中声部演唱低音部；童声与女高声部演唱高音部、男高声部与女中声部演唱中音部、男低声部演唱低音部等。

常见标记：高声部、中声部、低声部或Ⅰ声部、Ⅱ声部、Ⅲ声部。实践中，还可根据团队具体情况灵活安排声部。

(3) 混声四部合唱 由四个不同的声部构成,常见的组合形式:由女高音部、女低音部、男高音部、男低音部构成的混声四部合唱。

因为混声四部合唱中的四个声部基本概括了人类的声音特点,所以,它是最完善的一种人声合唱形式,也是合唱作品体现最多的一种组合形式。

### 从伴奏形式上分为无伴奏合唱和有伴奏合唱两种形式

(一) 无伴奏合唱 没有任何器乐伴奏的合唱形式,无伴奏合唱是一种纯人声的艺术形式,靠的是声部间的对比、补充、衬托等手法而获得整体的协调,没有了器乐伴奏的帮助,在演唱中要特别注意音准的把握以及声音和情绪的表现。无伴奏合唱形式在同声合唱和混声合唱中都可以见到,尤以混声合唱多见。

(二) 有伴奏合唱 有器乐(含键盘乐器)伴奏的合唱。器乐能为合唱的音准以及烘托、对比作品提供诸多的方便和帮助。所以,大多数合唱作品多采用有伴奏的艺术形式,值得注意的是,伴奏与合唱是不可分割的整体,无论是和声调式、力度、速度,还是风格、情绪、表现,都要按照要求统一到整体作品中。

## 三、合唱队的人员配置

合唱队各声部人数的安排有一个基本原则——每个声部不能少于3个人,同时,还必须从队员的声音条件以及获得的声音平衡等方面考虑,分配合唱声部人数。在同等条件下,可以按照以下的比例安排各声部的人数。

### (一) 同声合唱

1. 二部合唱 高、低音声部比例为3:3
2. 三部合唱 高、中、低音声部比例为9:8:8

### (二) 混声合唱

1. 二部混声合唱 高音、低音比例为10:8
2. 三部混声合唱 高音(女)、中音(女)、低音(男)比例为8:7:6
3. 三部混声合唱 高音(女)、中音(男)、低音(男)比例为10:6:7
4. 四部混声合唱 女高、女中、男高、男低比例为8:7:5:6

## 四、合唱队形的排列

任何一个合唱队的队形排列,都不是一成不变的,而是按照一定的原则,从实际出发去安排的。要从如何益于各声部间的融合、指挥与队员的交流、队员站立的舒适度与队员间的合作、演唱效果及作品的表现、队形的美感等各方面去考虑队形的排列。

(一) 根据队员音量的大小决定前后位置。同声部的队员音量较大的可站后排,音量较小的可站前排。

(二) 根据队员身材的高矮决定所站位置。为使合唱队队形排列整齐、美观,也便于队员看到指挥的手势,应把身材较高的队员排在后排,把身材较矮的队员排在前排,再根据所设计的队形去安排内、外围位置。

(三) 以合唱队的人数决定编排队形和所站位置。声部间的编排应科学而灵活，只注重整齐，有时会不利于演唱的发挥。应根据人数、场地、音响效果等因素灵活排列，如舞台大、合唱队人数少，就不宜排列过密，这时可适当把队员间的距离拉开，这样，既保持了队形的美观，也不会影响声音。反之，场地小，人数多，就应排列得密集一些。

(四) 从和声、对位等方面考虑队形的排列。合唱队最重要的是和声的完美，声音的融合，如果忽视了重点而去盲目追求队形，将会失去合唱的最佳效果。

(五) 由合唱作品的特点决定队形的排列和位置。如某一首作品是以女高音为主旋律，而该声部的人数中音量欠缺时，就应灵活地将女高音声部排在前排或离话筒近的位置，这样才能达到理想的效果。

总之，排列合唱队形，应从多方面因素来考虑，并可随时调整，其宗旨在于发挥出合唱的最佳表演效果。

## 五、合唱队队形图

### 同声合唱

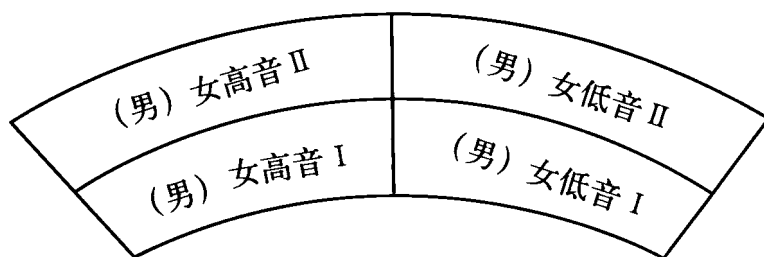


图1

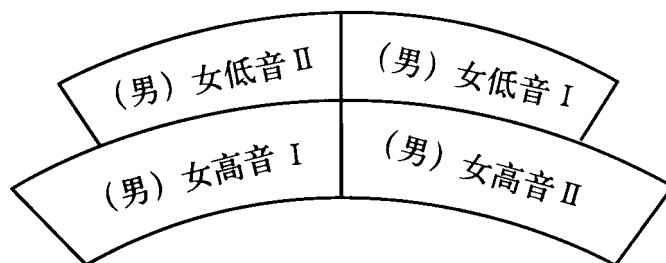


图2

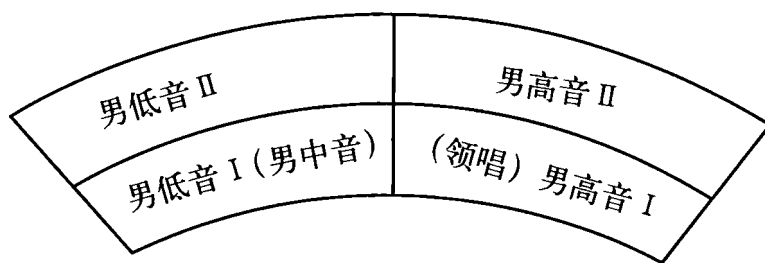


图3

混声合唱

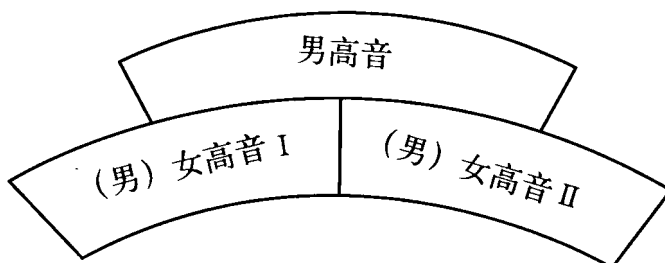


图4

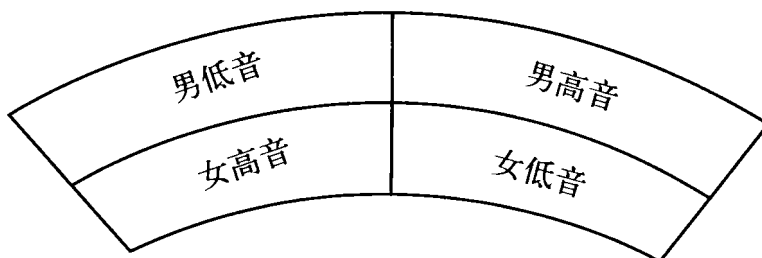


图5

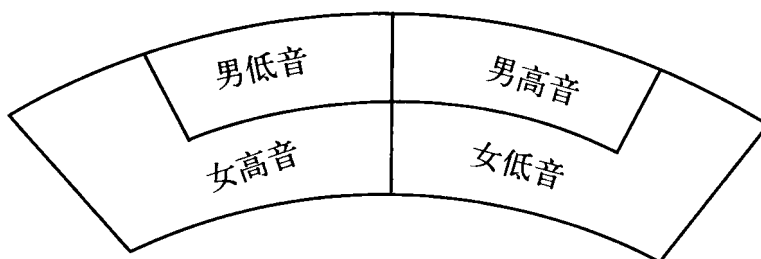


图6

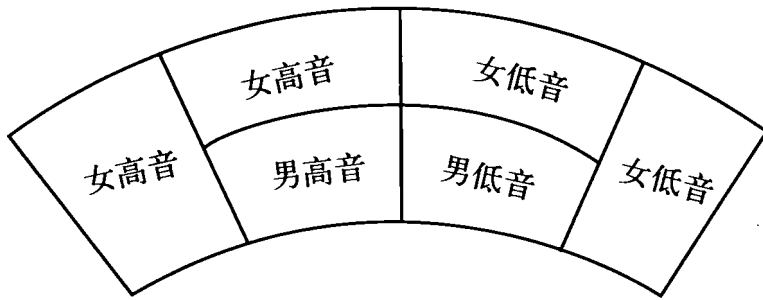


图7

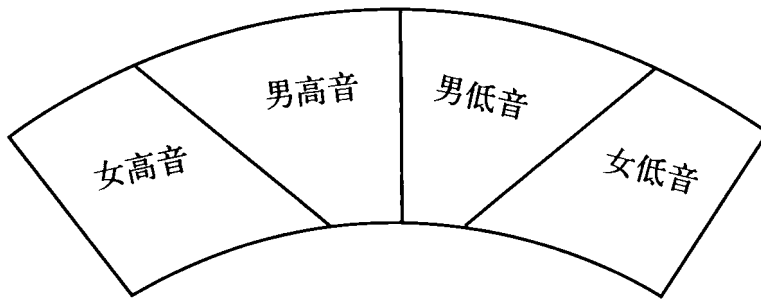


图8

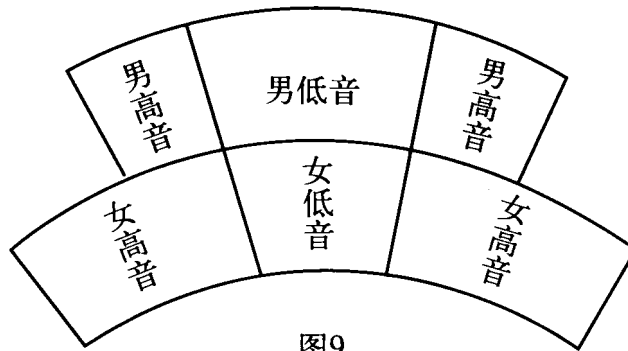


图9

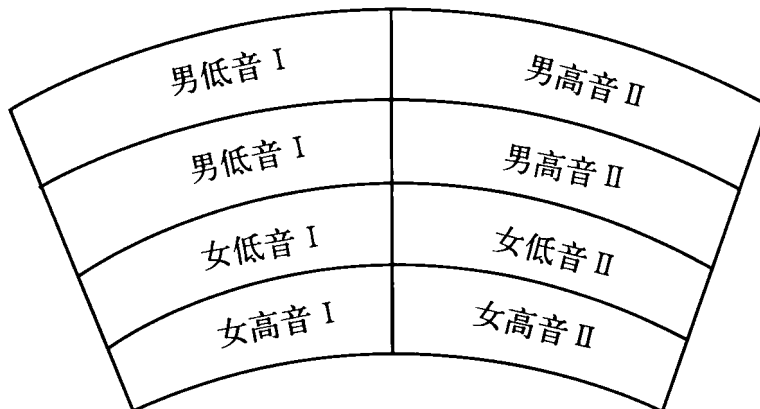


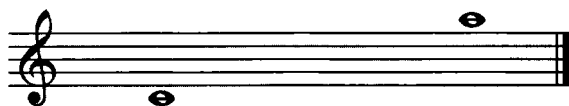
图10

## 六、合唱声部的特点及音域

以混声合唱四声部为例：

女高音声部（Soprano 意大利语，以下类同，缩写为S）

音色明亮、清脆、柔和，常担任主旋律声部。对于一般业余性质的合唱队来说，女高音声部其音域通常在小字一组的c<sup>1</sup>到小字二组a<sup>2</sup>的范围内，对于训练有素的队员其音域可根据具体情况进行适当扩展。如果乐曲需要再细划分部时，应把演唱高音自如、音色明亮、柔和的队员选入第一女高音声部，把声音宽广有力，中、低声区音色圆润、浑厚的队员选入第二女高音声部。



女高音音域谱例

女中音声部（Alto 缩写为A）

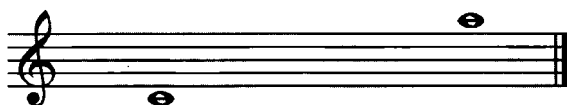
音色浑厚、结实而温和，以担任和声内声部为主，同时又可作为男高音音色的补充。在业余合唱队中，女中音声部的音域一般在小字组的g到小字二组b<sup>e</sup>的范围内。因为业余合唱团中女中音声部的队员相对较少，大部分队员中、低音区的声音欠浑厚，有的高不上、低不下，音色呈不明显状态。可选择音准较好，并且音色较靠近该声部的队员。



女中音音域谱例

男高音声部（Tenor 缩写为T）

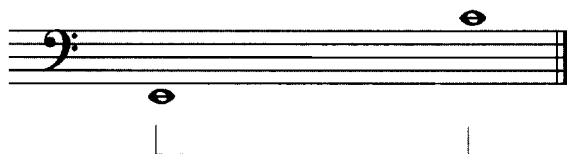
音色明亮、抒情、饱满而有力量。男高音声部在业余合唱队中属于较难演唱的声部之一，这主要是由于部分队员高音区演唱困难或音色欠明亮等原因。该声部应作为重点进行训练，需要再分部时，应把演唱高音区自如，音色明亮、柔和、清晰的队员选入第一男高音声部，其音域在小字一组的f<sup>1</sup>到小字二组a<sup>2</sup>的范围内；把声音结实、有力量、中低音区浑厚的队员选入第二男高音声部，其音域在小字一组的c<sup>1</sup>到小字二组f<sup>2</sup>的范围内。



男高音音域谱例

## 男低音声部（Bass 缩写为B）

音色宽厚、声音结实、有力。常担任基础声部，在业余合唱队中，男低音声部也是演唱难度较大的声部之一，队员多是由低音和一部分高音区不太好，但又不具备男低音音色的人混合构成，因有部分“假”低音的参与，该声部往往缺少低八度的泛音力量，分声部时不能单纯地平均分配人数，要以实际的音响平衡为准则。



男低音音域谱例

业余合唱队的声部分配与组织，应在参考专业合唱队标准的基础上，结合实际灵活安排，一般来说，把嗓音明亮、柔和、高音区较好的具有高音音色的队员选入高声部；把嗓音宽厚、庄重、中低音区较好的具有中低音音色的队员选入中低声部；把条件一般、声部不确定的队员，按其上述条件，就近分配到各声部。

分配声部，音量衡量是很重要的一点，有的队员音量特别大，甚至超过二至三人的总音量，这时就应减少该声部人数，该声部的音量大于其他声部，合唱队的整体声音就会失去平衡。在女中音和男低音声部中，两个不具备该声部音色队员的总音量还比不上一个具备该声部音色队员的音量，这时就不应以人数来做衡量，应从该声部总音量的平衡上考虑。

分配声部还要从作品上考虑，有些作品的特点是女中和男低声部有独立的旋律，当女高和男高声部的旋律相同时（如果是混声四部合唱），就应适当减少女高和男高声部的人数，以求得平衡。有些作品是按照复调性原则写成的，声部之间具有相对独立性，这时就要考虑到声部人数和音量的平衡，有些作品具有四部和声特征，这时就要考虑按声音均衡的原则调整声部。

总之，在分配声部时，应从合唱队的实际出发，既要考虑到各声部的人数比，又要考虑到演唱者本身的音量；既要考虑到演唱者本身的水平和能力，又要考虑到作品本身的特点；既要考虑到演出效果，又要考虑到演出场合的需要，同时还要考虑到舞台的扩音效果等。

## 关于声音训练

正确的声音，必须是建立在自然、放松的基础之上，通过科学、积极、主动地调动身体的各个发声器官而获得，它必须具备以下特征：

音色优美圆润，悦耳动听；声音变化协调、统一；力度伸缩自然、灵活；咬字、吐字准确、清晰；气息平稳、均匀、流畅；歌唱投入、表情得体。

### 一、歌唱的姿势

如果是站着演唱，请将双脚平行分开，或一前一后的站立，重心放在前脚掌上。双腿伸直，膝盖



不要弯曲，小腹和腰的两侧微吸，胸部要挺起；肩膀向外扩展，感受脊椎分别向上下两个方向延伸，双手垂直于身体两侧，身体挺拔，很有精神。头部要摆正，下巴微收，两眼平视前方，嘴角微微上扬，面带微笑。如果是坐着演唱，要坐在椅子的前二分之一或是三分之一处，上半身的要求与站立歌唱时的要求一样。身体不要靠在椅背上，双手放在大腿上，上身挺直，双脚平行分开与肩同宽。

这里要提醒队员：无论站着演唱或是坐着演唱，都不要用脚打拍子，也不要点着头唱歌，整个人要处于自然、兴奋的歌曲状态当中。

## 二、歌唱的呼吸

歌唱的呼吸是歌唱的动力和基础，也是音准、语言、共鸣的基础。

歌唱时的呼吸不同于我们正常生活中的呼吸，生活中的呼吸是下意识的，空气的吸入量少而浅，呼气与吸气相对均匀而平稳；歌唱时的呼吸靠主观意识控制，吸气快而深，呼气慢而稳。歌唱时，声带受呼出的气流振动声带发出声音，然后再通过人体的共鸣腔体产生共振现象而扩大声音。气息的流动决定着音乐的高低、长短、强弱及抑扬顿挫的变化，并由歌唱者用意识支配呼吸肌体灵活而有力的运动、控制来完成的。所以说，呼吸是歌唱的动力和基础。

歌唱的呼吸是通过鼻腔和口腔同时进行的，用鼻子吸气的同时，口腔内部要稍稍打开，硬软腭提起，面部舒展，并做抬高两颊提眉配合，这样就会吸得满而深。思想上不要想是在呼吸，而是打开口腔内部，两肋及腹部向外扩张，气息就会自然吸入。如果意识中想到是在呼吸，其结果往往吸气浅而不易下沉。

所谓呼气时的控制，是指在歌唱时必须保持吸气的感觉和状态。

腰部与横膈膜周围肌肉群相互对抗产生的力量，是歌唱呼吸的原理和动力。横膈膜周围肌肉群上、下的控制力，起到保持气息力量和控制气息流量的作用。歌唱时，用这种运动来支持声音。当这种支持声音的呼吸掌握灵活时，呼吸便成为歌唱时声音的支持。演唱时，发声器官会自觉地通过感情的要求与呼吸配合起来表现作品，这样，便产生了富有感情的纯净而明亮的歌声。

在低音区演唱的时候，气息的支持点应尽可能的低，也就是感觉上“向下走”，两肋扩展，稳住气息，使得呼气压力增大，感觉声音和气息的支持点呈反方向拉长，并保持这种状态。如果气息随着音高而上浮，那么就失去了支持的力量。喉部的发声器官就会加重负担，出现挤压和喊叫的现象。

要注意的是，吸气不可太深，否则会影响发声的灵活，吸气过多会使有关呼吸器官变得僵硬，同时也影响音高的准确。

有时乐句唱得不连贯、不流畅，甚至拖不住、唱不满，也是与气息太浅和控制不好有关。气一旦吸得僵而浅，喉头就不能放下来，高音就容易出现喊叫和音准偏离的现象，低音也下不来，整个合唱就难以得到和谐的声音。

另外，在换气时，不可将两肋完全松弛后再吸气，而是在前一乐句完结时，两肋尚未完全收缩的状态下，再进行扩张。因此，始终保持吸气的感觉是合唱成员始终不可忘记的守则。

## 三、歌唱的发声

我们在歌唱时发出的声音，是由于气息振动声带而产生的。歌唱时的发声不能像日常生活中的常