

# 大易图典举要

——·第三版·——

常秉义◎著



全国百佳出版社  
中央编译出版社  
Central Compilation & Translation Press

# 伏羲

卦畫光天道開前古  
六經之原羣聖之祖



太昊伏羲 姓风。相传他造书契代替结绳，制定嫁娶以成对的鹿皮为礼，教民从事渔猎畜牧。相传八卦是他首创的。

《易·系辞》记载：“河出图，洛出书，圣人则之。”《汉书·五行志》：“伏羲氏维天而望，受河图而画之，八卦是也。”现代科学证明，德国大科学家莱布尼茨发现的二进制原理以及克里克、沃生发现的64个遗传密码子等，与伏羲八卦与伏羲六十四卦体系完全吻合。大科学家李约瑟赞叹《周易》是“万有概念宝库”。

文王



虞為質成諸侯歸國  
易演後天語稱至德

周文王 黄帝之后，姓姬名昌。文王有圣德施仁政，曾被商纣王囚禁于羑里（今河南汤阴北）。传说他在囚禁羑里期间演练伏羲八卦，撰述《周易》。他解决虞、芮两国争端，使两国归附，还攻灭黎（今山西长治西南）、邶（今河南沁阳西北）、崇（今河南嵩县北）等国，建都于丰邑，在位50年。享年97岁。

孔子

扶植天地師範皇王  
六經宗祖萬世綱常



孔子 姓孔名丘，字仲尼，鲁国郈邑（今山东曲阜东南）人。孔子49岁为鲁国中都宰，51岁任司寇时，杀了少正卯。后来，孔子游历陈、蔡、宋、郑、卫、楚等国，都没有得到任用。于是，致力教育。相传孔子有弟子三千人，其中七十二人最优秀。孔子曾整理过《诗》《书》等文献，还删修过《春秋》，读《易》“韦编三绝”，系辞而作《十翼》。享年73岁。

楊雄

背棄漢息臣事  
耕室  
書莽大夫紫陽直筆



**楊雄** 字子云，广汉人。少好学，口吃不能畅谈。汉成帝时为待诏，曾作《甘泉》《羽猎》《长杨》《河东》四赋；仿《论语》作《法言》，仿《易经》作《太玄》，其《太玄》与大易殊途而同归。

## 陈抟



陈抟，字图南，自号扶摇子。寿至118岁。他隐居武当山、华山达60年之久，潜心修道，钻研易学，深究老庄旨意，体验内丹奥秘。他与当时的高人麻衣道者、吕洞宾过从甚密，切磋大道，硕果累累。

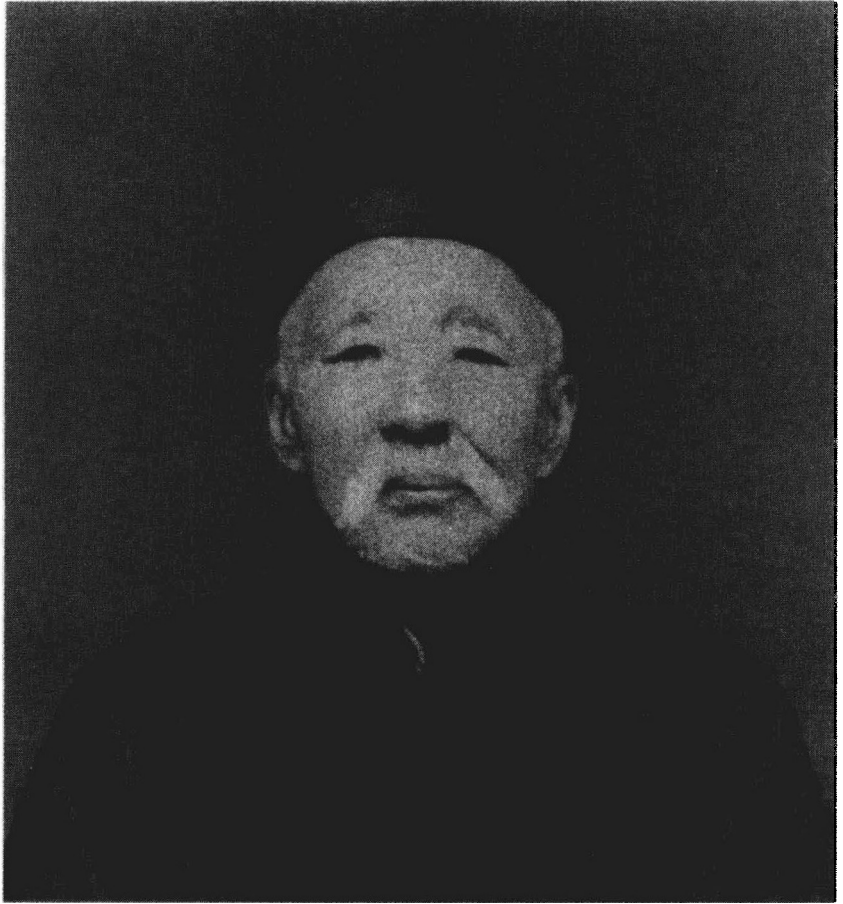
陈抟为先天易学的开山鼻祖，宋代出世的河图、洛书、古太极图、伏羲六十四卦圆方图等，都是从他那里传出来的。陈抟著《易龙图》，为麻衣道者《正易心法》作注。《龙图》可惜失传了，仅遗《易龙图序》一文，存《宋文鉴》。《正易心法注》是一部融道儒释三家之长，共阐大易原理的一部划时代的巨著。

邵康節

空中樓閣靜東軒  
外王內聖月窟天根



邵雍 字尧夫。先祖涿郡人，后居洛阳。他称自己是安乐先生，与司马光等人交往甚密。著有《皇极经世》60卷、《伊川击壤集》20卷。死后谥康节。他是先秦、西汉易道承前启后、继往开来的伟大人物。



行唐尚节之秉和先生（1870 - 1950） 民国时期大易学家尚秉和先生所著《焦氏易林注》《焦氏易詁》《周易尚氏学》《易说评议》《周易古筮考》等书，使失传两千多年的先秦易学复明于世，其功甚伟！





## 序

《易经》列于《诗》《书》《礼》《乐》《春秋》之先，居六经之首。其崇高地位，它书莫能及之。而历代学者研究《易经》形成一股汹涌澎湃的潮流，人们称之为“易学”。从孔子传《易》以来，历代传承不断。据司马迁《史记·儒林列传》曰：

自鲁商瞿《易》孔子，孔子卒，商瞿传《易》，六世至齐人田何字子庄，而汉兴。田何传东武人王同子仲，子仲传淄川人杨何。

又据《汉书·儒林传》介绍，田何又传《易》于梁人丁宽，“丁宽授同郡碭田王孙，田王孙授施雠、孟喜、梁丘贺，由是有施、孟、梁丘之学。”而施、孟、梁丘正处在汉武帝至汉宣帝时期，《易》学兴盛变革亦在此时，而其中的孟喜，正是焦延寿的老师，焦延寿又传京房，从而形成《易》学史上最为称奇的“象数”学派。

这就是说，自孔子传《易》，六传至田何，七传至丁将军。同时，丁将军又从周王孙受古义。古义者，并非孔子《十翼》，盖即许慎所谓秘书，即阴阳灾变之学也。之后，八传至田王孙，九传至孟喜，十传至焦延寿，十一传至京房。而阴阳灾变之学，皆出自孔门，为传《易》者所必学，田何、丁、田王孙、孟、焦、京，单传不绝于缕。基渊源之古，自不待言！

然而，十一传弟子京房，由于参政遇党祸，英年早逝，其著述甚丰，大多亡佚，仅存《京氏易传》三卷。而西汉易学，所谓孔子嫡传者三家，施雠、梁丘贺之《易》皆亡，唯有《焦氏易林》与《京氏易传》三卷独存。也就是说，西汉易学，到汉末，西京《易》存者，独





孟、京二家，有书无师，无以传习。

综上所述，除了孔子及其门徒留下的《易传》之外，不论田何、周王孙、丁宽、杨何以及施雠、孟喜、梁丘贺等等，其著作皆佚。也就是说，历史上众多的先秦、西汉之《易》，至东汉已佚，唯一留下一部《焦氏易林》完书。更令人痛心的是《焦氏易林》在华夏易学传承史上却被冷落、沉寂了两千多年。一位孔子嫡传第十代传人著作，始终不能堂皇地进入历史正史“经部”之中，而是被列入所谓“历数类”、“五行类”、“蓍龟类”、“术数类”之属，足证学术偏见危害之巨之深！反之，由于最重师传的西汉易学戛然中断，乃至使所谓“汉易”——东汉易学一下成了无源之水、无本之木，于是才有了马融、郑玄、荀爽、虞翻等旁门左道盛行的所谓“汉易”。先秦、西汉易道一以贯之、活泼无碍、运舞不休的象数符号系统突然消失，代之而起的是杂乱无章、不能归一的所谓“象数”——卦变、爻变、爻辰之类。从此，“易则易知，简则简从”的易象符号中道失传，充斥易坛的是不伦不类、繁琐之至的东汉之《易》。于是，才有横扫东汉之《易》，空谈易理的王弼之《易》！这就是两汉之交易学传承史上出现的断层现象，然而却彻底改变了先秦易道达两千年之久。所谓汉《易》，乃东汉之《易》；所谓宋儒之《易》理，乃义理，而非《易》理。历史上尽管易著多达三千部，但愈传愈晦。所以先儒赞《易林》实为易象之渊藪，研究大易，不读《易林》，则易象、易数、易义多晦，所以唯《易林》能补两千年《易》注之穷。因此，“今日之《易》说，东汉人之《易》说也。西汉所遗，皆零词断句，不能会其通。独《焦氏易林》尚为完书”。（尚氏语）一言以蔽之，东汉之《易》作为“正宗汉易”统治易坛达两千年之久，这种趋势一直延续至今！

《易》曰“硕果不食”。“易无思也，无为也，寂然不动，感而遂通”。《易》之道自古及今，纵贯天人，从未息止！一部《焦氏易林》巨著，终于在两千年后，使民国时期大家尚秉和大师“感而遂通”！易道传承才峰回路转，柳暗花明！<sup>①</sup>

尚秉和大师全面继承了焦氏易学之真髓，尤为突出的是，他从《焦氏易林》一书中系统地挖掘出伏羲易，从而找到了陈抟、邵雍先天

<sup>①</sup> 《焦氏易林注·导言》，光明日报出版社，2005年5月版。





## ◎ 序

易学的源头，终于成为一代宗师。其代表作为《焦氏易林注》《焦氏易诂》《周易古筮考》《易说评议》与《周易尚氏学》，蔚然成一家之言，从而使先秦象数易学复明于世，其功甚伟！他在《焦氏易林注·例言》中说：“《易林》之辞，无一字不从象生。”尚氏认为焦氏除沿用《易·说卦传》所传之象，“其所用之象与《易》有关者约百十余”，“其与《易》无关堆广之象尚不知其几百”。不论有关、无关，焦氏运用卦象，简直达到出神入化的境地。《说卦传》八卦之象仅112条，而焦延寿取象、立象、拟象，基本以《说卦传》为根本，进而又加以引申、派生出更为庞大的象数体系。<sup>①</sup>

那么，何以为“易则易知，简则简从”的易象符号呢？就是时空往来无碍、运舞不休的伏羲符号系统，其一以贯之的先天数、先天方位乃至正象、覆象、伏象，互体之象等和谐无间的、自然的、无为的动态整合，所谓大易也哉！

尚氏认为：“今以《焦氏易林》考之，其用先天卦象者，多于后天。而先天卦象，东汉诸儒多不知，致解《既济·九五》爻辞，及《大有》《同人》《师》《比》诸卦名，靡不错误。”尚氏进而从《焦氏易林》中找出先天卦象体系，诸如：乾南、坤北、离东、坎西、震东北、巽西南、艮西北、兑东南、乾一、兑二、离三、震四、巽五、坎六、艮七、坤八，以及乾日、兑月、离星、震辰、坤水、艮火、坎土、巽石等象，皆与邵雍《皇极经世》同。从其博大精深的系统看，当为先秦之遗法。从《易经》《易传》《焦氏易林》《易龙图》《正易心法》《皇极经世》等象数暗合，一以贯之的风格分析，在“藕断丝连”的易道传承路上，在五百年、千年大关之处总是奇峰矗立，光芒四射，从而使我们寻觅到漫漫长夜之中久违的，然而又一脉相承的易道传统象数系统。<sup>②</sup>

尚氏从《焦氏易林》中找出当今易学失传之象122条之多，用其证之《周易》，无一不合。如以乾为日，兑为月，坤为水解经，凡《易》言日月、言大川者皆迎刃而解。而东汉以来，人皆不知。《说卦传》以乾为金，不知艮坚亦为金；以离为龟，不知艮刚在上，亦为贝、为龟；以离为斧，不知兑决物、折物，方为斧；后儒以离为矢，不知

<sup>①②</sup> 《焦氏易林注·导言》，光明日报出版社，2005年5月版。





坎为棘、为匕、为穿，方为矢。巽为床，坤为臣、为邑，不知艮亦为床、为臣、为邑。凡如此象，多至一百二十余。要之，《易林》观本象与对象不分，故而象从“旁通”始明。《易林》以正象、覆（反）象杂用，故而圆通微妙！我们从 122 条失传之象中以正旧儒“误解、误象，如发云雾而见青天，如暗夜之逢华烛也”。<sup>①</sup>

《易林》在易学史上的最大贡献是象数之道的集成之功。故尚秉和曰：“故《易林》实集象学之大成。”从中我们可以一窥先秦以来原汁原味的“以象尽意”思维系统，从而感受到雄浑无比、博大精深的中华传统文化主流的内核。例如，兑为少女，亦为老妇；少女者，晚出之女；老女者，晚景之女，皆一象两意，时空之变化耳。而震为长男，又为小子；长男者，首生之子；小子者，幼小之子。一如尚氏所言：“盖以二人言，初生者长，后者少；以一人言，初少上老，此其义，唯《易林》知之，以《易林》书太古尚存古义，能得《周易》真解，为后儒所不知。”于是，才有旅之大壮之“独夫老妇”，夬之中孚之“孩子心愤”等语。又《说卦》以坎为月，而经多以兑为月，东汉诸儒不知而误以解经。先天之坎，后天之兑，皆同居正西，犹先天之离，后天之震，皆同居正东，所谓日东月西，所出之方也。《易林》之辞，字字皆本易象，象象皆本大易。“《易林》实为易象之渊藪，其为各家所无”，“《易林》所独有之象”，皆与经传“回环互证”，一统于大易。<sup>②</sup>

综上所述，我们幸得《焦氏易林》以窥先秦易道之真谛，我们幸得尚秉和《焦氏易林注》《易氏易诂》《周易尚氏学》等集大成之作，终于使两千年失传易道复明于世！

在易道传承史上，伏羲、周文王、孔子、焦延寿、陈抟、邵雍、尚秉和等圣贤，青出于蓝而胜于蓝。

易道是自然之道、生命（性命）之道及社会之道的产物。那么，上述“三道”的本质究竟为何？精巧绝伦的卦画符号系统之中的信息密码如何表达？又在说明或演示什么？这一连串的问题，自古及今，垂七千年华夏青史，炎黄子孙前赴后继，始终不懈地追索其原，探究其底里！

易道始于上古，兴于夏商周，集大成于春秋战国并延及西汉时期。

<sup>①②</sup> 《焦氏易林注·导言》，光明日报出版社，2005年5月版。





## ◎ 序

从西汉至五四运动二千多年以来，成为朝野文人学子必读书目，它对中华传统文化的形成和发展，既有奠基作用，又产生了极为深远的影响。所以《四库全书·经部》以易类为首，良有理也。

到了近现代，一大批权威学者，仍主张把《周易》作为国学入门最低限度必读书目之一。梁启超于1923年在《清华周刊》撰文，钱穆在西南联大给他的研究生开列的书目上，朱自清在1946年开列的《中国古代经典书目》，屈万里在1964年列举的38种典籍中，都将《周易》列为必读书目之一。1997年，由季羨林、张岱年、朱伯昆、厉以宁、任继愈、汤一介、李学勤、余敦康、吴良镛、庞朴、金克木、赵敦华、侯仁之、谢冕等50余位中国当代顶尖学者联合推荐的中外人文经典书目中，包括应读书目30种，选读书目30种，其中在应读书目中，《周易》又列在群经之首。<sup>①</sup>

现代科学的不断进步，使人们发现，电脑二进制原理与六十四卦符号系统密切相关；伏羲六十四卦符号系统从0至63的过程周期，达到了天衣无缝的程度；而六十四个遗传密码子亦与伏羲六十四卦密吻无间，384个阴阳键又与384个阴阳爻完全对应！不论相对论的宇观层次，还是量子力学的微观层次；不论无穷大层次，还是无穷小层次，中华易医之道都给出全方位的思维模式。

综上所述，易道的核心即伏羲符号系统，天地生人千变万化，不出其左右。此乃易道、易学之内核及主流。对此，我辈必须有高屋建瓴的远见卓识，才能领悟易道真谛。陈抟传授先天之学，邵雍撰《皇极经世》，将先天之学发扬光大，使先传千古的大易复明于世，成为易学史上的集大成之作。第三版《大易图典举要》正是在陈、邵之先天易学、尚氏之象数学的基础加以深入浅出地撰写，只有《正易心法注》《皇极经世》《焦氏易林》与《易经》《易传》相结合，才能使两千年易学复明于世，才能直达“易简而天下之理得矣”的易道之巅峰，易学才能从“天书”、“玄学”中解放出来，进而轻松进入寻常百姓家。

《大易图典举要》第三版，重点突出了伏羲大易在《易经》中的核心地位。先天数、先天方位及伏羲大易系统，并不始于北宋之陈抟、邵雍，而在西汉业已流行。《焦氏易林》论之甚详。从其博大精深的系

<sup>①</sup> 陈凯东著：《周易浅释·序》，光明日报出版社。





# 大易图典举要

统来看，当为先秦之遗法。本书以陈抟《正易心法注》《龙图三变》、邵雍《皇极经世》、尚秉和《焦氏易林注》《焦氏易詁》《周易尚氏学》为标准，力图恢复失传两千年之久的先秦易学之真面貌。为此，对易道一些重要概念进行了拨乱反正的诠释。

本书在撰写过程中，得到常松、冯广华、马筱琨、马琳全力协助，才得以完成。

作者 庚寅岁仲夏于北京

电话 010-64739942

易道占筮之王

六





## 前 言

《周易》是中国传统文化的根基。传说伏羲氏、周文王、孔子三位圣贤都为之草创付出了极大的精力，故有“人更三历，世历三古”之说。《易传》曰：“书不尽言，言不尽意。”《老子》曰：“道可道，非恒道。名可言，非恒名。”“为学日益，为道日损，损之又损，以至于无为。”《易》之为书，不是一般学问之书，而是有关天道、地道、人道乃至万物化生之道的宇宙生命之学，故曰“易道”。它同《黄帝内经》《老子》等经典一样，是探究天人之际的大规律、大学问。这种学问以“天人合一”为基准。

《内经》曰：“天之在我者德也。”《易经》曰：“群龙无首吉。”《易传》曰：“生生之谓易，”“日新其德，”“日新之谓盛德，”“龙德而隐者也。”由此可见，天地大德曰生，天人合一的关键是德合，这才是古人留给我们最好的古训！因此，易道、医道皆道德文章，而大道神而明之，有时只可意会而不可言传，言传往往会走样，所以《易传》曰“书不尽言，言不尽意”。而真正的天人之学的师传往往“不立文字”，怕得就是词不达意。意者何也？“神无方而易无体，”“画人画虎难画心”，性灵之学，的确难以精当的表述。有鉴于此，上古作易者首先从“图画”入手，意在直截了当，一望而洞察其理，故有“得意忘象”之说。

伏羲时代尚无文字，八卦符号实即一种特殊的图。然而，由于历史的原因，三代以前的易图谁也没有看到，而八卦与六十四的不同结构图倒是留给我们的“活化石”，此外，依据《易传》记载的河图、洛书、太极图等，虽说是后代作品，但其意古远，与易理吻合，我们当然不可等闲视之！

图书之学，盛于宋元时代，据说约有几千幅之多，其中许多是深





## ◎ 大易图典举要

易道占筮之王

八

湛之作。德国大科学家莱布尼茨看到邵雍所传伏羲六十四卦图，就称之为“人类文明的最古纪念物”。因此，“图书之学”，广义上说，应包括八卦、六十四卦符号以及河图、洛书、太极图等为核心的图。这些图“神也者，妙万物而为言”“易与天地准，故能弥纶之地之道，”其功用“范围天地而不过，曲成万物而不遗”，具有无方无体之妙！莱布尼茨一睹易图，顿悟二进制算术原理，于是，电脑原理的问世，实归功于易图！当今64个遗传密码子与64卦物象对应，完全吻合，从而使易图在生命科学中具有特殊价值！

唐明邦先生认为，易图“往往予人们的理性思维以豁然开朗的启迪。图式简明，内涵丰富。既形象，又神奇，既简括，又深邃，直观又直观，抽象又抽象。上总天文，下涵地理，中摄人事，远取诸物，近取诸身，跨越时间，超越空间，饱经历史长河的冲刷淘汰，积淀于炎黄子孙思维习惯之中，有举一反三之奥妙，起闻一知十之作用。反映大化流行的规律，诱发对立统一的奇智，惊先哲而泣巫鬼，统直觉而启遐思。因象以明理，由体而下达，妙趣迭生，蔚为壮观。”<sup>①</sup>

从宋元以降，在几千幅千姿百态，妙意迭出的易图中，使人们避开文字的枯燥难解，直达性天之整体。整体、全部是什么？这犹如谈绝对真理一样，使人捉摸不透，不可理喻。然而，易图恰恰可以形象、直观地表述天地万有变化的整体性、多元性、全息性规律。例如太极阴阳一分为二法则就给现代分维理论以启迪。太极分形律是一门大有前途的大学问，二进制，遗传密码等现代经典理论皆囊括其中。根据天地人三才统一论，宇观运动与微观运动速率几乎一样快，这又一次诠释了易道之超前伟大！阴阳大化，五行系统是天地人大系统的信息传输通道，所谓“阴阳五行者，天地之道也，万物之纲纪，生杀之本始，变化之父母，神明之府也”。（《素问》）易图的广义无限性给人以强烈的感悟，大到北斗极星、二十八宿、日月五星，山川大洋，微至人体诸部乃至万物对应关系，无不兼赅。而且原始反终，周期循环，皆“天下之动，贞夫一者也”，一下子使人领悟到大一统的王道理论。孔子曰：“王者，一贯三为王”，天地人三才，一以贯之也。大一统者，就宇宙性而言也。

<sup>①</sup> 唐明邦：《邵雍评传·附录易图选粹》，南京大学出版社。







易图的兴起，归功于北宋初年的华山道士陈抟，举世闻名的河图、洛书、先天图、无极图皆出自于他手。后经刘牧、邵雍、周敦颐、朱震、朱熹等人发扬光大，终于形成了易学史上独树一帜的“图书之学”。然而，易图绝非宋人的首创，孔子《易传》言之凿凿，许多文献采取秘密口授心传，从不公之于众。刘大钧先生说：“以为宋人之图，虽始于陈抟，但其图乃宋人发挥《系辞》及扬雄《太玄》中的《玄图》和《大戴礼记》的《明堂》及《易纬·乾凿度》之郑玄注文等等而来，这些《易》图虽于《易》有补，但绝非宋人发明。”<sup>①</sup>

自古以来，《易经》以八卦、六十四卦以及卦爻辞组成，形成了一以贯之的大道之《易》，而其方法论及图式与之分离，也是顺理成章的事。易图正是从一以贯之的过程流中“抽象又抽象”，“直观又直观”的视角切入，使人窥破宇宙万物变化之谜，从而见微知著、见几而作。“先天而天弗违，后天而奉天时”，以“天德”为镜，“与天地合其德，与日月合其明，与四时合其序，与鬼神合其吉凶”。永远保持一颗纯而又纯的“性天”之心，达到人与自然的融洽协调，正是今天我们面临的重大难题。地球只有一个，天之道、地之道与人之道是一致的，其核心就是宇宙性、先天性，就是一个“德”字，此德非他，乃“天德”也，天德者，纯而又纯，不能再纯之德也。这个德，正是华夏先祖高度智慧的结晶，我们从本书众多易图中可以处处感悟到它的存在。用邵子的话说：“道在是矣。”

本书把重心放在“天地自然之易”上。所谓天地自然之易，是指河图、洛书、太极图、伏羲八卦、伏羲六十四卦圆方图等。文王八卦与文王六十四卦则是伏羲卦图的继续，故称“后天”。当今的二进制计算机原理、六十四个遗传密码子规律以及国内外金融市场波动规律统统是伏羲六十四卦过程的翻版，值得我们深思！所以，我们重在从伏羲易图这个源头上切入。陈抟的《易龙图》、麻衣道者《正易心法》、陈抟作注以及邵雍《皇极经世》先天之学皆为大易之根本，都是与伏羲易图有关，故加以重点介绍。

本书从古今千余幅易图中，分门别类，精选出百余幅易图，并附之原作之文，诠释其图，纲举目张，重点突出。最后编者综述，从而

<sup>①</sup> 《周易八卦图解·序言》巴蜀书社，2003年版。

