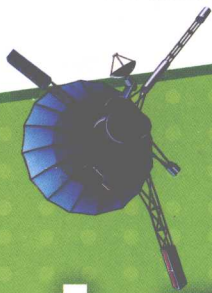
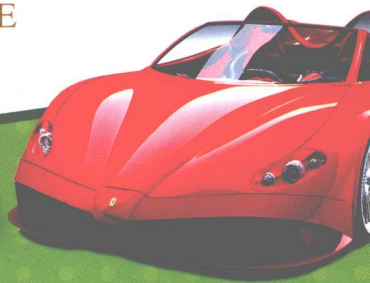


推 / 荐 / 给 / 孩 / 子 / 的 / 优 / 秀 / 课 / 外 / 读 / 物

彩图注音版

ERTONG SHIWANGE WEISHENME

本书精选了500余幅精美图片，涵盖中国孩子最爱问的问题，内容丰富，可读性强。



儿童 十万个为什么

启发孩子积极思考 培养科学探索意识

《儿童十万个为什么》

包含动物世界、植物王国、气象、文化艺术、科技发明等内容。本书图文并茂、生动有趣，集科学性、趣味性、实用性于一体，开阔视野，增长知识，是少年儿童最佳的课外读物。



YZLI0890111884

刘岩 / 主编



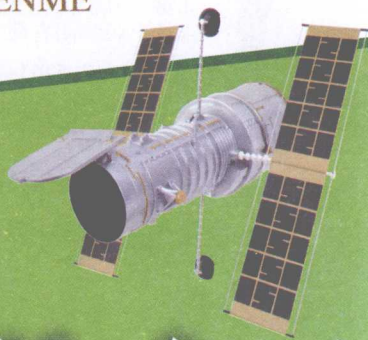
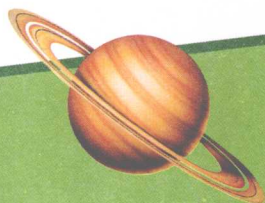
吉林出版集团有限责任公司

上



彩图注音版

ERTONG SHIWANGE WEISHENME



儿童 十万个为什么

上

刘岩 / 主编



吉林出版集团有限责任公司



图书在版编目 (CIP) 数据

儿童十万个为什么: 全3册/刘岩主编. —长春:
吉林出版集团有限责任公司, 2011.12

ISBN 978-7-5463-7079-8

I. ①儿… II. ①刘… III. ①科学知识-儿童读物
IV. ①Z228.1

中国版本图书馆CIP数据核字 (2011) 第222666号

儿童十万个为什么 (上)

主 编: 刘 岩

责任编辑: 韩劲松 崔 岩

封面设计: 红十月图文设计有限公司

版式设计: 小雨工作室

开 本: 880mm × 1230mm 1/32

字 数: 240千字

印 张: 21

印 数: 1-5000册

版 次: 2012年1月第1版

印 次: 2012年1月第1次印刷

出 版: 吉林出版集团有限责任公司

发 行: 吉林出版集团外语教育有限公司

地 址: 长春市泰来街1825号

邮 编: 130011

电 话: 总编办: 0431-86012683

发 行 部: 0431-86012675 0431-86012826 (Fax)

网 址: www.360hours.com

印 刷: 沈阳美程在线印刷有限公司

ISBN 978-7-5463-7079-8 定价: 49.80元

版权所有 侵权必究 举报电话: 0431-86012683

前言

当今社会是一个经济飞速发展的社会，知识的海洋浩瀚无垠。而作为世界未来主人的孩子，当他们面对神秘的大千世界时，总是充满着希望和幻想，怀着童真的好奇和求知的渴望，孩子们最常说的一句话就是“为什么”。

为此，我们精心选录了孩子们应该知道、最具趣味性的诸多内容，推出了这套拼音版《儿童十万个为什么》。其中包括动物植物、军事航天、宇宙地球、艺术文化、中外历史、科学知识、科技发明、生活百味、海洋气象、未解之谜、旅游观光等几大类内容。在语言叙述的过程中，我们力求简洁、通俗、易懂；在内容的选排上，我们力求趣味性强、知识性强、与日常生活接近，相信将会使孩子们收到意想不到的学习效果。

在此，我们也衷心的祝愿每一位小朋友在这套拼音版《儿童十万个为什么》的陪伴下茁壮成长！





目录 MULU

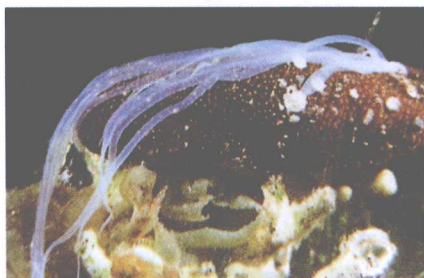
动物植物

DONGWU ZHIWU



你认识海葵吗 / 2

为什么说珊瑚是美丽的海中森林 / 3



你知道水母是什么吗 / 4

你了解蚯蚓吗 / 6

为什么说砗磲 (chē qú) 是最大的贝 / 7

海螺的壳有什么用 / 8

乌贼会喷墨吗 / 9

为什么章鱼有八只爪 / 11

你知道蜘蛛吗 / 12

海参怎样抛肠逃命 / 13

为什么海星有“分身”的本领 / 14

为什么蟑螂是最古老的昆虫 / 16

为什么蝗虫成群活动 / 17

为什么说螳螂是大刀杀手 / 19

蜜蜂是怎样分工的 / 20

为什么说蝴蝶是美丽的精灵 / 22

蜻蜓为何点水 / 23

你了解金龟子吗 / 24

为什么细菌不毒苍蝇自己 / 25



为什么说蝉是最长寿的

昆虫 / 26

竹节虫是什么样的 / 28

乌柏大蚕蛾是最大的蛾吗 / 29

瓢虫是害虫吗 / 30

你认识热带鱼吗 / 31

海马为什么雄性育儿 / 32

射水鱼为什么会射水 / 33

弹涂鱼怎样爬树 / 35

娃娃鱼是什么样的 / 36

你认识树蛙吗 / 37

箭毒蛙和雨蛙有什么不同 / 38

你了解蛇吗 / 39

为什么说麻雀益大于害 / 41



雷鸟为什么爱换新衣 / 42

巨嘴鸟是什么样的 / 42

太阳鸟是什么样的 / 44

黄鹂是什么样子 / 45

织巢鸟为什么会织巢 / 47

雨燕飞行的速度有多快 / 48

杜鹃是怎样借窝生蛋的 / 49

啄木鸟是怎样为树治病的 / 50

为什么说园丁鸟是建筑师 / 51



为什么猫头鹰夜间捕食 / 52

为什么说丹顶鹤是湿地珍

禽 / 54

黑鹳是什么样子 / 55

牛背鹭是什么样子 / 56

你知道翠鸟吗 / 58

你了解鸳鸯吗 / 59

为什么绿头鸭结伴远航 / 61

冠鱼狗是什么样的 / 62

你认识几维鸟吗 / 63

为什么金雕是“猛禽之王” / 66

为什么说鸵鸟是鸟中巨人 / 66

为什么鹦鹉善于学人说话 / 68

孔雀为什么喜欢开屏 / 69

你知道企鹅吗 / 71

为什么称军舰鸟是“强盗

鸟” / 74

为什么说袋鼠是善跳的动物 / 76

树袋熊是什么样子 / 78

为什么说红狐是红衣谋士 / 80

穿山甲是什么样的 / 81

海豚为什么招人喜爱 / 82



海中的庞然大物是谁 / 84

你认识海豹吗 / 86

你知道海狮吗 / 88

为什么说非洲狮是“百兽之王” / 90

为什么说骆驼是“沙漠之舟” / 92

为什么称熊猫为“国宝” / 94

你认识黑熊吗 / 96

你了解犀牛的生活习性吗 / 97

谁是陆地上最大的动物 / 98

你知道长脖子的长颈鹿吗 / 101

你了解老虎的生活习性吗 / 103

斑马身上的条纹有什么用 / 105

河马是最大的两栖动物吗 / 107

大猩猩是什么样的 / 109

你认识蘑菇吗 / 110

苔藓是什么样的 / 111

杉树是什么样的 / 113

核桃的外壳那么硬,能发芽吗 / 113

为什么说柏树是长寿之木 / 115

铁树能开花吗 / 116

你认识美丽的玫瑰花吗 / 118

为什么说荷花是水中芙蓉 / 120

为什么说王莲是莲中王 / 121

为什么说杜鹃花是“花中西施” / 123

为什么说牡丹是“花中贵族” / 125



你知道康乃馨是什么样
子吗 / 126
为什么说月季是“花中之
后” / 128
你知道茉莉花吗 / 130

科技发明

KEJI FAMING



你知道飞机的历史吗 / 132
火车为什么要在钢轨上
行驶 / 133
潜水衣是怎样发明的 / 134
麻醉药是如何发明的 / 135
造纸术是如何发明的 / 136
火药是如何发明的 / 137



电灯是如何发明的 / 138
显微镜是如何发明的 / 140
炸药是如何发明的 / 141
电视机是如何发明的 / 142

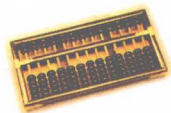
你知道能思维的机器人吗 / 144
谁发明了电话 / 145
指南针是如何发明的 / 147



谁发明了输血术 / 148
谁发明了听诊器 / 150
谁发明了印刷术 / 152
为什么针灸有神奇的疗效 / 154
李时珍是怎样的杰出医
学家 / 156
防弹玻璃真的能防弹吗 / 157

科学知识

KEXUE ZHISHI



算术和数学有什么区别 / 160
为什么不能随便移动小
数点 / 161
如何保持温暖 / 162
为什么人和动物感觉不到大气
的压力 / 163



信用卡是怎么回事 / 185
旧书报为什么会发黄 / 186

气球为什么能吊起重东西 / 164
什么是折射 / 165
什么是反射 / 167
人的眼睛可靠吗 / 168
为什么能用冰取火 / 169
物体受热后为什么会膨胀 / 171
你知道神奇的高压电吗 / 172
鸡蛋在盐水中能浮起来吗 / 173
为什么物体会落到地上 / 174
为什么运动的物体都有
惯性 / 176
什么是杠杆原理 / 177
为什么弹簧能伸缩 / 179
为什么火柴头朝上着得慢 / 180
为什么鞭炮一点火就爆炸 / 181
为什么物质没有氧气不能
燃烧 / 182
克隆绵羊“多利”是怎么
回事 / 184

生活百味

SHENGHUO BAIWEI



喝完汽水为什么打嗝 / 188
你知道笑的好处吗 / 188
冰淇淋能多吃吗 / 190
脑袋越大越聪明吗 / 190
气味为什么看不到 / 191
警告标志为什么用黄色 / 192
为什么说长跑是减肥的好
方法 / 193
受伤后血为什么能止住 / 194



人为什么会出汗 / 195
人为什么会流泪 / 195
人为什么有时打喷嚏 / 197
为什么一心不可二用 / 197

人感冒时为什么会流鼻涕 / 199

为什么有人天生就是

卷头发 / 200

人的眼睛怕冷吗 / 200



眼睛为什么能看东西 / 201

人的眼睛为什么长在脑袋

前方 / 202

吮吸手指好吗 / 204

人的记忆是天生的吗 / 204

人为什么会长痱子 / 205

为什么刚生下来的小孩没有牙

/ 206

为什么睡醒后不宜做剧烈

运动 / 207

烧烤类食物为什么不能多吃

/ 208

为什么不能生吃鸡蛋 / 209

经常不吃早餐好吗 / 210

耳朵进水怎么办 / 211

维生素对人体有什么作用 / 212

为什么炒勺的手把是木

制的 / 213

动物植物

DONGWU ZHIWU





你认识海葵吗

hǎi kuí
海葵

hǎi kuí shì fù zài jiāo shí
海葵是附在礁石
hé hǎi àn biān de fáng pō shàng
和海岸边的防坡上，
huò zhù zài qiǎn shuǐ lǐ de shēng
或住在浅水里的生
wù cháo tuì shí hǎi kuí kàn
物。潮退时，海葵看
qǐ lái xiàng yì tuán tuán de hū
起来像一团团的糊
zhuàng wù wán quán jìn zài hǎi
状物。完全浸在海



shuǐ lǐ shí tā men kàn qǐ lái jiù xiàng zhàn fàng de huā duǒ yīn wèi hǎi kuí de
水里时，它们看起来就像绽放的花朵，因为海葵的
shēn tǐ chéng píng zhuàng dǐng bù zhōu wéi yǒu yì xiē duǎn xiǎo de chù jiǎo xiàng huā
身体呈瓶状，顶部周围有一些短小的触角，像花
bàn yí yàng kě shì tā men bìng bú shì zhí wù ér shì dòng wù hǎi kuí shì shí
瓣一样。可是，它们并不是植物而是动物。海葵是食
ròu dòng wù tā shēn shàng zhǎng zhe hěn duō chù shǒu chù shǒu shàng bù mǎn cì shì
肉动物，它身上长着很多触手，触手上布满刺螫
xì bāo dāng xiǎo dòng wù bù xiǎo xīn pèng dào zhè xiē chù shǒu shí jiù huì lì kè
细胞，当小动物不小心碰到这些触手时，就会立刻
gǎn dào hún shēn má bì zhè shí hòu hǎi kuí jiù huì yòng chù shǒu bǎ zhè xiē yú xiā
感到浑身麻痹，这时候海葵就会用触手把这些鱼、虾
děng de xiǎo dòng wù lā jìn zuǐ lǐ tǒng tǒng chī diào
等的小动物拉进嘴里，统统吃掉。

hǎi kuí jìng jìng de dǎo zài hǎi dǐ de shā dì zhōng xiǎng
海葵静静地躲在海底的沙地中享
shòu zhe yōu xián de suì yuè tā
受着悠闲的岁月，它
men cóng bù nuó dòng shēn tǐ xún
们从不挪动身体寻

qiān zī bǎi tài de hǎi kuí
千姿百态的海葵





zhǎo shí wù hǎi yáng zhōng de shí wù zhēn shì tài fēng fù le tā men zhǐ yào shēn
找食物。海洋中的食物真是太丰富了，它们只要伸
shēn chù xū jiù kě yǐ bǔ zhuō dào nà xiē dà yì de jiā huǒ le
伸触须，就可以捕捉到那些大意的家伙了。

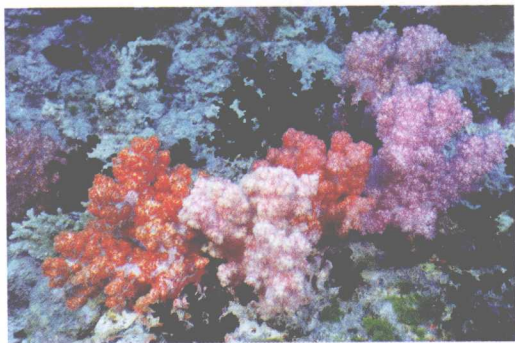
jǐn guǎn hǎi kuí de chù xū yǒu dú ér qiě zài bǔ shí shí shí fēn yǒu yòng
尽管海葵的触须有毒，而且在捕食时十分有用，
dàn shì tā men hái shì bù kě bì miǎn de chéng wéi yì xiē dòng wù de xī shēng
但是它们还是不可避免地成为一些动物的牺牲
pǐn yǒu xiē hǎi shēng dòng wù néng fēn mì chū mǒu zhǒng huà xué wù zhì lái zhōng hé
品。有些海生动物能分泌出某种化学物质来中和
hǎi kuí chù xū de dú xìng shǐ tā wú fǎ zài zhē bié de dòng wù
海葵触须的毒性，使它无法再蜇别的动物。



为什么说珊瑚是美丽的海中森林

qù guò hǎi biān de xiǎo péng
去过海边的小朋

yǒu kě néng dōu zhī dào zài wēn
友可能都知道，在温
nuǎn qīng chè de hǎi shuǐ zhōng jīng
暖清澈的海水中，经
cháng huì kàn jiàn shān hú yán shí
常会看见珊瑚岩石，
shān hú de wài guān rú tóng zhí
珊瑚的外观如同植
wù dàn shí jì shàng tā men què
物，但实际上它们却



shān hú
珊瑚

shì dì dì dào dào de dòng wù yǔ hǎi kuí yí yàng dōu shǔ yú qiāng cháng dòng wù
是地地道道的动物，与海葵一样都属于腔肠动物
zhōng de huā chóng lèi qí zhī shàng de huā biàn shì yóu wú shù de shān hú chóng
中的花虫类。其枝上的“花”便是由无数的珊瑚虫
jù jí ér chéng de shān hú chóng shì yì zhǒng shuǐ xī zhuàng de qiāng cháng dòng
聚集而成的。珊瑚虫是一种水螅状的腔肠动
wù tā men lì yòng chù shǒu bǔ shí fú yóu shēng wù měi gè shān hú chóng qī jū
物。它们利用触手捕食浮游生物，每个珊瑚虫栖居
zài yí gè bēi zhuàng de shān hú gǔ gé zhōng yì xiē shān hú chóng sǐ hòu líng
在一个杯状的珊瑚骨骼中。一些珊瑚虫死后，另



shān hú
珊瑚

hú jiāo shì wǔ guāng shí sè de xiǎo xiā hǎi kuí hǎi xīng hǎi guō yú hé hǎi huán
珊瑚礁是五光十色的小虾、海葵、海星、海蛞蝓和海环
chóng de jiā yuán
虫的家园。

wài de shān hú chóng zài lǎo de shān
外的珊瑚虫在老的珊
hú gǔ gé dǐng shàng yíng zào xīn bēi
瑚骨骼顶上营造新杯。
yīn cǐ shān hú huì bú duàn zēng dà
因此，珊瑚会不断增大
zēng gāo
增高。

zài dà hǎi zhōng de shān hú
在大海中的珊瑚，
wǔ yán liù sè qiān biàn wàn huà tā
五颜六色，千变万化。它
men yǒu de xiàng sōng shù yǒu de xiàng
们有的像松树，有的像
huā duǒ kàn shàng qù zhēn xiàng qiān zī
花朵，看上去真像千姿
bǎi tài de zhí wù xíng chéng de shān
百态的植物。形成的珊

你知道水母是什么吗

shuǐ mǔ shì yì zhǒng shí fēn dī děng de dòng wù cháng cháng piāo fú zài hǎi
水母是一种十分低等的动物，常常漂浮在海
miàn shàng suí bō zhú liú dà duō shù shuǐ mǔ dōu shì bàn tòu míng de yīn wèi
面上，随波逐流。大多数水母都是半透明的，因为
tā men de shēn tǐ zhōng hán yǒu yǐ shàng de shuǐ fēn shuǐ mǔ de wài xíng
它们的身体中含有95%以上的水分。水母的外形
duō zhǒng duō yàng yǒu de xiàng yì bǎ chēng kāi de yǔ sǎn yǒu de xiàng yì méi
多种多样，有的像一把撑开的雨伞，有的像一枚
yìng bì yǒu de xiàng mào zi děng děng shí fēn piào liang dàn shì tā men dōu zhǎng
硬币，有的像帽子，等等，十分漂亮。但是它们都长
zhe xǔ duō cháng cháng de yǒu dú de chù shǒu rú guǒ nǐ yòng shǒu qù chù mō tā
着许多长长的有毒的触手，如果你用手去触摸它，


 shuǐ mǔ
水母

zhǔn huì bèi zhē de téng tòng nán rěn
准会被蜇得疼痛难忍。

shuǐ mǔ yǒu yù cè fēng yǔ
水母有预测风雨

de běn lǐng dà hǎi fēng píng làng jìng
的本领。大海风平浪静

shí shuǐ mǔ zài jìn hǎi chù yōu xián
时，水母在近海处悠闲

zì dé de shēng jiàng piāo yóu bù
自得地升降、漂游。不

yí huì er tā men xiàng tīng dào shén
一会儿，它们像听到什

me mìng lìng shì de fēn fēn lí kāi hǎi àn yóu xiàng dà hǎi shēn chù yí huì
么命令似的，纷纷离开海岸，游向大海深处。一会

er kuáng fēng hū xiào ér lái bō tāo xiōng yǒng fēng bào lái lín le kē xué jiā
儿，狂风呼啸而来，波涛汹涌，风暴来临了。科学家

gēn jù shuǐ mǔ de zhè gè tè xìng shè jì le shuǐ mǔ ěr fēng bào yù bào yí
根据水母的这个特性设计了“水母耳”风暴预报仪。

zhè zhǒng yí qì yóu lǎ ba jiē
这种仪器由喇叭、接

shōu cì shēng bō de gòng zhèn qì
收次声波的共振器、

yā diàn biàn huàn qì jí zhǐ shì qì
压电变换器及指示器

zǔ chéng lǎ ba néng zuò
组成。喇叭能作360°

de xuán zhuǎn dāng tā jiē shōu dào
的旋转，当它接收到

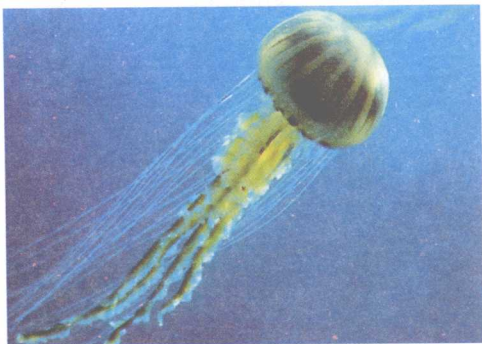
8~13 hē zī de cì shēng bō
8~13赫兹的次声波

shí xuán zhuǎn huì lì jí zì dòng
时，旋转会立即自动

tíng zhǐ rén men gēn jù zhǐ shì qì de zhǐ zhēn hái kě zhī dào fēng bào de qiáng
停止。人们根据指示器的指针，还可知道风暴的强

dù zhè zhǒng yí qì yì bān kě yǐ tí qián shí jǐ gè xiǎo shí zuò chū yù bào
度。这种仪器一般可以提前十几个小时作出预报，

cóng ér bǎo zhèng hǎi shàng háng xíng de ān quán
从而保证海上航行的安全。


 shuǐ mǔ
水母



你了解蚯蚓吗

xiāng xìn qiū yǐn duì yú měi gè xiǎo
相信蚯蚓对于每个小
péng yǒu lái shuō shí zài shì tài shú xī le
朋友来说实在是太熟悉了，

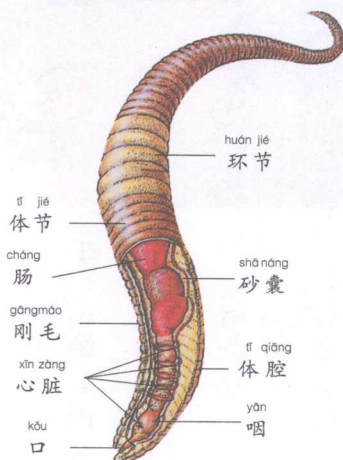
知识加油站

nǐ zhùyì guò méi yǒu qiū yǐn jì méi zhǎng yǎn jīng
你注意过没有，蚯蚓既没长眼睛，
yě méi zhǎng ěr duo nà me tā néng bù néng kàn dōng xī
也没长耳朵。那么，它能不能看东西、
tīng shēng yīn ne
听声音呢？

yuán lái qiū yǐn sù rán méi yǒu yǎn jīng kàn bú dào
原来，蚯蚓虽然没有眼睛，看不到
guāng xiàn shēn tǐ shàng què yǒu néng gǎn gù guāng xiàn de gǎn
光线，身体上却有能够感觉光线的感
jué xì bāo qiū yǐn de shēn tǐ shàng chū le fù miàn yǐ wài
觉细胞。蚯蚓的身体上，除了腹面以外，
qí tā gè bù fēn dōu fēn bù zhe duì guāng de gǎn jué qì zhè
其他各部分都分布着对光的感受器，这
zhǒng gǎn jué qì zài qián duān jǐ jié zhōng fēn bù jiào duō yǒu
种感受器在前端几节中分布较多。有
le zhè xiē gǎn jué qì qiū yǐn jiù néng biàn bié guāng de qiáng
了这些感受器，蚯蚓就能辨别光的强
ruò zuò chū fǎn yīng
弱，作出反应。

qiū yǐn sù rán méi yǒu ěr duo bù néng tīng dào shēng
蚯蚓虽然没有耳朵，不能听到声
yīn dàn tā de pí fū lǐ yǒu líng mǐn de gǎn jué xì bāo nǐ
音，但它的皮肤里有灵敏的感觉细胞。你
qiāo jī zhuō zǐ de zhèn dòng tōng guò bō lí piàn chuán dào tā
敲击桌子的振动，通过玻璃片，传到它
pí fū de gǎn jué xì bāo suǒ yǐ jí shǐ yǐ diǎn qīng wēi de
皮肤的感觉细胞，所以即使一点轻微
zhèn dòng qiū yǐn yě néng gǎn jué dào dāng tā men gǎn jué
振动，蚯蚓也能够感觉到。当它们感觉
dào dí rén de xíng dòng bǐ rú shuō yī zhī yǎn shǔ zài fù jìn
到敌人的行动，比如说一只鼯鼠在附近
wā tǔ tā men cháng huì táo wǎng dì biāo
挖土，它们常常会逃往地表。

qiū yǐn nèi bù jié gòu tú
蚯蚓内部结构图



yǐ zhì yú wǒ men dōu kuài yào hū lüè
以至于我们都快要忽略
tā de zhòng yào xìng le qiū yǐn de
它的重要性了。蚯蚓的
shēn tǐ yóu xǔ duō huán jié gòu chéng
身体由许多环节构成，
měi yī jié dōu shēng yǒu gāng máo yòng
每一节都生有刚毛，用
lái zhī chēng shēn tǐ shēn suō yùn dòng
来支撑身体伸缩运动。
qiū yǐn zài jìn shí de guò chéng zhōng
蚯蚓在进食的过程中
huì cù jìn zhí wù chéng fèn de fēn
会促进植物成分的分
jiě shǐ dé qí zhōng yǒu yì de yíng
解，使得其中有益的营养
yǎng chéng fèn shèn rù tǔ zhōng tā
养成分渗入土中。它
men bù duàn de zài tǔ lǐ wā dòng
们不断地在土里挖洞，
shǐ kōng qì xún huán liú tōng yě shǐ
使空气循环流通，也使



yǔ shuǐ kě yǐ shì liàng pái zǒu rú
雨水可以适量排走。如
guǒ méi yǒu qiū yǐn ní tǔ hěn kuài
果没有蚯蚓，泥土很快
jiù huì biàn de jiān yìng háo wú shēng
就会变得坚硬，毫无生
mìng lì
命力。



qiū yǐn zài wā dòng shí huì jiāng
蚯蚓在挖洞时会将
ní tǔ duī fàng zài yì biān huò zhí jiē
泥土堆放在一边或直接
bǎ ní tǔ tūn dào dù zi li zhè
把泥土吞到肚子里，这

yàng qiū yǐn hái kě yǐ chōng jī ne yǒu xiē qiū yǐn bǎ tūn yàn xià de ní tǔ dài
样蚯蚓还可以充饥呢！有些蚯蚓把吞咽下的泥土带
dào dì biǎo yòu yǐ xiǎo tǔ lì huò qiū yǐn fèn de xíng shì jiāng qí pái xiè chū lái 。
到地表，又以小土粒或蚯蚓粪的形式将其排泄出来。

qiū yǐn yě huì pá chū dòng wài tuō yì xiē dì shàng de zhí wù cán yè lái
蚯蚓也会爬出洞外，拖一些地上的植物残叶来
chī
吃。

wǒ men yě zhī dào dāng rén men bù xiǎo xīn nòng diào qiū yǐn shēn tǐ de yí
我们也知道，当人们不小心弄掉蚯蚓身体的一
bù fēn xīn de jié huì xùn sù shēng zhǎng zài shēn tǐ de qián hòu liǎng duān suǒ yǐ
部分，新的节会迅速生长在身体的前后两端。所以
shuō qiū yǐn shì jù yǒu hěn qiáng de zài shēng néng lì de
说蚯蚓是具有很强的再生能力的！



为什么说砗磲是最大的贝

rú guǒ nǐ kàn dào chē qú nǐ yí dìng huì hěn jīng yà yīn wèi tā zhǎng
如果你看到砗磲，你一定会很惊讶，因为它长
de shí zài shì tài dà le chē qú de bèi ké dà ér hòu yì bān cháng 1 mǐ
得实在是太大了。砗磲的贝壳大而厚，一般长1米，
dà de kě dá 1.8 mǐ zhòng yuē 250 qiān kè shì shuāng ké bèi zhōng de guān
大的可达1.8米，重约250千克，是双壳贝中的冠