



看图走天下丛书

KANTU ZOU TIANXIA CONGSHU



# 走进世界著名

ZOUJIN SHIJIE ZHUMING LINGMU

# 陵墓

本丛书编委会 编

以天下之大，穷一人毕生之财力、精力欲遍游之，难矣！秀才不出门，便知天下事。  
“看图走天下丛书”带您走近世界奇景胜迹，阅尽天下文明遗产。

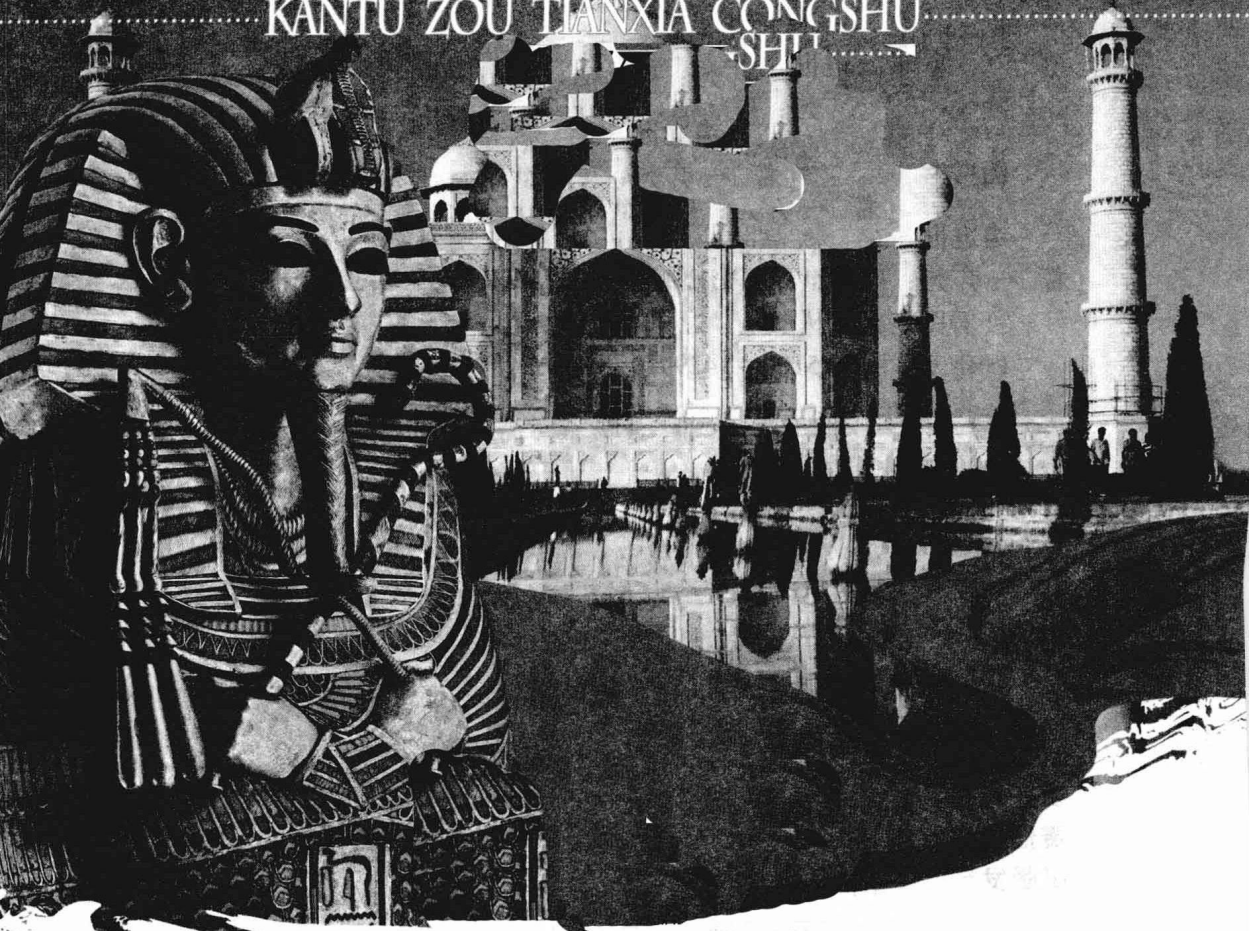


中国出版集团  
世界图书出版公司



看图走天下丛书

KANTU ZOU TIANXIA CONGSHU  
SHU



# 走进世界著名 陵墓

本丛书编委会 编

以天下之大，穷一人毕生之财力、精力欲遍游之，难矣！秀才不出门，便知天下事。  
“看图走天下丛书”带您走近世界奇景胜迹，阅尽天下文明遗产。



世界图书出版公司  
广州·上海·西安·北京

## 图书在版编目 (CIP) 数据

走进世界著名陵墓 / 《看图走天下丛书》编委会编  
著. — 广州: 广东世界图书出版公司, 2009. 12  
(看图走天下丛书)  
ISBN 978 - 7 - 5100 - 1429 - 1

I. ①走… II. ①看… III. ①陵墓 - 简介 - 世界 - 青  
少年读物 IV. ①K917 - 49

中国版本图书馆 CIP 数据核字 (2009) 第 218009 号

## 走进世界著名陵墓

---

责任编辑: 鲁名琰

责任技编: 刘上锦 余坤泽

出版发行: 广东世界图书出版公司

(广州市新港西路大江冲 25 号 邮编: 510300)

电 话: (020) 84451969 84453623

http: //www. gdst. com. cn

E - mail: pub@gdst. com. cn, edksy@sina. com

经 销: 各地新华书店

印 刷: 北京燕旭开拓印务有限公司

(北京市昌平马池口镇 邮编: 102200)

版 次: 2011 年 4 月第 1 版第 2 次印刷

开 本: 787mm × 1092mm 1/16

印 张: 13

书 号: ISBN 978 - 7 - 5100 - 1429 - 1/K · 0046

定 价: 25.80 元

---

若因印装质量问题影响阅读, 请与承印厂联系退换。



## 前 言

陵墓,狭义言之,是指用石头或其他耐久的材料修建而成的帝王、领袖、名流的坟地;广而言之,泛指各种类型的墓葬、陵园。古往今来,最负盛名的陵墓往往是为帝王、领袖或其他圣贤名流兴建的雄伟建筑。

“世界七大奇迹”之首的古埃及金字塔亘古即存、万世不灭的不朽气质,给世人留下了许多感慨和猜测,更留下了神话般的传说。

我国的秦始皇陵无论是陵冢的高度、陵园规模,甚至地宫的豪侈程度,都堪称世界陵墓的翘楚,空前绝后,被誉为“世界八大奇迹”。清东陵集我国古代建筑之大成,其体系完整,布局严谨,规模宏大,整齐划一。内有帝陵5座、皇后陵4座、妃嫔陵5座。清西陵内的千余间宫殿建筑和百余座古建筑、古雕刻,气势磅礴,充分反映出了我国古代建筑艺术发展的高度水平和民族风格的优良传统,在世界上占有重要地位。

印度的桑奇窣堵波吸收了波斯、希腊的建筑及雕刻艺术,装饰繁缛富丽。整体建筑完整统一,雄浑古朴,庞大的规模加上砖石砌体的不可动摇的稳定感和厚重感,使整个建筑具有很强的纪念性;而轮廓复杂、雕刻精巧的栏杆和牌坊,与其身后简洁、粗犷的半球体圆冢形成强烈的对比,更加烘托出陵墓的庄严与肃穆。

法国的先贤祠的设计非常大胆,柱细墙薄,加上上部巨大的采光窗和雕饰精美的柱头,使室内空间显得非常轻快优雅。地下室名人祠墓林立,构成了法国大革命前后在历史天空里的一个庞大璀璨的星系。

本书范围涉及古今中外,为便于读者全面了解,在着重介绍陵墓本身的情况时,也注意涉及历史、考古、地理、宗教、建筑、文艺等各个方面,并



看图走天下丛书


Kantuzoutianxia Congshu



走进世界著名陵墓

ZOUJIN SHIJIE ZHUMING LINGMU

结合陵墓主人的事迹及和陵墓有关的史实、传说、神话以及轶闻等等穿插记叙,以期能激起读者的丰富想像和审美冲动。

· 走进世界著名陵墓 · 

2 

试读结束: 需要全本请在线购买: [www.ertongbook.com](http://www.ertongbook.com)

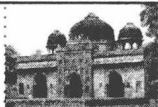


## 目 录

古埃及金字塔(埃及).....	1
哈特谢普苏特墓(埃及).....	5
图坦卡蒙墓(埃及).....	9
黄帝陵(中国) .....	13
孔林(中国) .....	17
曾侯乙墓(中国) .....	20
秦始皇陵(中国) .....	23
中山靖王刘胜墓(中国) .....	27
马王堆汉墓(中国) .....	32
汉武帝茂陵(中国) .....	36
唐太宗昭陵(中国) .....	40
武则天乾陵(中国) .....	44
宋太祖永昌陵(中国) .....	47
西夏王陵(中国) .....	51
成吉思汗陵墓(中国) .....	59
明太祖孝陵(中国) .....	63
明显陵(中国) .....	67
皇太极北陵(中国) .....	71

清东陵(中国) .....	74
清西陵(中国) .....	85
中山陵(中国) .....	98
毛主席纪念堂(中国) .....	101
仁德天皇陵(日本) .....	105
江西三古坟(朝鲜) .....	109
恭愍王陵(朝鲜) .....	112
胡马雍墓(印度) .....	116
泰姬陵(印度) .....	120
桑奇窣堵波(印度) .....	125
甘地陵(印度) .....	128
真纳墓(巴基斯坦) .....	132
顺化皇陵(越南) .....	135
雄王陵(越南) .....	138
胡志明主席陵(越南) .....	141
古尔—艾米尔陵园(乌兹别克) .....	145
摩索拉斯陵墓(土耳其) .....	148
马其顿王陵(希腊) .....	152
新圣女公墓(俄罗斯) .....	155
列宁陵墓(俄罗斯) .....	158
托尔斯泰墓(俄罗斯) .....	162
维也纳中央公墓(奥地利) .....	165
西敏寺(英国) .....	168
马克思墓(英国) .....	173
先贤祠(法国) .....	176





拉雪兹公墓(法国)·····	180
茶花女墓(法国)·····	184
卡苏比王陵(乌干达)·····	187
马赫迪陵墓(苏丹)·····	190
林肯墓园(美国)·····	194
阿灵顿国家公墓(美国)·····	198

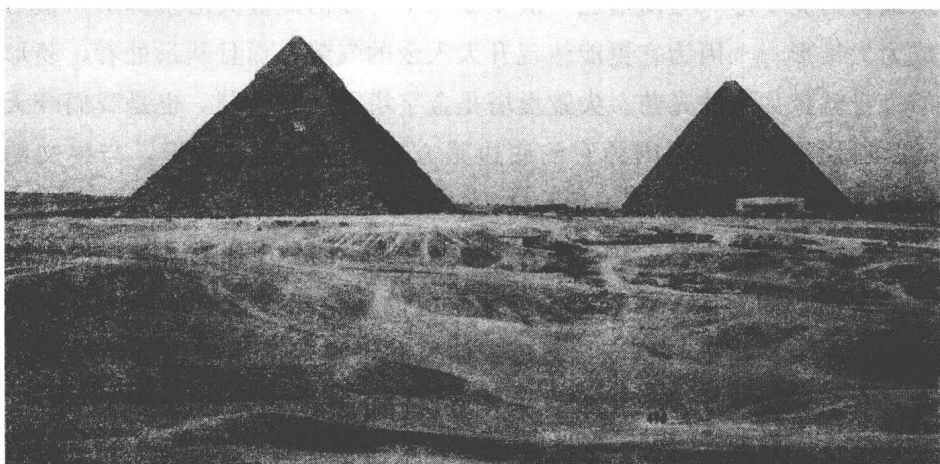




## 古埃及金字塔（埃及）

1789年7月21日，拿破仑率领他的远征军来到了埃及。当他在开罗遭遇到埃及统治者毛拉德本人指挥的阻拦时，面对着穆斯林的弯刀，这位科西嘉的小个子指着金字塔向他的“欧洲刺刀们”发了话。他说：“4000年的历史在蔑视你们！”

显然，拿破仑对埃及怀有无比的敬意和深刻的理解。金字塔，这些矗立在荒漠中的枯寂而冰冷的巨大石头堆，的确代表着埃及那曾盛极一时而又被人遗忘的历史，代表着远在没有伊斯兰教之前就早已死去的世界。作为古代“世界七大奇迹”中唯一的幸存者，它们沉默而高傲地永



金字塔

远屹立，令人崇敬。甚至骄傲如古罗马人，在古埃及人的这些杰作面前，也不得不承认自己的能力是微不足道而又短暂的。

众所周知，金字塔是古埃及法老（Pharaoh，意为“宫殿”，借指国王）的巨大陵墓。在中美洲的原始森林里也有类似的古建筑，但它们是庙宇，而非陵墓。埃及的法老们为什么要用这些耸立在苍穹之下的石头来做自己死后的栖身之所呢？

原来，古埃及人的宗教信仰使他们相信：人的肉体死亡以后，灵魂是永存的。死后的前程十分远大，但首要的一点是必须妥善保管遗体，保证它万无一失，让那自由飘荡的灵魂有家可归并能找到回家的路。他们对死后的世界是如此地深信不疑，无怪有人说埃及人的生活就是走向死亡的历程。死后永生的信念导致了两件事情的发生：一是干尸即木乃伊的制作；一是坚固宏伟的坟墓的修建。在后者上面体现的追求稳固坚实之风到金字塔达到了极巅，埃及人也从而成为世界上最伟大的建筑者。

另外，金字塔的建造也同古王国时期（约公元前 2686 年～前 2181 年，第三至第六王朝）加强王权神化的思想有关（金字塔的黄金时代也正是在古王国时期）。国王死后将成为太阳神（拉神）的思想使金字塔从最初的凳子形（马斯塔巴）演变成国王可以由此登天的阶梯形，最后成为尖锥形——因为它更能体现升天入云的气势，而且从远处看，菱形的塔身就像太阳的光芒。尖锥形塔是金字塔的完整体制，也是我们今天通常所说的金字塔。因为它的底边是方形，立面是三角形，与中文的“金”字相似，所以中国习惯称之为“金字塔”。

金字塔这种石陵，内有墓室。因为国王死后仍旧是国王，他在阴间的生活所需要的一切一定要与他生前的地位相称，所以墓室里藏满了无价珍宝。塔前有祭庙、通道、船壕和围墙等附属建筑，围绕金字塔还有后妃、王子及大臣的坟墓，形成一组规模宏大的陵墓建筑群。

埃及境内迄今留存下来的金字塔和金字塔遗址大约有 80 处。其中最为著名的是胡夫、哈夫拉和曼考拉三代法老在开罗以南 10 多千米处



的吉萨修建的3座金字塔。其中又以胡夫金字塔最为高大雄伟。

胡夫金字塔也称大金字塔，是埃及金字塔的登峰造极之作，用花岗石砌成。大金字塔原高146米，经数千年风雨侵蚀，现高137米；原塔基每边长230米，现长227米，占地5.29万平方米。在世界历史上，它保持作为最高建筑物的历史达4500年之久，直到19世纪末才被艾菲尔铁塔超过。它的庞大的体积所需用的石料之多是空前绝后的。据估计，建成此塔共用了230万块石料，平均每块重2.5吨，最大的一块重达16吨。这庞大的工程所达到的准确度之高也令人吃惊：巨大的金字塔的边长和角度的误差“不超过一个人的大拇指；石块的拼装紧密，至今石缝里一根针、一根头发也插不进去”。

大金字塔的内部构造比较复杂。塔的入口位于塔身北侧中心，高出地面约18米。塔中心地下30米处，是一被废弃的地下墓室。沿着入口处不远的一条上行的狭窄甬道，可到达第二个被废弃的墓室。沿此甬道再上行，走过一条高达8米的大长廊，再经过一小室，就是国王墓室。这里安放着胡夫的红色花岗岩石棺，不过，里边的木乃伊早在古代就被起义的人民抛出墓外了。国王墓室长10.5米，宽5.2米，高约5.8米；入口处有一50吨重的石闸门作为保护；屋顶用一块重达400吨的大石板覆盖。由于墓室离地面已有40米高，顶盖承受重压极大，所以上面又连续用同样的石板筑成5层空间结构，这种5倍安全系数让现代建筑师们赞不绝口。当然也有吹毛求疵的人对此提出批评，因为在现在看来，只需一层就够了。

哈夫拉（胡夫之子）的金字塔位置居中，高143.5米，底边长215.5米。由于其地势较高，看上去比胡夫金字塔还要高一点。其艺术风格的庄严与工程设计的精确均可与大金字塔媲美，并且以宏伟壮观的附属建筑见长。那著名的狮身人面像就匍匐在其河谷边祭庙的西北方。

哈夫拉的继承者——曼考拉的金字塔位于南端，高仅66.5米，底边各长108.5米。体积虽小，装修却十分精美。



狮身人面像

这三座金字塔体形简洁、稳重，尖锥直刺云端，在长空烈日下对角相接，参差映衬，强烈地传达出亘古即存、万世不灭的不朽气质。人们通常把它们称作“吉萨大金字塔群”。所谓的“世界七大奇迹”之首的埃及金字塔，就是指此而言。

在科技突飞猛进的 19 世纪，西方的技术人员根本不相信在没有机器、滑轮、卷扬机和吊车的古代能造出如此庞大的建筑物。然而考古学家们在一座公元前 2000 年左右的法老墓里发现的一幅画，足以证明古埃及人的确干成了这件不可思议的工作。他们用的是最简单、最笨拙的装置，但他们那无与伦比的耐心和技艺却使拥有机械装置的现代人不得不甘拜下风。法老们追求万世不朽的欲望给人民造成了异常深重的苦难。少数人的长期骄奢必然导致长期挨饿的多数人的反抗。金字塔的墓葬多次被起义人民破坏，盗墓业也日益发达。到第十八王朝初年，整个埃及已没有一座王陵是完整的了。

围绕伟大的金字塔，有许多神奇的传说和猜测，直到今天仍然不断，金字塔的神奇魅力可见一斑。

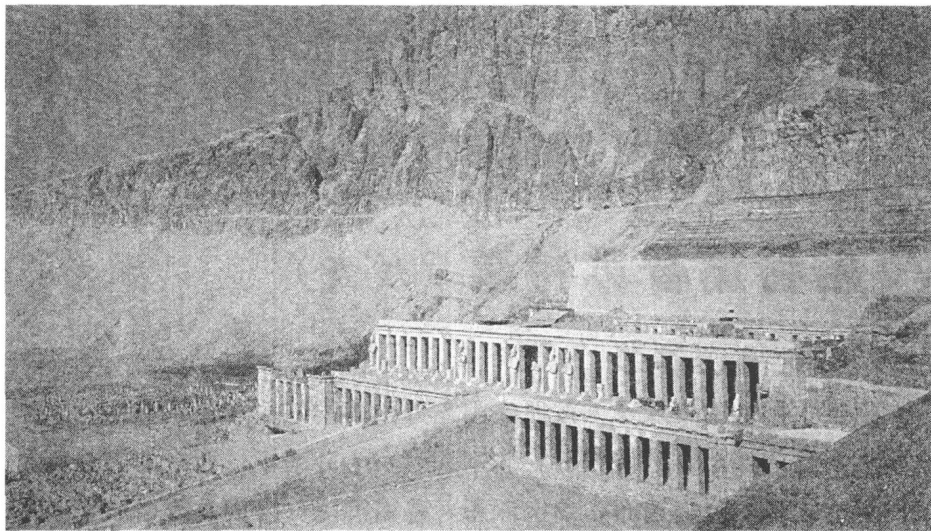


## 哈特谢普苏特墓（埃及）

崇信太阳神的古埃及人按照太阳东升西落的规律兴建了城池：东岸是活人居住的城池，宫殿如云，庙宇森列，十分繁华；西岸的远处则是阴间冥府之地，陵寝遍布，珍宝深积，暮霭沉沉（古埃及著名的金字塔都在西岸）。

新王国时期（公元前 1567 年～前 1085 年，第十八、十九、二十王朝），首都底比斯的西岸一带被开辟为古代最大的一个墓葬区。长达数十里的地带内，满布着数以千百计的古墓；在尼罗河各地边缘的山崖与河岸之间，耸峙着法老们的巍峨祭庙，他们的墓室则深藏于著名的帝王谷中。由于古埃及人厚葬的习俗，这个位于西岸的亡灵城的富丽堂皇要远胜于东岸的底比斯都城，留下的遗迹也远较东岸为多，其中尤以法老的祭庙最为壮丽。而新王国时期所有的祭庙建筑中，最有特色也最为美观的则当推哈特谢普苏特的祭庙。

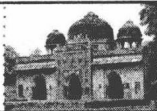
祭庙是做什么用的呢？根据古埃及人的宗教信仰，人的灵魂不灭，肉体死亡之后的世界是一种迥异于凡间的伟大天地。但是想要获准在那里定居，首先要保证遗体万无一失，其次必须得到天神在世界最终判决书中的批准，要懂得一套秘密的礼仪，而且死后要带走一批与生前地位相称的财富。祭庙是用以进行对法老来世的荣华富贵极其重要之仪式的寺庙，当然它还要为法老祭献供奉一日三餐。在金字塔的黄金时代，法老的木乃伊和随葬品都藏在巨大的金字塔内，与塔连通的祭庙，则是前



哈特谢普苏特墓残存

者的附属建筑。然而愤怒的人民的起义和盗墓者的猖獗，迫使后世法老不得不重新考虑这种布局。从中王国（约公元前 2181 年～前 2040 年，第七至第十王朝）开始，金字塔就只具象征意义了，真正存放木乃伊的墓室则凿建在隐蔽的山崖深处，不过，那时的墓室和祭庙还没有截然分开。第十一王朝法老孟特霍特普二世建于尼罗河西岸的一座异形金字塔庙，可说是这种变化的开端。日后各代法老虽然没有仿照这种形制，却使金字塔不再成为法老陵墓的主体，而山崖中的墓室和河谷边的祭庙却日益重要。

古埃及墓葬形式的巨大变化始于新王国的图特摩斯一世——哈特谢普苏特之父。他怀着极大的勇气，经过慎重的利弊权衡之后，把自己的墓室同祭庙分开，二者相距近 1.6 千米。这种大胆的措施对他的灵魂极为不利，甚至也给自己死后的永生带来了威胁，因为灵魂要通过在死者的祭庙里按宗教节日举行祭祀才能生存，而且据说灵魂是不离遗体左右的。图特摩斯一世的遗体藏在了远离祭庙的地方，希望以此保证自己不



再遭受与前人同样的骚扰。他的率先入驻标志着帝王谷建筑活动时期的开始。

正如图坦卡蒙墓因其完整的墓室出名一样，哈特谢普苏特墓（Hatshepsut's Tomb）也以其宏大壮丽的祭庙而垂名建筑史。

哈特谢普苏特（公元前 1489 年～前 1469 年在位）是古埃及王国时期唯一的女法老，也是埃及历史上记载最早的伟大女性之一。她和她的同父异母兄弟、也是她的丈夫图特摩斯二世从公元前 1496 年起共同执政，直到公元前 1490 年图特摩斯二世英年早逝。他们二人只有一个女儿涅弗鲁瑞。图特摩斯二世指定其偏房所生儿子（即图特摩斯三世）为继承人时，令其与涅弗鲁瑞成婚。这种王室内部成婚的习惯可以保证王位更加巩固，像图特摩斯二世本人的婚姻就是如此。然而，哈特谢普苏特新寡后不但摄政，而且翌年为自己加冕，声称自己拥有所有的权力与国王的头衔。为了使她的王位名正言顺，掌权之后，她在祭庙的墙壁上仔细记录并描绘了她“从神所生”，并且在壁画中，画出了她是由父王——图特摩斯一世加冕为王。这位以“阿蒙——拉神之女”的名义进行统治的杰出女性“使埃及向她低了头”。她的长期执政，使埃及获得了一段和平与繁荣的时期。许多伟大的建筑在她的时代耸立起来：她修复了很多



法老石雕像

被希克索斯人破坏了的建筑，并在卡尔纳克神庙立起了两座高达 30 米的方尖碑。不过，其中最伟大的建筑则非她的祭庙莫属。

哈特谢普苏特祭庙由女法老宠信的公共事务大臣森马特设计。在它的南侧是孟特霍特普二世墓（约建于公元前 2050 年～前 2010 年），该墓开始摒弃金字塔单纯、原始的艺术构思，一方面另建墓室于别处，一方面把金字塔置于双层的外沿围绕柱廊的土台上，塔身变得很小，有如柱廊中央的屋顶。这种塔庙合一的建筑甚为独特美观，给了哈特谢普苏特祭庙很好的启发。后者的造型虽然部分参考了前者，但它则完全淘汰了金字塔的造型，并且放弃了传统的神庙布局，而完全按照山崖台地景观的需要来从事设计和建造，使整体布局更加宏大开阔，与周围环境的结合也更为密切。

这座祭庙建在半圆状的梯形峭壁中，背依山岩峭壁，巧妙地利用了断崖伸出的宽阔平台来建造主体建筑。整个建筑设计成迭升的台阶柱廊，有明确的纵深轴线，用平缓的坡道贯穿层叠的柱廊。最上层柱廊后面是殿堂本部，内殿则凿于山崖之中。

正面柱廊简单的方柱形，简洁明快。第一层平台上的侧廊采用刻有凹槽的圆柱，形制优美；第二层平台上的柱廊则采用国王祭庙特有的奥西里斯柱，每支立柱前安放一尊身着奥西里斯式服装的女王像。这些柱廊比例协调，庄严而不沉闷，外观色调清亮纯净，与作为背景的悬崖互相呼应。

这座祭庙的装饰非常精美。各种廊庑的墙面上都有华丽的彩绘壁画和浮雕。一些浮雕描述了女王神圣的诞生和她统治期间的大事，包括派遣贸易船队远征朋特（今索马里海岸）、搬运碑石到卡尔纳克神庙，以及一些宗教活动。

哈特谢普苏特祭庙因成功地利用了天然地形和与周围环境的和谐统一，从而被认为是古代建筑中和自然景观结合得最好的杰作之一。其对传统的突破，充分表露了埃及艺术家创新的才能，而这在君主专制的制度下是非常难能可贵而且也难得一见的。





## 图坦卡蒙墓（埃及）

豪华醒目的金字塔从建成之日起就日益成为吸引盗贼的磁石，以及人民发泄他们正当的愤怒的场所，使建筑者们的真正意图全盘落空。埃及法老们心惊肉跳之余，终于想出了一个法子：把墓室和祭庙截然分开，后者依然留在城市，前者则修到穷乡僻壤之中。尽管这对法老的亡灵非常不便，因为它不得不每天几次赶远路到庙里就餐，然后再赶回墓室安息，未免太辛苦了些。但为了使自己的墓室不再受到骚扰，别无选择的法老只好痛下决心。所以，从新王国时期（公元前1567年～前1085年，第十八、十九、二十王朝）开始，法老们在首都底比斯坐落的河对岸，即亡灵城里，建起了自己的祭庙；而在尼罗河西岸的一个荒凉的小山谷里，凿岩成墓。新王国时期的62位法老的墓室都藏在这个小山谷里，于是，这儿有了“帝王谷”的名称。这些墓室分布在山谷两旁，依势开凿，类似中国的窑洞，但经历数千年的变迁也不倒塌；墓穴之上也不像中国的帝陵外加封树，而是用乱石堵住洞口，外面不留痕迹，并立许多假墓以迷惑盗墓人。饶是如此煞费苦心，法老们仍不能如愿安息。因为他们陪葬的巨大财富是盗墓贼担当一切风险、付出一切辛苦的最诱人的报酬。帝王谷不可避免地成为帝王和盗贼的家乡。不过在这被认为是已经掘遍了的帝王谷里面，却还藏着一个幸运儿，那就是第十八王朝法老图坦卡蒙的墓室。它是迄今发现的唯一未被洗劫一空的古埃及王陵。