



ལྷ་མོ་ལྷ་གྲོ་བུ་རྒྱལ་ཁྲིམས་ལུགས་
拉卜楞文化丛书
LABRANG CULTURE BOOKS

插图珍藏版

བཤད་རྒྱུ་བ་བསྟན་པའི་གནས་མཚོག་— ལྷ་མོ་ལྷ་གྲོ་བུ་ཤེས་འབྱེད།
佛教文化圣地——拉卜楞寺

THE BUDDHIST HOLY LAND: LABRANG MONASTERY

扎扎 著

安多藏族聚居区最高佛教学府
安多藏族聚居区最大信仰中心
安多藏族聚居区民族文化宝库



甘肃民族出版社

བཤད་སྐབ་བལྟན་པའི་གནས་མཚོག — ལྷ་བྲང་བྲག་ཤིས་འབྲིལ།

佛教文化圣地——拉卜楞寺

THE BUDDHIST HOLY LAND: LABRANG MONASTERY

扎扎 著



甘肃民族出版社

图书在版编目 (C I P) 数据

佛教文化圣地：拉卜楞寺 / 扎扎著. — 兰州：甘肃民族出版社，2010.1
(拉卜楞文化丛书)
ISBN 978-7-5421-1639-0

I. ①佛… II. ①扎… III. ①格鲁派—寺庙—简介—夏河县 IV. ①B947.242.4

中国版本图书馆CIP数据核字 (2009) 第225237号

书 名：佛教文化圣地——拉卜楞寺（拉卜楞文化丛书）
作 者：扎 扎 著
责任编辑：刘新田 瞿广业
装帧设计：甘肃万联广告策划公司
出 版：甘肃民族出版社(730030 兰州市南滨河东路520号)
发 行：甘肃民族出版社发行部（730030 兰州市南滨河东路520号）
印 刷：深圳市天邦印刷包装有限公司
开 本：787毫米×1092毫米 1/16 印张：18.5 插页：2
字 数：420千
版 次：2010年11月第1版 2010年11月第1次印刷
印 数：1~3 000册
书 号：ISBN 978-7-5421-1639-0
定 价：58.00元

甘肃民族出版社图书若有破损、缺页或无文字现象，可直接与本社联系调换。
邮编：730030 地址：兰州市南滨河东路520号 网址：<http://www.gansumz.com>
投稿邮箱：liuxintian@yahoo.com.cn
发行部：葛慧 联系电话：0931-8773271（传真）E-mail：gsmzgehui3271@tom.com

版权所有 翻印必究

总序



王砚

素有“小西藏”之称的甘南拉卜楞，历来是游方志士和文人墨客追寻的“香巴拉”，他们留下的足迹和墨迹不胜枚举。直到今天，在这块神奇美丽的地方，你仍能领略到藏文化的博大精深与绚丽多彩。

面对拉卜楞文化，面对人类文明园地中这束独放异彩的奇葩，我们既满心荣耀，又忐忑不安。满心荣耀，为的是祖辈留下的这笔丰厚文化遗产仍然生机勃勃、举世瞩目；忐忑不安，是因为在21世纪人类迈入工业化、信息化时代，文化的交流、心灵的沟通尤为紧要，更好地继承和发扬拉卜楞传统文化，为时代服务，是历史赋予我们的神圣使命。

正因如此，在拉卜楞寺迎来建寺300周年之机，借助一套丛书、一本画册、一部电影、一场晚会、一组邮票、一部电视专题片、四张光碟来宣传和展示拉卜楞文化独特魅力的念头，由心愿而动议，逐渐变得明朗且坚定起来。随后，我们成立编委会，经过反复酝酿、讨论，决定组织一批学养和文笔俱佳的学者、作家，集思广益，通力合作，编纂出版一套挖掘拉卜楞文化资源、盘点拉卜楞文化珍宝、弘扬拉卜楞文化传统的丛书，即《拉卜楞文化丛书》。

我们企足而待，希冀通过这种富有创意的运作，借助编写者们的生花妙笔，翻开拉卜楞文化研究新的一页，进而架构和确立拉卜楞文化的新格局。



佛教文化圣地——拉卜楞寺





(一)

拉卜楞，位于今甘肃省甘南藏族自治州夏河县境内，地处青藏高原与黄土高原结合部、牧区与农区过渡带，居甘、青、川三省交界处，扼汉藏交通之枢纽。元明以来为河州之边外地，清乾隆二十七年移河州同知治循化，遂属循化厅。民国建元后仍袭旧制，迨十七年始置拉卜楞设治局，逾年改县。

光阴荏苒，汨汨流淌的大夏河，见证了这座因寺院而兴起的城市；岁月流逝，勤劳朴实的各族儿女，共创了异彩纷呈的拉卜楞文化。大凡来过夏河的人，都有这样的体会：拉卜楞实为“宗教都会”，既是佛教圣地，又为商业中心，繁华程度，与日俱增。县城显然可分两部，东为县府机关所在街市，商店千百家；西为藏传佛教格鲁派拉卜楞寺，棕墙金顶，诵经声声，乃宗教信仰中心。常人借平日生活之闲，可趋步寺院磕头转经祈求福报；寺僧于研究佛理之暇，可偶至寺旁集市探亲访友逍遥览观。

今天，若以地域论，拉卜楞已非专指一座寺院或城镇，亦不仅以狭义之夏河县属境为限，凡广义之拉卜楞可为历代嘉木样大师宗教影响所及之范围；若以文化论，拉卜楞文化的核心，即为拉卜楞寺藏传佛教文化的历史脉络和其文化创新，且涉及拉卜楞自然遗迹和拉卜楞民俗风情。

(二)

说到拉卜楞文化，不得不提起拉卜楞寺。拉卜楞寺的创建，开启了夏河历史的新纪元；拉卜楞寺的璀璨文化，可谓藏、蒙、汉、回等四大文明的交汇，促成了夏河成为世人瞩目的焦点。毋庸置疑，拉卜楞寺为夏河县菁华所在，是故拉卜楞之名尤著。

拉卜楞寺，本名“噶丹夏珠达尔吉扎西益苏奇贝琅”，意为“具喜讲修兴旺吉祥右旋寺”，简称为“拉章扎西奇”。扎西奇，原为甘加部落的冬季牧场，清初为青海蒙古和硕特部前首旗所居牧地。1709年，甘加千户将扎西奇地方献于嘉木样建寺。1714年，扎西奇寺建“拉章”，即嘉木样大师府邸。当地群众出于对大师的尊崇，在寺名前冠以“拉章”，称“拉章扎西奇”，寺因以名。久而久之，“拉章”转音为“拉卜楞”，且被广泛使用，于是拉卜楞成了寺名和地名。

历史往往有惊人的相似，让人不禁唏嘘不已。1409年，藏传佛教格鲁派创始人宗喀巴大师在拉萨亲自筹建甘丹寺。300年后，刚过花甲之年的嘉木样俄旺宗哲大师，受青海蒙古和硕特前首旗蒙古族河南亲王察罕丹津父子的敦请回籍，建寺弘法。大师久久伫立于大夏河畔，抬目远观龙山如大象横卧，凤山松林苍翠，脚下的河水呈右旋海螺状自西向东蜿蜒而流，这山围水绕、“金盆养鱼”之胜境，不正是藏族人心目中的吉祥圣地吗！

300年的历史，弹指一挥间，却成就了拉卜楞寺的辉煌。经历代嘉木样大师和诸多高僧大德的苦心经营，闻思学院、下续部学院、时轮学院、医学院、喜金刚学院、上续部学院相继成立，48座大小佛殿拔地而起，38院囊欠星罗棋布、500多座僧舍鳞次栉比，108个属寺更似众星捧月。如今，拉卜楞寺占地面积1234亩，加上正式学员和预备学员近2000僧人，有10万余册藏经和位列藏族地区前四的印刷厂，并且保留有全国最好的藏传佛教教学



体系。拉卜楞寺成了既满足信教群众宗教需求的活动场所，又是传习民族文化的高等学府，更是展示藏民族智慧才能的艺术博物馆。300年的融会贯通与不懈创造，拉卜楞寺赋予藏传佛教以文化宗教的鲜明特色，发挥了联结安多、辐射蒙康、沟通中原的文化枢纽和宗教标杆作用，是继西藏拉萨之后的又一个藏文化中心。在海拔近三千米之高原，遥望这富丽堂皇的寺院建筑群，不免感触颇多，其何逊于西京之汉殿、燕都之故宫！

（三）

《拉卜楞文化丛书》，浩繁十卷本，洋洋两百万言和万张精美图片全面介绍了拉卜楞的自然地理、名胜古迹、宗教文化、民俗风情等，在传统与现代的结合点上充分展示了拉卜楞独特的文化风采。

拉卜楞是著名的旅游胜地，一年四季来夏河的游客络绎不绝。人们在为拉卜楞博大精深的文化瞠目结舌之余，脸上时常表露出疑惑与不解。到目前为止，尚无一本系统介绍拉卜楞文化的解说词面世，《拉卜楞文化导读》则填补了这一空白。它为纷至沓来的游客们打开了一扇了解拉卜楞文化的大门，让每一位来夏河的友人用动态的眼光看待藏区的发展和进步。

鉴于拉卜楞寺在藏蒙地区近代藏传佛教文化史上占据的重要地位，清代藏族历史学家称它是“第二西藏”，民国时期，内地汉族学者称它是“东方梵蒂冈”，著名社会学家费孝通先生誉之为“藏族现代化的跳板”，如今当地对外宣称是：“世界藏学府，中国拉卜楞。”《佛教文化圣地——拉卜楞寺》认为，它是安多地区的佛教最高学府、最大信仰中心和民族文化宝库。该寺尤其是在改革开放以来对佛教文化的发扬光大起到了举足轻重的作用。

拉卜楞寺之所以驰名中外，究其原因，最为重要的是学者济济、人才辈出。他们中既有满腹经纶的高僧、才华横溢的诗人、教书育人的学者，也有妙手回春的医师、誉满藏汉的艺工和享誉世界的才子。他们超乎寻常的努力与天分、修养与成就，吸引着越来越多有志于佛学研究的僧众，以及俗人对拉卜楞寺的尊崇与供奉。让我们走进《拉卜楞寺高僧传略》，共同聆听包括一世嘉木样大师在内168位高僧大德的生平事迹。其中，改革开放三十年间，出现和活跃于佛教界的高僧有20余位，从他们的名望中，可以看出政通人和、佛法昌隆、民族文化兴旺发达的盛世景象。

拉卜楞寺历史上号称有108座属寺，之前的研究成果只有属寺名称。《拉卜楞寺及其属寺》基于系统的田野考察，阐述了拉卜楞寺及其诸多属寺的历史与现状，重点借助一些文献资料论述了拉卜楞寺跟周边一些寺院的历史与现代关系。书中还简单涉猎了各个寺院周边的风土人情及名胜古迹，配以图片，为读者勾勒出“拉卜楞文化圈”的地域印象。

拉卜楞这块土地，如同一个小小的舞台，生旦净末丑，你方唱罢我登场。长篇小说《入驻拉卜楞》，以文学方式再现了五世嘉木样大师时期那段惊心动魄、扑朔迷离的历史。期望在不久的将来，有意者以该小说为蓝本，将其改编为剧本，搬上电视





拉卜楞寺的佛教文化地位——引言

LA BU LENG SI DE FO JIAO WEN HUA DI WEI YIN YAN



“拉卜楞”是藏语“ལ་བུང་”的汉语变音，准确发音应是“拉章”。拉章本为寺主嘉木样活佛的宫邸的专用名称，^[1]因为建寺初期规模较小，建筑只有大经堂和拉章宫，僧俗信众朝拜嘉木样直赴拉章，而且他会告诉你“要去拉章”。要去拉章就是去寺院，要去寺院就是去拉章，久而久之，习惯成自然，“拉章”也就成了寺院的代称了，即今天所称之为拉卜楞寺（ལ་བུང་དགོན་པ་）。寺院所在盆地，四面环山，大夏河弧线东流，宛如右旋海螺，群众取名扎西奇，是故，藏文部分史料当中又称寺名“拉章扎西奇”（ལ་བུང་བཀ་གིས་འབྱེལ་）。应该说，无论拉卜楞寺，还是拉章扎西奇，都是衍生的别名。不仅如此，对外地朝拜者而言，要去拉卜楞寺就是去拉卜楞寺所在地，要去拉卜楞寺所在地就是去拉卜楞寺，二者之间没有明确区分，如是“拉卜楞”的使用范围继续扩展，及至民国时期，也就成为夏河县城所在地的名称，即今天所称之为拉卜楞镇。所以，“拉卜楞”一词包含三个名称概念，从延伸次序上讲，一指嘉木样拉章宫，二指拉卜楞寺，三指拉卜楞地区（镇）。交流当中，

^[1]在拉卜楞寺，为了体现寺主活佛的尊贵地位，只有嘉木样的宫邸称作拉章，而其他活佛的宫邸通称“囊钦”（ནང་ཚེན་）。



起。’上述两处授记均指这座寺院。曾从嘉木样师徒口中听说，此处第一个所说的北方是指卫藏地区，第二个所说的北方则指这座寺院……若以佛祖金猴年诞生计算，二千五百二十一年之后第二十二年即土鼠年（按：1648年戊子）嘉木样大师降生，及至佛祖涅槃二千五百八十一年即土牛年（按：1709年己丑）便是这座寺院开建之年。”西藏高僧益西坚赞（ལྷན་བརྒྱད་བསྟན་པའི་མངའ་བདག་ཇི་བཙུན་ཡེ་ཤེས་ཀྱི་མཚན）目睹嘉木样二世从西藏广泛收集佛教典籍请往拉卜楞寺的举动时感慨地说道：“如今，北方送到西藏地区的都是财物，而从西藏请往北方的都是悉数收集的印藏佛教典籍，看此情形，真乃到了‘佛法由北再北趋移’的时候了。嘉木样二世在拉萨与大成就者隆道喇嘛（ལྷོང་རྟོག་སྤམ）^[3]交流时达成共识，认定‘佛法由北再北发展’指的是扎西奇寺（按：拉卜楞寺），还有在扎西奇寺将会聚集八万僧众的授记……”^[4]以上论证意在说明佛教发展“由北向北”、佛祖涅槃“二千五百年之际”的授记与拉卜楞寺创建的事实正相吻合。嘉木样二世贡曲乎晋美昂吾认为，拉卜楞寺所在地“十美”（དགེ་བརྒྱ）^[5]俱全，《噶当书》（བཀའ་གདམས་སྒྲིགས་བམ）^[6]中授记描绘的就是拉卜楞寺及其周围环境：“峻拔的高山是擎天柱，低缓的湖泊是璵玉曼札；洁白的雪山是水晶塔，黄色的草坪是金制曼札。气味芬芳似熏香，秋季烂漫赛金花，夏季秀丽若玉花。哟，雪域怙主观世音，彼处有你的道场，彼处有你的徒众。哟，雪域怙主观世音，千瓣莲山形状妙，冬季三时洁白如银色，夏季三时碧绿如玉色，秋季三时黄色如金毯，春季三时花色如玛瑙……”对此，他解读说，第

[3] 隆道喇嘛，法名阿旺洛桑（བཀའ་དབང་ལྷོ་བཟང），生于1716年，卒于1794年，西藏著名高僧。

[4] 参见阿莽班智达·贡曲乎坚赞：《安多佛法源地具喜讲修兴盛吉祥右旋寺法台传承记·善说自性音天鼓》，藏文，汉文译称《拉卜楞寺志》，1800年成书，兰州，甘肃民族出版社，1987年7月版，第112~114页。

[5] “十美”：富裕地方的十种优美条件，即远、近牧草美，田、宅土质美，饮、灌水性美，础、磨石质美，屋、薪木材美。

[6] 《噶当书》是藏传佛教噶当派著名典籍《祖师问道录》和《弟子问道录》总名。



[7] 事部三怙主：佛教的密宗、金刚手菩萨和文殊菩萨。

[8] 参见嘉木样二世贡布智旺·顿珠道吉《嘉木样·顿珠道吉传》，1758年成书，兰州，甘肃民族出版社，1987年6月版，第155~158页。

一首四句分别是指拉卜楞寺临近的靳格尔大山（དཀྱིལ་འགེར）、达宗益措湖（རྟ་རྗོང་གཡུ་མཚོ）、玛沁雪山（མ་ཚེན་གངས་རི）和桑科草原（བསང་གཞུང）；“哟，雪域怙主观世音”即指嘉木样是观世音菩萨的化身；“彼处有你的道场”即指嘉木样弘法包括拉卜楞在内的安多地区；“彼处有你的徒众”即指嘉木样教化、统领的安多地区广大信众。他还阐释道：或许有些知识浅薄的人士要提出质疑，萨迦派高僧扎巴坚赞（གཤགས་པ་བླལ་མཚན）不是已经授记明示嘉木样为金刚手菩萨的化身吗？大家阅读《噶当书》可知，密乘事部三怙主（རིགས་གསུམ་མགོན་པོ）^[7]是三位一体，所以无论三者当中哪个菩萨的化身，本源一致，毫无别异。^[8]佛教经典还有授记指出，“释迦牟尼的教法将会住世5000年”，就此联系前面的授记进行推理，就可得出如是结论：释迦牟尼的教法已经历时两千五百多年，而在之后的近乎两千五百年间，拉卜楞寺将在世界范围的佛教发展史上占据主导地位。

若从学术层面研究拉卜楞寺的佛教文化地位，可从三个方面



展开探讨并作出评价：第一，人才培养、传统教育及办学规模方面，它是安多地区的佛教最高学府；第二，民众信仰和宗教地位方面，早在清朝后期，藏文史料将其誉为“第二西藏”（དབུས་གཙང་གཞིས་པོ་），是甘、青、川藏蒙民族的最大信仰中心；第三，建筑、文物、藏经等文化遗存方面，是收藏丰富珍贵、极有研究价值的巨大文化宝库。结束清代封闭时代，拉卜楞寺在民国时期被内地文化界和学术界所逐渐认识，引起广泛关注。我国前辈藏学家李安宅先生评述：“拉卜楞寺院，实为西藏以外，甘青康蒙各地最大的新教^[9]喇嘛中心。虽然青海塔尔寺因是新教创始人宗喀巴的诞生地，被外人知道的范围较大，然就戒律的严明、讲经讲修的认真及寺院规模的宏大而论，久已过之而无不及。”^[10]民国官员考察之后写道：“拉卜楞寺与青海之塔尔寺同为黄教中心，原无轩轻。但拉卜楞寺之梵宇约多塔尔寺一二倍；拉卜楞宗教势力，昔日几包青海东南部、甘肃西南部、四川西北部及西康东北部。除西藏拉萨外，其建筑之雄壮与势力之雄厚，当以此寺为第



[9] 新教：此处作者是指宗喀巴创建于1409年的藏传佛教格鲁派，针对此前弘藏佛教前弘期的宁玛派（意为旧教或旧派）而言。

[10] 李安宅：《拉卜楞寺的大经堂闻思堂学制》，载于《新西北》1939年2卷。





[11] 高一涵：
《拉卜楞一瞥》，载于
《新西北》
1941年第5卷
第1期。

[12] 丁明德：
《拉卜楞之商务》，载于
《方志》
1936年9卷
3、4期合刊。

[13] 样委：
《嘉祥五世
会化图》，
《正觉世
师纪念
集》，藏
文版，南
京，1948年
石印本，第
46页。

一。”^[11]还有学者道：“拉卜楞当甘、青、川、康之枢纽，扼四省交通之要衡，尤以拉卜楞寺宏丽壮严，舍拉萨外莫与比伦，腹地人氏，闻其名者，靡不以亲历其地为快。”^[12]至民国末年，拉卜楞寺“历时共计二百余年，而研究显密教义之学院均已次第完成，重要佛殿亦先后建立。喇嘛人数由数百增至三千余，且以本寺为基干，而枝叶扶疏，属寺竟有一百余所之多，俨成甘、青、川、康、绥、蒙等区之佛教重心。其发展之速、繁荣之盛，实为任何喇嘛寺庙所望尘莫及者也。”^[13]改革开放以来的事实表明，拉卜楞寺对于继承与弘扬民族宗教文化仍然发挥着它的强大功能，在安多地区信教群众的精神生活中占据着它传统的优势地位，特别是它浩如烟海的典籍收藏在全国佛教界独领风骚，它在



佛教文化传承方面的优势地位是其他寺院所无法取代的。1984年，国学大师、北京大学校长季羨林先生考察甘南藏族聚居区之后，认为拉卜楞是一个巨大的民族文化宝库，提出了“组织全世界力量开展‘拉卜楞学’研究的倡议。”^[14]中国社会科学院副院长李慎之先生考察拉卜楞寺后讲道：“从某种意义上说，藏传佛教艺术的价值远远超过敦煌艺术，藏族人民创造出这样灿烂的文化，是对中国文化、世界文化的巨大贡献。他希望在适当的时机，能在拉卜楞地区召开国际性的藏学学术会议。”^[15]

拉卜楞寺研究是藏学研究的重要对象之一，对于弘扬民族优秀传统文化、构建安多地区和谐社会、促进地区经济社会发展具有积极的现实意义和深远的历史意义。



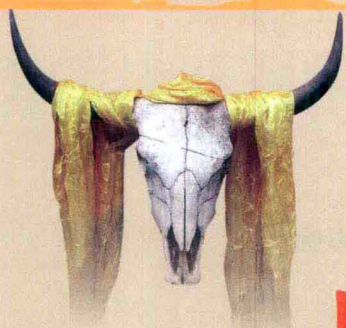
[14] 邱巧英：
《拉卜楞寺藏概
文档资料辑录》，
《甘南文史资料》
第六辑。

[15] 夏河县人民
政府编纂：
《拉卜楞文化
丛书》，
2002年内部
版，第572
页。



सर्वथायावन्तानां ह्येवमिदं सर्वं कर्माहंजावन्ता वि





目录

- 001 第一章 寺院历史概述**
- 001 第一节 藏蒙僧俗高层联袂创建寺院**
- 001 一、社会背景
- 003 二、寺院创建
- 006 第二节 六大学院次第建立**
- 006 一、显宗法相学院
- 007 二、密宗续部下院
- 008 三、时轮学院
- 010 四、医药学院
- 012 五、密宗喜金刚学院
- 013 六、密宗续部上院
- 015 第三节 二百五十年开创佛国天地**
- 015 一、活佛系统陆续建立
- 017 二、寺院规模日渐扩增
- 019 三、广泛缔结供施关系
- 024 四、拓展教权领地 建立寺院集团
- 030 第四节 与社会历史相适应的发展道路**
- 030 一、嘉木样一世奉行的原则立场
- 033 二、寺院顶戴朝廷 朝廷扶持寺院
- 036 三、拥护共和体制 步入民主时代
- 043 四、努力与社会主义社会相适应
- 048 附一：本寺六大学院简表
- 048 附二：寺院集团名录
- 052 第二章 安多地区的佛教最高学府**
- 054 第一节 显密两宗兼备 五明学科齐全
- 056 第二节 循序渐进的严密修习次第
- 060 第三节 严格的升降级及学位考试制度
- 065 第四节 实力雄厚的师资队伍
- 069 第五节 学术研究及其丰硕成果
- 073 第六节 甘青川蒙佛学深造基地

084	附：立著学者及其著作统计简表
086	第三章 安多地区的佛教信仰中心
089	第一节 嘉木样一世在藏传佛教史上的影响
093	第二节 嘉木样活佛的区域领袖地位
098	第三节 四大赛赤活佛的社会威望
108	第四节 阵容庞大的转世活佛群体
115	第五节 恪守清规戒律的修行僧团
122	附一：嘉木样呼图克图世系简表
122	附二：四大赛赤世系简表
124	附三：著名活佛世系简表
125	附四：八大堪布世系简表
128	附五：1854年颁布的寺院清规
131	附六：寺院常态清规条例
132	第四章 安多地区的民族文化宝库
134	第一节 辉煌灿烂的民族建筑
134	一、建筑特色
138	二、经堂建筑
138	（一）经堂概述
140	（二）大经堂
147	三、佛殿建筑
147	（一）佛殿概述
159	（二）弥勒佛殿
162	（三）普见文殊菩萨殿
165	四、佛宫与僧舍
166	（一）富丽的佛宫
169	（二）整洁的僧舍
172	五、佛塔及灵塔
174	（一）贡唐宝塔
177	（二）活佛灵塔
180	六、嘛呢经轮房
183	（一）连间长廊式经轮房
183	（二）单间殿堂式经轮房
184	（三）独立“回”字形敞廊经轮房
185	（四）殿堂“回”字形敞廊经轮房
185	第二节 弥足珍贵的典籍收藏
186	一、古籍珍本的收集历史
191	二、典籍的种类与数量