

名师  
面对面  
MINGSHI  
MIANDUIMIAN

# 给力艺考

主编→王 强 / 著→王 巍

## 王 巍

# 艺考色彩静物

学院派教学 + 实力派画风 || 联考 + 美院 ↓ 过关保障  
名师面对面 ↓ 艺考名师 ↓ 色彩教学 ↓ 经典范本 ↓ 给力艺考系列丛书

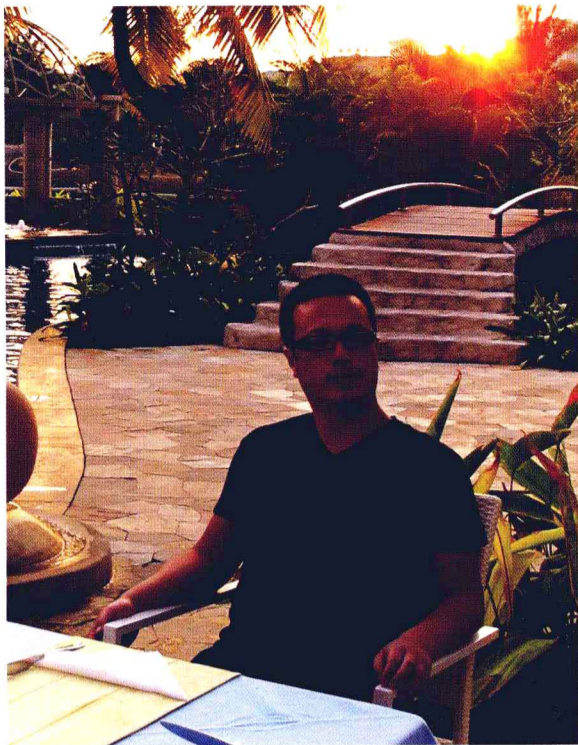
GeiLiYIKAO



黑龙江美术出版社

正版 → 品质保证  
第 1 版  
2011年热销中

W A N G W E I Y I K A O S E C A I J I N G W U



←本书主编王强，1974年出生，毕业于哈尔滨师范大学艺术学院，现任教于哈尔滨理工大学艺术学院，创建并执教于哈尔滨印象美术学校。



→本书作者王巍，黑龙江美术家协会会员，2002年哈尔滨师范大学油画系雕塑专业毕业，硕士研究生，2004年至今任教于哈尔滨理工大学艺术学院绘画系，并执教于哈尔滨印象美术学校。作品《寂静的山谷》《远望》入选建党80周年美术回顾展；《幻日》获黑龙江首届水彩双年展铜奖；《长着》获首届中韩水彩展优秀奖；《青青河边草》入选黑龙江首届装饰画展；《呼吸》获黑龙江省第四届水彩双年展优秀奖。专著《给力艺考——王巍艺考色彩静物》《权威素描临本·王巍卷》《大讲堂·王巍讲素描静物技巧》分别由黑龙江美术出版社、中国青年出版社、吉林美术出版社出版。

#### 图书在版编目(CIP)数据

王巍艺考色彩静物 / 王巍著. -- 哈尔滨 : 黑龙江美术出版社, 2011.5  
(给力艺考)  
ISBN 978-7-5318-2960-7

I. ①王… II. ①王… III. ①水粉画: 静物画—绘画技法—高等学校—入学考试—自学参考资料 IV. ①J215

中国版本图书馆CIP数据核字(2011)第067122号

#### 给力艺考——王巍艺考色彩静物

出版人 / 金海滨  
丛书策划 / 李正刚  
主 编 / 王 强  
著 / 王 巍  
责任编辑 / 李正刚  
责任校对 / 曲 莹  
整体设计 / 李正刚  
电脑制作 / 李 莹  
出版发行 / 黑龙江美术出版社  
地 址 / 哈尔滨市道里区安定街225号  
邮政编码 / 150016  
电 话 / 0451-84270525 84270511  
制 版 / 黑龙江美术出版社  
印 刷 / 哈尔滨经典印业有限公司  
开 本 / 889×1194 1/8  
印 张 / 5  
版 次 / 2011年5月第1版  
印 次 / 2011年5月第1次印刷  
书 号 / ISBN 978-7-5318-2960-7  
定 价 / 30.00元

# 给力 GeiLiYIKAO 艺考

技术整理 / 祁 聪 汪小榆 陈 雷 许 佳 柳 雪  
李修城 邓 丹 陶 陶 池 程 朴明月  
吕 妍 宋海娇 李国华 李苓瑜 季清恩  
孙晓婷 李 琦 崔启莹 谢春华

本书如发现印装质量问题，请直接与印刷厂联系调换



作品尺寸/四开 → 绘画材料/水粉纸、水粉颜料、水粉笔 → 写生时间/3小时

# 给力艺考

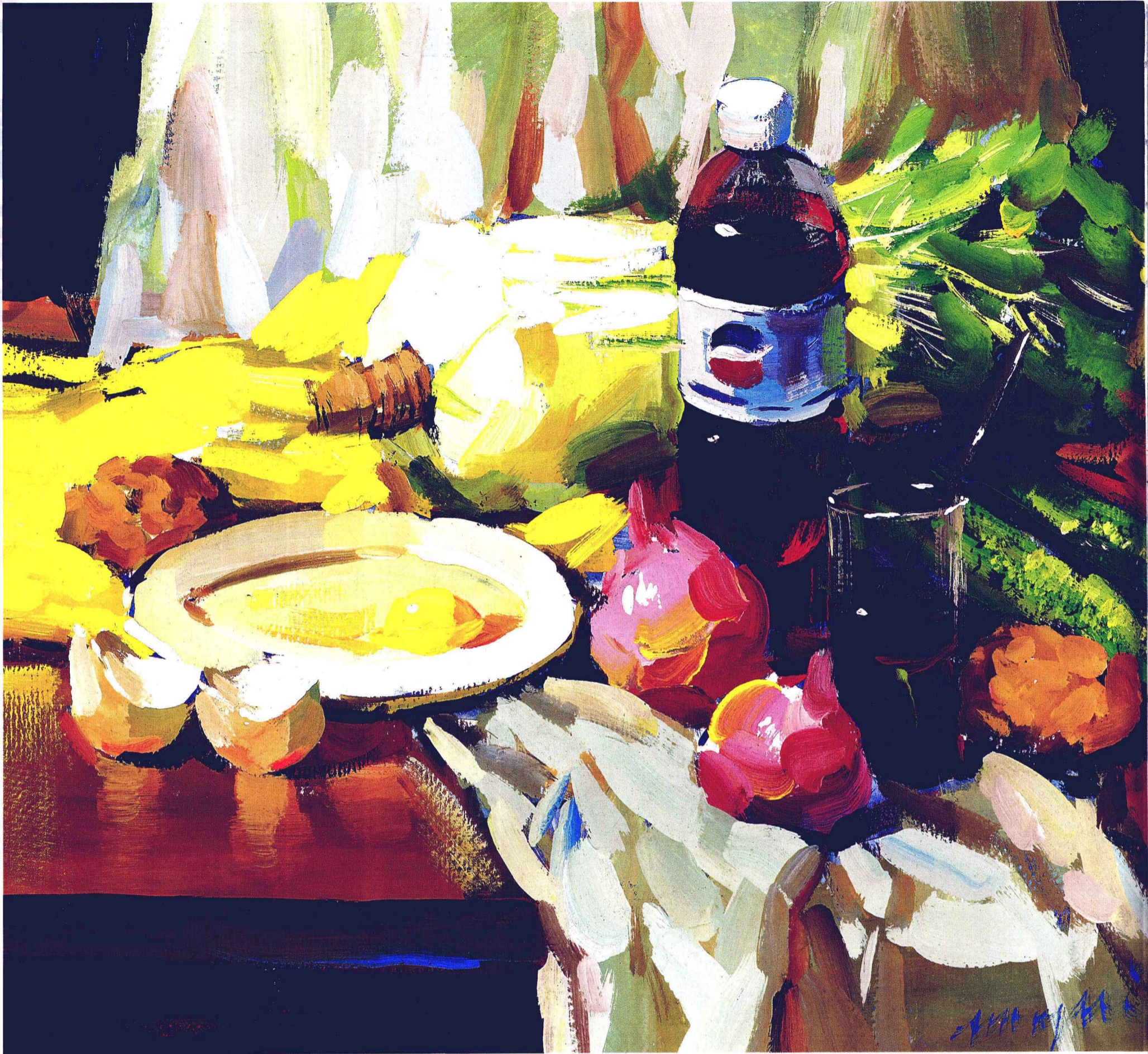
GeiLiYIKAO

主 编→王 强 / 著→王 巍

- 02/调色方法 + 色调训练的要求 + 构图的要求
- 03/学习调色方法 + 如何进行色调训练
- 04/笔法的训练 + 常用的笔法
- 05/水果类试题学习要点
- 06/写生步骤 + 水果调色方法① + 苹果表现技巧 + 香蕉表现技巧
- 08/陶瓷器表现技巧 + 深色陶瓷器表现技巧 + 写生步骤
- 12/塑料制品表现技巧 + 塑料制品调色方法
- 16/瓷器调色方法 + 蔬菜调色方法① + 西红柿表现技巧 + 黄洋葱表现技巧 + 绿辣椒表现技巧 + 写生步骤
- 18/蔬菜类试题学习要点 + 蔬菜调色方法② + 白菜表现技巧 + 青椒表现技巧 + 红萝卜表现技巧 + 紫洋葱表现技巧
- 22/花卉类试题学习要点 + 花卉表现技巧 + 花卉调色方法 + 写生步骤
- 24/水果调色方法② + 橘子表现技巧 + 葡萄表现技巧
- 25/解决学习色彩的六大难题
- 26/金属器物表现技巧
- 30/玻璃器皿表现技巧
- 36/构图的多种方式
- 37/色彩考试注意事项

学习要点※掌握色调的基础知识，在临摹中学习构图。

王  
颖  
艺  
考  
色  
彩  
静  
物



调色 → 方法	
① 冷色灰	= 桃红 + 钴蓝 + 白
② 暖色灰	= 土黄 + 粉绿 + 白
③ 冷色灰	= 浅蟹灰 + 米驼 + 白
④ 暖色灰	= 土红 + 土黄 + 白

### 色调训练的要求

一幅好的作品，一定有表达意境的色调，这样作品看起来才能有美的感觉。色调是画面色彩的总倾向，它可倾向于暖色、冷色、亮色、暗色，也可以倾向某一种色彩，如蓝色或红色等等。因此，整个画面中的几块大的色彩，如前景衬布、背景衬布、主题静物的摆设要有一个合适的色彩总倾向。当然倾向不等于单调，色调既要有统一的倾向又要有微妙的变化。如果在考试中考题要求画暖色调，这时不要只想到红色，也可以利用各种暖灰色和补色的变化，画出和谐统一的色彩，和谐而有变化，才是色调的总要求。

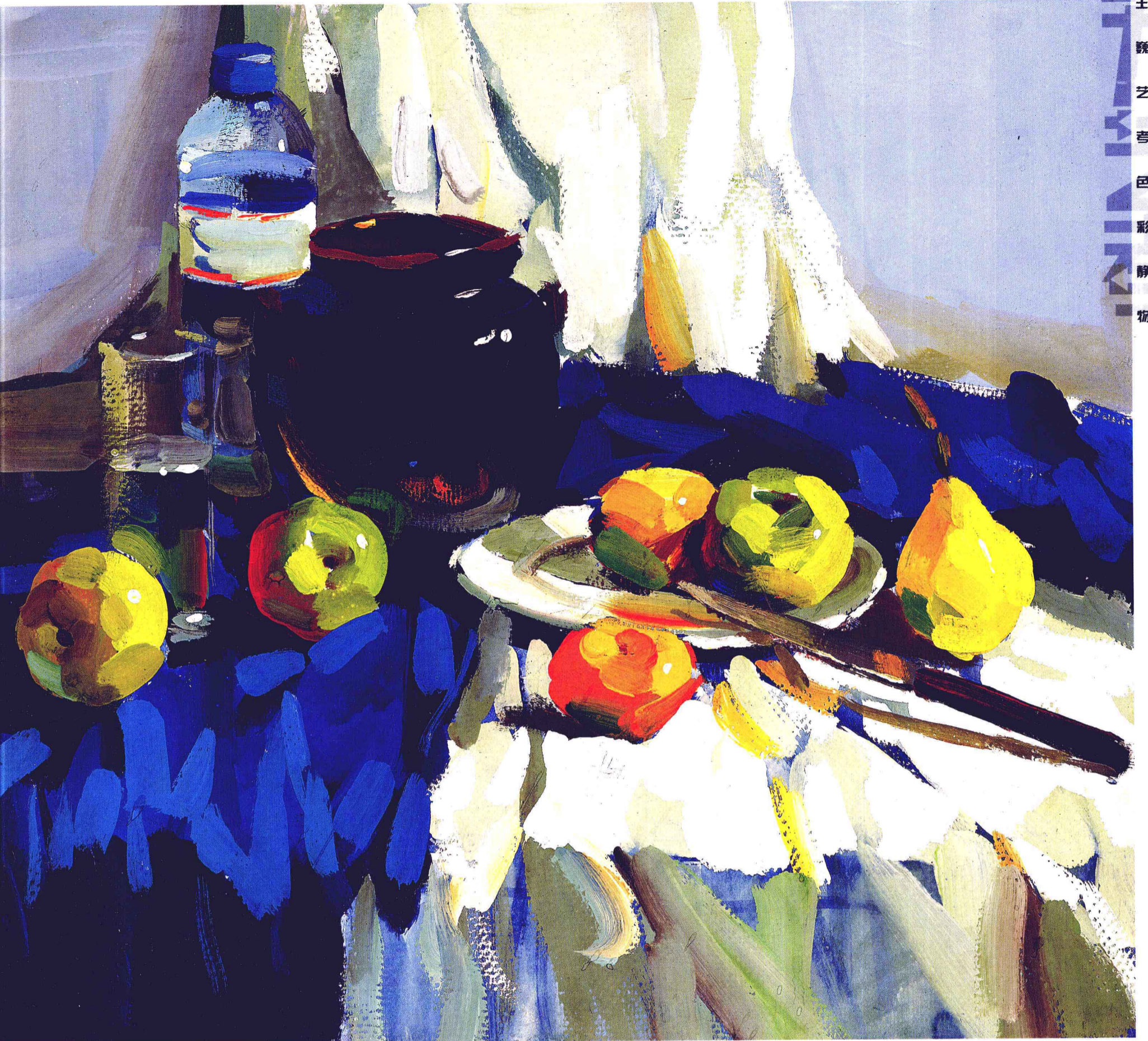


### 构图的要求

构图完整，形体比例准确，这样的试卷是获得高分的标准之一。在构图中，主体静物要放在画面中心略偏左或偏右位置上，与其他物体形成三角形构图是最常见的构图，物体与物体的间距，要有疏密的变化。构图饱满、形式统一、画面均衡，是构图的要点。各个物体都要大小相宜，物体过大就会产生“堵”的感觉，使画面缺乏空间感；物体太小则会产生“空”的感觉，画面会显得局促与零乱。（在应试中经常使用的构图方式见本书第36页。）

作品尺寸/六开 → 绘画材料/水粉纸、水粉颜料、水粉笔 → 写生时间/2小时

0200



- ① 熟褐 + 土红 + 柠檬黄
- ② 钴蓝 + 湖蓝 + 白
- ③ 靑莲 + 钴蓝 + 白
- ④ 浅蟹灰 + 钴蓝 + 白

学习  
色调  
方法

- ⑤ 浅绿 + 中黄 + 白
- ⑥ 黄绿 + 柠檬黄 + 白
- ⑦ 橘红 + 柠檬黄
- ⑧ 橘黄 + 柠檬黄 + 白



### 如何进行色调训练

平时无论写生与默画完成后，都可以用闲暇时间练习画一些色彩小稿，采用默画的形式，把刚刚画过的静物简单地再画几次，这样可以对各种静物物体的刻画有深入的了解，并对各种色相的色调有所了解与把握，这样做可以为应试时获取高分增加一份信心。

作品尺寸/六开 → 绘画材料/水粉纸、水粉颜料、水粉笔 → 写生时间/2小时



← 作品全幅 ↑ 作品局部

### 笔法的训练

刻画中运用灵活的笔法产生出丰富的笔触，是调整画面气氛的一种表现手段，笔触的方向应该是有规律的，或遵循形体的轮廓，或是反映物体的质感，总之每一笔都应该有所表现，而不是没有道理、没有根据地随意去画。

#### ← 常用的笔法

- ① **摆** 一笔一笔摆出物体的形状，用笔肯定明确，通常用色较干。
- ② **涂** 用大笔快速涂抹，表现大面积色块，用笔也要灵活，切忌僵化平涂。
- ③ **擦** 用笔蘸厚实的颜色皴擦，表现出物体特有的质感。
- ④ **扫** 用笔蘸略湿颜色在画面上轻轻扫过，产生虚实关系，表现出质感。
- ⑤ **勾** 是线的一种表现形式，也要通过用色的干湿，来表现出虚实。



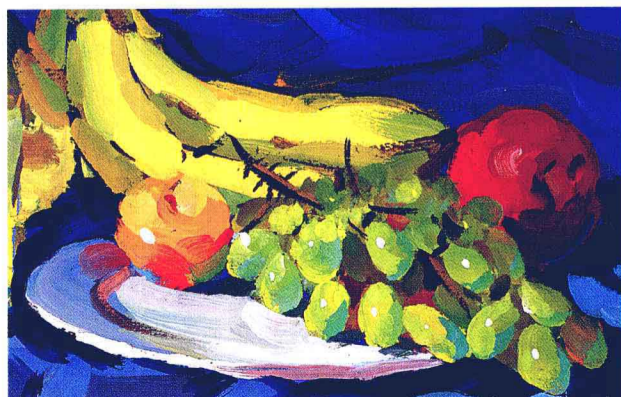


←作品全幅↑作品局部

### 水果类试题学习要点

各地美院近年的专业色彩考试中，水果系列考题占有非常大的比重，一般是各种水果配有各种造型的陶瓷器皿及其他不同材质的器具，一两块布，色调上要求有冷或暖倾向。在美院招生色彩考试中，默写一般不提供构图和静物造型。这样就需要在平时训练中通过多画来积累。考试时，水果有西瓜、苹果、梨子、橘子、桃子、香蕉、葡萄等出现，有时也会出现一些不常见的水果，如樱桃、草莓、菠萝等，遇到这样的时候，千万不要惊慌，可以把比较熟悉的物体、水果安排在画面的重要位置，通过合理的取舍来处理那些没有准备过或不熟悉的物体，这样才不至于因小失大。

平时训练时要多注意水果的笔触与调色的方法，并注意冷暖对比与形体的虚实关系。水果的笔触适合用“摆”的笔法，并且本着暗部略湿薄、亮部略干厚的原则，用笔要肯定果断，这样容易表现出较好的体积感。各种水果的表现形式大体相同，只是色彩有区别。在画同一种水果时千万不要图省事，用一种颜色就画出来，要不断地调颜色，尽量表现出丰富的色彩，因为生活中的水果绝对不会有完全相同的形状与色彩。



**提示**

A区的苹果由于处在前面的位置，所以色彩的纯度与明度要比B区的苹果高，C区的香蕉处在背景中，色彩倾向趋于冷色调，明度即使与A区暖色调苹果相同，也会产生空间距离感。



**水果←调色↓方法①**

①	亮面	中黄	+	白	+	白
②	灰面	柠檬黄	+	中黄	+	白
③	暗面	深红	+	橘黄	+	柠檬黄
④	反光	橘红	+	中黄	+	白

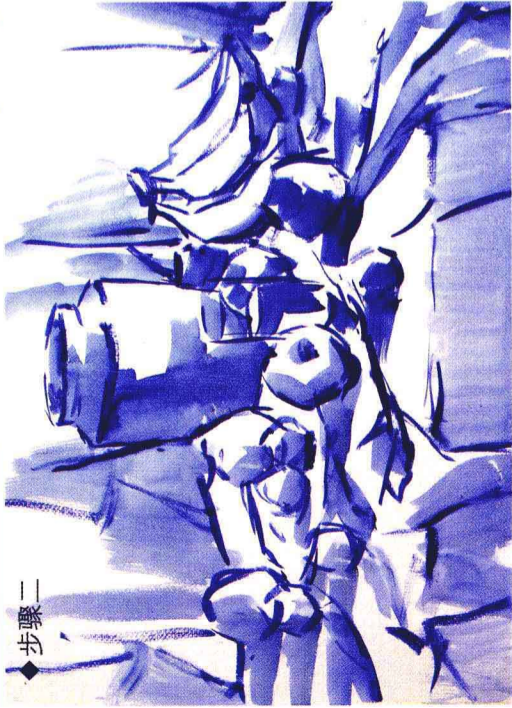
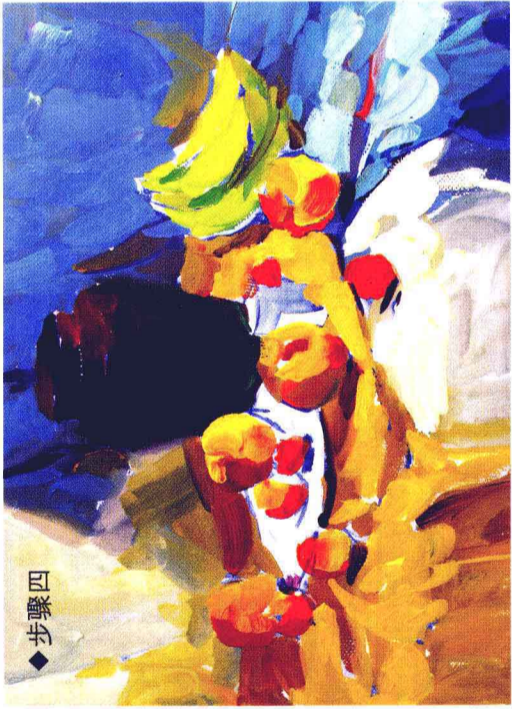
①	亮面	淡绿	+	中黄	+	白
②	灰面	米驼	+	熟褐	+	白
③	暗面	橘黄	+	土黄	+	白
④	反光	玫瑰红	+	橘红	+	白

①	亮面	柠檬黄	+	中黄	+	白
②	灰面	淡绿	+	柠檬黄	+	白
③	暗面	粉绿	+	柠檬黄	+	白
④	反光	黄绿	+	橘黄	+	白

红苹果相对绿苹果与黄苹果固有色纯度要高，红黄交接的位置纯度相对要低一些。画苹果类的水果时，笔触要以摆为主，用笔要果断肯定，调色时不要调熟，保持色彩要相对丰富的笔触。

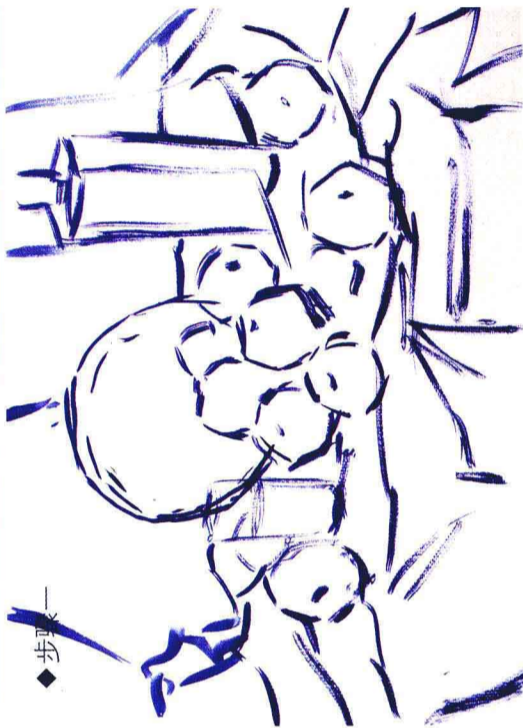
香蕉质地的特性决定出，香蕉没有明显的高光与反光，并且在塑造时尽量控制水分，用比较干的颜色强调出香蕉表皮的质感。



- ◆步骤一 用群青起稿，在构图完整的前提下，注意形体的比例关系、疏密关系、结构关系及前后空间的大关系。
- ◆步骤二 用稀释的群青画出物体的明暗关系，同时画出物体的投影的位置与大体形状。
- ◆步骤三 铺设大的色调，刻画主题物的暗部，在考虑大色调的前提下，用笔要大胆肯定。
- ◆步骤四 画出各个物体的大色调，注意明暗关系、空间关系及虚实关系。水果的颜色与衬布的颜色要表现出纯度与灰度的对比。
- ◆步骤五 对主要物体进行深入刻画，调节画面色调，表现出色彩的节奏感，使画面的层次分明。
- ◆步骤六（第7页） 作最后调整，对细节进行最后刻画。







◆步骤一  
用群青起稿，注意各个物体的比例关系、疏密关系、结构关系及前后空间的大关系。

◆步骤二  
用稀释的群青画出物体的明暗关系，同时画出物体的投影的位置与大体形状。

◆步骤三  
铺设衬布的大色调，先从背景的深红衬布开始，控制整体画面的色调，将两块灰调衬布也快速铺色。



◆步骤四  
画出各个物体暗部，注意水果之间的相近色区别，要根据水果的固有色调，不要调出一种颜色画在每一个水果上。

◆步骤五  
在控制画面色调同时，对物体进行深入刻画，但要控制白色的用量，尤其是浅蓝色衬布要逐渐加入白色，以避免画面产生“粉”气。在刻画时要注意冷暖的对比，保持空间关系。

◆步骤六（第9页）  
作最后调整，对细节进行最后刻画。



① 亮面	中黄	土黄	白
② 灰面	灰豆绿	土黄	白
③ 暗面	橘红	土黄	白
④ 反光	米驼	灰豆绿	白
⑤ 高光	浅蟹灰	米驼	白

### 深色陶器表现技巧

深色陶器的反光与高光比较强，尤其受环境色的影响比较大，特别是在光源比较充分的条件下，陶瓷反射的高光也比较多、比较杂乱，在刻画时一定要有所选择性，只表现出两点高光，保持画面的完整。用笔要多用“扫”笔，表现质感，突出虚实关系。



① 亮面	青莲	普蓝	白
② 灰面	钴蓝	青莲	紫罗兰
③ 暗面	深红	普蓝	熟褐
④ 反光	湖蓝	粉绿	白
⑤ 高光	浅蟹灰	白	白

陶器和瓷器的区别就是表面没有极其光滑的釉彩，陶瓷器有薄釉、亚光釉和无釉之分，陶器质地都比较粗糙，颜色也通常比较灰暗，明暗关系区分不明显，受环境色影响不大，也几乎很少有高光。瓷器质地细腻光洁，高光与反光都比较强烈。塑造陶器一般用“擦”的笔法，用色也厚实一些，会表现出陶器的质感；塑造瓷器经常用“扫”的笔法，用色略薄，这样才能表现出晶莹的质地。深色陶瓷的反光与高光要比浅色陶瓷要强，深色陶瓷的塑造颜色以固有色和环境色为主，浅色陶瓷可以依照光源色来刻画，画出冷暖对比。



学习要点※学习色调明快中的色相对比与陶瓷物体质感表现。

王  
颖  
之  
色  
彩  
静  
物



10

作品尺寸/四开 → 绘画材料/水粉纸、水粉颜料、水粉笔 → 写生时间/3小时

学习重点※学习色彩的明度对比，在明快中寻求沉稳。



作品尺寸/八开 → 绘画材料/水粉纸、水粉颜料、水粉笔 → 写生时间/2.5小时



### 塑料制品表现技巧

在考试中，饮料瓶或矿泉水瓶出现的频率相对较多。塑造透明矿泉水瓶，可先铺背景的大色块，然后勾画出塑料瓶的外形，最后刻画受环境色、光源色影响的高光和反光，并注意刻画标签的明暗与色彩对比。刻画饮料瓶时，注意饮料固有色的明暗及冷暖关系的表现，反光与高光同样受环境色与光源色的影响，饮料瓶标签表现与矿泉水瓶类似。



- |   |     |   |     |   |     |   |     |
|---|-----|---|-----|---|-----|---|-----|
| ① | 亮面  | = | 湖蓝  | + | 土黄  | + | 白   |
| ② | 灰面  | = | 粉绿  | + | 中黄  | + | 白   |
| ③ | 暗面  | = | 中黄  | + | 深绿  | + | 白   |
| ④ | 反光1 | = | 橘红  | + | 柠檬黄 |   |     |
| ⑤ | 反光2 | = | 土红  | + | 中绿  | + | 柠檬黄 |
| ⑥ | 反光3 | = | 湖蓝  | + | 灰豆绿 | + | 白   |
| ⑦ | 高光  | = | 浅蟹灰 | + | 白   |   |     |

塑料制品表现技巧

←此饮料瓶原画在右页——第13页→

### 提示

请注意观察环境色对饮料瓶反光的影响。画中亮面区域①被画成比暗面明度还要暗的颜色，是塑料瓶透明特性的反映，在临摹时，不要模式化地临摹表面的色彩，而要不断分析物体的各种变化与产生的实际效果。



学习要点※在临摹中学习衬布大块面塑造，把握衬布细节的刻画与取舍。

王  
颖  
芝  
艺  
术  
色  
彩  
静  
物





学习要点※在临摹中学习陶器与瓷器的塑造技巧与色彩表现。

王  
魏  
之  
青  
色  
影  
静  
物



作品尺寸/四开 → 绘画材料/水粉纸、水粉颜料、水粉笔 → 写生时间/3小时