

建设农村小康社会书系 · 无公害养殖系列

图文精解 养蝎 技术

向前
主编



中原农民出版社



建设农村小康社会书系·无公害养殖系列

图文精解 养蝎技术

向前 主编



中原农民出版社





图书在版编目(CIP)数据

图文精解养蝎技术 / 向前主编. — 郑州: 中原农民出版社, 2005. 1
(建设农村小康社会书系·无公害养殖系列)
ISBN 7-80641-788-5

I. 图… II. 向… III. 蝎子—饲养管理—无污染技术—图解 IV.
S865.4-64

中国版本图书馆 CIP 数据核字(2004)第 103374 号

出版社: 中原农民出版社

(地址: 郑州市经五路 66 号 电话: 0371-5751257
邮政编码: 450002)

发行单位: 全国新华书店

承印单位: 河南省邮发印刷厂

开本: 890 mm × 1240 mm A5

印张: 2

字数: 50 千字

版次: 2005 年 1 月第 1 版

印次: 2005 年 1 月第 1 次印刷

书号: ISBN 7-80641-788-5/S · 273 **定价:** 6.50 元

本书如有印装质量问题, 由承印厂负责调换



目 录

1. 蝎子的利用价值和经济效益 / 1
2. 蝎子的形态特征 / 2
3. 野生蝎子的生活规律 / 3
4. 蝎子无冬眠饲养的关键点 / 4
5. 蝎子的生态饲养 / 5
6. 蝎子的生活习性(一) / 6
7. 蝎子的生活习性(二) / 7
8. 蝎子的进食习惯 / 8
9. 蝎子的繁殖特性 / 9
10. 蝎子的蜕皮习性 / 10
11. 养蝎常用的工具 / 11
12. 池养蝎子 / 12
13. 缸养蝎子 / 13
14. 箱养蝎子 / 14
15. 坑养蝎子 / 15
16. 架养蝎子 / 16
17. 蝎窝垛体的几种形式 / 17
18. 蝎房加温的方法 / 18
19. 蝎房湿度的控制措施 / 19
20. 蝎房空气质量的调节 / 20
21. 各种营养物质对蝎子生长发育的影响 / 21
22. 诱捕昆虫喂蝎子 / 22
23. 饲养黄粉虫喂蝎子(一) / 23
24. 饲养黄粉虫喂蝎子(二) / 24
25. 饲养黄粉虫喂蝎子(三) / 25
26. 蝎的人工饲料 / 26
27. 选种与引种 / 27
28. 种蝎交配 / 28
29. 雌蝎的怀卵与产子 / 29
30. 产子蝎的护子行为 / 30



目 录

31. 提高种蝎繁殖力的措施——做好产房 / 31
32. 提高子蝎成活率的措施——母子分离 / 32
33. 放养的密度 / 33
34. 食物投喂(一) / 34
35. 食物投喂(二) / 35
36. 孕蝎的饲养管理 / 36
37. 孕蝎临产前的处理 / 37
38. 子蝎期的管理 / 38
39. 幼蝎的饲养 / 39
40. 幼蝎期的管理 / 40
41. 青年蝎的饲养管理 / 41
42. 成蝎的管理 / 42
43. 蝎子捕捉的方法 / 43
44. 常用消毒和防治药物 / 44
45. 养蝎场的卫生防疫 / 45
46. 蝎螨 / 46
47. 蝎子黑霉病 / 47
48. 蝎子斑霉病 / 48
49. 蝎子体腐病 / 49
50. 蝎子拖尾病 / 50
51. 蝎子枯尾病 / 51
52. 蝎子体懈病 / 52
53. 蝎子腹胀病 / 53
54. 蝎子流产和死胎 / 54
55. 蝎子的敌害 / 55
56. 活蝎提毒 / 56
57. 蝎毒的保存与加工 / 57
58. 蝎子加工 / 58
59. 蝎子怎样能卖好价 / 59
60. 被蝎子蜇伤后的处理 / 60



1. 蝎子的利用价值和经济效益

蝎子是名贵中药材，主治中风、抽搐、口眼喎斜等多种病症。蝎子含的全蝎素可以配制 30 多种中成药。

蝎子又是美味佳肴，具有滋补作用，食用量大。

野生蝎子随环境的恶化而减少，因此人工养蝎市场前景广阔。

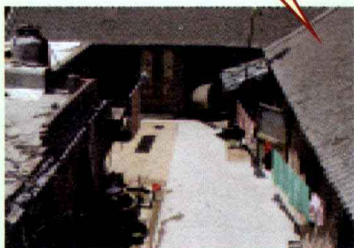
全国十大药材市场 2001~2002 年清水干蝎收购价 550~600 元/千克。鲜蝎夏季 270 元/千克，冬季 350~500 元/千克。

蝎子无冬眠饲养情况下，1 条母蝎每年产 2 胎，共计 60 只左右，可育成商品蝎 42 只，每只重量 1.2~1.5 克。如果养 2 000 条母蝎，一年半后，每年可收入 5 万元左右，除去饲养成本，可净赚 3 万元。

养 2 000 只母蝎只需要 1 间旧房子，结合庭院几十平方米的空地。



炮制蝎酒



养蝎 1 年半后



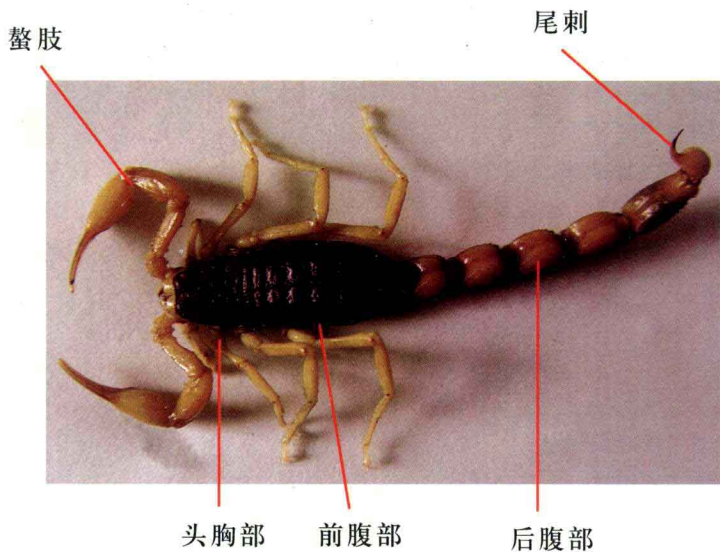
净赚 3 万元





2. 蝎子的形态特征

东亚钳蝎是目前广泛饲养的蝎种。成年雌蝎长约5.2厘米，成年雄蝎长约4.8厘米。成蝎背板为黑褐色，腹面呈浅黄色。





3. 野生蝎子的生活规律

蝎子是冷血动物，体温随外界温度的变化而变化。随着季节和温度变化表现出不同的生活方式。蝎子生命力相当强，寿命8年左右，繁殖产子期有5年左右。

野生蝎每年可分为生长期、填充期、休眠期和复苏期4个阶段。

清明——白露(150~160天)生长期
秋分——霜降(40~50天)填充期
入冬——雨水(120~130天)休眠期
惊蛰——清明(40天左右)复苏期

蝎子冬眠主要是环境温度太低，人工饲养可以采取加热的办法，使温度保持在25℃以上，即可打破蝎子的休眠期，使蝎子全年都能生长发育。



冬季覆盖草苫增加室内温度



4. 蝎子无冬眠饲养的关键点

由于冬眠的原因，野生蝎子从子蝎到成蝎需要3年多时间。无冬眠养蝎技术就是要改变野生蝎子的生长规律，使它不冬眠，全年都生长发育，缩短饲养期。从而提高产量，增加收益。通过加温饲养，蝎子1年可以繁殖2胎。而且子蝎一般经过8~10个月即可长成。

无冬眠饲养的关键是控制蝎房的温度和湿度，解决好冬季饲料短缺的问题。

温水为宜



室内加温、加湿，为蝎子无冬眠饲养创造条件

室内光线不足，
可开灯补光。





5. 蝎子的生态饲养

蝎子生态饲养是指加温饲养与室外自然温度饲养相结合。加温无冬眠饲养，1年可繁殖2胎，有效提高了产子率；室外饲养由于空气新鲜和饲料充足，体质健壮，成活率高。但不足之处是生长期比无冬眠养蝎延长1年左右。室外养蝎池应是半地下式，半封闭的饲养，可以保温、保湿，防止敌害入侵。



模拟蝎子生长的
自然环境



半地下式蝎池



6. 蝎子的生活习性(一)

喜潮怕干 蝎子一般不喝水，所需水分从食物中取得一部分，从湿润的空气和土壤中取得一部分。因此保持环境湿度很重要。要求土壤湿度为6%~10%，活动场地空气相对湿度为60%~70%，窝穴内湿度15%~18%为宜。



喜暗怕光 蝎子一般藏在石缝、土坯缝里，夜间活动频繁。交配、产子都在背光处进行，寻食多在夜间。这要求蝎子的饲养应有遮光措施。但不能缺少光照，部分散射光可有效增加蝎体的热辐射，以利于生长发育。



喜藏在土坯缝、砖缝中。



棚顶用塑料编织袋覆盖遮光。

如果太阳光强烈盖草苫遮光。



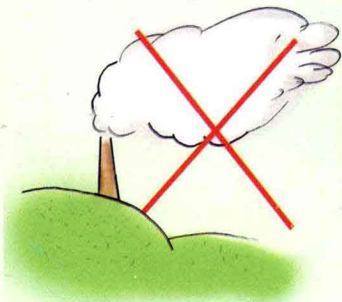
7. 蝎子的生活习性(二)

喜暖怕冷 蝎子是冷血动物，喜欢在较高温度下生活。气温低于20℃时，蝎子很少活动。气温超过41℃时，蝎子会脱水死亡。适宜温度20~38℃，最适温度30~35℃。

喜静怕惊 蝎子喜欢群居在僻静的窝穴中，对强烈的震动和声音十分敏感，尤其在吃食、交尾、产子时，更要保持安静。



怕气味刺激 蝎子对煤油、汽油、油漆等化学品敏感，对农药、化肥、生石灰等有强烈的回避性。如果饲养环境有这些气味刺激就会导致蝎子死亡。因此养蝎室、池周围禁止洒农药，建养蝎场要远离化工厂、化肥厂等。



污染、农药
和强烈气味刺激
对蝎子都不利。





8. 蝎子的进食习惯

蝎子是食肉动物，喜食节肢动物，对柔软多汁、含蛋白质丰富的昆虫尤为喜食。

人工饲养条件下，黄粉虫是蝎子理想的饵料。另外，鲜猪肉、牛肉也可喂蝎子（不吃熟食）。

蝎子不能总吃肉，并且饲料虫要多样化，否则营养不良，蜕皮困难。

成年蝎子3~5天捕食1次，1次可吃掉3条黄粉虫；产子母蝎食欲更强；初生蝎子不吃食，10天后才开始捕食。



蝎子最爱吃的黄粉虫的幼虫



9. 蝎子的繁殖特性

蝎子为雌、雄异体动物。雌蝎体长，躯干宽，螯肢细小；雄蝎体短，躯干窄，螯肢粗壮。

性成熟的母蝎子1年有2次发情期，1次是在5~6月，另一次约在8月。在人饲养条件下，蝎子可随意进行交配。



背子蝎的雌蝎

每窝蝎子的雌、雄比例为4:1。

初配雌蝎一旦发情必须立即放入雄蝎交配。

雄蝎发情时会异常兴奋，到处寻找雌蝎，找到发情雌蝎后，雄蝎会用螯肢，来回拖动雌蝎，像舞蹈一样。雄蝎将精英排到地上后，遂停下不动，用力抖动全身，同时拉紧雌蝎，频繁刺激雌蝎，使雌蝎打开生殖板孔，将精英吸入体内。雌蝎受孕后，应与雄蝎分开饲养。



交配时



10. 蝎子的蜕皮习性

蝎子一生要蜕6次皮，每蜕1次皮长大一次，增加1龄。蜕完6次为7龄蝎，即成年蝎。

蝎子第一次蜕皮是在雌蝎子背上进行的，在产出后5天左右蜕皮，蜕皮后进入2龄。2龄蝎体长1.5厘米、体重0.025克，条件适宜时，经2个月第二次蜕皮，进入3龄。自然温度下，以后每年蜕皮2次，到第三年下半年蜕完6次皮。每次蜕皮时间需3小时左右。

蝎子蜕皮后，不吃不动，内部器官急剧变化，这时不能惊扰蝎子。蝎子蜕皮后不仅容易被其他蝎子吃掉，就是其他东西从其身上爬过也会死掉，所以应控制养蝎密度。

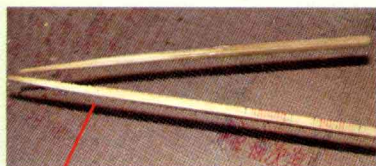


蚂蚁是蝎子蜕皮时最大的敌害。





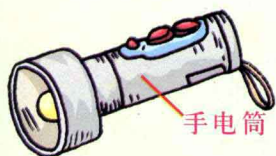
11. 养蝎子常用的工具



竹夹
用于捕捉成蝎



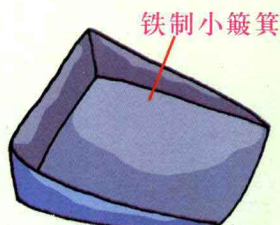
毛刷
用于打扫蝎窝卫生



手电筒
用于夜晚检查蝎窝



喷壶
用于洒水、喷雾
为蝎窝补湿



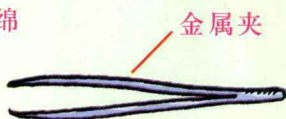
铁制小簸箕
用于捕捉幼蝎
和打扫卫生



罐头瓶
用于蝎子的产房



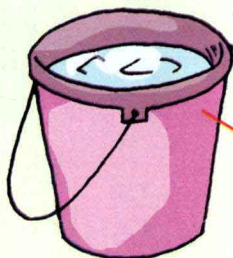
海绵
吸水后用于补充
室内空气湿度



金属夹
用于提取蝎毒



筛具
饲养黄粉虫等饵料动物
时，用于分离成虫。



小水桶
用于转移饵料
或蝎房加湿



缸
口径60厘米
高60厘米



12. 池养蝎子

养殖池建造在室内，便于控制温度和湿度。但切忌建造在堆放过农药、化肥、油漆和其他化学品的房间内。蝎池也可以建造成半地下式的房间或塑料大棚内。

蝎池用砖块、土坯砌成。池壁厚10~15厘米，外壁用泥或水泥抹光，内壁可粗糙一些，以便蝎子爬行。内壁上缘用5厘米宽的玻璃条嵌边。池底硬化后铺5厘米厚的饲养土再堆入石块、土坯，构成多层空隙的假山。



5厘米宽玻璃条 外壁(光面) 池底硬化 内壁粗糙面

1立方米空间的蝎池可养550只蝎子。