

品 | 味 | 传 | 统 | 文 | 化 | 之 | 美

感 | 受 | 优 | 雅 | 精 | 致 | 生 | 活

十二月花神

焦俊梅 编著



正月水仙花



二月玉兰花



三



五月石榴花



六月荷花



七月兰花



八月桂花



九月菊花



十月芙蓉花



十一月月季花



十二月梅花



YZLI0890113771

读图时代

十二月

花神

焦俊梅 编著

Shi Er Yue Hua Shen



YZLI0890113771

湖南美术出版社

图书在版编目(CIP)数据

十二月花神 / 焦俊梅编著. —长沙: 湖南美术出版社,
2011.6

ISBN 978-7-5356-4499-2

I . ①十… II . ①焦… III . ①散文集—中国—当代
IV . ① I267

中国版本图书馆 CIP 数据核字 (2011) 第 099570 号

十二月花神

出 版 人: 李小山

编 著: 焦俊梅

责任编辑: 李 坚 杜作波

出版发行: 湖南美术出版社

(长沙市东二环一段622号)

印 刷: 长沙湘诚印刷有限公司

(长沙市开福区伍家岭新码头95号)

经 销: 湖南省新华书店

版 次: 2011年6月第1版第1次印刷

开 本: 889×1194 1/24

印 张: 7

书 号: ISBN 978-7-5356-4499-2

定 价: 26.00元

【版权所有, 请勿翻印、转载】

邮购电话: 0731-84787105 邮编: 410016

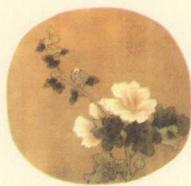
网址: <http://www.arts-press.com>

电子邮箱: market@arts-press.com

如有倒装、破损、少页等印装质量问题, 请与印刷厂联系调换。

联系电话: 0731-84363767





前
言

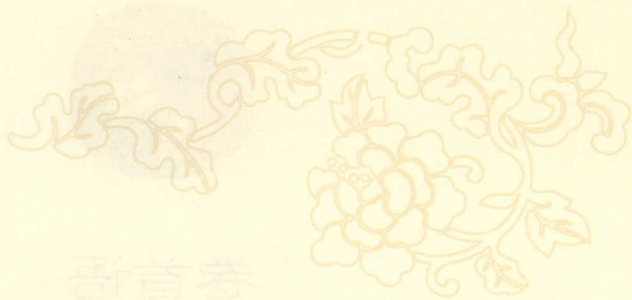
卷首语

所谓花者，
是从慈悲生义，
即此净心净种子于大悲胎藏中，

万行开敷，
庄严佛菩提树，
故说为花。

——《大日经疏》

前 言



中国的农历，把一年分为四季，每季三个月。春夏秋冬，四季更替，构成了完整的一年。日升日落，月圆月缺。一年年，月份、节气循环往复。农历指导着华夏民族的劳作、生活，甚至婚丧嫁娶。人们遵循着天地日月的规律生存、活动、繁衍，什么季节就做什么季节该做的事，什么季节就赏什么季节正开的花。众多的草木随着四季的轮回荣了枯，枯了荣，生生不息，年年如此。这是人道，更是天道。

自古以来，对于植物的欣赏就贯穿于中国人的行为和思想之中。《诗经》里有“蒹葭苍苍，白露为霜。所谓伊人，在水一方”的诗句。这景象，这情怀，历经千年之久，却依然让人心有所动，不能释怀。而在这众多的植物之中，最动人心魄的莫过于民间传说中的十二种月令花，在《瓶史列表》中被称作“花盟主”。它们分别开在一年的十二个月中，成为那个月独领风骚的一种。其容若何？能卓然如此，引得从古至今的人们怜爱与赞赏。

关于中国十二月令花到底是哪十二种花，有几种不同的说法。如北方流传的十二月令花分别为：正月迎春花、二月杏花、三月桃花、四月牡丹、五月石榴、六月莲花、七月兰花、八月桂花、九月菊花、十月月季、十一月梅花以及腊月水仙；而南方则为：正月梅花、二月杏花、三





月桃花、四月牡丹、五月石榴、六月莲花、七月蜀葵、八月桂花、九月菊花、十月木芙蓉、十一月山茶、腊月水仙。还有其他几种说法，亦大同而小异。其实只要花在那里，人们便可尽情地欣赏，是不是月令花倒在其次，难得的是看花的心情。

而对于每月花神的说法，更是五花八门，不一而足。不过，这与其是说花神，不如是说与花有关的故事和传说。生而为英，死而为灵，其实这都是人们一种美好的怀念、寄托或想象，无须考证。

一花一世界，一叶一菩提。一行一部史，一句一段情。请抽出一段闲暇，观一观花之容，寻一寻花之神，赏一赏花之影，品一品花之魂——在书中可以读得到滋兰九畹的屈原，侍菊东篱的陶潜，梅妻鹤子的林逋，梦笔生花的江淹，醉中吟诗的李白；可以看得见溪边浣纱的西子沉了鱼，犹抱琵琶的昭君落了雁，霓裳羽衣的玉环羞了花，顾盼生情的貂蝉闭了月；还可以走近濂溪先生的荷畔，来到香山居士的桌旁……于是，梅花开了，杏花开了，桃花开了。兰花香了，桂花香了，菊花香了。牡丹在洛阳，茶花在大理，幽兰在空谷，芙蓉在路旁。不用千里迢迢跋山涉水，展开书，静了心，闭上眼，那些花，就能开放。



目录

壹·正月

梅花 / 3

- ◇ 凌寒独放 梅争春 / 4
- ◇ 梅妻鹤子 孤山隐 / 6
- ◇ 人日檐下 梅花妆 / 8
- ◇ 长安官中 梅花怨 / 10
- ◇ 众芳摇落 独喧妍 / 12
- ◇ 洗砚池边 淡墨痕 / 13

贰·杏月

杏花 / 17

- ◇ 红杏枝头 春意闹 / 18
- ◇ 魂归杏林 太真妃 / 20
- ◇ 红杏一枝 满园春 / 23
- ◇ 花中行乐 月中眠 / 25

叁·桃月

桃花 / 29

- ◇ 年年如约 桃花梦 / 30
- ◇ 人面桃花 何处逢 / 31
- ◇ 貌若桃花 再倾城 / 33
- ◇ 剑舞桃花 真英雄 / 34
- ◇ 桃花庵下 桃花仙 / 36
- ◇ 桃之夭夭 灼其华 / 38
- ◇ 含烟带雾 瑶岛花 / 40

肆·槐月

牡丹 / 43

- ◇ 独占人间 花中王 / 44
- ◇ 会向瑶台 谪仙人 / 46
- ◇ 书琴棋酒 一诗翁 / 48
- ◇ 牡丹亭畔 闭月女 / 49
- ◇ 读诗如画 牡丹芳 / 50
- ◇ 老夫特许 松烟貌 / 52





柒·兰月



兰花 / 81

- ◇ 露寒香冷 品幽洁 / 82
- ◇ 举世皆浊 我独清 / 84
- ◇ 草木本心 兰桂情 / 86
- ◇ 半生画兰 郑家香 / 87

伍·榴月



石榴花 / 55

- ◇ 灯燃碧树 榴花红 / 56
- ◇ 终南山客 食鬼伯 / 57
- ◇ 梦笔生花 草木颂 / 59
- ◇ 行云流水 佳人剑 / 60
- ◇ 赤焰开就 夏之心 / 63
- ◇ 繁花满枝 红五月 / 66

陆·荷月



荷花 / 69

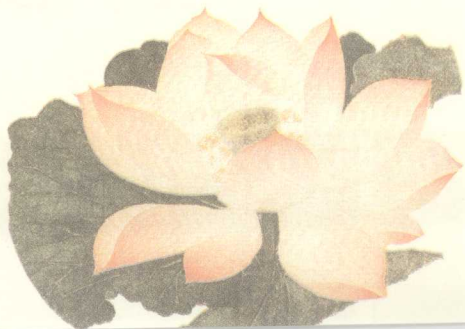
- ◇ 香远益清 花中君 / 70
- ◇ 荷花深处 有伊人 / 72
- ◇ 字字珠玑 爱莲说 / 75
- ◇ 荷叶酒盏 生红浪 / 77
- ◇ 不袭前人 大千荷 / 78

捌·桂月



桂花 / 91

- ◇ 幽香十里 占秋光 / 92
- ◇ 金谷园内 逐香尘 / 93
- ◇ 千龄此遇 伴君侧 / 95
- ◇ 兰桂齐芳 誉千里 / 98
- ◇ 蕊黄点点 孕芳香 / 100
- ◇ 桂花双兔 纯真心 / 101





玖·菊月



菊花 / 105

- ◇ 季秋之月 有黄华 / 106
- ◇ 独立疏篱 逍遥翁 / 107
- ◇ 红颜摧敌 千秋誉 / 111
- ◇ 冲天香阵 透长安 / 112
- ◇ 黄菊披霜 秋气爽 / 114

拾·阳月



芙蓉 / 117

- ◇ 德在拒霜 美若霞 / 118
- ◇ 初离蜀道 恨绵绵 / 119
- ◇ 酒豪三绝 花中仙 / 122
- ◇ 冰明玉润 天然色 / 125
- ◇ 拒霜芙蓉 独自芳 / 129
- ◇ 工笔写意 芙蓉图 / 130

拾壹·葭月



山茶花 / 133

- ◇ 南国嘉树 独含苞 / 134
- ◇ 琵琶一曲 汉宫秋 / 135
- ◇ 醉吟先生 别茶人 / 138
- ◇ 意气慷慨 玉茗堂 / 140
- ◇ 丹青最宜 赋茶花 / 141
- ◇ 斗霜茶花 傲雪梅 / 144

拾贰·腊月



水仙 / 147

- ◇ 水上盈盈 临波仙 / 148
- ◇ 斑竹满泪 湘妃怨 / 149
- ◇ 翩若惊鸿 婉若龙 / 151
- ◇ 恍惚宓妃 神女姿 / 154
- ◇ 哭之笑之 一画僧 / 156

壹·正月



立春：东风解冻·蛰虫始振·鱼陟负冰

雨水：獭祭鱼·候雁北·草木萌动

月令花：梅花

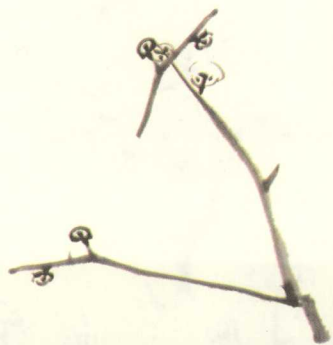
花神：林逋·寿阳公主·梅妃



正月（本书所谈及的月份均指农历）有两个节气：立春和雨水。立春宣告着春天已正式到来，雨水宣告着冬天的行将结束。一月为春季之首，所以正月也叫“孟春”。寒冷的空气正变得温暖，雪花将要变成雨滴洒向人间。

正月有农历的新年，俗称“春节”，那是国人彻夜狂欢、隆重庆祝的日子。虽然，北方的正月还是萧瑟的冬天，万籁俱寂，皑皑白雪在无边无际的田野上蔓延。不过，正月毕竟已是春天，是孟春时节。随之而来的希望，多么像离离原上的小草，已然在地底蠢蠢欲动。而在南方的幽幽空谷中，那雾霭缭绕着一片碧绿，滴滴晨露搅动了淡淡的兰香，氤氲随之弥漫。

当其他的花儿们还在沉睡、休眠的时候，梅花却不管不顾地先开了起来。因此，正月的花盟主是梅花。



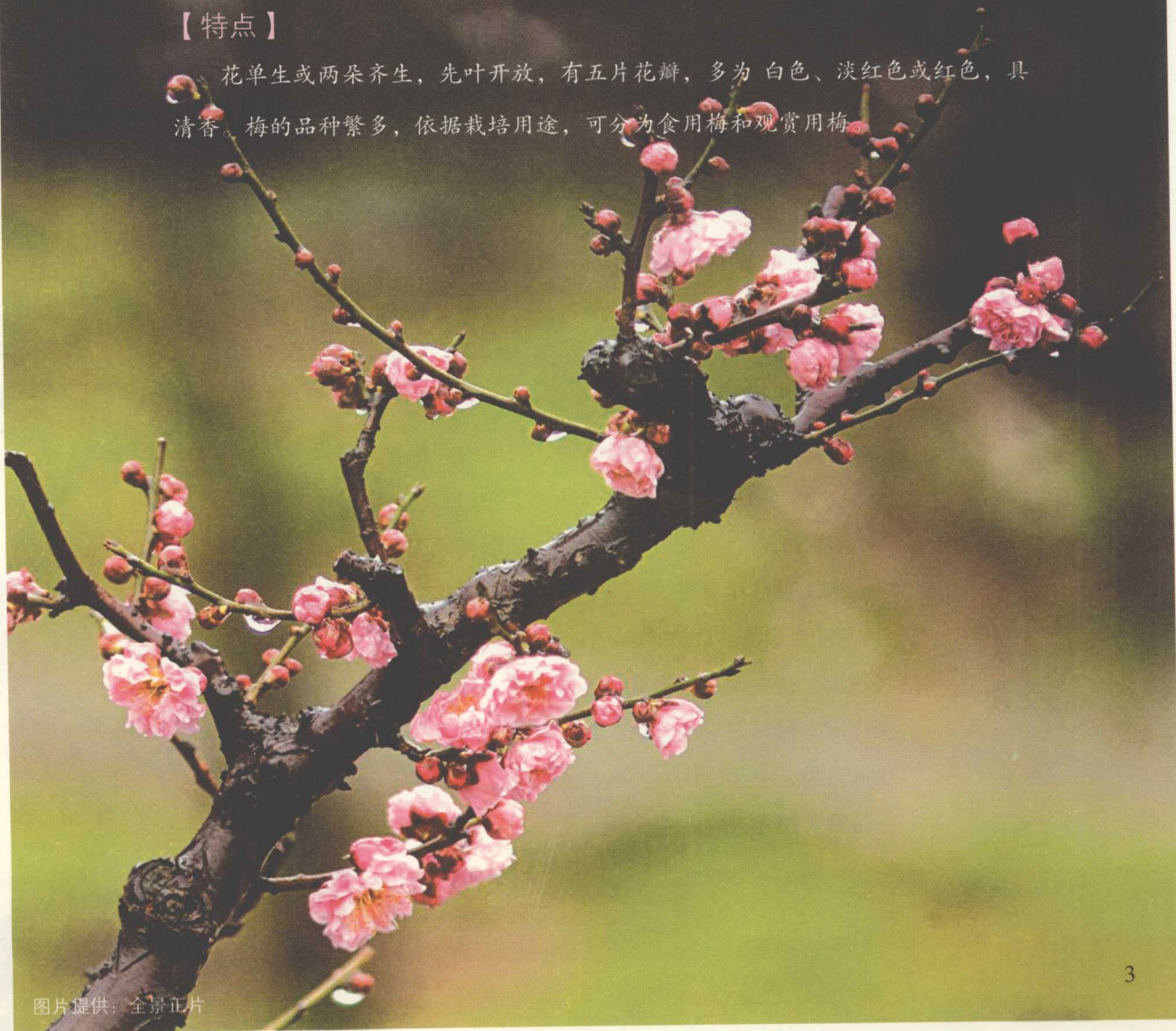
梅花

【科属】

蔷薇科李属的落叶乔木。

【特点】

花单生或两朵齐生，先叶开放，有五片花瓣，多为白色、淡红色或红色，具清香。梅的品种繁多，依据栽培用途，可分为食用梅和观赏用梅。



【观颜·花容】

凌寒独放

梅争春

正月立春，还是数九天气，冬天的余威仍然迷漫着不肯散去，空气冷冽，凝结着的冰面寒光一片，使人感到春寒料峭。这个时候，梅花开了，先来报告春的消息：“墙角数枝梅，凌寒独自开。遥知不是雪，为有暗香来。”梅花就是伴着雪来的，这是王安石的诗句。宋代的卢梅坡也是个识雪懂梅的人，他在《雪梅》中说：“有梅无雪不精神，有雪无梅俗了人。日暮诗成天又雪，与梅并作十分香。”有雪有梅才能有赏梅赋诗的绝佳意境。卢梅坡深谙此味，他在另一首《雪梅》诗中说：“梅雪争春未肯降，骚人搁笔费评章。梅须逊雪三分白，雪却输梅一段香。”由此可见，中国古代文人墨客的生活品位和艺术品位都一直处在最高端。

◎ 梅花图 万上遴（清）



冰肌玉骨，花冷蕊香，超脱凡尘，此为梅姿；严寒无畏，风骚独领，可与松竹并称，此为梅骨；梅林似海，漫山盈谷，香气醉人，飘逸不散，此为梅香。

古人又说，梅初生蕊为元，开花为亨，结子为利，成熟为贞，梅又具四德。梅兰竹菊，梅为首，众多的赞誉让梅花有了“国魂”的美名，梅花成为国人不屈精神的象征。唐代崔道融的《梅花》可以拿来作结：

数萼初含雪，孤标画本难。
香中别有韵，清极不知寒。
横笛和愁听，斜枝依病看。
逆风如解意，容易莫摧残。



◎ 梅花图 高凤翰（清）

林逋这名，对应着他一生的经历，可说名如其人。逋，有逃、避之意。“逋客”即指逃亡的人、避世的人。林逋，字君复，北宋初期钱塘（今浙江杭州）人，隐居于杭州孤山，直到终老。林逋的隐是真隐，不是装装样子，沽名钓誉。有人曾请其出仕，林逋婉言谢绝：“荣显，虚名也；供职，危事也；怎及两峰尊严而耸列，一湖澄碧而画中。”有首《小隐自题》，描述他自己在孤山上的生活：“竹树绕吾庐，清深趣有余。鹤闲临水久，蜂懒采花疏。酒病妨开卷，春阴入荷锄。尝怜古图画，多半写樵渔。”这是一种多么宁静、自然、悠闲、雅逸的生活。年轻时他曾游历过江淮的山水，四十后起息于孤山上自造的庐舍。他就喜欢梅花，于是在孤山上亲手种满了梅花。他一生未娶，只与梅为伴，他说梅就是他的妻。他也爱鹤。一天，他收留了一只受伤的仙鹤，鹤被他养好了，却不肯离去。于是他索性留鹤于身旁，认鹤作子。林逋和梅花有着不解的情缘，他写道：

冰清霜洁，昨夜梅花发。

甚处玉龙三弄，声摇动，枝头月？

梦绝金兽，晓寒兰烬灭。

要卷珠帘清赏，且莫扫，阶前雪！

好一句“要卷珠帘清赏，且莫扫，阶前雪！”他对梅花的喜爱已经到了完全忘我的完美境界。

林逋既然是真正的隐士，那为何这么出名？因为林逋有才华，众人欣赏他的才华，更欣赏他无视才华的恬淡。他喜诗书，《宋史》称他的诗“澄峡峭特，多奇句”。他工行草，书法瘦挺劲健。宋代书法家黄庭坚说：“君复书法高胜绝人，予每见之，方病不药而愈，方饥不食而饱。”这书法写得好，能让见到的人可以不药而愈，不食而饱！明代沈周诗云：“我爱翁书得瘦硬，云腴濯尽西湖绿。西台少肉是真评，数行清莹含冰玉。宛然风节溢其间，此字此翁俱绝俗。”依沈周看来，林逋的字与林逋这个人都称得上“绝俗”二字，再也无法形容了。不过，这绝俗的字和绝俗的诗，林逋是随写随弃，从不有意留存。时人惜此好诗就这样湮灭于世，发出“何不录以示后世”的感叹，他答曰：“我方晦迹林壑，且不欲以诗名一时，况后世乎？”后人之所以有幸读到他的诗作，全凭好其诗者收藏整理。林逋无欲于名，也不高傲远人。他与当时著名诗人范仲淹、欧阳修、梅尧臣等诗唱往来，却从不登门拜访，另寻他意；他常与孤山附近的僧人为友为伴，共游河山。晚年，林逋自己建一墓于其庐侧，并作诗云：“湖上青山对结庐，坟前修竹亦萧疏。茂陵他日求遗稿，犹喜曾无封禅书。”对于生死，他很坦然，他也无视自己的才华，任其自然。林逋去世后，真的就葬于杭州孤山故庐旁，如他所愿。传说，林逋去世之后，白鹤围着他的坟墓悲鸣三天三夜后，绝食而死；孤山上的梅树为了他重开二度。能为梅鹤共悼者恐怕只有这位林逋。宋仁宗慕其名，在他死后赐谥号“和靖先生”，他是历史上少有的由皇帝赐号的诗人。北宋灭亡后，宋室南渡，赵构定都杭州，在孤山上修建皇家寺庙，勒令山上所有寺院宅田坟墓都必须迁出，却唯独保留了林逋的坟墓。历数史上之隐士，林逋算是受关注程度最高的一位。

宋武帝（363~422）是南北朝时期宋朝的建立者，寿阳公主是他的女儿。《太平御览·杂五行书》中有这样一段记述：“宋武帝女寿阳公主人日卧于含章殿檐下，梅花落公主额上，成五出花，拂之不去。皇后留之，看得几时，经三日，洗之乃落。宫女奇其异，竟效之，今梅花妆是也。”

“寿阳公主人日卧于含章殿檐下”中的“人日”是个什么日呢？传说女娲创世之初，第一日造出了鸡，第二日造出了狗，第三日造出了猪，第四日造出了羊，第五日造出了牛，第六日造出了马，第七日才造出了人。这件事在汉朝东方朔《占书》里也有说到：正月一日为鸡，二日为狗，三日为猪，四日为羊，五日为牛，六日为马，七日为入，八日为谷。所以“人日”就是人类的生日，在正月初七。初七这一天，寿阳公主在含章殿檐下小憩，不知哪来的一朵梅花，落于公主额上，竟然拂之不去。于是皇后就让她留着，看这梅花在她的额头能留多久。结果过了三天，才把梅痕洗掉。宫女们都惊奇于这事的不同寻常，于是纷纷效仿，留梅痕于额上，这就是后来的梅花妆。