

美国设计学院教授讲课手稿

# 奥列佛风景速写教学

[美] R.S. 奥列佛 著  
杨径青 杨志达 译

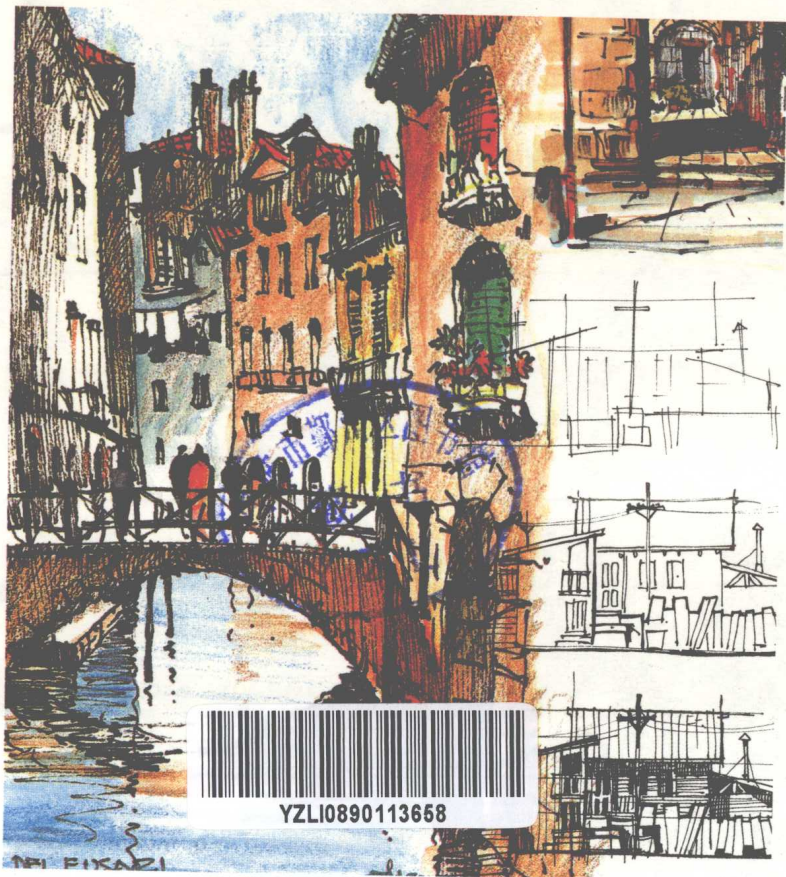


YZL10890113658



广西美术出版社

美国设计学院教授讲课手稿  
奥列佛风景速写教学



YZLI0890113658

[美] R. S. 奥列佛 著  
杨径青 杨志达 译



广西美术出版社

## 图书在版编目(CIP)数据

美国设计学院教授讲课手稿·奥列佛风景速写教学 /  
(美)奥列佛著;杨径青,杨志达译. -- 南宁:广西美术出  
版社,2010.10(2011.9重印)

ISBN 978-7-5494-0082-9

I. ①美… II. ①奥… ②杨… ③杨… III. ①水粉画-速  
写-技法(美术) IV. ①J21

中国版本图书馆CIP数据核字(2010)第205215号

## 美国设计学院教授讲课手稿·奥列佛风景速写教学

MEIGUO SHEJI XUEYUAN JIAOSHOU JIANGKE SHOUGAO · OLIVER FENGJING SUXIE JIAOXUE

著 者 【美】R.S.奥列佛(Robert S. Oliver)  
译 者 杨径青 杨志达  
策 划 覃西娅  
责任编辑 覃西娅 吴素茜 林增雄  
出 版 人 蓝小星  
终 审 黄宗湖  
校 对 肖丽新 尚永红  
审 读 林柳源  
监 制 吴纪恒 凌庆国  
出版发行 广西美术出版社  
地 址 广西南宁市望园路9号(邮编:530022)  
网 址 www.gxfinearts.com  
印 刷 广西民族印刷厂  
开 本 787 mm × 1092 mm 1/24 7.25印张  
出版日期 2011年9月第1版第2次印刷  
书 号 ISBN 978-7-5494-0082-9/J · 1328  
定 价 45.00元

版权所有 翻印必究

# 前 言

速写是一种记录和传达视觉感受和心理表象的绘画手段，也是一种自由发挥、形式多样的绘画形式。其用时快则30秒，慢则半小时。

本书主要说明了如何使用各种绘画媒材与技巧来进行快速而有效的速写，也对透视、构图、色调、质感、暗部与投影等一些素描基础要素作了简要的介绍，本书并不过分强调技巧，或重视某一技巧而看轻另一技巧，而是注重通过简单而直接的勾勒和色调、阴影与色彩的作用来增强速写的画面效果。

如果说不同纸张上用铅笔和钢笔画成的黑白速写已是效果非凡的话，那么增添色彩，画面的意境就更完美而令人惊奇了。这是凭借着彩色速写笔、马克笔、铅笔、水彩等工具与颜料来完成的。这些速写工具及颜料，没有一种是因笨重而不方便带到野外去写生的。

本书的速写大部分是现场写生。至于着色，有的在现场，有的则是后补的。

最后，我希望这本书能打开一扇通向速写之路的大门，尽管这道大门上的锁早已被造型艺术领域众多的新作品打开了。

R.S.奥列佛1989年于美国

# 目 录

用具与材料	1	彩色马克笔	92
速写的要点	6	彩色铅笔	107
速写的结构	6	混合方法	123
速写的进程	13	特殊题材的速写	125
线 条	14	风 景	125
外 形	18	人 物	128
细部描绘	20	微型速写	132
色调 + 黑色色块	21	其他题材的速写	137
构 图	24	速写代表作	141
色调、质感、暗部与投影	33		
透 视	44		
黑白速写	49		
彩色速写	72		
透明水彩	72		
不透明水彩	86		

# 用具与材料

用于速写的材料种类很多，各人可按自己所好选择材料。但是，可以带到野外的材料数量是很有限的。下面列出的速写用具，携带方便，既足以解决问题又不增加负担。

## 1. 钢笔

钢笔本身可以贮存墨水，所以使用和携带都很方便。钢笔的金属笔尖多种多样，有软而易弯的速写笔尖和不易弯曲的自来水笔笔尖，也有坚硬的制图笔尖和圆珠笔尖。

贮水笔还有很流行而且用途广泛的毡尖笔和纤维尖笔，这些笔价格昂贵。墨水有永不褪色和褪色之分。其中有些墨水会溶于水，与水彩合用时会渗色。

至于蘸水笔，最通用的是鹅毛笔尖型和圆珠笔尖型。这两种笔尖都可以画各种类型的线条，所用墨水有黑色与彩色之分。

## 2. 铅笔

速写最好用石墨笔心铅笔，因为这种铅笔不污染纸，也不需要定色剂，所以人们宁可用铅笔而不用炭笔。有一种活动铅笔，笔心可以拆换，这就大大减少了带到野外的铅笔数量。至于铅心，从极软到极硬的都有，用砂纸磨一磨就尖了。铅笔有多种等级和颜色，彩色铅笔中的黑色铅笔质地不同于石墨铅笔，而且颜色也比石墨铅笔黑。

速写用的彩色铅笔很多，可以从笔心的质地以及某些产品的水溶性特征来区分。

## 3. 马克笔

马克笔自贮墨水，笔尖和外形有好几个花色品种——有彩色、灰色、黑色等。带到野外写生的马克笔需要精心选择，而且要尽量少带，带多了是累赘。

## 4. 水彩

用于速写的最佳配套透明水彩之一，是温莎与牛顿公司生产的，附有一支小号高质量毛笔的小型十二格盒装水彩。如果盒装水彩不合意，你可以选用管装水彩。

不透明水彩通常为管装，使用时挤在一块小型塑料调色板上即可。

不论使用透明水彩还是不透明水彩，你都需要一个小塑料瓶装水。

## 5. 速写本

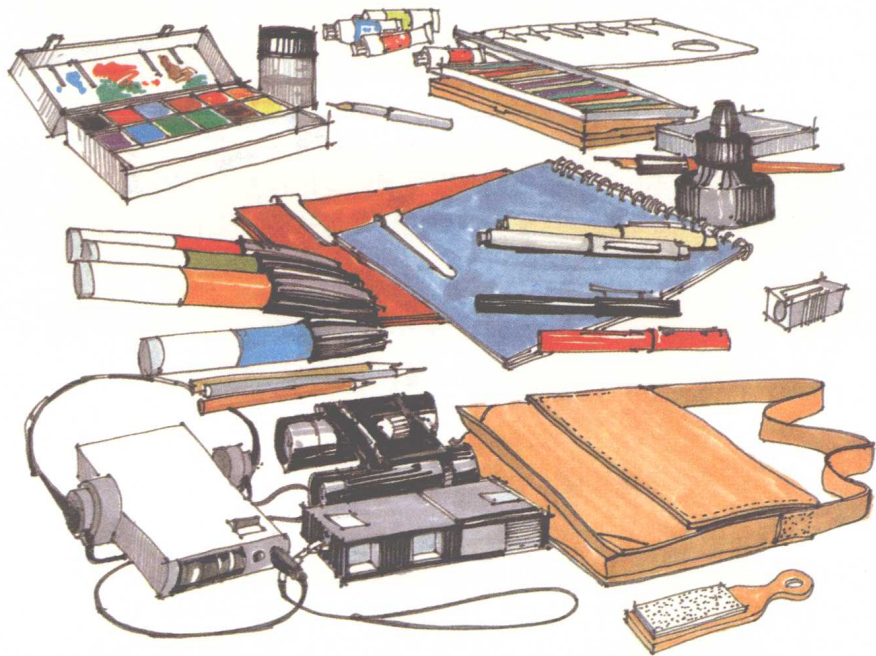
速写应使用优质纸张。市场上这类纸张种类很多，尺寸各异，从硬纸面的优质板纸到吸水性能极好的水墨纸，都可以使用。不同的速写工具在不同的纸上作画，可以获得不同的体验和效果。野外速写工具以轻便为好，纸的大小与数量都要适当。大多数纸张都适于使用马克笔和水彩，有些特种纸张专用于特定的工具。

## 6. 照相机、望远镜和收音机

这三件东西并非必不可少，但有时也能派上用场。照相机便于把题材带回来供以后作画用，望远镜可以不用站起身来或移动身子就可以细看景物，收音机用来使你开开心。

## 7. 背包

任何背包都行，只要便于携带速写本和其他东西即可。如果包上有条背带的话，速写时就用不着把背包放下来了。



 <p>粗杆、超细笔尖</p>		<p>适于速写，会渗色，适用于马克纸。色种有黑色和其他多种颜色。</p>
 <p>粗杆、中等笔尖</p>		<p>子弹型多用途笔尖，适于大型速写以及为细线条速写设色。线条宽度因用力轻重而异，色种有黑色、灰色和其他多种颜色。</p>
 <p>粗杆、宽笔尖</p>		<p>与钢笔有相同的特点，但画出的笔画却可粗可细，转动笔尖即可以画出各种笔触和线条，色种有黑色、灰色和其他多种颜色。</p>
 <p>细杆、超细笔尖</p>		<p>毡笔尖或尼龙笔尖，适于速写。用笔过重会导致笔尖在墨水耗尽前发毛。适用彩色墨水，其墨水溶于水，不褪色。</p>
 <p>细杆、中粗笔尖</p>		<p>适于速写，可画粗线条。墨水有黑色、灰色以及其他有限的几种彩色。</p>
 <p>细杆、粗笔尖</p>		<p>性质与中粗笔尖相同。</p>
 <p>中粗杆、超粗笔尖</p>		<p>笔管内贮有墨水，一次性使用，可换用不同型号的笔尖。笔尖可湿用，也可在相对干时使用。用途广泛。</p>
 <p>细杆、楔形笔尖</p>		<p>可画出不同宽度的线条。一般用于书法，也可以用于速写。</p>



 细杆、尼龙或纤维笔尖		画出的线条细而均匀。笔尖坚硬，压而不扁。
 细杆、圆珠笔尖		画出的线条细而均匀。笔尖坚硬，不变形。
 中粗杆、笔尖柔韧		特点与钢笔相同。笔尖较钢笔柔软，很像鹅毛笔尖。使用墨汁，必须经常清洗以保持书写流畅。
 中粗杆、硬笔尖		画出的线条粗细均匀。所用墨水要有水溶性，一时停用仍能流利书写。
 细杆、笔尖柔韧		有速写笔功能，但需蘸墨水。笔尖多种，可更换。
 细杆、笔尖柔韧		蘸水笔。笔尖从细到粗，品种繁多。较鹅毛笔贮墨多。
 中粗杆、硬笔尖		内有贮水笔胆。如果不连续使用，有时会发生堵笔现象。作画时，运笔垂直，墨水即可畅流。笔尖有多种型号，可画出不同粗细的线条。
 细杆、软毛笔尖		有多种型号。想要使用自如，还必须有一定的技巧。既可用于速写，也可用来着色。

 <p>中粗杆、软毛笔尖</p>		<p>内有笔胆。如不经常使用，墨水即行干涸。所用墨水有黑色和少数几种其他颜色。</p>
 <p>细杆、硬笔尖</p>		<p>木杆铅笔。有各种颜色和类型的笔尖，如炭精心、石墨心、木炭心、蜡笔心、粉笔心等。</p>
 <p>细杆、可调整笔尖</p>		<p>露出的铅心可随意调整长短。可使用多种颜色的铅心，包括黑色和彩色铅心。</p>
 <p>中粗杆</p>		<p>木杆石墨铅心的速写铅笔。铅心有几种软度，较柔软的铅心更好，但易脏。</p>
 <p>长方形杆</p>		<p>长方形软铅心可以画出不同宽度的笔触，效果极佳。</p>
 <p>细杆、可更换笔尖</p>		<p>极细而易碎铅心，对速写画面的大小有限制。</p>
 <p>中粗杆</p>		<p>非常柔软的深黑蜡质笔心，画在画面上质感好，但容易脱色。</p>
 <p>方杆、方形可更换笔心</p>		<p>既有粉笔心也有蜡笔心，可用笔杆或用笔心边缘获得特殊效果。</p>

# 速写的要点

一切速写都应该理解以下原则，并在实践中尽可能地努力使用。这些也是构成以下几个章节的各个要点：

- A. 速写的结构
- B. 透视以及其他用以画出立体感的方法
- C. 色调、质感、暗部和投影
- D. 构图

以上各点不过是提示，远非定论。

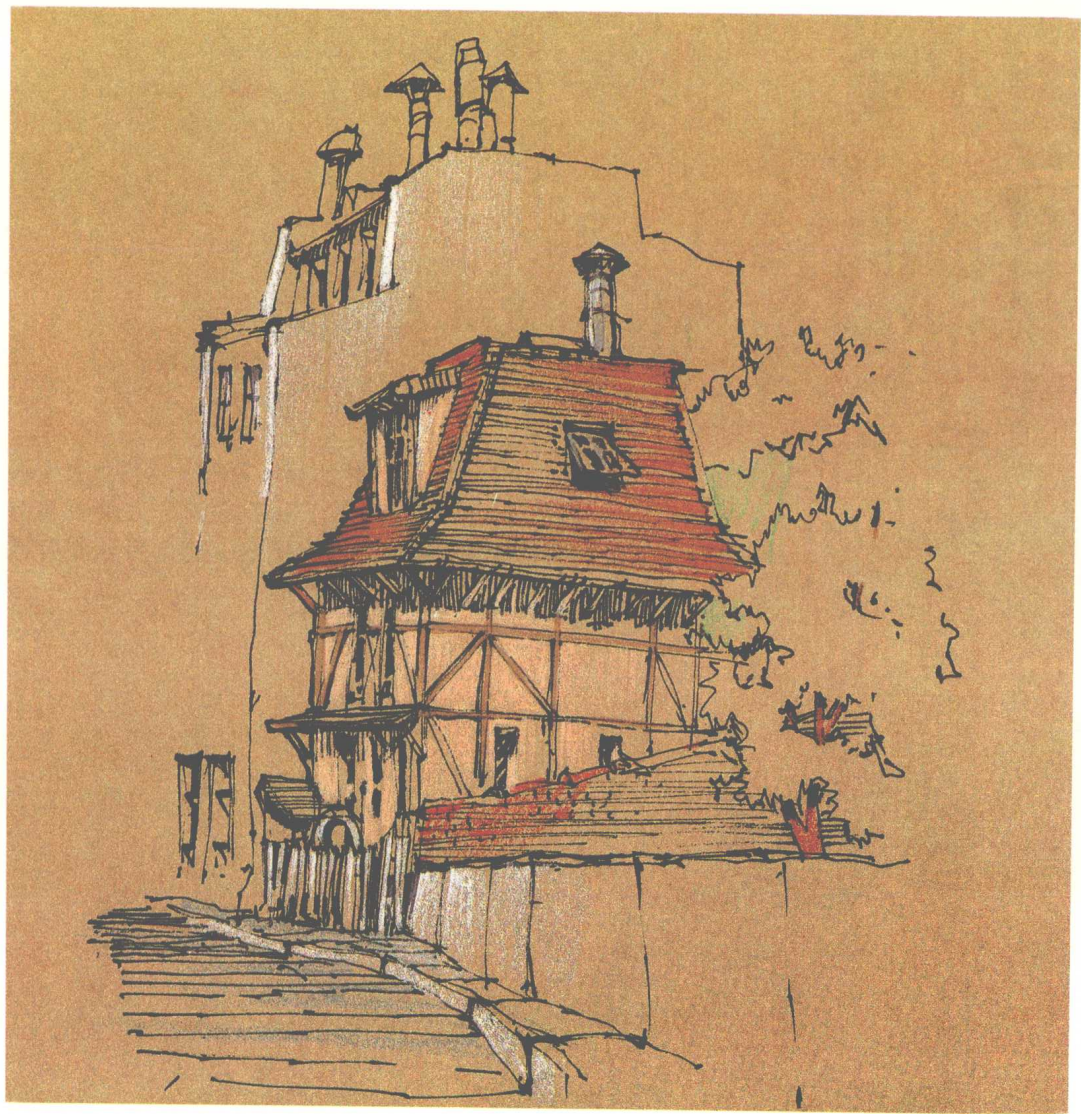
要画好一幅速写，最重要的因素之一是艺术家是否具备掌握主题适当比例的能力。这只有通过若干小时的训练来培养观察和动手的能力，并不断地修正画面，直到这种能力变成一种本能，才可能具备。

只有掌握了以上原理之后，才能进而形成个人的速写风格。

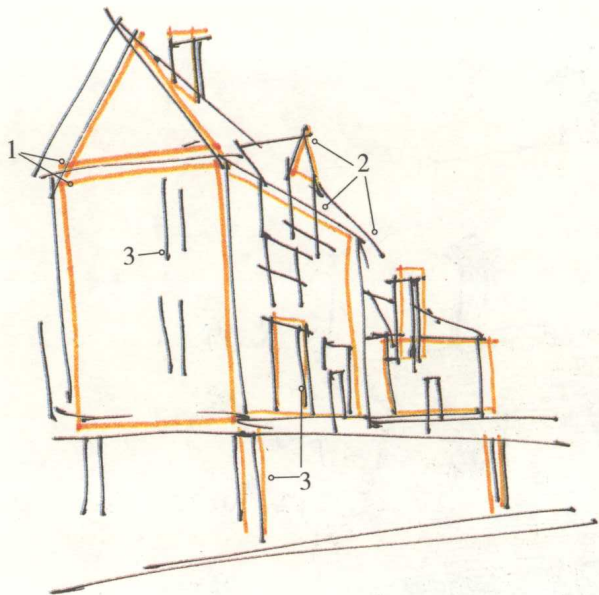
## 速写的结构

速写不过是构成形体的线条的总汇罢了。如果增加细节的描绘，形体的效果就会得到进一步的增强。如果要进一步绘制这幅速写，表现其立体的效果，可以给形体块面增加色调、色度的明暗和投影。最后再用色彩润色一番。

然而，假若一幅速写的基本形体一开始就不符合比例和透视，那么，你的努力也就毫无价值了。如果在这个阶段出了错误，而且没有改正过来，那这幅速写就是一幅有错误的速写。这不仅劳而无功，而且浪费时间。然而，由于速写通常是一挥而就，某种程度的错误也是难免的——这点“自由”被称之为“艺术许可”。



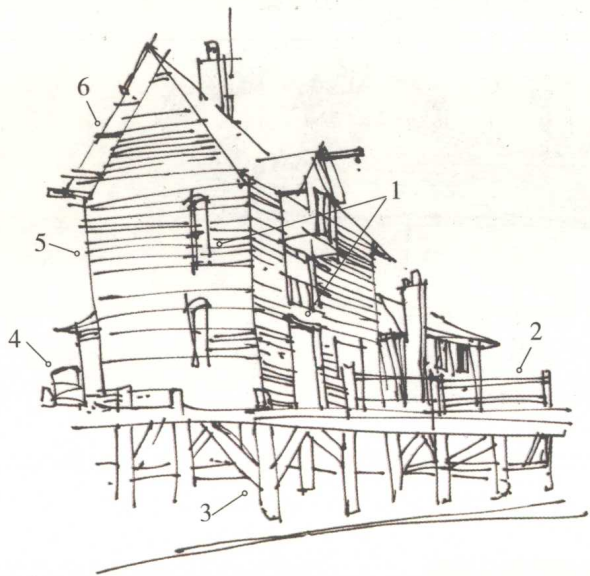
法国巴黎蒙马特



笔触要自然、坚定。

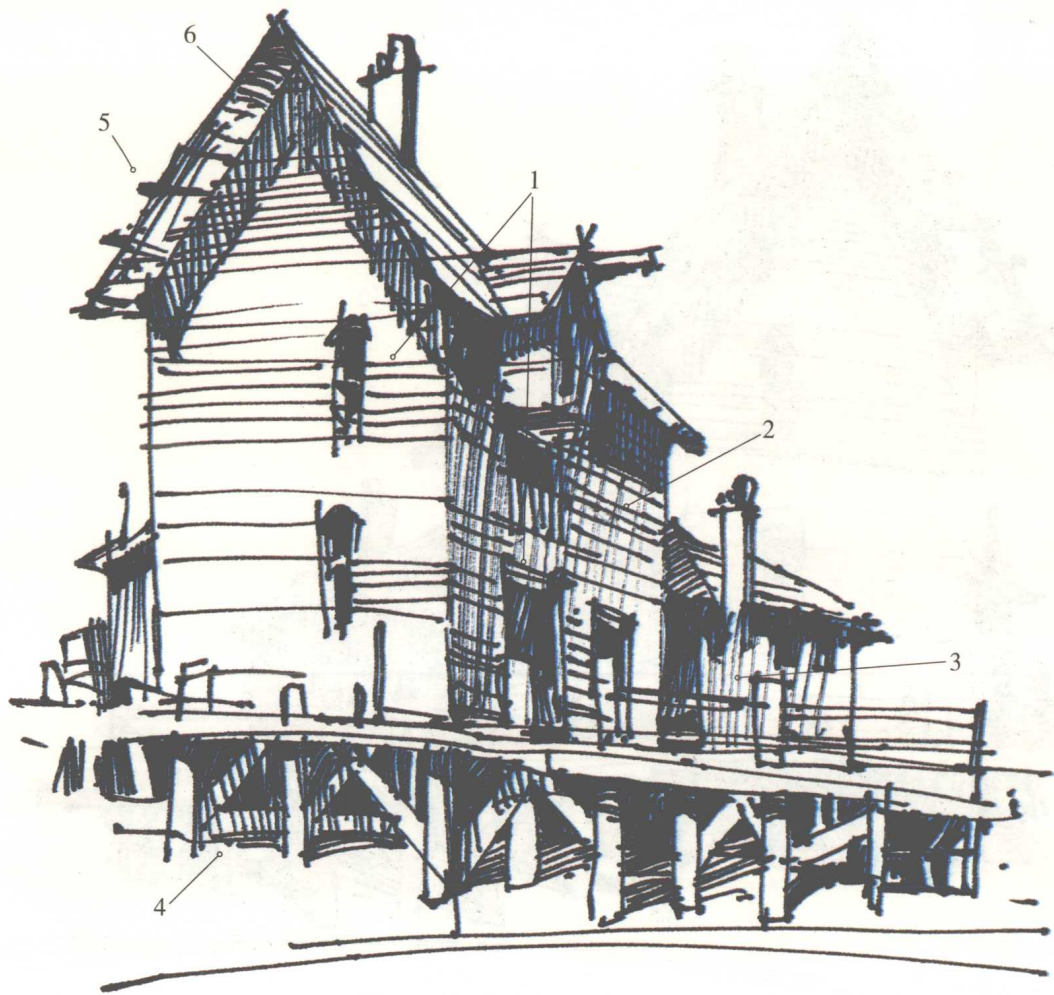
1. 确定几何形体。
2. 不用担心遗漏拐角和把线条画长了。
3. 确定主要成分的位置。

用线条确定外形。这仅仅是个大轮廓，并非完整的速写。检查各部分的透视和比例。这个阶段就要进行修改与调整。



1. 画出门窗的细部。
2. 画出栅栏杆。
3. 画出木桩的细部。笔触要自然、坚定。
4. 画出木桶的细部。
5. 画出房子的侧面细部。
6. 画出屋檐的细部。

再在外体上作细部描绘。



1. 窗孔的黑影激发情趣。

2. 色调的变化。

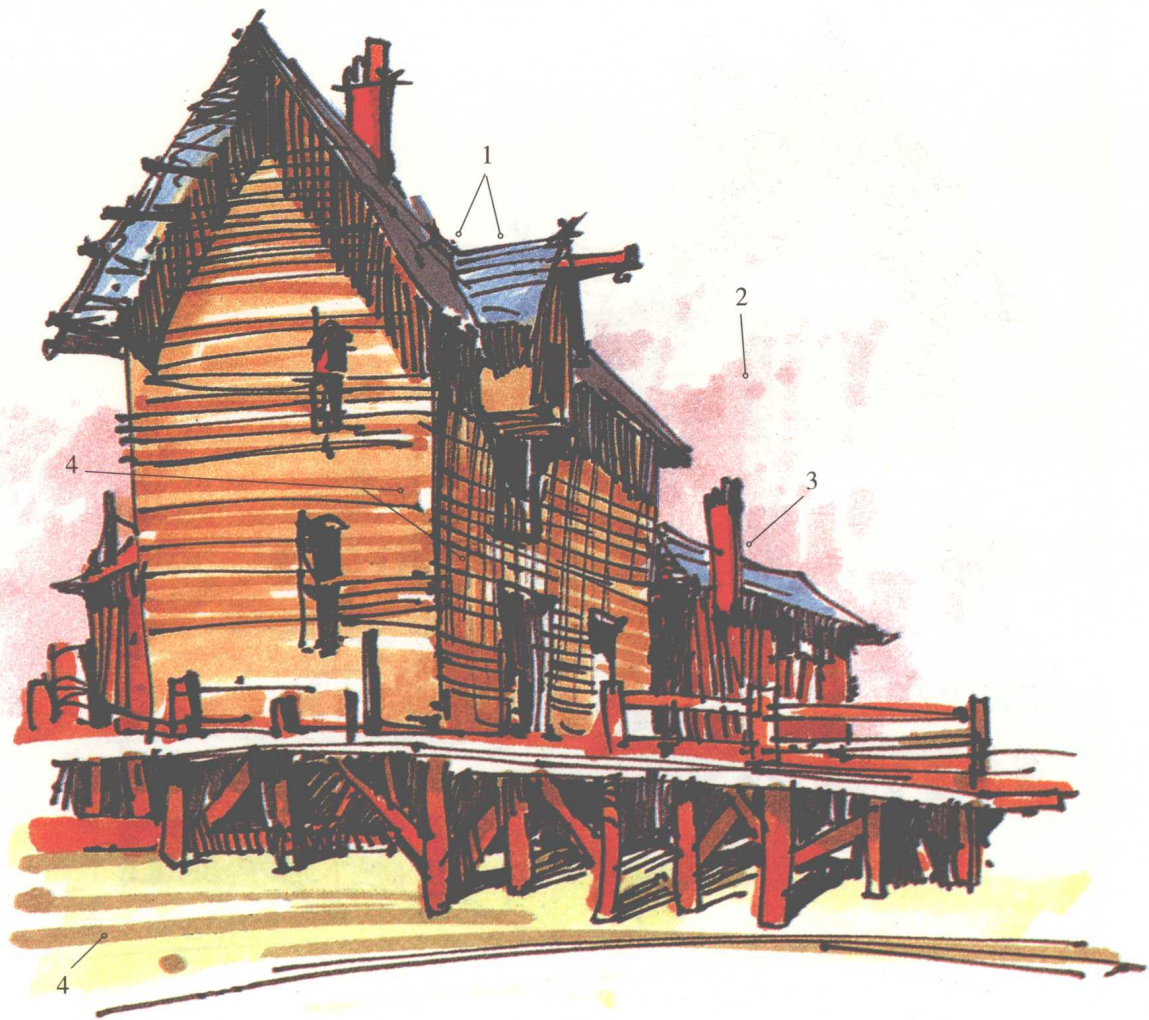
3. 注意对比色调。

4. 暗部与投影提供了色调明暗关系与黑块。

5. 屋檐下的反光。

6. 投影的调子。

色调 + 黑色色块



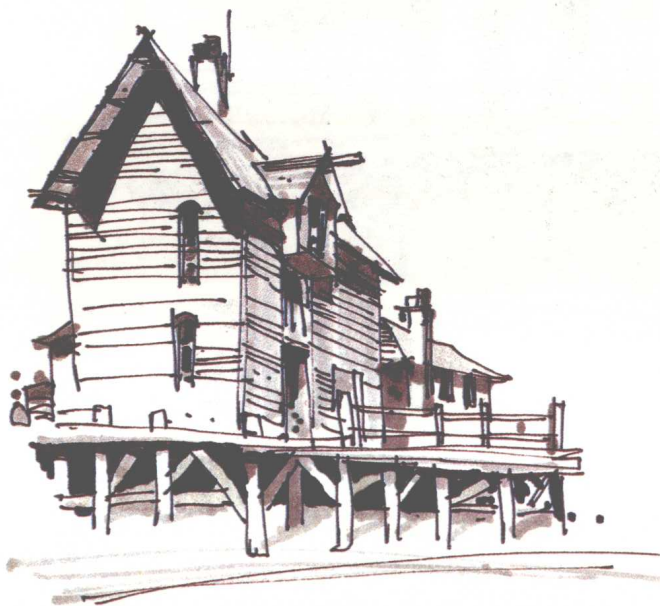
1. 两种颜色突出了不同的平面与外观。  
2. 注意异常的天空颜色。

3. 用突出的颜色作为趣味点。  
4. 同一色彩的两种色度增强了细部的质感。

## 设色

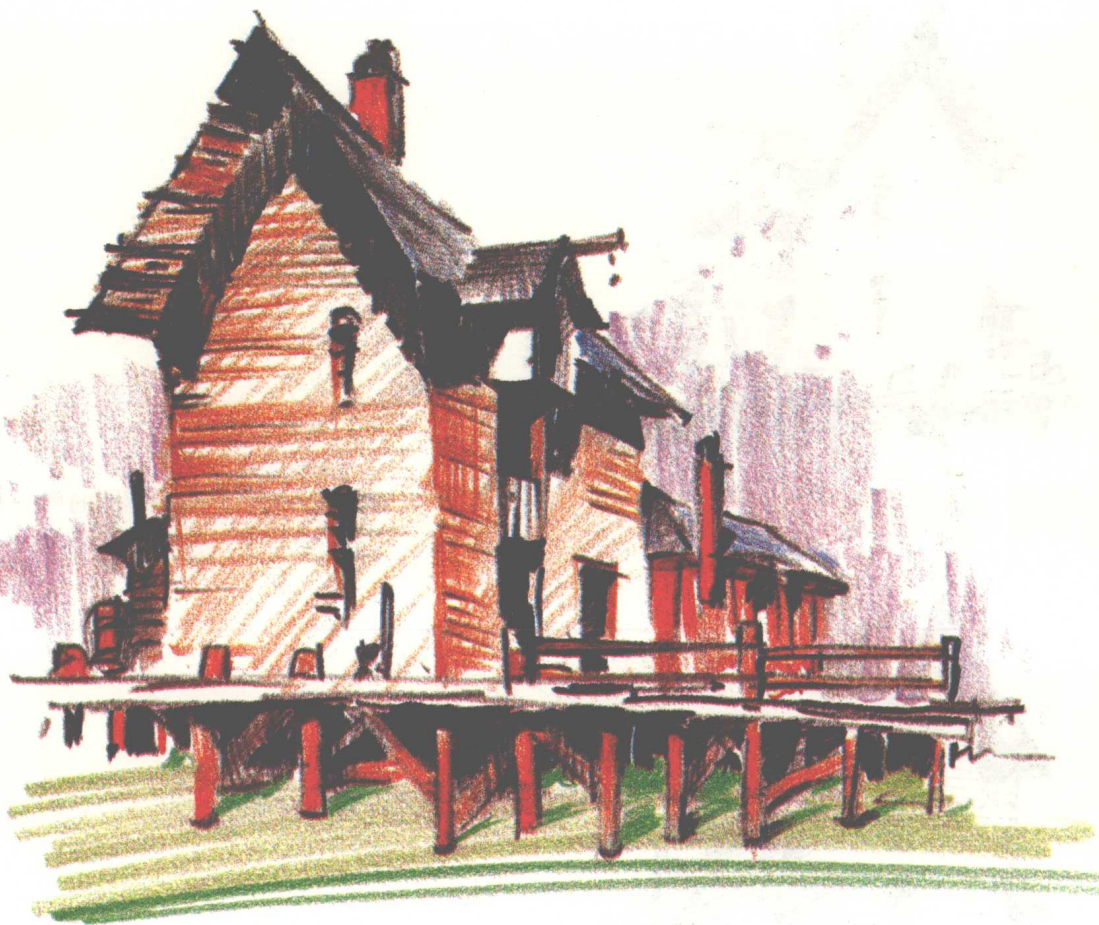


这幅速写纯粹是用色调直接打轮廓的。只有用不同的色调才能表现出物体的立体感。



这幅速写是用线条的色调及其变化来描绘的。





这是一幅用彩色铅笔画的速写，用线条、色调以及色度变化来描绘，然后用色彩和黑色来完成。