



DVD-ROM

让你的

财富雪球

滚起来

王坚宁 编著

——股市获利最经典的**11个技术指标**精解

用多年征战股市的实战经验**启发你!**

用独特的指标分析视角**吸引你!**



化学工业出版社

• 英语口语对答如流系列

外贸英语对答如流

浩瀚 主编

[美] William Daniel Garst 审订



English Fluently: International Trade



北京第二外国语学院
旅游教育出版社

本书对 K 线、成交量、形态、趋势线、移动平均线、指数平滑异同平均线、随机指标等每个投资者搏击股海所必修必练的 11 个技术指标进行了精解。虽然这些指标看似简单，其实博大精深，奥妙无穷，市场中真正能够用对、用精并能够以之持续获利的人并不多见。本书通过深入浅出的讲解、图文并茂的实战案例，带领投资者从最简单的指标原理一步步深入到这些指标的本质，从简单的运用一步步进入到实战的扩展，从而达到触类旁通、举一反三的效果。

本书最大的特点是实用性强。书中炒股的技术理论和真实的实战操作有机地结合在了一起，使投资者能快速理解、立刻上手并在实战中加以应用。为了方便读者学习，本书还人性化地配备了多媒体视频教学光盘，形象生动地对书中的内容进行详尽的演示和讲解，使读者可以更直观、快捷地掌握书中所有内容。

图书在版编目 (CIP) 数据

让你的财富雪球滚起来——股市获利最经典的 11 个技术指标
精解 / 王坚宁编著. —北京: 化学工业出版社, 2011. 7

ISBN 978-7-122-11697-0

ISBN 978-7-89472-505-9 (光盘)

I. 让… II. 王… III. 股票投资-基本知识 IV. F830.91

中国版本图书馆 CIP 数据核字 (2011) 第 129179 号

责任编辑: 李 萃

加工编辑: 吴 悦

责任校对: 宋 玮

装帧设计: 王晓宇

出版发行: 化学工业出版社 (北京市东城区青年湖南街 13 号 邮政编码 100011)

印 刷: 北京云浩印刷有限责任公司

装 订: 三河市宇新装订厂

710mm×1000mm 1/16 印张 15³/₄ 字数 400 千字 2011 年 11 月北京第 1 版第 1 次印刷

购书咨询: 010-64518888 (传真: 010-64519686) 售后服务: 010-64518899

网 址: <http://www.cip.com.cn>

凡购买本书, 如有缺损质量问题, 本社销售中心负责调换。

定 价: 39.80 元 (含 1DVD-ROM)

版权所有 违者必究



前言

Preface

股票交易市场是一个没有硝烟的战场，不存在专家，只有输家和赢家。在这个战场上人们所用的最为重要的武器有两个：一个是资金；一个是技术。对主力机构而言，资金最重要；对于广大的中小投资者来说，技术较重要。在这个无情无意的战场上，主力机构绝不会怜悯广大的中小散户，把钱白白地送到你的口袋，这时我们就要借助先进的技术理论和技术指标来武装自己。本书的问世就是给广大中小散户一个到市场中去获取自己能力范围内利润的有力武器。

书中编者凭借多年征战股票市场的实战经验，对 K 线、成交量、形态、趋势线、移动平均线、指数平滑异同平均线、随机指标等每个投资者搏击股海所必修必练的 11 个核心技术指标进行了深入的精解。这是一本让读者“知其然也知其所以然”的实战工具书。它将这些指标的识别、原理内涵、软件中的调用、使用法则和实战运用进行了有机的结合，不求大而全，但求少而精，将核心技术指标的精髓和盘托出，从交易获利的角度告诉读者如何理解和灵活使用这些指标，使得投资者在股市交易中获利成为一种大概率事件。

“兵不在多而在精”这个道理同样适用在技术指标上，用有限的精力去掌握太多的技术指标既无必要，又是一种资源上的浪费。而关键的是要用那些核心技术指标在市场中取得稳定的收益，因此精通数种核心技术指标来研判分析市场对大多数业余投资者足矣。

这里要提醒投资者，在技术指标的学习过程中绝不能蜻蜓点水、浅尝辄止，而是要充分理解指标的原理及各种使用要点，对核心指标深入学习，并结合实战不断地总结，在实际的操作中循序渐进地理解和掌握。只有如此才能早日登堂入室，得窥技术理论和技术指标的堂奥。

本书的内容

本书共分为 11 章。

第 1 章：K 线。这一章的内容是投资者进行技术分析的基础，是一切技术指标的来源。投资者在这一章打下坚实的基础才是正确的学习之道。

让你的财富雪球滚起来

——股市获利最经典的 11 个技术指标精解

第 2 章：成交量。成交量是股市的元气，犹如人体中的气血经脉。所有的技术指标的研判和使用都离不开成交量的配合。成交量和股价走势的关系一直是股票市场技术分析中最重要的课题。

第 3 章：趋势线。所谓“顺趋势者昌，逆趋势者亡”，这是股票市场中永远颠扑不破的真理。趋势线是对趋势的简化和另一种表现形式，如果能正确地通过趋势线牢牢把握住市场未来的走向，就能让投资者在变化无常的股海搏击中立于不败之地。

第 4 章：形态。是经过长期观察发现股价运行过程中的一些特定走势，存在规律性和重复性。在这个前提下，投资者能够通过这些特定的形态预先把握未来股价运行可能出现的状况。

第 5 章：移动平均线。移动平均线使得股价趋势的表现更为直观，更具有可操作性。特别是将短、中、长期的趋势很好地通过曲线显示出来，使得波动复杂的趋势变得相对简单明了，在跟踪趋势和判断买卖时机时对投资者有着不可估量的参考价值。

第 6 章：指数平滑异同平均线。指数平滑异同平均线是对移动平均线的一次改良，既去掉了移动平均线频繁发出虚假信号的缺陷，又保留了移动平均线的最大功效，使趋势判断特别是中长期趋势的研判变得不再那么难以把握。

第 7 章：随机指标。随机指标的最大作用在于对趋势类指标，如移动平均线等的极大补充。随机指标是一种超前的指标，多以短线操作为主；而趋势类指标着重对中线趋势的把握，二者结合可以使随机指标的功能发挥得淋漓尽致。

第 8 章：相对强弱指标。相对强弱指标独辟蹊径地把平均收盘涨数和平均收盘跌数作为观察对象来分析市场买卖盘的意向和实力，从而来分析未来市场的走势。

第 9 章：趋向指标。趋向指标将大多数指标忽略的每一天最高价和最低价的波动幅度因素包含到了指标之中，探求的是价格上升和下降过程中的平衡之美，也就是供需关系如何通过价格的变化由紧张达成和谐。

第 10 章：乖离率指标。“盛极则衰、物极必反”是对乖离率指标最好的诠释。乖离率指标是衍生于移动平均线并依附于移动平均线的指标。它的最大贡献在于修正了移动平均线只能判断趋势而无法预测股价高低点的缺陷。

第 11 章：宝塔线指标。许多投资者都买到过黑马，但往往骑不住。如果有了宝塔线指标你就能骑住黑马，不至于半途落马，或者即使落马仍能再次骑上。

这里需要说明的是，由于印刷排版的原因，书中图例的界面没有使用大智慧软件的黑色背景标准配色方案，而是使用白色背景的“蓝白”的配色方案，所以书中凡是涉及颜色描述的地方都基于此一配色方案，这一点请读者在阅读时务必引起注意。

本书的特点

● 注重实战

本书中所包含的实战案例极其丰富，每一个都是真实的交易，具有很强的实用性与可操作性。通过这些案例再结合书中理论，读者可以轻松掌握所学的内容，并能够很快在实战中得以运用。

● 配套视频

因为本书涉及大量股票走势的分析和部分软件操作步骤，所以我们针对书中内容特别制作了多媒体语音教学视频，帮助读者能更好地理解相关知识。每一部分内容都给出了详细的操作演示和讲解，读者在阅读本书的基础上同时进行视频学习，一定会收到事半功倍的效果。

● 讲解详细 图文并茂

每一个技术指标的讲解和实战案例都配上了大量的实例图片，并且尽可能以通俗易懂的语言进行描述。在讲解翔实的同时，全书的内容也更直观明了。

面向的读者

本书适用于股票投资的爱好者、初学者以及具有一定炒股经验的股民，还可以作为炒股学习辅导书和炒股实战工具书。

本书编者

本书主要由王坚宁主持编写，其他参与编写和资料整理的人员有孙明、李华、王林、何武、许小荣、林建、冯慧、陈晨、李辉、刘峰、徐浩、李建国、马建军、唐爱华、苏小平、周毅、张浩、张秋萍、李志国、张晓龙、李勇、徐伟、袁丽、洪小红、张影、秦伟、刘超等。

由于时间仓促以及编者水平有限，书中不妥和纰漏之处在所难免，欢迎广大读者、同仁批评指正。

编者

2011.6

目 录

Contents



第1章 K线 ——破译股价走势	1
1.1 K线的绘制	2
1.2 单根K线的研判	3
1.2.1 单根K线的判断原则	3
1.2.2 常用单根K线的研判	4
1.3 多根K线的研判	13
1.3.1 底部多根K线	13
1.3.2 顶部多根K线	17
1.3.3 持续走势多根K线	21
1.4 K线实战中的注意事项	24
1.5 习题	26
第2章 成交量 ——掌握股票涨跌的秘密	31
2.1 成交量的表现形式	32
2.1.1 成交股数 (VOL)	32
2.1.2 成交金额 (AMOUNT)	33
2.1.3 换手率 (TUN)	34
2.2 成交量的主要形态	34
2.2.1 缩量	34
2.2.2 放量	35
2.2.3 堆量	35
2.2.4 量不规则性放大缩小	36
2.3 成交量实战运用	36
2.3.1 量增价平	37
2.3.2 量增价升	39
2.3.3 量平价升	40
2.3.4 量缩价升	41
2.3.5 量减价平	42
2.3.6 量缩价跌	43
2.3.7 量平价跌	44

2.3.8 量增价跌	44
2.4 涨跌停板的量价研判	46
2.5 成交量的特殊使用	47
2.5.1 散兵坑	47
2.5.2 底量超顶量	48
2.5.3 后量超前量	49
2.5.4 量顶背离	49
2.5.5 放量过前头部	50
2.5.6 轻松过前头部	51
2.6 习题	52
第3章 形态 ——决胜股林之道	57
3.1 底部形态	58
3.1.1 双底	58
3.1.2 头肩底	59
3.1.3 圆形底	61
3.1.4 三重底	62
3.1.5 V形底	64
3.2 头部形态	65
3.2.1 双头	65
3.2.2 头肩顶	67
3.2.3 圆形顶	68
3.2.4 三重顶	69
3.2.5 倒V形顶	71
3.3 整理形态	72
3.3.1 矩形	72
3.3.2 旗形	74
3.3.3 楔形	75
3.3.4 对称三角形	77
3.3.5 上升三角形	79
3.3.6 下降三角形	80
3.4 缺口	81
3.5 习题	83
第4章 趋势线 ——股海量天尺	88
4.1 趋势理论	89

让你的财富雪球滚起来

——股市获利最经典的 11 个技术指标精解

4.1.1	趋势的方向	89
4.1.2	趋势的周期	91
4.2	趋势线	93
4.2.1	趋势线的方向	94
4.2.2	趋势线的周期	95
4.2.3	趋势线的绘制	96
4.2.4	趋势线的实战运用	96
4.2.5	趋势线突破的判断	101
4.3	支撑位和阻力位	101
4.3.1	支撑位和阻力位的定义	102
4.3.2	支撑位和阻力位的确认原则	103
4.3.3	支撑位和阻力位的实战运用	103
4.4	通道线	106
4.4.1	通道线与趋势线的关系	106
4.4.2	通道线的实战运用	107
4.5	习题	108
第 5 章 移动平均线 ——线里掘金		113
5.1	移动平均线概述	114
5.1.1	移动平均线的计算方法	114
5.1.2	移动平均线的分类	114
5.1.3	移动平均线的调用	115
5.1.4	移动平均线的特点	116
5.2	单条移动平均线	117
5.2.1	常用单条移动平均线的实战意义	117
5.2.2	单条移动平均线的实战应用	120
5.3	移动平均线组合	126
5.3.1	移动平均线组合的分类	126
5.3.2	移动平均线组合的实战运用	126
5.4	移动平均线的优缺点	133
5.5	习题	133
第 6 章 指数平滑异同移动平均线 ——笑傲股林的必杀技		138
6.1	MACD 指标的原理	139
6.2	MACD 指标的调用	139
6.3	MACD 指标的一般研判原则	140

6.4	MACD 指标的实战应用	141
6.4.1	买入方法	141
6.4.2	卖出方法	146
6.5	MACD 指标的特殊使用	150
6.6	MACD 指标的适用范围和盲点	153
6.6.1	MACD 指标的适用范围	153
6.6.2	MACD 指标使用中的盲点	154
6.7	习题	155
第 7 章	随机指标 —— 股市提款机	159
7.1	随机指标概述	160
7.1.1	随机指标的计算方法	160
7.1.2	随机指标的调用	161
7.1.3	随机指标的取值	162
7.2	随机指标的基本使用	162
7.2.1	随机指标的交叉	162
7.2.2	随机指标的背离	164
7.2.3	随机指标的钝化	166
7.3	周线随机指标的实战运用	168
7.3.1	低位双底突破	168
7.3.2	低位金叉	169
7.3.3	回调中位区后金叉	169
7.3.4	死叉后快速金叉	170
7.3.5	J 值 W 底	171
7.3.6	J 值超买收阴	171
7.4	习题	172
第 8 章	相对强弱指标 —— 逃顶抄底不再难	176
8.1	相对强弱指标概述	177
8.1.1	随机指标的计算方法	177
8.1.2	相对强弱指标的参数	178
8.1.3	相对强弱指标的调用	178
8.1.4	相对强弱指标的取值	179
8.2	相对强弱指标的基本使用	179
8.2.1	相对强弱指标的交叉	180
8.2.2	相对强弱指标的背离	181

让你的财富雪球滚起来

——股市获利最经典的 11 个技术指标精解

8.3	相对强弱指标的缺点	183
8.4	相对强弱指标的实战运用	183
8.5	习题	189
第 9 章	趋向指标 —— 孕育黑马的摇篮	193
9.1	趋向指标概述	194
9.1.1	趋向指标的计算方法	194
9.1.2	相对强弱指标的调用	196
9.2	趋向指标的基本使用	197
9.2.1	上升指标和下降指标的使用	197
9.2.2	ADX 和 ADXR 的使用	199
9.3	趋向指标的实战运用	202
9.4	习题	206
第 10 章	乖离率 —— 熊市赚钱术	211
10.1	乖离率指标概述	212
10.1.1	乖离率的计算方法	212
10.1.2	乖离率指标的调用	212
10.2	乖离率指标的实战使用	213
10.2.1	乖离率指标数值的界定	213
10.2.2	乖离率和移动平均线的组合使用	215
10.2.3	乖离率指标的背离	219
10.3	乖离率指标的优缺点	221
10.4	习题	221
第 11 章	宝塔线指标 —— 让利润奔跑	225
11.1	宝塔线指标的画法	226
11.2	宝塔线指标的调用	227
11.3	宝塔线指标的原理	228
11.4	宝塔线指标的典型形态	229
11.5	宝塔线指标的研判	233
11.6	宝塔线指标的实战运用	237
11.6.1	宝塔线与其他指标的设置	237
11.6.2	宝塔线与其他指标的综合研判	238
11.7	习题	240

第 1 章 K 线

——破译股价走势

K 线是股市中最古老的技术指标，已经有几百年的历史。最初起源于日本，当时是日本米商用于记录米市行情波动的图表。这种图表绘制出来的形状就像是一根根蜡烛，并且这些蜡烛有黑白之分，所以也叫蜡烛线或阴阳线。后来因其表示价格趋势的方法直观、真实，被引用到证券市场，逐渐成为使用最广泛的技术指标，几乎每一个进入股市的投资者最先接触到的指标就是 K 线。但是，又有几个股民知道，我们每天所看到的一根根红绿相间的 K 线就好似股价所发出的无声语言。如果我们能读懂它，就可以破译股价走势的密码。

1.1 K 线的绘制

K 线是由开盘价、收盘价、最高价和最低价四个基本要素组成。绘制 K 线的方法如图 1-1 所示。首先找到当日或某一周期的开盘价和收盘价，把这两个价位连接成一条狭长的长方柱体，我们把这个柱体称为实体。然后找到该日或某一周期的最高价和最低价，垂直地和长方柱体连成一条直线，这一直线我们叫它影线，实体上方的影线称为上影线，实体下方的影线称为下影线。实体有阴阳之分，当收盘价比开盘价高，一般将实体绘制成红色或白色，这样的 K 线叫做阳线；而当收盘价比开盘价低，一般将实体绘制成绿色或黑色，这样的 K 线叫做阴线。

除了阴线和阳线之外，还有一种 K 线表示股价当日的开盘价和收盘价相同，所以实体在图形中缩短为一根直线，而非柱体。根据最低价和最高价的不同，可以绘制出四种 K 线：十字线、T 形线、倒 T 形线和一字线，如图 1-2 所示。

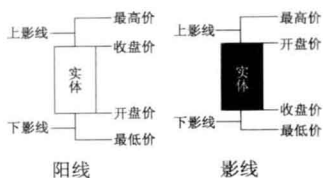


图 1-1 K 线的绘制



图 1-2 开盘和收盘价相同的 K 线

在实际运用中不需要我们每日进行 K 线的手工绘制，因为可以借助股票分析软件来直接调用 K 线图。以最为常用的大智慧股票分析软件为例，只需在技术分析界面使用键盘输入英文字母“K”，然后按回车键“Enter”，就能在主图中看到如图 1-3 所示的 K 线图了。



图 1-3 K 线图

K线按不同的时间周期可以分为日K线、周K线、月K线、年K线、1分钟K线、5分钟K线、15分钟K线、30分钟K线和60分钟K线。不同时间段的K线绘制的方法和形成的原理是一样的，即表示某一个时间周期的开盘价、收盘价、最高价和最低价之间的关系。不同周期的K线所反映信息的作用是不一样的，越是长期的K线越能说明后期的长期股价趋势，越不容易被庄家或主力所利用而形成骗线。

周K线、月K线常用于研判中期行情；年K线常用于研判长期行情；对于短线操作者来说，1分钟K线、5分钟K线、15分钟K线、30分钟K线和60分钟K线同样具有重要的参考价值。

在各种常用的股票分析软件中，只要在K线图界面中使用“F8”快捷键就可以方便地在各种时间周期的K线图中进行切换。

1.2 单根K线的研判

单根K线是进行K线研判的基础，它是指仅使用一根K线对未来行情走势进行判断。就单根K线而言，它充分体现了多空双方在一天交易过程中力量的对比。

1.2.1 单根K线的判断原则

对于单根K线的判断应该遵循以下几个基本原则。

1. 根据K线的阴阳来判断

阴阳代表行情发展的趋势方向，阳线表示将继续上涨，阴线表示将继续下跌。对阴线而言，在经过一段时间的多空搏杀后，收盘价低于开盘价表明空头占据上风，在没有外力作用下价格仍将按原有方向与速度惯性运行，因此阴线往往预示着后市仍将继续下跌，而对于阳线则可以得出完全相反的结论。

2. 根据K线实体大小来判断

实体大小代表股票内在动能。实体越大，上涨或下跌的趋势越明显，反之则趋势不明显。对阴线而言，其实体就是收盘价低于开盘价的那部分，阴线实体越大，说明下跌的动能越足，其下跌的动能将大于实体小的阴线。对于阳线则可以得出完全相反的结论。

3. 根据影线的长短来判断

上下影线代表转折信号，向一个方向的影线越长，越不利于股价向这个方向变动，即上影线越长，越不利于股价上涨；下影线越长，越不利于股价下跌。以下影线为例，不论K线是阴还是阳，下影线部分已构成下一阶下跌的支撑，股价向上

涨升的概率居大；而上影线则表示下跌的概率为大。

4. 根据 K 线所处的位置来判断

在弱势中，股价的总体趋势是向下的，这时出现上涨的 K 线不宜盲目买入。反之，在强势市场中，股价的总体趋势是向上的，这时出现下跌的 K 线不宜盲目卖出。

1.2.2 常用单根 K 线的研判

本节将结合实战案例为读者分析在行情中常见的标志性单根 K 线的研判。

1. 光头光脚长阳线

这里的光头光脚是指没有上下影线，最高价和收盘价相同，最低价和开盘价相同，实体较大的 K 线，如图 1-4 所示。该种 K 线表示多方走势强劲，买方占绝对优势，空方毫无还手之力。它经常出现在脱离底部的初期、回调结束后的再次上涨、高位的拉升阶段，有时也会在严重超跌后的大力反弹中出现。



图 1-4 光头光脚长阳线

【案例一】图 1-5 是中路股份（600818）从 2010 年 4 月 14 日~7 月 23 日的日 K 线图。该股在 2010 年 3 月最高冲到 20.15 元开始下跌，一直到 2010 年 7 月 2 日见底为 10.50 元，短短 4 个月股价被腰斩。在见底后的第二天，即 2010 年 7 月 6 日拉出了一个没有上下影线的光头光脚的阳线，以涨停报收。股价突破底部开始上涨，该阳线表示多方开始进场扫货，股价开始见底反弹，是短期的买入信号，应在当天及时介入该股，第二天就能享受到一个 10% 涨停板。



图 1-5 中路股份日 K 线图

2. 带上影线的阳线

该种 K 线的特征为开盘价就是最低价，这表示一开始股价是买方占优势，但

在上攻途中遇到了阻力,是一种上升抵抗型阳线,如图 1-6 所示。此 K 线常出现在上涨途中、上涨末期或从底部启动的密集成交区。上影线和实体的比例可以反映多方遇阻的程度。上影线越长,表示压力越大;实体的长度越长,表示多方的力量越强。

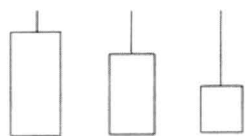


图 1-6 带上影线的阳线

【案例二】图 1-7 是星马汽车(600375)从 2009 年 12 月 2 日~2010 年 4 月 6 日的日 K 线走势图。该股从前期底部 7.00 元左右开始一轮上涨的行情,在涨到 16.00 元附近开始作横向的整理。由于股价在此位置一直在 14.00 元到 16.50 元之间作箱体的波动,股价并没有出现下跌的趋势,初步可以判断为一个上升途中的整理形态。在 2010 年 2 月 25 日收出了一个带上影线的阳线,并且伴有较大的成交量,股价试图冲击箱体顶部,但上涨的压力较大,所以遇阻回落。但由于多方占据了主动,所以后面经过了短暂的调整再次冲击箱顶成功,股价上涨到 22.97 元。

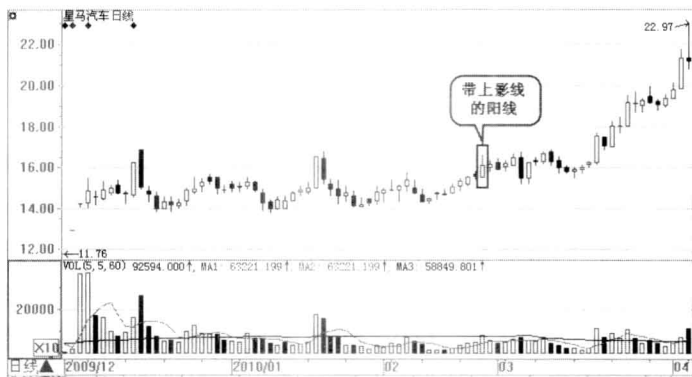


图 1-7 星马汽车日 K 线图

3. 带下影线的阳线

该类 K 线盘中的股价一度跌破开盘价,但多方后来居上占据优势,股价一路向上,以最高价收盘。它最大的特征为最高价就是收盘价,如图 1-8 所示。带下影

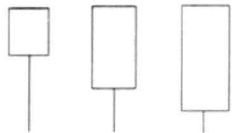


图 1-8 带下影线的阳线

线的阳线是典型的下跌抵抗型,反映股价在低位获得买方支持,卖方受阻,预示后市有上涨的可能。下影线和实体的比例可以反映空方遇阻的程度。下影线越长,表示支撑越大;实体的长度越长,表示多方的力量越强。

【案例三】图 1-9 是东方汽车(600006)从 2009 年 7 月 31 日~11 月 3 日的日 K 线图。该股在 8 月 19 日的 4.10 元获得支撑后股价开始反弹,之后依次作

出了两个底部抬高的低点。从 9 月 30 日股价开始一波上升，在 10 月 19 日收出了一根带下影线的阳线，这说明在股价上攻的过程中受到空头的抵抗，但是在多方强有力的攻击下空方力量被瓦解，最终多头再度占据了绝对的优势，后市将继续上涨。

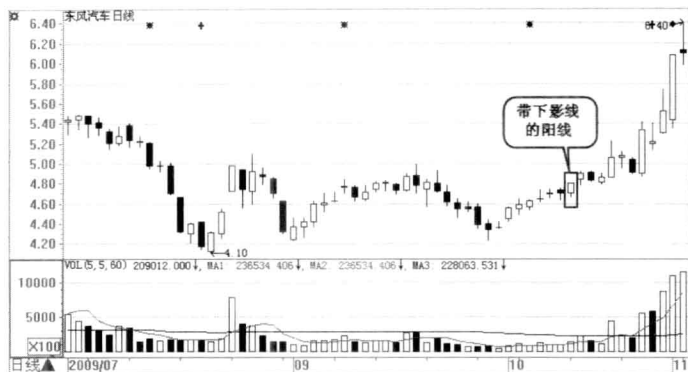


图 1-9 东方汽车日 K 线图

4. 带上下影线的阳线

该类 K 线表示开盘后价位下跌，但在下档遇到买方支撑，双方搏斗之后买方力量又有所增强，价格一路上推，临收盘前部分买方获利回吐在最高价之下收盘，如图 1-10 所示。这种 K 线是最为常见的阳线，预示着下有支撑、上有压力，总体

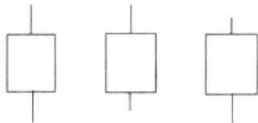


图 1-10 带上下影线的阳线

买方占优势。其上影线长，说明上方卖压大；下影线长，说明下方支撑强；实体越长，说明多方实力越强。虽然它会出现在股价运行的各种阶段，但研判的意义不是很大，要结合其他 K 线综合判断。

5. 光头光脚长阴线

这里的光头光脚是指没有上下影线，最高价和开盘价相同，最低价和收盘价相同，实体较大的阴线，如图 1-11 所示。该类 K 线表示空方走势强劲，卖方占绝对优势，多方毫无还手之力。经常出现在头部开始下跌的初期、反弹结束后或最后的打压过程。



图 1-11 光头光脚大阴线

【案例四】图 1-12 是 ST 建通 (600149) 从 2010 年 3 月 26 日~7 月 2 日的日 K 线走势图。该股从 2010 年 4 月 13 日最高见顶 7.12 元后，第 4 个交易日——4 月 19 日开出一个光头光脚的大阴线，当股价又反弹到前期高点附近后再次下跌，直到 2010 年 7 月 2 日见底 4.50 元才止跌进入反弹阶段。该光头光脚大阴线出现在股