



# 北台灣 100個 露營地

戶外生活休閒系列

宜蘭縣 / 基隆市 / 台北縣  
台北市 / 桃園縣  
新竹縣 / 苗栗縣

# 北台灣100個露營地

---

出版 戶外生活雜誌社  
台北市延平南路21號二樓  
郵政劃撥第110510號帳戶  
電話 / (02) 3619445 • 3317473

發行人 李常生  
主編 陳遠建  
執行編輯 陳豐麟 陳月雲  
設計 黃天從  
排字 裕文企業 • 三文彩印公司  
製版 立全製版公司  
印刷 沈氏藝術印刷廠  
登記證 局版台誌第1572號  
初版 中華民國66年9月  
再版 中華民國66年10月  
五版 中華民國67年3月

**定價 60元**

(直接函購九折優待 • 若須掛號請附郵費6元)  
\* 如有缺頁、破損、倒裝、請寄回調換 \*

---

版權所有 • 翻印必究

翻過這一頁  
就走向大自然



戶外生活雜誌渡假系列 ①



## 野人獻曝

雖然人們選擇塵世的羈絆，  
永遠離不開生活裡的煩惱。

偶爾小別繁華，倒是一種逍遙；

只爲了山水不能忘情，  
獻上我誠摯的心願；

且讓你我心田撩起山風，  
共享戶外的詩情。



這是我們長久以來所感到的困擾，後來，我們創辦了戶外生活雜誌，一年多的經驗，我們發現「尋找一個令人滿意的家」是辦露營活動的人，所面臨的共同困擾，爲了我們本身的方便，爲了服務更多愛好露營的朋友，我們將露營地的清理列入「北台灣地毯計劃」的主要項目之一。

這個計劃動員了數十名大專同學及十數名戶外活動專家，以兩個月的時間，將北台灣所有可遊的渡假去處，做個地毯式的探勘，然後依其特性、活動方式，規劃成四書一圖，也就是「渡假系列」第一批。

「北台灣100個露營地」已將宜蘭、苗栗以北，七個縣市的精華營地，全部涵蓋在內。你選擇營地時，必須考慮的一切因素：風景、季節特性、人為設備（無人經營、有人經營、器材設備）、營地周圍環境（海濱、溪谷、山區）、適合活動方式（營地大小、所需費用、紮營時間的長短……）等等，我們都客觀地一一爲你條列出來，好讓你有所選擇，同時，每個營地都附有地圖及路程資料，以使你決定之後，不必經過探勘，就可以順利到達你所要去的地方。

由於環境變化很快，交通食宿資料時常會有變動，爲了做好的服務，我們除了在每版出書時，隨時更新資料外，同時在每本書中都附有「讀者服務卡兌換券」（請見券中說明），憑卡在三年內可以連續索取最新資料，歡迎你善用這出版界前所未有的「售後服務」。當然，也期望你能隨時將新資料提供給我們，好讓所有愛好大自然的朋友共享。



# 目錄

野人獻曝 2  
序 4



## 宜蘭縣 10

- 1 頭城海水浴場 11
- 2 金盃瀑布 13
- 3 龍潭湖 15
- 4 梅花湖 17
- 5 雙連埤 19
- 6 猴硐瀑布 21
- 7 新寮瀑布 23
- 8 大里 25

## 基隆市 27

- 9 情人湖 28
- 10 暖東峽谷(蝙蝠洞) 30
- 11 八斗子(望幽谷) 32

封面攝影 / 阮榮助  
封面設計 / 黃天緒

## 台北縣 34

- 12 金山海水浴場 35
- 13 福隆海水浴場 37
  - 北勢溪流域的營地 40
    - 14 九芎林 43
    - 15 石碇谷 45
    - 16 鶯仔瀨 47
  - 17 蘭谷·碧湖 49
    - 18 三分子 52
    - 19 山林 55
  - 坪林地區的營地 56
    - 坪林簡介 56
  - 20 浪翔營地 57
  - 21 合歡營地 58
  - 22 長青營地 60
  - 23 日新營地 62
  - 24 青溪營地 64
  - 25 海鷗營地 65
    - 26 磨壁潭 66
    - 27 虎寮潭 68
    - 28 大舌湖 70
    - 29 虎豹潭 72
  - 北勢溪跋涉露營 74
    - 30 瀾瀨 74
    - 31 彎潭 74
    - 32 三水潭 74
  - 33 黃樺皮寮 80
    - 34 水底寮 82
    - 35 鸕鷀潭 84
  - 36 鸕鷀潭育樂中心 86
    - 37 鯉魚潭 88
    - 38 翡翠谷 90
    - 39 燕子湖 93
    - 40 好望角 95

- 41 翠堤 97
- 42 林翠谷竹園營地 99
- 43 向天湖(廣興營地) 101
- 44 吳鳳山城 103
- 45 紅河谷(加九寮) 105
- 46 烏來青年營地 107
- 47 娃娃谷 109
- 48 奇觀園·十分瀑布 111
- 49 眼鏡洞 114
- 50 四廣潭 116
- 51 野人谷 118
- 52 玉桂潭 120
- 53 流螢谷 122
- 54 駱駝潭 124
- 55 彩蝶谷 126
- 56 樹林水源地 129
- 57 碧潭山 131
- 58 新山·夢湖 133
- 59 皇帝殿營地 136
- 60 溪北山莊 138
- 61 竹林山觀音寺 140
- 62 向天池 142
- 63 觀音山 144

## 台北市 146

- 64 聖人瀑布 147
- 65 大春山莊 149
- 66 指南宮·指南樂園 151
- 67 夢幻湖 153
- 68 中興農場 155
- 69 苗圃童軍營地 157
- 70 松林營地 159
- 71 圓覺寺 161
- 72 儼人谷 163

## 桃園縣 165

- 73 阿姆坪 166
- 74 大峽谷 168
- 75 山猪湖 170
- 76 大溪公園 172
- 77 三民蝙蝠洞 174
- 78 埔心青年活動中心 176
- 79 大漢橋 178

## 新竹縣 180

- 80 關西蝙蝠洞 181
- 81 古奇峰 183
- 82 青草湖 185
- 83 大埔水庫 187
- 84 寶山恬靜谷 189
- 85 口琴橋・尋夢坡 191
- 86 馬里可溪(內灣溪) 193
- 87 松柏嶺 195
- 88 新埔三聖宮 198
- 89 上坪溪谷 201
- 90 山腳蓮花寺 203
- 91 海埔新生地 205
- 92 枋寮義民廟 207
- 93 大山背山 209
- 94 鴛鴦湖 211

## 苗栗縣 213

- 95 向天湖 214
- 96 明德水庫 217
- 97 虎山溫泉・汶水溪 219
- 98 崎頂海水浴場 221
- 99 仙山・靈洞宮 223
- 100 通霄海水浴場 225

### 圖 例

(本書所有地圖請參考本圖例)

省道編號



縣・鄉道編號



廟宇



山峰・稜線



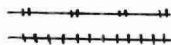
公路



小徑



鐵路



溪流、湖泊

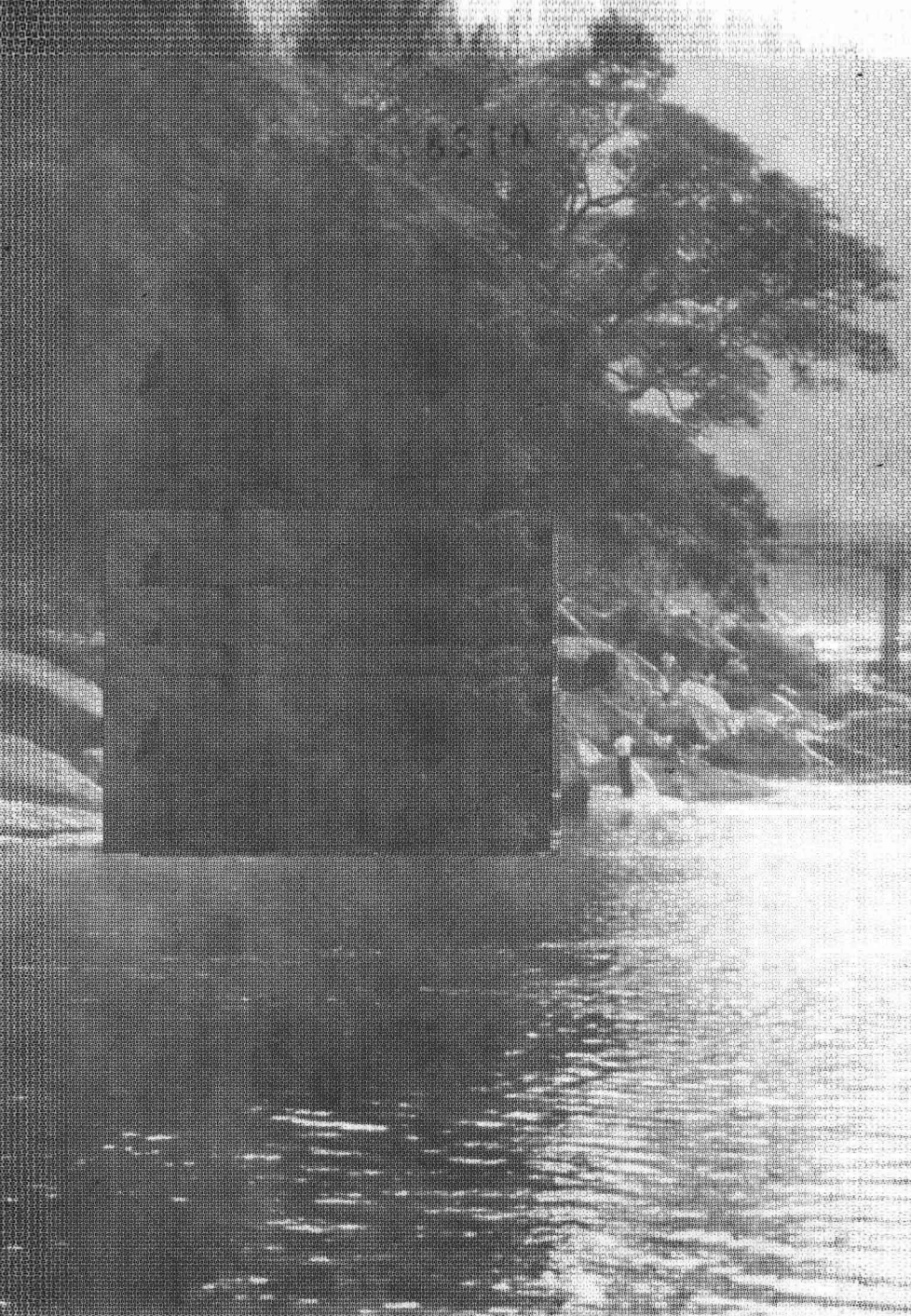




翻過這一頁  
就走向大自然




戶外生活雜誌渡假系列 ①





### 野人獻曝

雖然人們選擇塵世的羈絆，  
永遠離不開生活裡的煩惱。  
偶爾小別繁華，倒是一種逍遙；  
只爲了山水不能忘情，  
獻上我誠摯的心願；  
且讓你我心田攙起山風，  
共享戶外的詩情。



## 找一個滿意的「家」

辦過露營的人，大都會有個相同的困擾：一個真正合適的營地很難找。困難的主要原因在於：露營時停留在一個定點的時間比較長，也就是說，露營者的意識裡，往往把露營的地點，當做臨時的家。

因為停留的時間長，因為把它當做臨時的家，所以露營者對於選擇營地的標準，往往因人而異。你的朋友推薦給你一個好營地，可能你去了之後，發現它是個差勁的地方；甚至，你以前去過的地方，最近你帶另一批人去，發現情況迥異。為什麼這麼累呢？總歸一句，就是環境：主觀環境和客觀環境。

客觀環境，係指這個營地本身的條件，比如說，某些地方不適於冬天去，某些地方必須在某段時間，才體會出它的優厚條件；還有其他人為因素，如築路、社區開發、人們所加之於它的知名度，……，也會影響一個客觀環境。

主觀環境，就是你們組成的這群份子，和這群份子所帶來的許多因素，包括你們這次露營的目的，採取的方式，準備花多少時間、多少費用，以及組成份子本身的生理條件、簡單舉個例，一支包括祖孫三代的露營隊伍，和一支同窗好友組成的隊伍，或一支互不認識的人組成的隊伍，絕對有極其不同的要求標準。

總之，選擇一個營地，必須考慮許多複雜因素，而組成份子愈複雜，條件就愈複雜，標準也愈分歧。

當然，在每次露營活動之前，如果能先來個探勘，多找幾個地方，仔細作一番比較，也許可以找到真正合適的。然而，我們可有那麼多時間嗎？





這是我們長久以來所感到的困擾，後來，我們創辦了戶外生活雜誌，一年多的經驗，我們發現「尋找一個令人滿意的家」是遊露營活動的人，所面臨的共同困擾。為了我們本身的方便，為了服務更多愛好露營的服友，我們將露營地的清理列入「北台灣地毯計劃」的主要項目之一。

這個計劃動員了數十名大專同學及十數名戶外活動專家，以兩個月的時間，將北台灣所有可遊的渡假去處，做個地毯式的探勘，然後依其特性、活動方式，規劃成四書一圖，也就是「渡假系列」第一批。

「北台灣100個露營地」已將宜蘭、苗栗以北，七個縣市的精華營地，全部涵蓋在內。你選擇營地時，必須考慮的一切因素：風景、季節特性、人為設備（無人經營、有人經營、器材設備）、營地周圍環境（海濱、溪谷、山區）、適合活動方式（營地大小、所需費用、紮營時間的長短……）等等，我們都客觀地一一為你條列出來，好讓你有所選擇，同時，每個營地都附有地圖及路程資料，以便你決定之後，不必經過探勘，就可以順利到達你所要去的地方。

由於環境變化很快，交通食宿資料時常會有變動，為了做好的服務，我們除了在每版出書時，隨時更新資料外，同時在每本書中都附有「讀者服務卡兌換券」（請見券中說明），憑卡在三年內可以連續索取最新資料，歡迎你善用這出版界前所未有的「售後服務」。當然，也期望你能隨時將新資料提供給我們，好讓所有愛好大自然的的朋友共享。

# 目錄

野人獻曝 2  
序 4



## 宜蘭縣 10

- 1 頭城海水浴場 11
- 2 金盃瀑布 13
- 3 龍潭湖 15
- 4 梅花湖 17
- 5 雙連埤 19
- 6 猴硐瀑布 21
- 7 新寮瀑布 23
- 8 大里 25

## 基隆市 27

- 9 情人湖 28
- 10 暖東峽谷(蝙蝠洞) 30
- 11 八斗子(望幽谷) 32

封面攝影 / 阮榮助  
封面設計 / 黃天禧

## 台北縣 34

- 12 金山海水浴場 35
- 13 福隆海水浴場 37
- 北勢溪流域的營地 40
  - 14 九芎林 43
  - 15 石碇谷 45
  - 16 鶯仔瀨 47
- 17 蘭谷·碧湖 49
  - 18 三分子 52
  - 19 山林 55
- 坪林地區的營地 56
  - 坪林簡介 56
- 20 浪翔營地 57
- 21 合歡營地 58
- 22 長青營地 60
- 23 日新營地 62
- 24 青溪營地 64
- 25 海鷗營地 65
  - 26 磨壁潭 66
  - 27 虎寮潭 68
  - 28 大舌湖 70
  - 29 虎豹潭 72
- 北勢溪跋涉露營 74
  - 30 潤瀨 74
  - 31 彎潭 74
  - 32 三水潭 74
- 33 黃樺皮寮 80
- 34 水底寮 82
- 35 鸚鵡潭 84
- 36 鶯鶯潭育樂中心 86
  - 37 鯉魚潭 88
  - 38 翡翠谷 90
  - 39 燕子湖 93
  - 40 好望角 95

- 41 翠堤 97
- 42 林翠谷竹園營地 99
- 43 向天湖(廣興營地) 101
- 44 吳鳳山城 103
- 45 紅河谷(加九寮) 105
- 46 烏來青年營地 107
- 47 娃娃谷 109
- 48 奇觀園·十分瀑布 111
- 49 眼鏡洞 114
- 50 四廣潭 116
- 51 野人谷 118
- 52 玉桂潭 120
- 53 流螢谷 122
- 54 駱駝潭 124
- 55 彩蝶谷 126
- 56 樹林水源地 129
- 57 碧潭山 131
- 58 新山·夢湖 133
- 59 皇帝殿營地 136
- 60 溪北山莊 138
- 61 竹林山觀音寺 140
- 62 向天池 142
- 63 觀音山 144

## 台北市 146

- 64 聖人瀑布 147
- 65 大春山莊 149
- 66 指南宮·指南樂園 151
- 67 夢幻湖 153
- 68 中興農場 155
- 69 苗圃童軍營地 157
- 70 松林營地 159
- 71 圓覺寺 161
- 72 儼人谷 163



## 桃園縣 165

- 73 阿姆坪 166
- 74 大峽谷 168
- 75 山豬湖 170
- 76 大溪公園 172
- 77 三民蝙蝠洞 174
- 78 埔心青年活動中心 176
- 79 大漢橋 178

## 新竹縣 180

- 80 關西蝙蝠洞 181
- 81 古奇峰 183
- 82 青草湖 185
- 83 大埔水庫 187
- 84 寶山恬靜谷 189
- 85 口琴橋・尋夢坡 191
- 86 馬里可溪(內灣溪) 193
- 87 松柏巖 195
- 88 新埔三聖宮 198
- 89 上坪溪谷 201
- 90 山腳蓮花寺 203
- 91 海埔新生地 205
- 92 枋寮義民廟 207
- 93 大山背山 209
- 94 鴛鴦湖 211

### 圖 例

(本書所有地圖請參考本圖例)

省道編號



縣・鄉道編號



廟宇



山峰・稜線



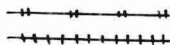
公路



小徑



鐵路



溪流、湖泊

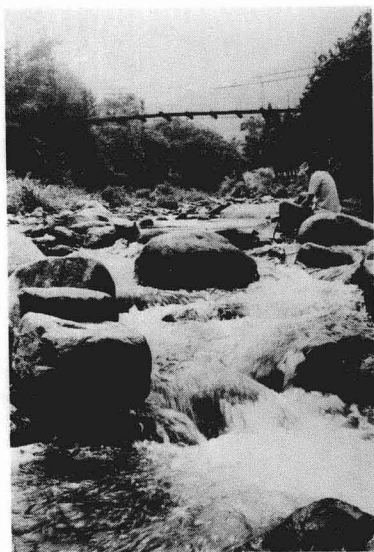


## 苗栗縣 213

- 95 向天湖 214
- 96 明德水庫 217
- 97 虎山溫泉・汶水溪 219
- 98 崎頂海水浴場 221
- 99 仙山・靈洞宮 223
- 100 通霄海水浴場 225

## 附錄

- 1 北台灣 100個營地分類資料 227
- 2 讀者服務卡兌換券 233
- 3 意見調查表 234



吊橋流水也是山林一景。



情人湖綠波盪漾，湖畔寬闊平坦，宜於露營。



靜謐的湖水，掩在青山之下，夢湖永遠那麼美。