

叢書 65

# 百局象棋譜

## 下冊

三樂居士編

蔣 權 朱鶴洲 裘望禹詮註



乾隆招絲珐瑯壺(清)

世界文物出版社

象棋叢書65

---

百局象棋譜 下

每冊110元

中華民國 78 年 6 月初版

---

編者：三 樂 居 士

註注者：蔣 權 · 朱鶴洲 · 裘望禹

發行者：鄭 少 春

登記證：局版臺業字第 0757 號

---

出版者：世界文物出版社

臺北市潮州街 60 巷 2 號

---

經銷者：世界文物供應社

臺北市潮州街 60 巷 2 號

郵政撥匯：0003555-1 號

電話：321-1291 號

351-8201 號

---

製版：立全製版有限公司

電話：594-5064 號

---

印刷：立辰印刷有限公司

電話：591-6161 號

---

版權所有 請勿翻印

---

G891.2  
931

港台書室

698109

# 百局象棋譜 下

三樂居士編

蔣權 · 朱鶴洲 · 裘望禹註注



90096793

世界文物出版社



# 內容提要

本書是清代與《竹香齋》齊名的四大排局名譜之一，共收107局。其中有流傳百餘年的大型江湖排局，也有短小精采、奇趣橫生的小型排局。由於它著法深奧、變化複雜，歷來是象棋愛好者、名手、排局家和江湖棋人深研的重要資料。但原書錯誤很多，經過蔣權、朱鶴洲、裘望禹三位多年研究，糾正了有錯誤的65局，使本書成為目前國內唯一比較正確的詮正本。

## 詮注者的話

《百局象棋譜》是流傳最廣、影響很大的一部象棋排局古譜，成書于一八〇一年。編者三樂居士，他的生前歷行，已難查考。我們據其序言中「博採前人之成勢，以為後學之津梁」，可以想見這些棋局，有相當悠久的歷史，為眾所喜聞樂見而廣泛流傳。它與同時代一八〇〇年出版的《心武殘編》、一八〇四年和一八一七年問世的《竹香齋象戲譜》及一八〇八年編而未印的《淵深海闊象棋譜》被譽為清代四大排局名譜。《百局象棋譜》後來一再被書坊商人翻印，有多種版本流傳。有些書商為了謀利，招徠生意，有的把譜名另改，還加上了《韜略元機》和《適情雅趣》等名稱，有的把編者牽強附會地改為陳希夷或空空道人，甚至有改為「中華民國二十三年句章小樓氏」的。版本非常混亂，印刷質量也很粗糙，特別是棋圖和著法，錯印、漏印比比皆是，以致有些棋局很難演弈。

《百局象棋譜》全書共八卷，計一百零七局。其中第二十四局《車馬絕食》與第一百零三局《焚書坑儒》棋圖完全相同，實際為一百零六局。但目錄上只有一百零四個局名，缺少第十三局

《二車先行》，第十四局《二炮爭先》，第四十六局《三醉岳陽》三個局。譜中所載大都是當時流行的江湖棋局，著法深奧，變幻莫測。著名的四大古譜名局《七星聚會》、《野馬操田》、《蚯蚓降龍》、《千里獨行》盡收其內。歷代象棋名家、高手對此譜大都作過深入研究，亦難盡窺其妙。該譜不但收入了深奧莫測的江湖大局如《七星聚會》、《鴻雁雙飛》、《金雞獨立》等，也收入了不少短小精悍、富有奇趣的如《單鞭救主》、《雙擒四將》、《焚書坑儒》等棋局，所以《百局象棋譜》歷來是象棋名手、棋局作者、象棋藝人、棋藝愛好者千方尋求的寶貴資料。

由於原譜圖著錯印、漏印甚多，為了演通本譜的每步著法，我們參閱了同時代的其他各譜，以及有關抄本，根據自己的推斷，使之排演通順，力求做到合乎原譜意圖。因原譜編排方式不很合理，接變重複，我們按現代棋譜接變方式，重新作了編排，並注明原譜第幾局（變）字樣，增加新的注釋。原譜圖式不能成立的，我們作了部分修改圖，並使著法盡可能符合原作意向。

在詮注過程中，遇到較難處理的是棋規問題。因為象棋規則是在不斷的修改，一百九十多年前的棋規，和現行象棋規則有很多方面是不一致的。我們既不能用現行棋規去套用，又缺少古代棋規資料作依據，因而凡涉及棋規問題時，只能尋找許多同時代的棋藝資料，找出可以弈成類似的棋勢，分析當時的棋規，再判定其結論。其中《七星聚會》一局，因民間流傳較為廣泛，我們對原譜作了詮正外，重編新的著法，使《七星聚會》有一個比較完整和系統的著法。

《百局象棋譜》雖經我們多年悉心研究，累積了一些心得，現在已經詮注完成，但很可能仍然會有某些欠妥之處，希望讀者

熱情指正。

蔣 權 朱鶴洲 望裘禹

一九八六年六月



# 校閱者的話

一九五五年，上海國光書店曾經約我與楊明忠兄一起整理《百局象棋譜》，準備出版。當時，我們雖然花了一段很長的時間與精力，但由於原譜變著頭緒紛繁，版本衆多混亂，終因著手不易，乃「知難而退」。最近蔣權、朱鶴洲、裘望禹三位棋友積多年研究之心得，擷採各家之長，「知難而進」，終於完成了這一難度很高的詮注工作，並且在編排方面作了改革。既便於排演研閱，又有新舊（詮注與原譜）著法之對照，古譜面目煥然，顯示了蔣權、朱鶴洲、裘望禹三位棋友在這方面的辛勤工作所獲得的豐碩成果。值得介紹的是近幾年來他們三位的配合默契十足，曾有不少與本書有關的棋局，分別或聯名發表於衆多的棋刊雜誌上，廣獲好評，為弈林爭賞。同時亦表明了他們三位在藝術上的嚴謹態度和十分負責的精神，使這些作品不斷在實踐中逐漸豐富充實而完善。

以上是我校閱全書後的一些體會，也可以說是讀譜後記吧。願與廣大棋友同好們共賞這一古譜詮注佳作。

一九八六年六月

屠景明于上海

# 原序

夫人心之靈，莫不有知，天下之物，莫不有理。象棋之為物也，本屬橘中之趣，得神仙隱逸之真，為技雖小，其理實深，兵則向前，而有有進無退之志，馬行曲折，而有盤旋顧後之神；隔一打一，炮石之猛勇可知；或縱或橫，車乘之奮擊立辨。況行軍之妙，在于一心，心者身之主也，人之靈也。算畫之神，愈用則愈精，機變之巧，日求則日出。故弈雖小數，不專心致志，則不得也。

僕自幼好習象數，究心于局，博采前人之成勢，以為後學之津梁，觀其或進或退，或先或後，莫不有規矩法度之可守矣。若夫失之毫厘，差以千里，決勝負于須臾之際，轉死生于呼吸之間，尤為細心研究，庶得變化神明之道焉。爰集百局，以為草野蓬窗之戲，借以消永晝而解愁煩，亦飽食用心之一助也。

嘉慶六年 三樂居士戲序

# 原譜著法歌訣

原譜目錄之後有《象棋局面全式之圖》和歌訣、說明等兩頁，摘抄如下：

## 象棋譜式

將（帥）不離九宮內，  
士（仕）止相隨不出宮，  
象（相）飛四方營四角，  
馬（馮）行一步一尖衝，  
包（炮）須隔子打一子，  
車（俥）行直路任西東，  
惟卒（兵）只能行一步，  
過河橫進退無蹤。

## 中炮局勢

起炮在中宮，觀棋氣象雄，  
相要車相附，兵宜左右攻，

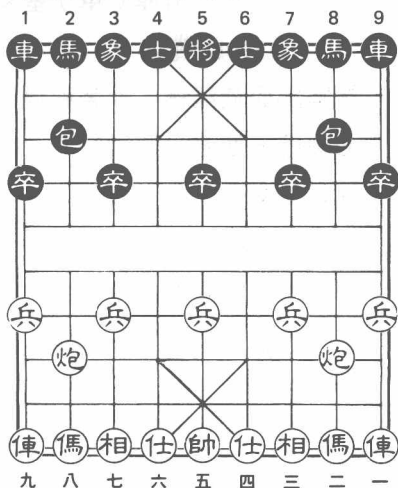
## 仕相局勢

炮向仕角安，車行兩路前，  
集車拿士象，仍教炮向前，

## 飛炮局勢

炮車邊塞上，臨陣勢如飛，

象棋局面全式之圖



馬常守中兵，仕上將防空，  
居將炮車敵，馬出渡河容。

過河車炮上，炮在後為先，  
敵人輕不守，捉將不為難。

覷隙并圖象，衝前敵勢危，

絕敵尋先子，無語自沉吟， 車將車破敵，變化少人知。

### 象局勢

象局勢能行，安車出兩邊， 車先河上卒，馬在後遮攔。  
炮急常行動，上士必相圓， 象眼深防塞，中心卒莫行，  
勢成方動炮，攻敵兩河邊， 勸君依此訣，捉將有何難。

### 破車勢

一車（俥）在中營，鴛鴦馬（馮）上攻，一車（俥）河上立，中  
兵卒向前衝，引俥（車）塞象（相）眼，炮（包）在後相從。

### 宜用心機

象棋易學最難精，妙著神機自巧生，得勢舍車方有益，失先棄子  
必無成，他強己弱須兼守，彼弱吾強可橫行，更熟此書胸臆內，  
管教到處有芳名。

### 勝宜得先

得子得先能得勝，得子失先卻是輸，車（俥）前馬（馮）後須相  
應，進退應須要付車（俥）。

### 行子指明

向彼行曰進，向己行曰退，橫走則曰平。

### 進退平變守字解

凡云一進幾，以己局一路上子，行至彼方，曰一進幾，退曰一退  
幾；如云一平幾，從己局右手一路橫行至左幾路是也。

如局勢內有變字者，則局勢必有機變踰越之妙；如云守，是  
局只可守和，覷彼異我別之細計之。

# 目 錄

---

內容提要	3
詮注者的話	4
校閱者的話	7
原 序	8
原譜著法歌訣	9

## 卷 六

第 45 局 鴻門夜宴	13	第 46 局 三醉岳陽	20
第 47 局 雪夜訪賢	24	第 48 局 餽禮求和	27
第 49 局 月光賺賢	30	第 50 局 孫龐鬥智	31
第 51 局 七國招賢	32	第 52 局 雙馬同槽	35
第 53 局 八仙過海	36	第 54 局 小友觀燈	40
第 55 局 四生投學	45	第 56 局 觀燈十五	47
第 57 局 七賢過關	49	第 58 局 完璧歸趙	51
第 59 局 六出祁山	53	第 60 局 五子奪魁	55
第 61 局 雪擁藍關	59	第 62 局 十八學士	65
第 63 局 對兵走陣	67	第 64 局 停車問路	69

第 65 局 乘風破浪…… 78 第 66 局 單鞭救主…… 82

### 卷 七

第 67 局 落花流水…… 85 第 68 局 小落花 …… 97

第 69 局 忙裡偷閒…… 99 第 70 局 葉底藏花…… 101

第 71 局 金鈎釣月…… 107 第 72 局 桃紅柳綠…… 109

第 73 局 步步生蓮…… 111 第 74 局 紅娘脫衣…… 113

第 75 局 月裏穿梭…… 115 第 76 局 玉女穿梭…… 117

第 77 局 猿猴摘果…… 120 第 78 局 海底藏月…… 122

第 79 局 六龍麗天…… 124 第 80 局 紫燕穿簾…… 126

第 81 局 猩猩聚會…… 128 第 82 局 沙裡淘金…… 130

第 83 局 十二闌干…… 132 第 84 局 隔水照珠…… 135

第 85 局 平分秋色…… 140 第 86 局 江雁秋飛…… 144

### 卷 八

第 87 局 五虎下川…… 147 第 88 局 水淹七軍…… 167

第 89 局 錦囊救主…… 169 第 90 局 西陵阻威…… 171

第 91 局 五丁鑿路…… 175 第 92 局 鎮守蒲關…… 178

第 93 局 焦贊偷營…… 181 第 94 局 二郎担山…… 183

第 95 局 八虎征西…… 184 第 96 局 四寇擒王…… 187

第 97 局 霸王卸甲…… 191 第 98 局 五卒擒王…… 194

第 99 局 勇冠三軍…… 196 第 100 局 雙擒四將…… 202

第 101 局 車金入海…… 204 第 102 局 金人七燕…… 211

第 103 局 焚書坑儒…… 213 第 104 局 遠近交攻…… 214

第 105 局 投軀帝庭…… 216 第 106 局 八蠻進寶…… 217

第 107 局 金斗潼關…… 219

# 卷 六

## 第45局 鴻門夜宴

[原譜著法] 紅先和

1 前炮平六 車4進2

2 炮二平六 車4平8

3 馮六進五 .....

如誤走馮六進七，則前卒平

4 帥六進一 卒3進1 帥六

退一 卒3進1 帥六進一 車

8進1 俥二進二 卒6平5

，黑勝。

3 ..... 車8進1

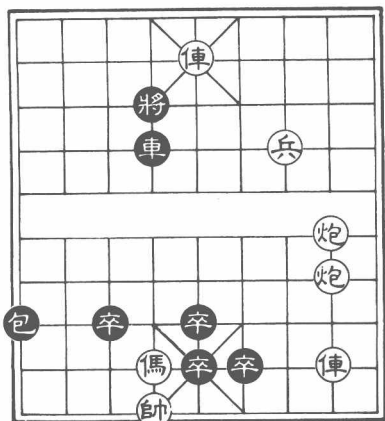
4 炮六進一 前卒進1

5 帥六平五 卒6平5

7 帥六平五 卒5進1

9 馮五退四 包1退5

1 2 3 4 5 6 7 8 9



九 八 七 六 五 四 三 二 一

6 帥五平六 前卒平4

8 帥五平四 車8平6

10 炮六平一 .....

如改走俾五平九（原譜第4局實是由紅方主動求變，原譜卻認為是“黑劣紅勝”，而紅棋這步俾五平九，恰是速敗之著。）  
 ，則包1平3（逃包劣著。應改走車6平1 俾九退一 車1退4 俾二進六 將4退1 俾二平九 卒4進1 俾九退七 卒5進1，黑勝。） 俾九平七 將4平5 俾七退一 將5退1  
 炮六平五 卒4進1 俾二進七 車6退5 俾二平四 將5平6 俾七平四 將6進1 兵三平四 將6平5 馬四進二（原譜第4局黑劣紅勝）。

10 …………… 卒4進1

如改走車6平9，則馬四退二 車9退1 俾五退七 卒4平5 俾二平五 車9進4 俾五平二 包1進7 帥四平五 車9平8 俾二退一 包1平8 帥五進一（原譜第5局和）。

11 俾五退七 ……………

逼走之著。如誤走俾二進六，則車6退4 俾五退七 包1進7 俾五退一 車6平8，黑勝定。

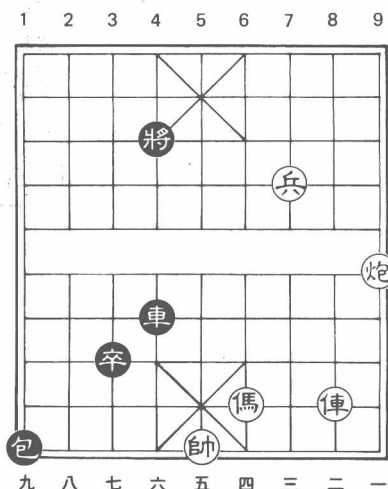
11 …………… 包1進7

12 俾五退一 卒4平5

13 帥四平五 車6平4 圖

14 炮一退四 ……………

弈至如圖形勢，紅棋另有三





種著法可走，分別解釋如下：

(一)俥二進一 車4進3 帥五進一 卒3進1 俥二平九  
卒3平4 帥五進一 車4平5 帥五平四 車5平7 偶四進  
六 包1平3 俥九進五 將4退1 偶六進八 將4平5 炮  
一平五 車7退2 帥四退一 車7退1 帥四進一 車7平2  
(原譜第3局紅劣黑勝)。

(二)炮一退三 車4進3 帥五進一 卒3進1，以下紅有兩  
種應著：(甲)俥二進三(若兵三平四，則車4平2勝) 卒3平4  
帥五進一 車4平5 帥五平四 將4平5 偶四進六 車5  
退2 帥四退一 包1退1 偶六退八 卒4平5 炮一平五  
車5進1 帥四進一 車5平6，黑勝；(乙)帥五進一 車4平5  
帥五平四 將4平5 偶四退六 車5退5 俥二進六 將5  
退1 俥二平四 卒3平4 帥四退一 包1退1 偶六進八  
卒4平5 炮一平五 車5進4 帥四退一 車5進1，黑勝。

(三)俥二進六 將4退1 俥二平九 車4進3 帥五進一  
卒3進1，以下紅有三種應著：(甲)炮一平五 卒3平4 帥五進  
一 車4平7 炮五平四 車7平5 帥五平四 將4平5 俥  
九退五 車5平7，黑勝；(乙)炮一退三 卒3平4 帥五進一  
車4平5 帥五平四 將4平5 偶四進二 車5退4 偶二進  
四 卒4平5 俥九退五 包1平5 兵三進一 車5平7，黑  
勝；(丙)俥九退三 卒3平4 帥五進一 車4平5 帥五平四  
車5平7 偶四進六 包1平3 偶六進八 車7退2 帥四退  
一 車7進1 帥四進一 卒4平5 帥四平五 包3平5 帥  
五平四 車7退1，黑勝。