

室内设计装修

指南

SHINEI
SHEJIZHUANGXIU
ZHINAN

杜耘隆 袁 明 编著



室內設計裝修指南

一
五
五

内容提要

本书从通俗实用与理论指导的角度对室内设计与装修中常涉及的问题进行了详尽的叙述,并收录了大量具有参考价值的设计资料与实例图片。全书集资料性、实用性与工具性为一体。

书中内容涉及:室内装修的设计手法,装饰材料的选用,重点设计项目介绍,家庭装修要点及作法,室内设计透视图的表现技法。为方便读者,书末还附室内设计制图图例,英汉室内设计用语选录。

本书兼顾专业与普及两方面,适应面较广,可供建筑设计人员,室内设计与装修人员,装璜设计人员及广大热衷于家庭美化的人员阅读。

前言

近年来，我国的室内装饰业迅速发展，已逐步成为建筑业中相对独立的专业领域。室内设计也从建筑设计中脱颖而出，成为一项与现代科学技术、文化、艺术紧密相关的综合学科。这门学科的研究在许多国家已广泛深入开展，在我国却尚有许多空白，但所幸的是室内装饰业在我国正越来越得到人们的重视，许多人在为之辛勤劳动。本书的两位年轻作者杜耘隆与袁明，他们来自室内装饰工作第一线，敏感于社会需求，累积了较丰富的实践经验和专业知识，写成这本集资料性、实用性与工具性为一体的书奉献给读者，并以此参与室内设计的理论研究，这实在是一件好事。

室内设计就其本质而言，是空间设计。建筑设计是依据功能，利用结构与材料构筑或限定空间来进行空间的划分与组合，但这仅面对只具有几何特征的空间；而室内设计则要在建筑设计基础上，利用色彩、质感、陈设、家具等装饰手段，引入声、光、热等基本要素，去研究室内空间的组合规律和创作手法。它的目的在于创造合理、完美的室内环境。室内空间首先是功能空间，其主导作用是满足一定的物质功能要求，这是最基本的。其次是形象空间，即以自身的形象来体现和深化空间的特点。人的生活是多方面、多层次的，物质的满足代替不了精神的需求。近年来，随着社会的进步，人们更加重视从文化、历史、艺术及其与人的关系等方面来研究室内设计。形象空间以功能空间为依托，但它可以赋予功能空间以不同意境、气氛与艺术感染力，反映社会与时代的特征，起着展示和深化功能空间并为之增色的能动作用。过去我们在物质空间的创造与研究方面已积累了较丰富的实践经验和较完善的理论，我国古代建筑历来就有重视室内设计的优秀传统，也形成了独特的民族形式和多风采的地方风格，但在适应时代需要的现代建筑的形象空间塑造方面，我们的理论和实践，特别是理论，还较单薄。因此，本书的两位作者在室内设计与装修方面作了一些理论上的探索，是很有益的。

这本书着重介绍了形象空间的创作手法，较之一般室内装饰丛书，它有两大特点：一是它的实用性。读者可以从这本书中直接了解室内设计装修的基本知识，简洁的表现手法，多种多样的创作手段，以及作为物质基础的装饰材料的选用知识；同时这本书也可以作为工具书，直接查阅有关实用数据和资料。这本书的另一特点是内容的全面性。较之市场上众多的室内装饰丛书，这本书不仅适应广大群众日益增长的精神生活需求和美化居住环境的要求，重点地介绍了家庭居室室内装饰，同时面向社会急需的各类典型工程，面向广泛的公共建筑的室内设计与装饰。因此这本书无论是对于建筑设计或室内设计专业工作者，还是对于热心于室内设计的同志，都有一定参考价值。

希望有更多的同志为室内设计装饰业积极工作，认真总结使我国的室内装饰业日益繁荣发达。

江苏省建筑科学研究院
室内设计研究室主任 李 宁

一九九二年五月

目 录

第一章 装饰工程中的设计		
工作	1	
第一节 设计与投标.....	1	
第二节 设计与造价.....	2	
第三节 设计与施工.....	2	
第二章 室内装修的设计手法		
.....	4	
第一节 室内设计风格的整体协调		
.....	4	
第二节 天花板的设计.....	5	
第三节 室内地面的铺饰.....	7	
第四节 墙饰.....	8	
第五节 室内门的设计	10	
第六节 室内窗的设计	11	
第七节 隔断的设计	11	
第八节 柱面的设计	13	
第九节 室内标识的设计	14	
第十节 商业设施小型招牌的设计		
.....	17	
第十一节 线脚的设计	18	
第十二节 室内照明设计与灯饰		
.....	25	
第三章 室内透视表现图的绘制		
.....	28	
第一节 室内透视表现图概论	28	
第二节 几种简便的透视图求法及透视中		
应有的修正	28	
第三节 室内透视图中常出现的缺点		
.....	31	
第四节 透视图中应注意的基本原则		
.....	34	
第五节 透视图画面气氛的创造	36	
第六节 不同画种与不同材料质感及配景		
的表现要点	38	
第七节 两组透视图的作画步骤		
.....	48	
第四章 常用进口装饰材料的		
选用	55	
第一节 玻璃砖	55	
第二节 天花材	56	
第三节 进口墙纸	57	
第四节 进口防火板	57	
第五章 专题设计	58	
第一节 各种餐厅的设计	58	
第二节 舞厅的设计	63	
第三节 卡拉OK厅的设计	67	
第四节 办公空间的设计	67	
第五节 美发厅的设计	71	
第六节 客房的设计	71	
第七节 中小型商店的室内设计		
.....	73	
第六章 自己动手 参与家庭		
的设计与美化	76	
第一节 未进新居 先行设计	76	
第二节 合理选用居室装修方式		
.....	76	
第三节 家具的选择	77	
第四节 合理安排与处理居室空间		
.....	77	
第五节 家庭主要装修材选用的注意		
事项	78	
附录一 室内设计制图图例	83	
附录二 英汉室内设计用语选编	87	
附录三 室内设计实例参考	96	

第一章

装饰工程中的设计工作

第一节 设计与投标

一、投标方案设计

伴随着众多装饰工程公司的应运而生，建筑装饰业的竞争机制也接踵而来。同一装饰工程，出现几家乃至十几家公司投标竞争已不足为奇。因此，产生了比实力、比设计、比报价、比工期、比信誉的激烈竞争。

建设单位在面对众多的投标公司而无所适从的情况下，往往采取多轮淘汰制。第一轮即比实力，各家公司报出本企业的资质与等级、固定资产额、流动资金情况和银行担保的资信证明等。对于那些符合条件的，为建设单位认可的公司，其投标关键就在于第二轮——设计与报价。其中又以初步方案设计为至关重要的环节。（统一设计、统一投标的方式除外，这种方式仅占少数。）

设计方案，决定着装修公司最终交给建设单位的是一个什么样子的室内空间。在追求新、奇、美与实用相结合的年代，人们对装修造型的要求越来越苛刻。材料再好，工艺再精，但设计风格的保守、过时、平淡无奇，是很难符合要求的。

设计师在拿到标书后所做的第一件事是对照建筑图纸，将标书所提出的装修要求，逐一对照。对于建筑平面与装修要求的不合理之处，必须提出自己的改进意见，这样做才能在投标竞争中争取主动。

为了得到一个合适的平面布局，切不可急于下笔。首先应用拷贝纸复在建筑平面图上多作平面规划设计，反复权衡，再作定论。这样得到的布局，往往是综合了几个方案的特点，要比同时做几套方案省时、省力而且更合理。投标中常出现这种情况，装修设计单位为了在投标中使中标的可能性大一些，往往不惜人力物力，组织几班人马，同时出两套或多套方案，以期建设单位能选中其中一套。但仔细想来，每一套方案既然能做出，自然有其各自的道理与优点。这样一来，就给建设单位出了难题，面对多套方案，难作取舍。无奈，只得听取长官意志或民主表决，这样确定的方案，未必是设计人员认为最理想的。或者，丢给设计单位一句话：你们把这些方案综合一下。于是乎改头换面，移花接木，谈不上特点个性，还令人啼笑皆非。即使最后中标，也会为下面的工作留下隐患。

从装修公司的设计部门来看，要做好设计投标工作，其部门负责人或工程的设计主持人的作用是举足

轻重的。在充分掌握了建设单位的标书要求之后，他们需相应拿出该工程项目的总体构想，以供具体项目的设计人员了解、领会，使整个工程设计做到完整、配套、协调、一气呵成。在完成总体方案的统一构想后，可组织参与设计的人员共同讨论，各抒己见，进一步完善。最好由设计负责人同时粗略勾划一下各分项项目的设计轮廓，可以是草图，也可以仅是一个设计要求，再由具体设计人员深入做下去。

设计构思确定了，平面、立面、天花的方案画出了，这在投标设计中仅仅算完成了第一步。

我们前面提到，建设单位对装修的造型要求很高，负责招标的领导或工作人员，不一定精于看平、立面图，尤其是负责项目建设的领导，往往更重于了解装修的实际效果。几乎所有的建设单位在招标中都要求装修单位做出方案的透视效果图，以求有更直观的了解。再好的方案，若不配合以表现充分的透视效果图，是很难令人接受的。透视图在大多数的装修投标中的作用是不可忽视的。

透视图怎样画得好，本书第三章中有详尽的论述。这里需提起注意的是，室内设计的造型设计在绘画之先，投标的透视效果图并不是绘画比赛，所绘的内容必须忠实于实际空间与设计，除非适当地渲染与夸张，决不可张冠李戴，临摹和抄袭，更不可随意添加任何在方案设计中没有的装修实体。否则，会给人以虚假不实的感觉，反而影响方案的中标。

近年来，装修设计单位为能更好地体现设计方案，补充透视图中所难以充分表现的材料质感、装修细节、甚至根本无法反映的材料实样，竞相采用制作材料样板或整体透视图与局部放大透视图于一体的综合形式。即将某一室内空间的整体透视图与反映局部选用了什么样的墙纸、地毯或面材，家具的具体式样，线脚的造型，灯具式样等等的图、实物或照片共贴于一版，使建设单位对整体空间效果及具体的材、质、形一目了然，再结合方案图，大体上就可设想出装修后的效果（图 1-1a、1-1b）。

完成上述过程后，如中标，即进入第二阶段——扩大设计阶段。

二、扩大设计

扩大设计就是继投标设计后更为完善更为详尽的施工图设计。目前，装修施工图的制图方法与标准基本参照建筑制图标准，但一些装修制图图例与符号需另作了解（附录一）。不同于建筑制图的是，因室内设计

第三节 设计与施工

装修设计人员在完成设计图纸,仅是一个开端,装修设计在某种程度上来说异于建筑设计与建筑结构设计的程式。建筑设计在完成图纸、图纸会审与向建筑施工单位交底后,余下的工作如无大的改动,基本上由施工单位的技术人员加以监督完成。因为即便是不同的建筑施工单位,所用的施工机械,施工工艺与建筑材料是并无大差异的,只要严格按施工验收规范与标准施工,并加强管理,就能保证工程质量。

而在装修工程上,如铝合金、吊顶、石材贴面、油漆等施工,虽同样可参照土建施工工艺、规范与标准予以完成,但绝大多数装修项目是集材料、工艺、美术与科技于一体的,要确定其工程质量的好坏,仅从有限的数据上去衡量是远远不够的。譬如说,某公共空间入口处天棚,需制作一块大型的彩色玻璃人工采光顶,我们选择彩绘玻璃或彩色印刷玻璃,然后由设计师或工艺师确定整体图案,进而解决玻璃的固定工艺。如果采用T型筋上摆放方块彩绘玻璃的方式,就必须注意下列问题:1. 玻璃不宜太厚,否则自身过重,会造成T型筋变形;2. T型筋表面的宽窄要适宜,太宽了会影响玻璃图案的完整性,太窄了又难以平稳地承受玻璃;3. T型筋表现色彩必须配合图案,方格布置必须横平竖直,保持水平;4. 玻璃片上的光源要均匀,玻璃的固定方式要便于更换灯管等等。

作为设计人员,上述环节只要有一项交代不清,造成某方面的失误,就很难说工程是优质的,哪怕是玻璃顶的整体彩绘图案选择不当或用色不佳,也可以说工程是失败的。装修工程毕竟是集材料、工艺、美术、科技诸方面为一体的创作过程,各方面相辅相成,不可分割。

要保证设计意图、设计细节的完全实施,仅靠图纸是做不完全、也交代不清的。在工程施工进程中,设计人员只有多下现场,多“蹲”工地,实地控制节点大样、造型、色彩、材料选用等等一系列环节,紧密配合工程施工人员,就地解决问题,才能保证工程设计意图圆满实现。这既便于共同把住质量关、工艺关,为创优工程打下基础;同时也便于施工人员了解设计人员对于节点的习惯处理方法,互相沟通,为以后的配合铺平道路。

有些经验丰富的施工人员,对装修施工中的某些具体问题,往往具有独到的见解,能采用设计人员想不到的施工工艺,也常常能指正图纸中的很多谬误。设计人员可以虚心地从这些人身上学到很多经验,并运用到以后的工程中去,这将对自己大有裨益。但对施工中贪求方便或偷工减料而擅改图纸的作法,设计人员必须坚持原则,维护甲乙双方的利益。

图1-2为装饰工程的工作程序。

形式与材料的多样性,装修制图方面很少有什么资料集、通用手册供参考,设计人员必须对材料、工艺与常用材料节点、断面构造形式有充分的了解。对自己设计中独到的造型形式,要做出相应而完整的施工图,并不断积累与总结出处理各类造型与材料运用的施工经验,以求准确和合理地完成相应的施工节点。当然,细部的处理还须符合本公司、本单位的施工工艺流程与材料加工能力。

第二节 设计与造价

纵观整个装修设计过程,从方案定型,材料选用到施工节点大样图,设计师自始至终要保持清醒的经济头脑。从个人来讲,每个人都希望自己的设计发挥出最好水准,不过多受到经济因素的约束;对装修企业来说,不但需要一流的设计与施工,而且还要创一定的经济效益。

建设单位所提供的投标设计要求,只能在功能分布、材料选用与设备要求上提出个大概,同样的要求,不同的设计,最终报价往往相差甚远。常常有这样的情况,由于设计方案优异,建设单位不惜拿出比预想多得多的投资来实现好的设计;同时,也有这种情况,装修设计做得好,建设单位却只能望图兴叹,因为造价远远超出了其承受能力。

可见,设计师在做一套室内设计投标方案时,需考虑到的因素很多。任何一个建设单位委托我们做装修工程都想用有限的资金,发挥出最大的效益,达到满意的效果。替别人精打细算,同时也是为自己争取主动。对于建设单位投资的装修项目,是银行贷款还是自筹资金,或是否有资助来源等情况,都须掌握。项目所设地点,服务对象,经营方式等等一系列可行性研究工作,也要做在设计之先。只有在调查研究充分的情况下,设计师才能在宏观上控制设计等级,进而合理布局,适宜选材,逐一体现到每一张图纸中去。

决定造价的因素主要有两个方面:一是造型,二是材料。同时,造型与材料之间的关系是密不可分的,形靠材塑造,材只有和形相结合才能体现出设计。同样制作一个圆形包柱,材料就可选不锈钢、石材、各种切片饰面板、镜面铝板、搪瓷钢板等,得到的表面处理效果与所需造价则大相径庭。用上不同的材料去制作一个体积相仿的方形包柱,因面值与加工工艺的难度不同,效果与造价又各有不同。

我们从厂家或市场上购得的装修材料,都具有一定的尺寸大小,注重材料模数,优化选用材料的道理人人都懂,在实际操作中却往往被忽略。设计人员如平时养成依照材料模数设计的思维习惯,不论对建设单位还是对施工单位,都有利。

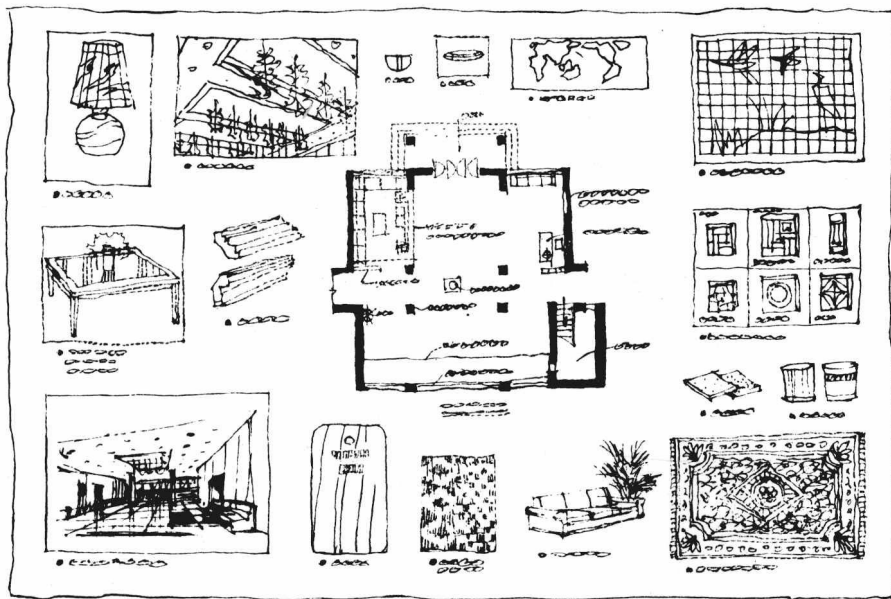


图 1-1a

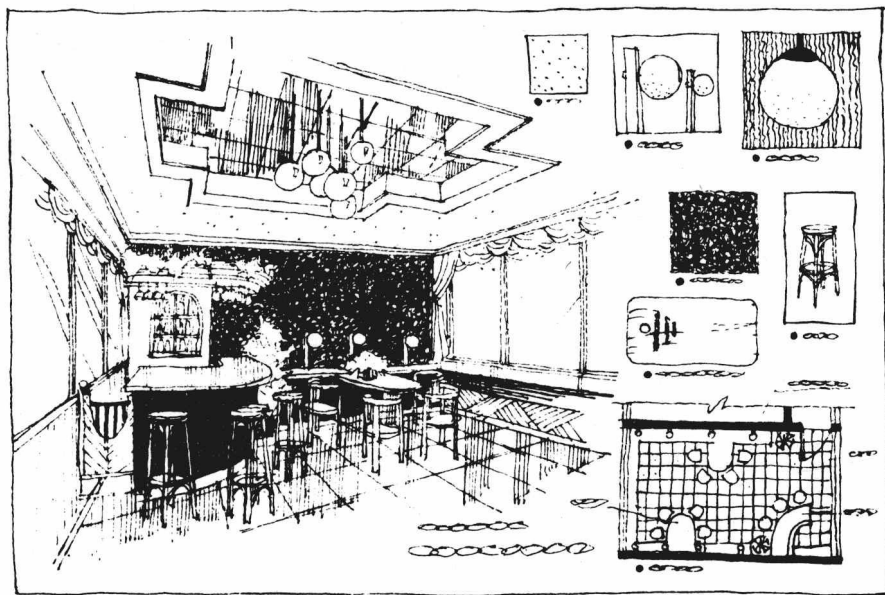


图 1-1b

接标阶段

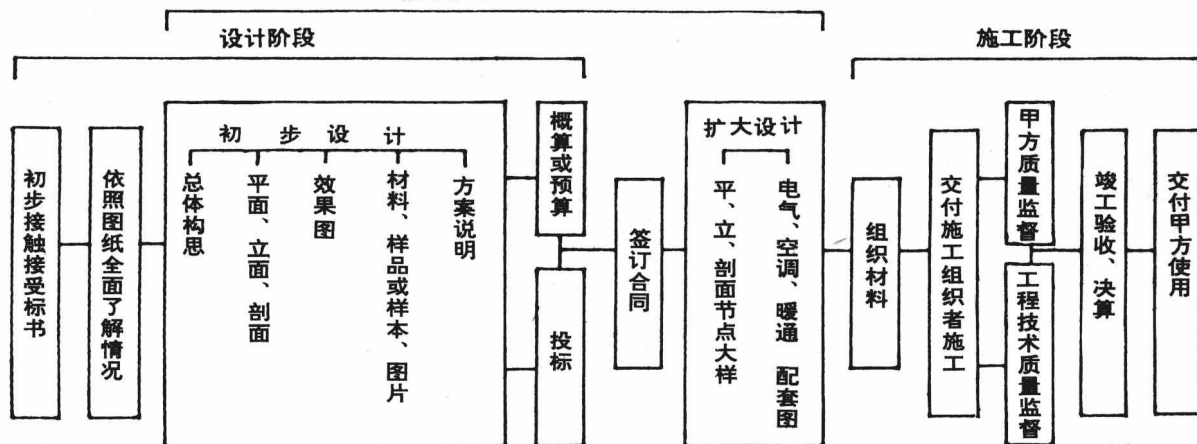


图 1-2

第二章

室内装修设计的手法

第一节 室内设计风格的整体协调

如何使室内设计的风格整体协调,是我们设计时首先应考虑的问题。室内设计相对独立于建筑设计,是一个再创造和改造的过程,然而它又应顾及到建筑设计的总体风格。有些室内设计还应与地区、民族的文化传统相呼应。一些建设单位还对设计提出某些具体要求,这就要求设计师在设计时应兼顾诸多的因素,以使设计的总体风格协调统一。

在决定了某一工程设计的总体风格构思后,接下来就是如何具体实施了。在具体实施时,我们仍然要不断地处理好“整体协调”的问题。如同一工程的不同功能空间如何既区别又统一的问题;同一空间的不同局部如何分别对待与协调的问题。此外,一个完美的室内设计不仅在大的方面应相互协调,即使是室内的一个小道具也应成为烘托整体风格的一部分。这里须强调的是:任何完美的整体并非为各个完美的局部的简单组合。现代科学早已证明,整体并非是其所有部分的总和,而是一种由部分之间独特的组合和其相互联系所构成的新实体。所以我们在做一个综合具体的设计时,不可以不顾时间、环境的变化而简单地、不动脑筋地将各个局部加以拼凑组合就算完事,这样凑合完事的设计只能是一个低水准的设计。上述道理虽然简单,但却是设计工作中很难处理好的一个问题。

我们常常可以看到这种情况,某室内装修的局部处理似乎很精彩,但却与周围环境格格不入。再一细看,这些局部处理似曾相识,都是从国内外的图例、实例中“借鉴”过来的,如此造成了局部与局部之间在风格上的相互排斥,破坏了整体环境的协调统一,给人以生硬、无法理解和莫名其妙的感觉。

室内设计风格整体协调的手段很多,如色彩的统一、材料的统一、装饰母题的统一、装饰线角的统一等等。这里我们例举香港农轩菜馆的茶楼设计加以具体说明。

该茶楼的设计可以说是室内环境设计整体协调的典范。设计师在室内设计方面匠心独运,采用中西合璧的手法,刻意烘托出中国式气氛,处处可以体现出中式主题,各部分的协调与呼应也恰到好处。

图 2-1 为农轩的大门,从这里我们就可以看到

线型的统一,如家具上的线型、门扇上与门洞上的线型为同一式样。

彩图 2-1 茶居内的中柱特别挂上金漆茶居招牌,连柱设置的饰架也置满了形态各异、古朴雅致的中国式茶具,不同形式的砂茶壶令人赏心悦目,也可作为茶客的话题,引发一番怀旧之情。

图 2-2 两幅以农轩为主题的字画,将室内协调统一的文化氛围推向一个更高的层次。

彩图 2-2 古式铜水煲、百子柜,装饰点缀着茶居,又教人似置身数十载前的凉茶铺,追溯着茶文化的渊源。

彩图 2-3 墙面挂饰着典型的青花瓷挂画,双凤图案,祥和典雅,完全符合中国人传统的审美心理。

彩图 2-4 这一张描写古时挑选、运送茶叶的图画十分恰当地配合了整体环境,同时又再一次在农轩中体现了中国悠久的茶文化。

彩图 2-5 为茶室一隅。整个室内选用青、绿色为主调,体现以茶本色为主题的清凉幽香的气氛。从这张图上还可看出室内墙面、顶面线型和其它局部的统一。

从以上图例中我们可以看出,要很好地营造出一个整体协调、格调高雅的室内环境,设计师本身的修养是决定因素。农轩的整体设计并不是简单地罗列中式茶馆的传统符号或道具来营造中国式风格,而是把中国茶文化的发展脉络表现得清清楚楚,让茶客身处其间,感受到属于中国式的隽永耐看、闲逸雅致的环境气氛,让人流连忘返。

设计师在农轩的室内设计中摆出一招一式,背后都包含着大量细心周到的研究和苦心收集资料的艰辛。从砂制茶具到墙面青瓷挂画,从铜水煲到百子柜,再从对联到装饰图画,这一切都是为着同一个中心主题,如此才创造出一个和谐的室内环境。

一个从事室内装修工作的人,学习和借鉴别人的好的设计、好的工艺是必不可少的,只有不断接受大量的新信息,才能跟上时代的步伐。而作为专业的设计人员,更要提高修养,努力探索适合中国国情的装饰设计手法,逐步形成自己的独特风格,创造出经济、实用、美观、统一并具个性的室内环境。

为便于叙述与探讨,下面我们分别对室内的几个装修重点设计手法进行分析、介绍。

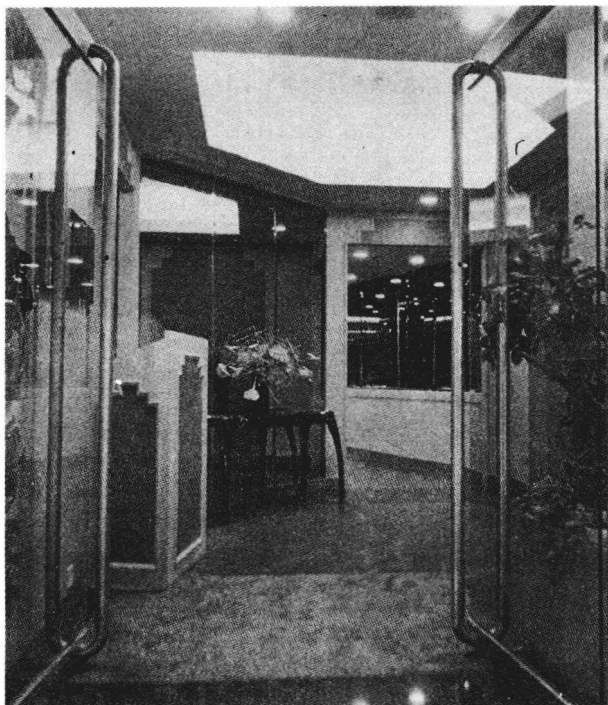


图 2-1



图 2-2

第二节 天花板的设计

天花板的装饰是环境设计的一部分，它的面积大小、高低起伏、色彩冷暖、灯饰明暗及材料质感等从直观上体现着天花装饰的价值。

一、天花板首先是“遮羞板”

现代化的“水泥森林”建筑，配以现代化的设备、

空调系统、照明系统、报警系统及风管、线管、水管等，重叠交错。如任其裸露，往往无法给人以安全感与美感。因此，天花板起到了遮档和装饰的作用。

二、天花板是反光板

天花的使用常常是利用板面材料的光反射或折射，进行直接或间接的照明（彩图 2-6a、2-6b）。

三、天花板是导向板与界定板

在室内空间与空间的划分与组成中，地面是以墙壁、活动或固定间隔、家具等来组合完成的。同样，利用天花的组合形式，也能起到空间的分合与统一的作用，形成一个空间进入另一个空间的指引，或形成以确定某个空间为中心的定向装饰（彩图 2-7）。

四、天花板是装饰板

天花定型板材以及天花板面处理方式，在其板面制作与设计处理时，首先应作为一种装饰艺术品来考虑。随着时代与建材科技的发展，天花产品的制作方法也日新月异。当今，天花发展的形式与种类有：

（一）定向块状天花板

这种类型的天花板以矩形为主形，采用明或暗的骨架，常与灯片结合使用。其排列方法常有：平列、错位、高低、相间四种，多用在有一定深度的室内或通道。常用明龙骨或插槽式暗龙骨作骨架的岩棉板或矿棉板（彩图 2-8）。

（二）定向条状天花板

天花板的组织以条状的单形并列而成，有极强的导向性，形成一种整齐、规则有序的现代工业化美感。单条直向可以不断延伸，而并排起来则带有明显的纵深感。这种天花板多用于大型商场、场馆等处。其组合方式有宽窄条组合、凹凸条组合、跌级条状组合和平列条状组合等，材料多为铝合金或塑料彩条板（彩图 2-9）。

（三）方格状天花板

天花板以方格状作为骨架的处理形式，在现代化商场与办公室空间中运用较多。它多以 T 型筋或暗龙骨作为骨架，上面旋转或装配天花板，如矿棉板、石膏板、钙塑板、岩棉板等等。方格状天花板无明显的方向性，可四面自由延伸，适应性强，对送气通风和灯片的排列处理较为方便，易于设计与施工（彩图 2-10a、2-10b）。

（四）无定向天花板

无定向天花板又称为平面天花，这种天花平吊在天面，没有方向性，多是通过灯饰的组织形成导向。这种形式的天花多用于较为安静的室内，如宾馆中的标准客房、套房、小型会议室、接待室、小型购物中心等等。天花材料的选用、制作得当，即使表面平淡无奇，

又可以配合精致的家具和室内设施营造出恬静、高雅的室内环境。

这种天花常用木结构龙骨，表面做夹板；或轻钢龙骨，表面做石膏板、埃特板、水泥加压板等等，再贴壁纸或喷涂（彩图 2-11）。

（五）. 中心状天花板

这是以某种形状和材料作为中心造型的装饰形式。这种形式常见于公共大厅、大会堂、歌剧院，现已逐渐引入小型空间。天花的布局一般是对称式和均衡式，有的以中央装饰板为主加装饰线和装饰片组成，也有的以灯饰灯具为中心做造型，再有的用中央图形加放射线条作地围绕中心的造型。这种形式可以在室内的中心形成装饰效果，也可以人为地在室内某一特定中心构成中心装饰的效果（彩图 2-12a、2-12b）。

（六）. 棚构架状天花板

天花板采用有意识的外露棚架或构架作为刻意装饰的重点。这种形式的装饰材多选用木制或金属构架，如以方格为单位的仿花棚状的格架，配以人造植物或花卉，有回归自然之趣，一度甚为流行（彩图 2-13a）。

金属型材的构架天棚，一种是从建筑结构和采光的需求上考虑，货真价实地承重，并具工业装饰味，如我们常用的网架结构；另一种作法是，为体现高秩序性、规律性的工业味，追求一种韵律感，追求穿插纵横、重叠繁复的机械形态美，在小型的空间内，有意识地设置与室内环境相协调的构架。这种构架若配以现代感强的冷光源导轨灯具很能体现出浓重的机械美（彩图 2-13b）。

（七）. 灯饰天花板

用灯饰作为直接装饰手段，其关键是灯饰单元在平面与立体空间上的排列组合。

常用的手法有：

1. 用灯饰满布天花板，形成富丽与华贵的装饰效果（彩图 2-14a、2-14b）。

2. 用小型的暗藏的嵌入式顶灯，似满天繁星地布满天花（图 2-3）。

3. 用华丽的大型玻璃或水晶灯饰，吊挂在天花板，如是高大的建筑空间，其灯饰可似瀑布飞泻，可似冰柱天挂，极为壮观（彩图 2-15）。

4. 在商业空间中，近年来常以定型的日光灯管架连接而构成长方形、六角型、正方形等几何形状作装饰（彩图 2-16）。

（八）. 镜面天花板

在空间狭小的店铺和层高较矮的场合，用镜面材料作天花，往往可使空间产生高、深的感觉。此外通过灯光的照射和镜面的反射，能产生五光十色的气氛（图 2-4）。

镜面天花板设计有满铺天面的，有与光槽相间的，也有设计成跌级造型的，更有设计成图案状的，其目的都是为了使人产生错觉，以求在视觉感观上扩大空间感或由此造成一种空间气氛。

（九）. 柱饰天花板

某些建筑物由于布柱密度较大，特以柱头作为装饰重点，使其或相连，或各自形成单元，以使天花板与柱式构成自然的联系，形成独具一格的装饰风味（图 2-5）。

（十）. 玻璃天花板

这种天花分喷、磨砂玻璃与彩绘玻璃两种，均属“发光天棚”之列。

其中喷、磨砂玻璃可在表面进行条状、方格状图案加工。彩绘玻璃除手工彩绘之外，还有在玻璃表面印刷彩色图案的工艺，此外还有一种较为简单常用的办法：在单块玻璃面上贴一种窗花影膜，这种方法可供选择的图案较多，且可达到以假乱真的效果。

以上两种玻璃天花中，喷、磨砂玻璃图案规整，色调素洁，多用在会议、办公场所；彩绘玻璃因其色彩丰富热烈，常用于餐厅、舞厅（彩图 2-17、彩图 5-41）。

（十一）. 灯槽式天花

将灯具暗藏在灯槽内，利用反射光来形成装饰轮廓、照明、导向和营造气氛的天花形式。这种天花在需要足够照度的场合，常常与灯具结合使用。

灯槽式天花的运用，往往可在天花上形成光圈状、光条或光圈体，造成天花在视觉上的光亮感与飘浮感，从而大大地减轻了天花的压抑感，所以它多用于小空间和层高较矮、高低错综的场合（彩图 2-18a、2-18b）。

（十二）. 方格藻井式天花

利用原有梁体结构，或人为地制作成方格井字状。常见于大型场馆和一些传统装饰风格的宴会厅，餐厅（彩图 2-19a、2-19b）。

（十三）. 仿天空天花

在室内天花的局部或全部模仿真实的多云天空，用油漆或涂料以喷枪做真实表现，并在四周以射灯打光，能使得狭小的室内空间趋于无限的空旷，达到以假乱真的效果，引起人们超时空的遐想。这种方法最早使用于自然博物馆，近年来随着回归自然的潮流，它也被用于各种商业空间。彩图 5-122 为仿天空天花在国外某皮具店的应用实例。

（十四）. 艺术风格形天花

这类天花无统一格局，完全体现了设计者的艺术追求与个性发挥，往往奇思迭起，令人拍案叫绝（彩图 2-20 至 2-27）。



图 2-3

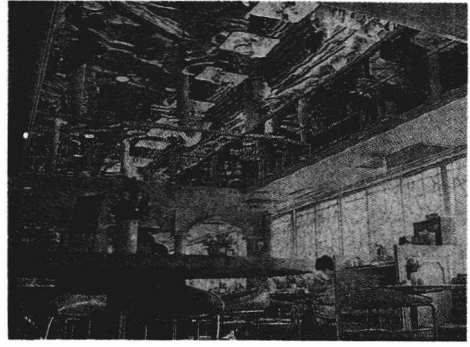


图 2-4

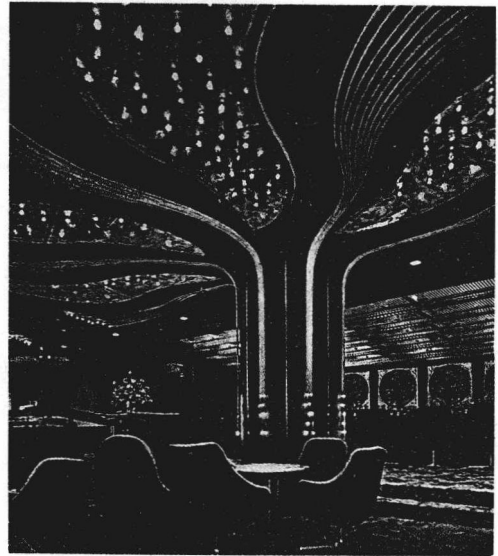


图 2-5

第三节 室内地面铺饰

室内地面具有与天花同等的面积，在室内装饰的格调与气氛完整统一的前提下，把地面铺饰作为协调和衬托的必要手段，就象鞋之美对于服饰的重要性一样。在使用中，地面所受到的碰擦最多。此外，室内装修的优劣与等级也部分由地面铺饰的档次和质量来决定。

常用的地面铺饰材分为两大类：硬质地面材与软质地面材。硬质地面的材料有塑胶、木质、石质、金属、玻璃、地砖等；软质地面的材料有地毯、草垫、软木、泡沫塑料等。

两类材料的共同点都是以缩短现场施工时间为前提，以制成品的形式进入建筑室内，而不是用原材料在建筑施工中再加工。硬质地面有其耐磨、耐脏、防水、光滑、便于清洗的特点。软质地面在现代地饰材料中，可以说是最受欢迎的，因为它给人以柔软舒适之感。这是别的地饰材料所不可取代的，但在耐磨、耐污方面，却不及硬质地面。

木质地饰，一般采用天然的硬木和桧木等制成条

形,并以舌槽或各种榫衔接,加铺在地面或钉接在木梁上再做油漆。木质地板具有弹性,便于清洁,可用于舞厅的舞池铺饰以及室内运动场、练功房、会议室的铺饰,其温暖与舒适的效果,又往往使人们将它用在居室内。拼花木质地板的广泛运用,就证明了这一点。

塑胶地饰,分整张胶皮与方块式两种。前者一般较薄,易于铺设,有的胶皮背面带底垫具有弹性。另一种印花地饰材料其表现的花纹多仿天然木纹或大理石纹及花砖图案等,经压纹与照像制版处理,图形逼真。方块形塑胶地饰多为30公分见方,常为亚光素色或混合纹质,较硬且耐磨损,但质脆,因其亚光而需打腊维持光滑。而纯橡胶地饰,多为深色,表面压膜的纹理用以防滑,一般较厚,用在公共建筑室内与室外,耐重物碾压,耐磨与隔水性也极好。

花岗岩因其质地坚硬、耐用,加工光洁度高,常用于宾馆大堂、舞厅的舞池部分、建筑立面的入口处、电梯间的地面等高档场所。

进口镜面花岗岩加工光洁度最好,表面覆有一层高分子薄膜,作为保护面,其耐磨损程度较久,保持光洁的时间也长。但由于其造价高,只是在星级宾馆等投资高的场所才采用。花岗岩因是天然,故其表面的色彩无法象地磁砖那样随心所欲地配制,要求设计师在选择花色时,就能从宏观上了解整体铺饰的色调和气氛,以避免和环境气氛不谐。

地磁砖是地饰材料中最耐磨的,也是国内经常大面积使用的地饰材料,用于餐厅、办公楼、商场等公共场所,耐用并易于清洁。如选择块型适当、色调高雅的地磁砖来配合室内设计,同样能营造出高档次的室内环境。有些设计师喜爱将两种或两种以上色彩的方块地磁砖拼花运用,创造出极具韵味的地饰图案。

地毯品种近年来发展很快,已不下千种,但按等级可粗分为家用级、专业使用级到豪华级,目前最标准豪华的地毯,是一种具有蓬松长毛的高级地毯,它多用于高级装修的卧室,效果就如置身于草地中一般,甚为舒适。而较低级的地毯,一般只是毡子式的无毛化纤粘压的平板薄片,用在一般的公共建筑室内或临时性的展厅为多。

现代地毯主要按材料质地、表面处理、编织结构、衬垫形式和分块尺寸来分类。纯羊毛地毯通常以手工编织,图案变化多,加之其温暖、弹性、耐久、耐脏、不易燃烧的特点,是地毯中的最佳者。但因价格昂贵,非豪华场所是很少使用的。在现代的四星级以上的宾馆客房中,多满铺其它地毯衬底,而纯毛的手工艺地毯则加铺在较为显著的小块地面上,以显示某一区域或空间的豪华气氛。

混纺地毯是在羊毛中加入20%左右的尼龙一类的人造纤维混纺而成,其耐磨性成倍地增加,价格中等。化纤地毯多为长毛的多元酯地毯与毡式的聚丙烯地毯,

从结构上分又有无纺地毯,即无经纬编织的短毛地毯,这是将绒毛粘着在胶皮或麻布底的衬布上,故价格便宜,属普及型,可使用5-7年,它的表现效果最象羊毛,但不能防污。上述两种化纤地毯的绒毛又有剪开绒线和未剪开的圈绒之分,后者多用于公共场所和居室的起居空间,因其不易磨损和污染。近年来,又相继出现了阻燃地毯和防污地毯,使用起来更安全也更方便。

现代地毯的另一种特征是在地毯下面衬垫一层波垫凹凸状的海棉底垫,或是在地毯的布底上胶粘一层胶皮底基。有的无纺地毯的底垫厚度大于绒毛的厚度,其用意均是增加地毯的柔软性、弹性和防潮性,并易于铺设,粘着方便。

地毯的色彩不下百种,因而在选择地毯时,其色彩的选择要和室内情调及气氛统一起来考虑。一旦地毯铺设就绪,更换起来便十分麻烦了。通常,除有特定的气氛和环境要求,多选用中性色的地毯,如灰色、米黄色等,这样既易协调,又不易污染。

另一种介于地毯与地胶板之间的地饰材料是草垫和人造草皮。草垫在我国品种极多,常用玉米皮编成带条,麻线缝接成方块再缀成一定面积。也有用海草或亚麻织成垫席,在日本则常用稻草织成垫席为“踏踏米”,以固定尺寸规格来规划室内的平面。我国的各类席垫也是地饰的一种,常用于临时性的地面铺设。这类草垫粗犷的纹理和天然的本色对于非正式的或乡土风味的装饰效果十分适宜,而且铺设方便,经济实惠,不必衬底和胶粘。人造草皮则是一种仿草地效果的人造塑料制品,将草绿色的塑料细条粘在黑色胶皮底衬上,常用于室内外相连的地段,不怕雨水,易清洗。若别出心裁地将人造草皮用于某一特定的返朴归真、回归自然情调的室内环境,也是可以的。

第四节 墙饰

由于室内墙的面积在人的水平视野中占较大比重,所以墙饰材料的选择,对室内的装饰作用就不容易忽视。通常除了木结构、大理石、面砖、涂料、油漆之外,最常用的算是墙纸。经过多年来的改良与发展,墙纸的种类、款式和功能都起了很大的变化。与传统墙纸相比,今天的墙纸在各方面都已跃进了一大步。

设计人员在为室内环境选配墙纸时,多数依据墙纸样本。首先要清楚选择哪一种色调,才能进而确定用什么花型。对一些特定的场合,还得考虑墙纸的质地。我们知道,每种墙纸之所以被生产出来,都有其各自的审美作用与实用效能。选择墙纸,应让其对号入座。如现代感强的室内,选择几何形、抽象线条形的墙纸才能互相辉映,相得益彰。一些走道回廊等人流多的地方,墙面往往选用较粗厚或防水耐磨的墙纸。大餐厅用墙纸,则必须考虑长期的烟气熏蚀,可以用表面光洁的或

色彩厚重的，如金属墙纸等。

市面上的国内或进口墙纸有很多用法限制。厂家多在样本上与成品后面作一定的标记，需要掌握（图4-3）。

近年来，油漆与喷涂渐渐加入墙饰的主流。油漆墙面分乳胶漆、手扫漆与磁漆几种。最普通的当然是乳胶漆，它的质感是亚光色，没有纹理，因而给人清新的感觉，颜色调技方面几乎没有限制，不仅颜色搭配相当容易，而且经济。但在天气的冷暖干湿影响下，容易在结构的接头位置出现裂痕，或者起泡、剥落，所以在使用几年后，便要翻新。

手扫漆与磁漆饰面，就不象乳胶漆那样易被水溶解，所以少许的污渍，容易处理。两者都有亚光面与光面。不过选用光面漆时，必须保证漆面平滑，否则在光线的照射下，会出现凹凸不平的现象。

喷涂饰面由于它的吸光性、肌理感及可自由调配色彩，在室内的墙饰中也广为采用。需注意的是，不同大小的空间喷涂时应控制喷涂剂颗粒的大小。粗颗粒的喷涂，在过道等人流较多处，应加压处理，使其去掉刺角，以免刮上行人。值得一提的是，目前已多方面证实多彩涂料有害于人体健康，故在居室等长时间人留处，应慎用。

木结构的墙饰可算是中档用材，如其表现再经起槽、附线等处理，还可营造出高格调的效果。此外，由于木质特有的温暖性，在小空间内使用，很能营造出亲切的气氛。木质板面如配以不同的色彩、涂饰，可适合不同的色调环境。在一些特殊的场合，旋切的板材所独有的纹理，能在空间立面上塑造出意想不到的装饰效果。

在一些宾馆、写字楼及和气派银行的大厅，常以石材做墙饰，可以产生庄重感和气派。当然，这时地面饰材也以相同为好。如将不同质感与色彩的石材相互搭配，则能产生石材特有的纹、质、色的对比效果（彩图3-10）。

在一些特定的场合，墙饰常做特殊处理，如以锦缎包填充物做软包墙面，能营造出豪华、富丽的环境氛围；以大块的镜面做墙饰，能产生变幻的空间，也会令小空间产生阔大感（彩图5-109）；以清水砖做室内墙饰，能让空间产生略带野趣的效果（彩图5-12、5-13）；以砖石材的凹凸处理作墙饰，能塑造出似庭园的雅趣（彩图5-8）；以竹竿编织作墙饰，极能烘托出乡土气息的氛围（彩图5-25）；以二次切片（薄木相嵌）所加工成的板材作墙饰，则极易刻划出含少数民族风情的图案（图2-6为云南石林餐厅）；而以壁挂或壁画做墙饰，则使得空间富有主题与内容（彩图5-25）；……总之每一种不同的材料，只要使用得当，都能给人以舒适感。此外，不同的材料相互搭配使用，可让设计

有更多的选择余地，同时既丰富了墙饰，又弥补了某一种材料的局限与不足。

以大面积的较单一材料的壁饰作墙的“底”，上面配以精彩的壁灯或画框以及其它装饰品作“图”，可令墙饰更丰富耐看。

不同质地的用材与不同块面的分隔能使墙面产生错觉。质地粗糙的墙饰能使空间变得小而集中，所以在狭小的空间里这种墙饰不宜多用；质地光洁的墙饰则反之，可令空间开阔；竖向分隔的墙面能令空间显高；而横向线型的墙饰则将空间向横向拓宽。

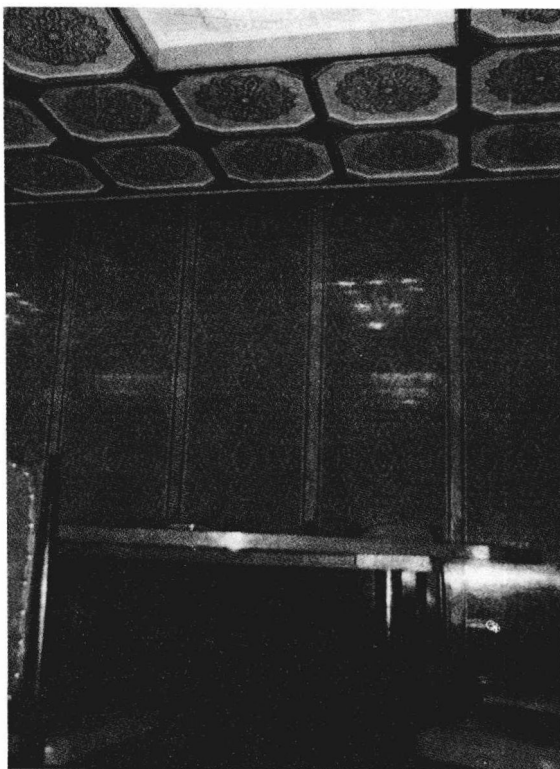


图 2-6

第五节 室内门的设计

登堂入室必须穿门而入，门的造型给人以第一印象。以往，在建筑上，门的造型被规范化和标准化。建筑设计依照门窗图集来决定所用门的大小和形式，但随着室内装修业的发展和人们审美情趣的提高，人们对于不同的室内空间，需要愈来愈多的造型新颖、风格独特的门来配合室内环境的设计。

在工程建设中，大多数建设单位，都会将门的设计制作从土建项目中分离出来，交给装修单位去做，以求整体风格的协调、配套。

门的造型可谓千变万化，无固定模式，但并非无规律可循，它同样受着客观使用条件的制约。我们不可能将一个私密空间的门设计成为通透型，也不可能将一个商业空间的门制作成不可看穿的全封闭式。有些门还有隔声、隔热或防火、防盗、采光等特殊要求。

家庭用门，考虑其私密性与安全性，门宜制作作为全封闭式。门表面装饰多取表面装饰方式，如木线图案镶嵌装饰线型、雕刻装饰或立体块面镶贴装饰。为方便，公共场所的一些过道门，包括一些餐厅、会议室等入口，常常是两面开的弹簧门，这类门扇若制作成全封闭式的，往往会出现这样的情况：两个方向的来客，因看不见门另一边是否有人，而发生同时推或拉门扇的情况，结果是双方都很尴尬，且又极易伤人。为了避免这种情况的发生，在门面上设计一些可透视玻璃是必不可少的。这些玻璃块，还可以结合各式各样的造型，用来丰富门面的装饰效果。

也有些室内空间，需通过门做间接采光，但又不希望将室内活动过多暴露，我们就可以用在玻璃门中喷、磨砂或喷图案的方法来达到这一目的。

总之，门的处理因地制宜，也因人而异。那种符合室内环境的使用要求，给人以美感的门，是设计师们通过不同的手法追求的目的。

图 2-7 为十二款室内单扇木门面的设计。

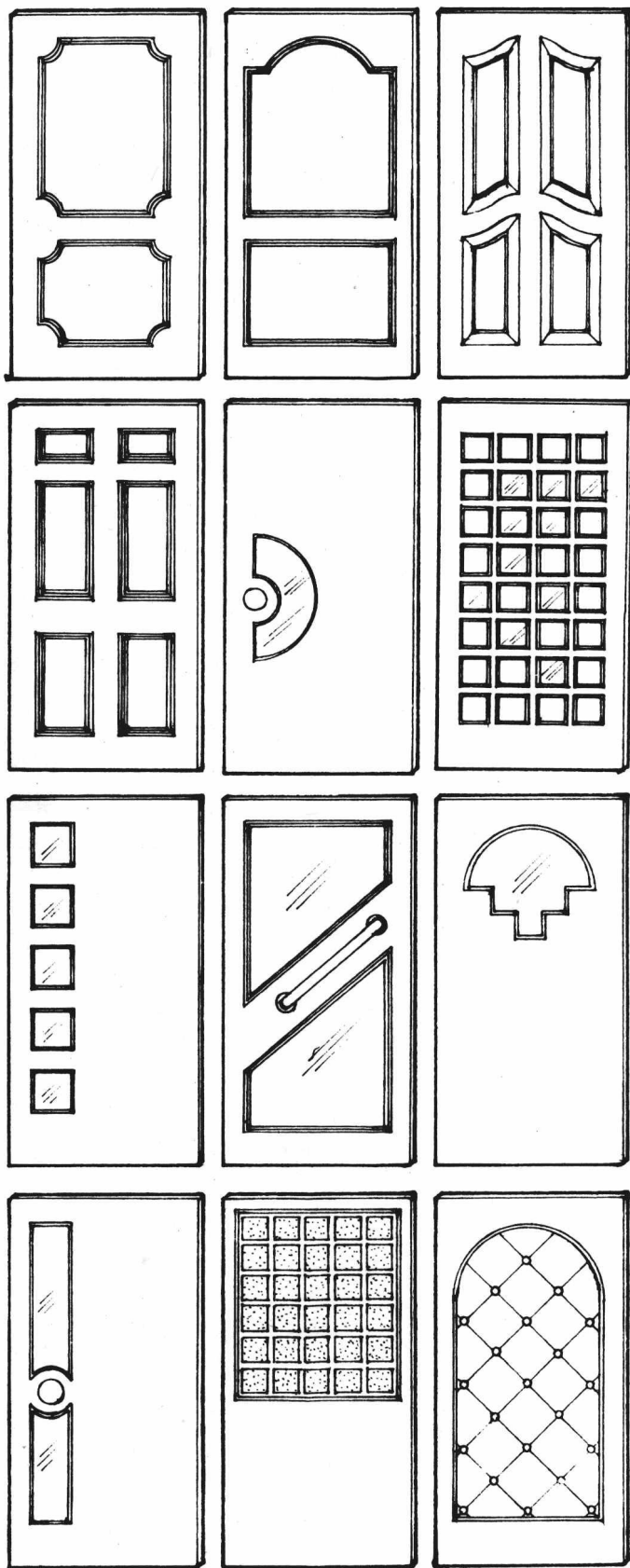


图 2-7

第六节 室内窗的设计

窗是建筑的眼睛，人们通过窗来观察窗外的世界，利用窗来采光。欧洲古典建筑中，窗的造型是建筑艺术不可分割的一部分。

现代室内设计中，窗的符号已渐渐渗透进室内环境的造型语言中。在室内环境室外化的潮流驱使下，设计师们将一比一的窗形图案营造在无窗的室内，追求真窗的效果，这已经成为一种时尚。

大多数这类窗形图案，均取材于欧式古典建筑的门窗，加以简化而成。

图 2-8 为窗及门头半圆形骨架设计。

第七节 隔断的设计

在室内空间的使用中，需将原始的建筑室内大间进行分隔与界定，以满足不同的使用功能与心理功能的需要。分隔与界定室内空间的方法与手段不胜枚举，大至一堵实墙，小到一块地毯上的纹饰，甚至于大厅中的几根结构柱，都能起到分隔与围合的作用。

一、分隔的形式

通常我们所采用的分隔方式有三种：

(一) 虚体分隔

这种分隔仅仅是通过观者的联想与心理感受来完成的，于视觉并无遮挡。如地面与天花板上的材质变化，一抹阴影或一束光线等都能起到这种对空间“隔”的作用。

(二) 虚实结合的分隔

这种分隔的特点是隔而不断，既较明确地区分了不同的空间，又能保持大空间的完整性。常用的形式有花池隔断、栏栅隔断等低矮的隔断形式或木隔断、玻璃隔断等高而不断视线的隔断形式。

(三) 实体分隔

这类分隔的空间往往具有一定的私密性或独立性，它所产生的空间是一种封闭的空间。

隔断正是为满足于上述分隔与界定的功用而发展起来的一种形式。隔断又分固定式和活动式两种。常用的固定式隔断有：

木隔断与玻璃隔断等。木隔断中又有雕花木隔断、木板木格断等；玻璃隔断又分铝合金玻璃隔断、全玻喷砂、雕刻玻璃隔断及玻璃砖隔断等。彩图 2-30 至 2-40 为隔断的几种形式。

活动式隔断包括可搬移式（如折叠屏风等）、有轨折叠式、推拉升降式等。

今天，在许多室内空间的使用过程中，特别是一些展览、会议、办公、餐饮等较大的空间场合，由于其社

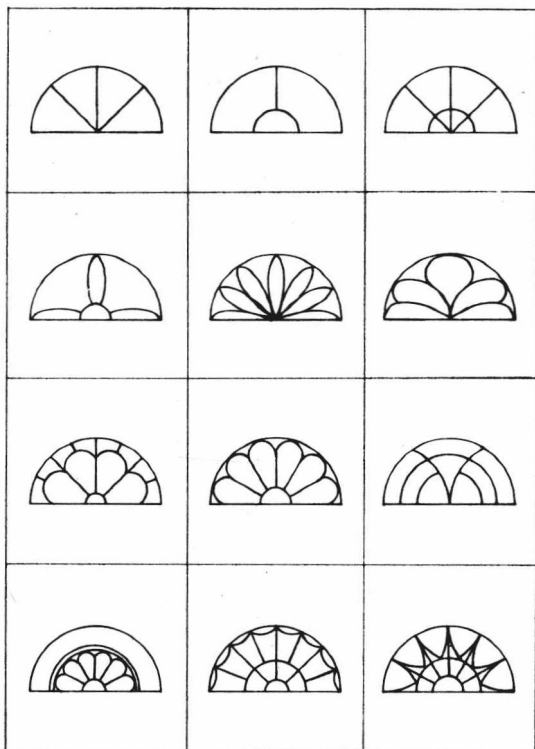


图 2-8

会活动的多样性与变化性，对空间分隔的要求越来越高，传统的分隔方式与分隔形式已无法适应。时下，有轨折叠式隔断较能适应这种现代功能空间的分隔需要，这里我们将重点介绍这种分隔形式。

二、有轨折叠式隔断

(一) 全方向式隔断系统

这种隔断系统具有高度的灵活性，每块隔板可灵活地移动和角位转向，只要装妥轨道，隔板便可随着需要而间隔空间（图 2-9）。

1. **隔板的滑行原理：**隔板上设轨道，并置滑轮于内，滑轮一端和隔板连接固定（图 2-10）。由于对轨道的质量要求较高，目前国内的产品似乎尚无法替代进口。

2. **板面材料：**可选择塑料、地毯、胶合木板、墙纸等多种材料，总之其面饰应与室内其它部位的装饰风格统一，面饰得当，能大大增加室内的装饰感（彩图 2-14a、2-14b）。

3. **隔板的存放：**存放隔板的方式很多，通常是将隔板隐于墙壁之中，用时将其拉出（图 2-11）。此外，也可在厅中设一假柱，平时将隔板隐于其中。当然将隔板折叠后的表现刻意装饰，使其成为一装饰景点而不予隐藏，也是一种方法。

(二) 单向式隔断系统

和全方向式隔断系统所不同的是：单向隔断的滑

轮为四个一组，滑行方便，施工难度较小（图 2-12），并可以 2 或 3 块隔板成一组。

（三）风琴式隔断系统

这种隔断系统分隔空间灵活多变（图 2-13），并且可以根据需要拉出弧形的空间来（图 2-14）。

轨道折叠式隔断的另一优点是只要在隔断的顶部及底部加以密封垫，就可达到隔声的效果（图 2-15），并在隔板侧面设一活动曲柄，以控制收缩密封垫（图 2-16）。

需注意的是，由于轨道折叠式隔断在天花上会留下轨迹，这就要求设计人员在设计时，将这一因素考虑进去，以免破坏整个室内效果。彩图 2-14 为其轨迹和天花装饰结合的非常成功的实例。

此外要注意的是，在设置轨道隔断的空间里，天花的设计要无明确的方向性与独立性，这样空间无论是连成一体或是分为若干个小空间，天花都具有整体的效果。

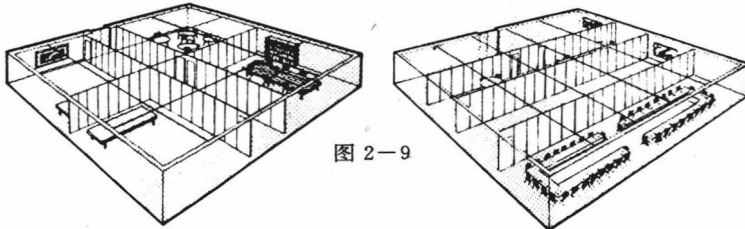


图 2-9

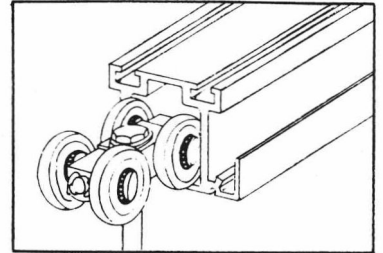


图 2-10

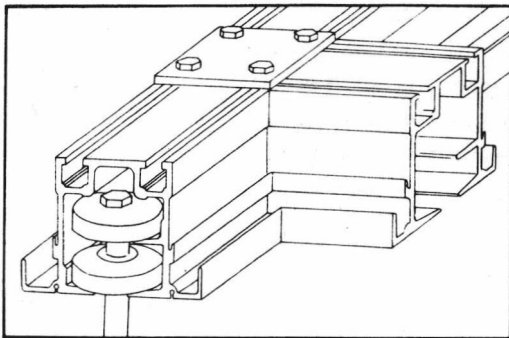


图 2-12

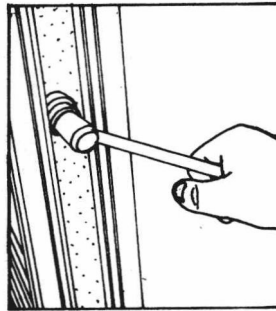


图 2-16

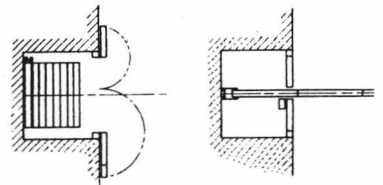


图 2-11

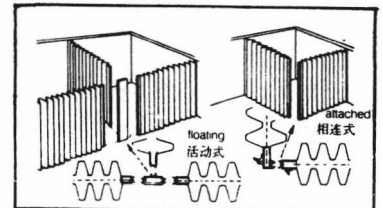


图 2-13

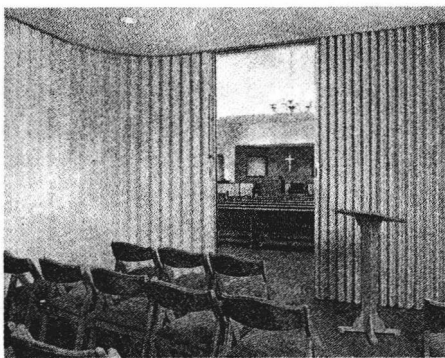


图 2-14

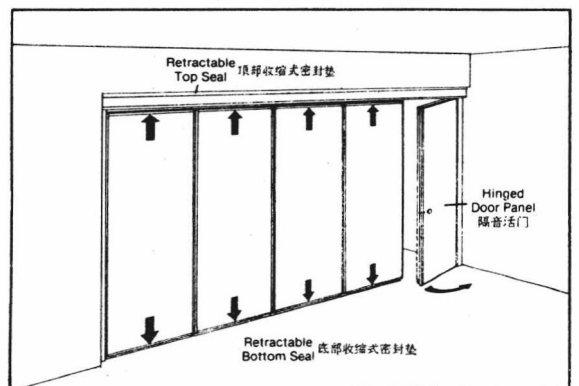


图 2-15