



365天 种花宝典

送给自己、送给父母的一份健康礼物
养花养草也是养生
天然环保 愉悦心情 和自然亲近

首创四季分类的植物图鉴 Plants of Seasons

精选300种适合居家



河南科学技术出版社

《365天种花宝典》中文简体字版©2010由河南科学技术出版社发行
本书经台湾城邦文化事业股份有限公司麦浩斯出版事业部授权，同意经由
河南科学技术出版社出版中文简体字版。
非经书面同意，不得以任何形式任意重制、转载。
著作权合同登记号：图字16—2010—136

图书在版编目(CIP)数据

365天种花宝典/花草游戏编辑部编著. — 郑州：河南科学技术出版社，2011. 8
ISBN 978-7-5349-4725-4

I. ①3… II. ①花… III. ①花卉—观赏园艺 IV. ①S68

中国版本图书馆CIP数据核字(2010)第198153号

出版发行：河南科学技术出版社

地址：郑州市经五路66号 邮编：450002

电话：(0371) 65737028 65788613

网址：www.hnstp.cn

策划编辑：李 洁

责任编辑：李 洁

责任校对：张小玲

责任印制：朱 飞

印 刷：北京盛通印刷股份有限公司

经 销：全国新华书店

幅面尺寸：168 mm×230 mm 印张：18 字数：300千字

版 次：2011年8月第1版 2011年8月第1次印刷

定 价：48.00元

如发现印、装质量问题，影响阅读，请与出版社联系。

365天 种花宝典

花草游戏编辑部 编著

首创四季分类的植物图鉴



河南科学技术出版社

· 郑州 ·

目录

CONTENTS



推荐序

一本就够用的植物图鉴
种花365 快乐365

Part1

四季园艺知识

种花前，先认识环境	12
春季绿手指管理	14
夏季绿手指管理	16
秋季绿手指管理	18
冬季绿手指管理	20



Part2

四季植物图鉴



春季 Spring

一二年生草花

福禄考	25
香堇菜	26
玛格丽特	27
美女樱	28
六倍利	29
风铃草	30
矮性满天星	30

多年生草花

桔梗	31
火鹤花	32
荷包花	33
紫扇花	34
非洲堇	35
彩叶草	36
串心花	36

观叶

常春藤	37
-----	----



网纹草	38	小叶榄仁	54	油点百合	69
羽裂蔓绿绒	39	风铃木	54	玉扇	70
虎耳草	40	流苏树	55	丝苇	71
马拉巴栗	41	香冠柏	55		
椒草	42			蕨类	
龟背竹	42			波士顿肾蕨	72
		香花		白玉凤尾蕨	73
蔓藤		百合	56	铁线蕨	74
蔓性玫瑰	43	含笑花	57	卷柏	75
蒜香藤	44	中国水仙	58		
铁线莲	45	紫藤	59	水生	
炮仗花	46	毛茉莉	60	黑籽荸荠	76
悬星花	47	五彩茉莉	60	台湾萍蓬草	77
地锦	47			卡罗莱纳过长沙	78
		香草		圆叶遍地金	79
灌木		金莲花	61	青萍	80
红尾铁苋	48	洋甘菊	62	粉绿狐尾藻	80
蝴蝶花	49	芳香天竺葵	63		
蓝雪花	50	奥勒冈	64	球根	
南美朱槿	50	西洋薯草	65	陆莲花	81
草海桐	51	鼠尾草	65	郁金香	82
蓝蝴蝶	51			君子兰	83
		多肉 & 仙人掌		风信子	84
乔木		绿之铃	66	葡萄百合	85
珊瑚树	52	翡翠木	67	番红花	85
蓝花楹	53	吹雪之松锦	68		



夏季 Summer

一二年生草花

百日草	87
向日葵	88
矮牵牛	89
夏堇	90
醉蝶花	91
粉萼鼠尾草	92
石竹	92

多年生草花

天竺葵	93
长春花	94
观赏辣椒	95
倒地蜈蚣	96
鸟尾花	97
马利筋	97

观叶

鹅掌藤	98
-----	----

酒瓶兰	99
佛手芋	100
黛粉叶	101
袖珍椰子	101
冷水花	102
虎尾兰	102

蔓藤

百香果	103
三星果藤	104
龙吐珠	105
时钟藤	106
凌霄花	107
毛萼口红花	107

灌木

春不老	108
朱槿	109
仙丹花	110
粉叶金花	110
紫薇	111
醉娇花	111

乔木

大花紫薇	112
番石榴	113
澳洲鸭脚木	114
兰屿罗汉松	115
落羽松	116
串钱柳	116

香花

野姜花	117
茉莉花	118
月橘	119
忍冬	120
夜合花	121
玉堂春	122
使君子	123
缅栀	124

香草

罗勒	125
甜薰衣草	126
瑞士薄荷	127
到手香	127
香蜂草	128
柠檬香茅	128

多肉 & 仙人掌

爱之蔓	129
串钱藤	130
白乌帽子	131
金琥	132
黄金司	133

- 麒麟花 134
沙漠玫瑰 135

蕨类

- 兔脚蕨 136
鱼尾蕨 137
水蕨 137
满江红 138
槐叶苹 139
田字草 140
鸟巢蕨 141
泽泻蕨 142
肾蕨 143

水生

- 迷你睡莲 144
小谷精草 145
千屈菜 146
鸂尾 147
横斑太蔴 148
荷花 148
锦叶紫唇花 149
慈姑 150

球根

- 文殊兰 151
大花美人蕉 152
百子莲 153
孤挺花 154
彩叶芋 155



秋季 Fall

一二年生草花

- 繁星花 157
金毛菊 158
洋桔梗 159
羽状鸡冠花 160
法国苋 161
千日红 161
万寿菊 162
黄波斯菊 162

多年生草花

- 菊花 163
紫茉莉 164
天人菊 165
细叶雪茄花 166
射干 167
随意草 168
圆叶土丁桂 168

观叶

- 金脉单药花 169
圆叶洋苋 170
朱蕉 171
粗肋草 172
竹芋 172
紫蕨草 173
黑叶观音莲 173

蔓藤

- 大邓伯花 174
黄金络石 175
珊瑚藤 176
九重葛 177
锡叶藤 178
软枝黄蝉 178

灌木

- 金露花 179
木槿 180
红粉扑花 181

黄钟花	181
变叶木	182
金英树	182

乔木

美人树	183
台湾栾树	184
黄槐	185
山芙蓉	186
白千层	187
乌桕	188

香花

桂花	189
米兰	190
山素英	191
马茶花	192
鹰爪花	193
夜香木	194
香水树	194

香草

茴藿香	195
蜂香薄荷	196
茴香	197
百里香	198
紫苏	199
蒔萝	199

多肉 & 仙人掌

心叶球兰	200
十二之卷	201

新玉串	202
金晃丸	203
月兔耳	204
熊童子	204

蕨类

蓝卷柏	205
纽扣蕨	206
东方狗脊蕨	207
鹿角蕨	208

水生

印度苔菜	209
黄花菱	210
斑叶石菖蒲	211
水金英	212
红禾草	213
铜钱草	213

球根

火焰百合	214
紫娇花	215
韭兰	216
彩色海芋	217
金花石蒜	218
姜荷花	219



冬季 Winter

一二年生草花

圣诞红	221
叶牡丹	222
大波斯菊	222
一串红	223
香雪球	223
孔雀草	224
瓜叶菊	224

多年生草花

新几内亚凤仙花	225
丽格秋海棠	226
非洲凤仙花	227
四季秋海棠	228
报春花	229
银叶菊	230
长寿花	231

观叶

嫣红蔓	232
-----	-----



合果芋	233
开运竹	234
百合竹	235
香龙血树	235
观叶秋海棠	236
美铁芋	236
蔓藤	
紫锦草	237
球兰	238
锦叶葡萄	239
薜荔	239
蔓性马缨丹	240
洋伞花	240
灌木	
白水木	241
斑叶鹅掌藤	242
锡兰叶下珠	243
岩山椒	243
四季橘	244
水莲木	244

乔木

台湾三角枫	245
福木	246
咖啡	247
人心果	248
日日樱	249
梅花	249

香花

云南黄馨	250
艳紫荆	251
玫瑰	252

香草

迷迭香	253
细香葱	254
柠檬桉	255
柠檬马鞭草	256
芳香万寿菊	257
月桂	258

多肉 & 仙人掌

不死鸟	259
松叶景天	260
唐印	261
石莲	261
火祭	262
黑法师	262

蕨类

崖姜蕨	263
银脉凤尾蕨	264

笔筒树	265
大木贼	266
双扇蕨	267
富贵蕨	268

水生

肾叶堇	269
矮性翠芦莉	270
白鹭堇	271
圆叶节节菜	272
螺旋灯芯草	273

球根

大丽花	274
小苍兰	275
仙客来	276
西洋水仙	277
大岩桐	278
酢浆草	279

索引	280
----	-----



推荐序

一本就够用的植物图鉴

《365天种花宝典》这本书详细介绍了300种受欢迎、容易栽种的居家植物，并分成12大类。读者若想购买某一类植物，例如香草、多肉、蕨类或水生植物时，相当容易了解有哪些种类适合选购。这本书几乎网罗了所有居家花草，让读者拥有这一本就非常够用。

与众多类似书籍不同的是，这本书首创以四季分类方式来介绍植物，每季各有70种以上适合的植物种类，使读者于各季节想购买植物来栽种时，可以轻松知道有哪些植物较为适合。另外本书还列出了每种植物的栽种条件与Q&A小提醒，让新手也可以轻松入门。

因此购买后，可知道某种植物所需要的环境条件，如日照、温度与湿度等，以及后续该如何照顾，如浇水、施肥等，提供了维护信息，读者只要照此操作，植物就容易生长得好。若喜欢繁殖植物，书中也清楚说明各种植物繁殖的适合季节与方法。我认为本书架构清楚简单，内容又非常实在贴心，对于喜欢轻松栽种、生活不可缺少花草的人，想要有本具参考性又易懂的植物图鉴，买这本书就对了！

东海大学景观学系教授·植物图鉴专家 **章锦瑜**



推荐序

种花365 快乐365

很难想象我没有花陪伴、没有花种的日子……

我爱花，所以家里的阳台与屋顶花园中，有无数花草树木陪伴着我们一家。四时有不同的花叶果实粉墨登场，365天毫不间断。室内有观叶植物呈现绿意与净化居家空气质量；阳台有可爱好玩的多肉植物带来无穷趣味；墙下与昏暗的后阳台我也没空着，这是养蕨类植物的秘密花园；铁窗栏杆，正好给蔓藤植物一个安稳的依靠，让它们的柔软枝条得以攀附生长，赋予阳台曼妙风情；屋顶花园也是我的植物园，因为光线足、通风好，很多灌木与草花常常长得有点失控，需要不时动刀、铲整理，全家出动整理完后，常常又是一番繁花盛开的新气象。

我很幸运，具有技术、知识与足够的空间，让我种下这么多喜爱的花，丰富满足每一天。各位爱花的朋友，是否也想和我一样拥有整年的红花绿叶、满室的芳树草香？《365天种花宝典》由特邀的12类植物的专家推荐最适合居家栽培的种类，精美的图片与简要的介绍，方便读者亲近认识这些优质的花草，并按图索骥至花市选购。相信拥有这本宝典，爱花人也能和我一样拥有充满花草的365天幸福生活。

锡琉环境绿化基金会副技师 **陈坤灿**
爱花人集合<http://blog.roodo.com/ato543>

Part 1

四季园艺知识



种花前，先认识环境



春季绿手指管理



夏季绿手指管理

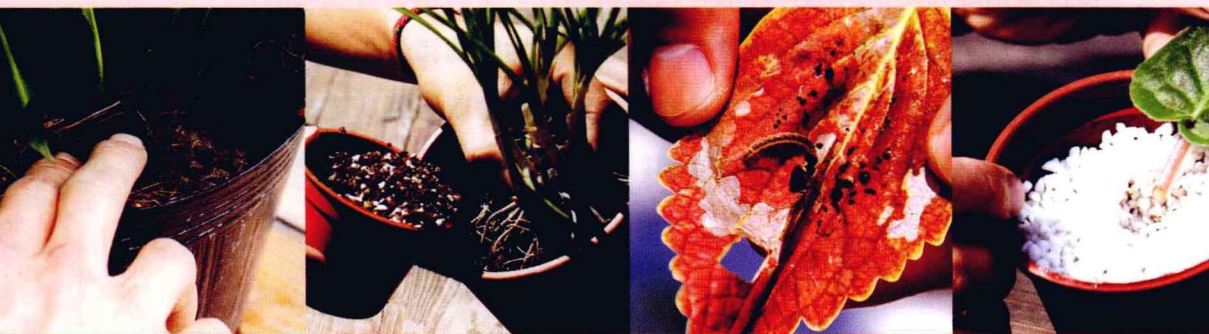


秋季绿手指管理



冬季绿手指管理

對不同方式，苗外轉



內容目次

1. 苗外轉之重要性
2. 苗外轉之種類
3. 苗外轉之優點

4. 苗外轉之缺點
5. 苗外轉之注意事項
6. 苗外轉之結論

种花前，先认识环境

每种植物都有适合的生长环境，在正式栽种、了解植物特性之前，应该先从了解自身拥有的栽种环境开始。因为植物和人一样，延续生命必须仰赖阳光、空气、水及介质，观察环境就必须从这些关键要素着手，才能适地栽种、适度做好防护工作，避免种错植物所产生的挫败感。

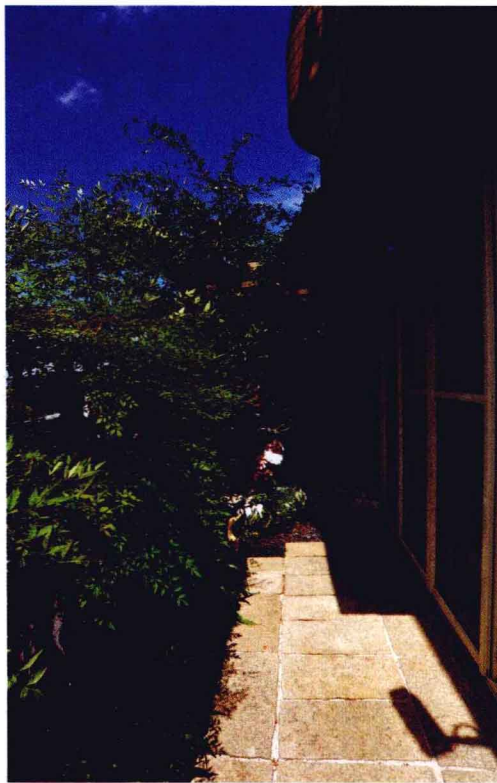
Point 1

日照条件

日照条件是栽种植物最重要的元素，不同植物所需要的光照强度都略有差异，依照居家日照环境比对合适的植物特性，是种花初入门的重要课题。

一般可将光线条件分为阳光直射6小时以上的全日照，光线被过滤一半强度的半日照，以及没有直射光、只有散射光的耐阴环境。如果将植物摆在不合适的光照条件下，部分也许可以继续生长，但容易造成生长速度过快或缓慢、叶色叶形改变、无法开花结果等症状，严重者则无法生存。

栽种植物时，通常会将环境分为全日照、半日照和耐阴三种光照条件。



Point 2

通风程度

流通的空气让人感到舒适，对植物而言也是，因此判断标准可以人的舒适程度了解栽种环境。通风程度也和栽种位置、密度息息相关，同样是在阳台，女儿墙上方和下方的通风程度就有差别。植物栽种太密，枝叶互相干扰，不但容易生长不良，也会提高诱发病虫害的概率。

Point 3

温 / 湿度

植物适合的生长温度、湿度，其实和其原生环境有很大的关联性，必须针对热带、温带植物采取不同的保暖或降温的措施。湿度方面，则要注意雨林、沙漠植物的给水量和潮湿程度，帮助植物适应温度和湿度的变动，也就是我们常听到的帮助植物越夏、过冬。

(上) 过于拥挤地摆放盆栽，植株无法呼吸到流通的空气，容易生长不良。

(下) 植物对温度、湿度的需求，与其特性息息相关，栽种前充分了解植物本身，有助于为它们提供更好的生长环境。



春季绿手指管理

一年之计在于春，花园的工作也从春天开始回温后，逐渐忙碌了起来。这时候，植物刚从低温中恢复生长，冬眠的植物也苏醒了，正适合把握季节特征进行繁殖。回温前，还可以趁着植物生长势头较弱，来进行修剪和移植的工作，既避免伤到植物又能促进植株枝叶生长。

Point

1

修剪好时机

早春温度仍低，植株生长较慢，趁着落叶性植物尚未萌芽、正在休眠之际，可趁势修剪枝条，促进萌芽能力，让植物有更强的生长势头。而气温回升、植物开始生长后，则不适宜大规模修剪花木；此外，春季开花植物也不适合此时修剪。



花谢之后应尽早修剪残花、枯枝，既可整理植株外观，又能减少病虫害发生的机会。





移植过程中，要特别注意保持根团的完整性，避免伤及根部。



将植株从盆栽拉起时，应一手托住盆器，稍加挤压使土团与盆器分离，另一手轻握住植物基部，慢慢往上拉就能顺利取出完整的根团。



嫁接繁殖法技术较复杂，通常适用于栽培育种。

Point 2

移植易成活

移植可分为盆栽地植或地植移盆两种形式，移植的过程因需要动到根团，特别是大型的花木树种，应避免移植过程中水分快速流失。春季尚未回温前，日照不强烈且植物生长较慢，这个时候移植对植物的存活率影响较小。

Point 3

繁殖适期

气温回升后，植物也开始旺盛生长，此时进行一般常用的播种、扦插、分株、嫁接等繁殖方式，最容易成功。基本上，春、秋两季都是繁殖的时机，只要避免开花期间繁殖，等到花谢之后进行，就是繁殖的最佳时机。

