



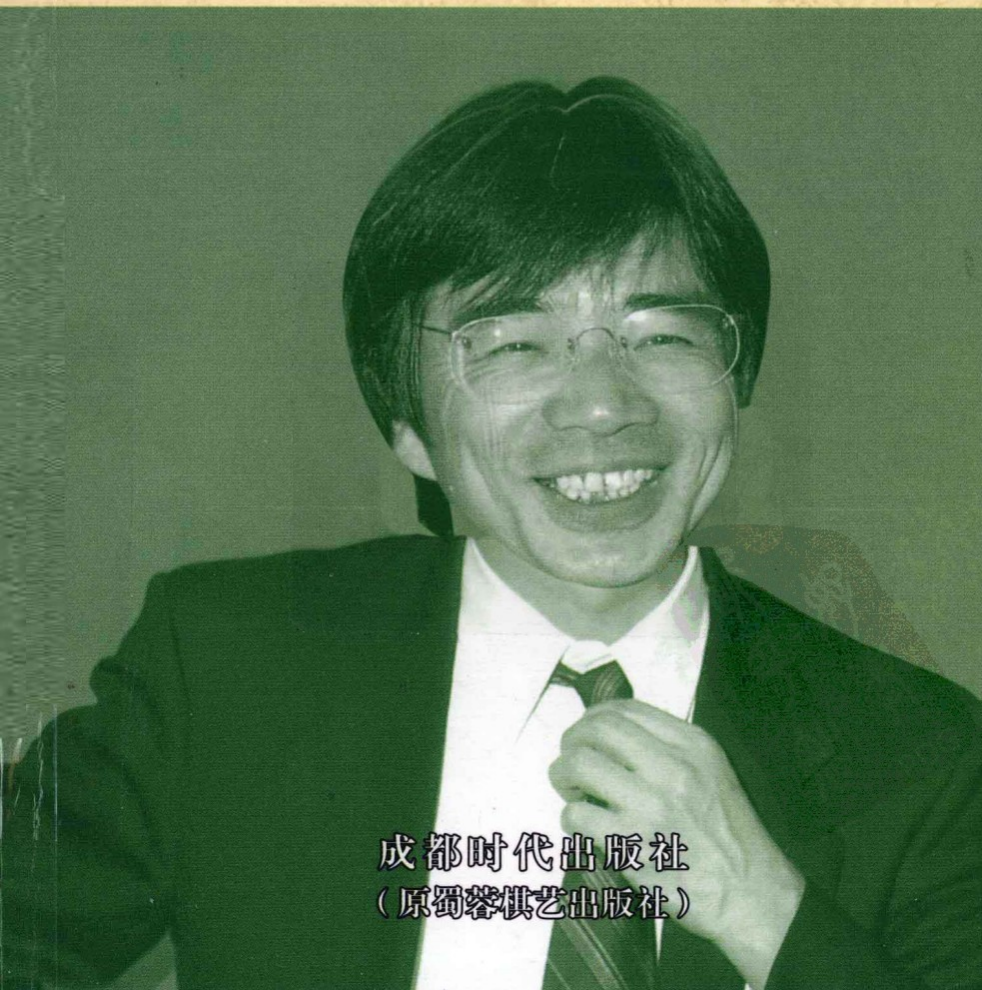
加藤正夫

(全四册)

名局细解

3

蜀蓉 编译



成都时代出版社  
(原蜀蓉棋艺出版社)

围棋名人名局细解丛书

# 加藤正夫名局细解

(全四册)

3

成都时代出版社  
(原蜀蓉棋艺出版社)



图书在版编目(C I P)数据

加藤正夫名局细解/蜀蓉编译. —成都: 成都时代出版社,  
2010. 9  
ISBN 978-7-5464-0208-6

I. ①加… II. ①蜀… III. ①围棋—对局 (棋类运动)  
IV. ①G891.3

中国版本图书馆 CIP 数据核字 (2010) 第 153389 号

加藤正夫名局细解 (全四册) ③

JIA TENG ZHENG FU MING JU XI JIE

蜀 蓉 编 译

---

出品人 段后雷  
责任编辑 刘宇航 杜维新 (特约)  
责任校对 木 川  
装帧设计 三 叶  
责任印制 莫晓涛

出版发行 成都传媒集团·成都时代出版社(原蜀蓉棋艺出版社)  
电 话 (028) 86742352 (编辑部) 86615250 (发行部)  
网 址 [www.chengdusd.com](http://www.chengdusd.com)  
印 刷 成都东江印务有限公司  
规 格 140mm×203mm 1/32  
印 张 36.5  
字 数 880 千  
版 次 2010 年 9 月第 1 版  
印 次 2010 年 9 月第 1 次印刷  
印 数 1—3000 套  
书 号 ISBN 978-7-5464-0208-6  
定 价 92.00 元 (全四册)

著作权所有·违者必究。举报电话: (028) 86697083

本书若出现印装质量问题, 请与工厂联系。电话: (028) 82601551



# 前 言

阅读围棋名人名局细解类图书，是提高围棋技艺水平的重要途径，是自学围棋者“无师自通”的最好教材。因为“名局细解”不仅是对一盘棋的过程进行详细解说，以棋论棋，而且从解说中又派生出很多问题并加以说明，因此，这对提高棋手的全局构思和判断、局部死活计算和攻防的能力，都有很大帮助。

加藤正夫的棋善于攻击，颇受棋迷喜爱。这套《加藤正夫名局细解》选录的都是加藤正夫九段与同时代顶尖棋手比较经典的实战对局，以自战解说为主，辅以观战记形式，每一局棋都配有大量篇幅的参考图解说，内容非常丰富，堪称“围棋综合讲座”。

## 《加藤正夫名局细解》 全书总目

- |                |                |
|----------------|----------------|
| 第 1 局 对小林光一十段  | 第 13 局 对石田芳夫九段 |
| 第 2 局 对小林光一名人  | 第 14 局 对石田芳夫九段 |
| 第 3 局 对赵治勋十段   | 第 15 局 对王立诚七段  |
| 第 4 局 对赵治勋碁圣   | 第 16 局 对山城宏八段  |
| 第 5 局 对赵治勋碁圣   | 第 17 局 对山城宏八段  |
| 第 6 局 对大竹英雄十段  | 第 18 局 对本田邦久九段 |
| 第 7 局 对武宫正树本因坊 | 第 19 局 对坂田荣男十段 |
| 第 8 局 对武宫正树本因坊 | 第 20 局 对坂田荣男九段 |
| 第 9 局 对林海峰九段   | 第 21 局 对坂田荣男九段 |
| 第 10 局 对林海峰九段  | 第 22 局 对藤泽秀行棋圣 |
| 第 11 局 对林海峰九段  | 第 23 局 对藤泽秀行棋圣 |
| 第 12 局 对小林觉七段  | 第 24 局 对桥本昌二九段 |

## 目 录

- 第 13 局 第 2 届名人战循环圈赛 ..... ( 1 )  
(加藤正夫十段执黑对石田芳夫九段)
- 第 14 局 第 28 届王座战决赛五番棋第 2 局 ..... ( 49 )  
(加藤正夫王座执黑对石田芳夫九段)
- 第 15 局 第 11 届天元战第 2 次预选赛 ..... ( 97 )  
(加藤正夫王座执白对王立诚七段)
- 第 16 局 第 10 届名人战循环圈赛 ..... (145)  
(加藤正夫王座执白对山城宏八段)
- 第 17 局 第 32 届王座战决赛五番棋第 3 局 ..... (193)  
(加藤正夫王座执白对山城宏八段)
- 第 18 局 第 7 届名人战循环圈赛 ..... (241)  
(加藤正夫天元执黑对本田邦久九段)

# 加藤正夫名局细解第 13 局

## 第 2 届名人战循环圈赛

(日本朝日新闻社主办)

黑 加藤正夫 十段  
白 石田芳夫 九段

1976 年 12 月 2 日弈于日本棋院 黑贴 5 目半

本局前半部分，石田芳夫执白占优欲快速定形奔向终点，但加藤正夫步步紧逼，扭杀不断，二人的棋风特点跃然盘上。后来黑棋利用白棋的一个小失误，打入白阵，又展开了激烈的攻防战，扣人心弦。



# 第13局

☆加藤正夫解说

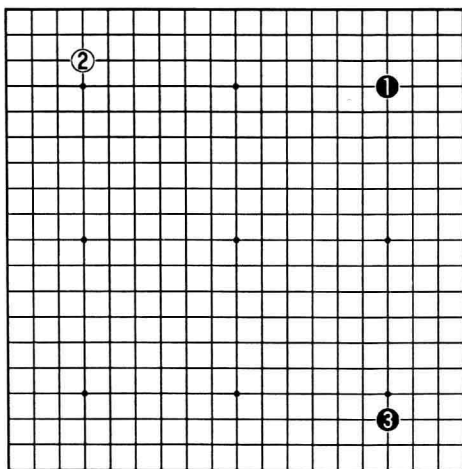
△编者

## 布局篇

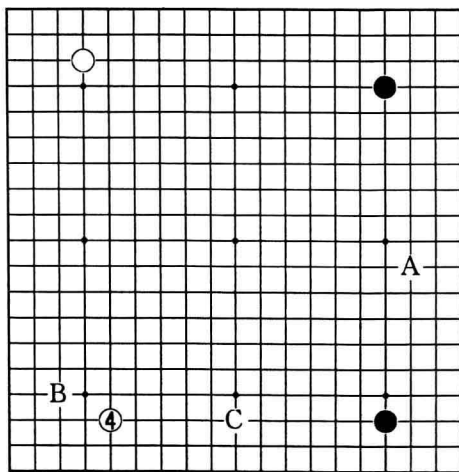
△名人战循环圈赛的组合，主办单位所安排的赛程，同门兄弟或师生（例如吴清源、林海峰）的对局尽量提早，如果安排在最后，若一方有挑战希望，或一方有淘汰的危险时，师兄弟或师生可能会手下留情，为了避免受到质疑，大多在第一、二局相碰。

△白4占据目外是防止黑棋布中国流。

☆对，黑A布中国流，下一手黑B进角时，白C向中国流布阵开拆，比较方便。



(1-3)



(4)



△白6于A位开拆，也是好点，但白6挂，直接破坏黑棋的中国流，也是一法。

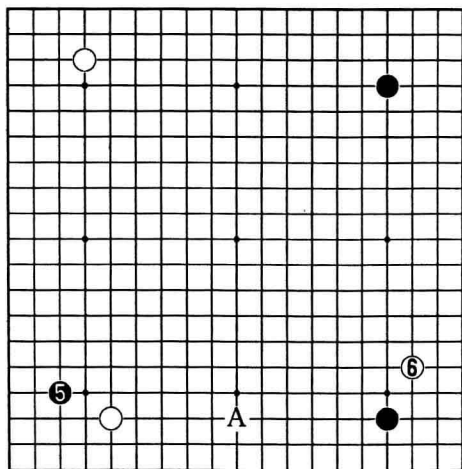
△你和石田芳夫的战绩是？

☆不太清楚。

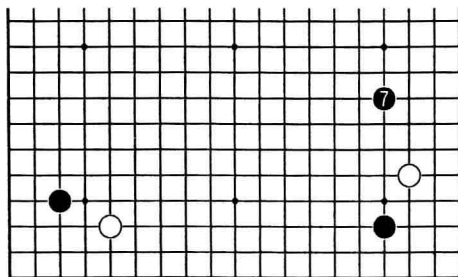
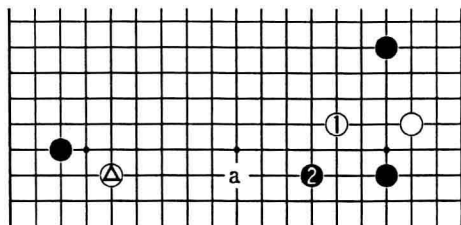
△胜多负少？

☆好像多赢几局。

☆白8若于上图1位跳，则黑也2跳，白棋不好，左下角目外白⊙子的位置不佳，因有黑2之子，白a开拆的价值不大。



(5-6)

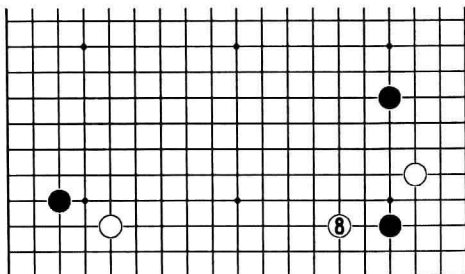


(7)

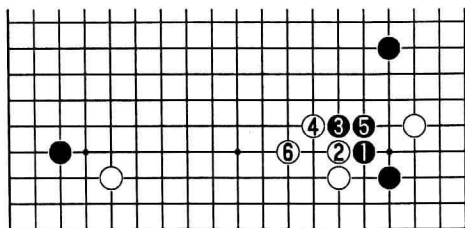




☆黑9若于下图1位尖，虽也是定式，但白2以下至6，左右白棋的间距恰好。所以，我选择黑9、11靠长。

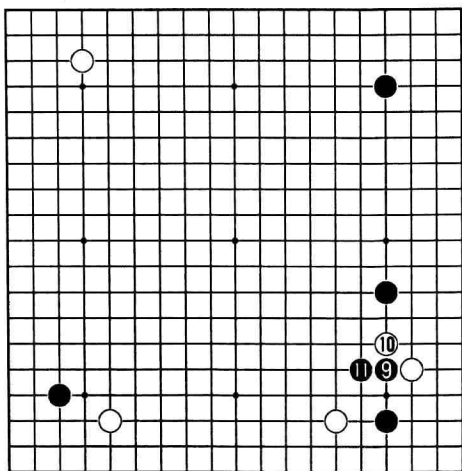


(8)



△目前加藤正夫在本因坊战循环圈赛的成绩是三胜一负，大竹英雄是四胜零负。名人战循环圈赛是两局皆胜，与桥本宇太郎并列第一位。

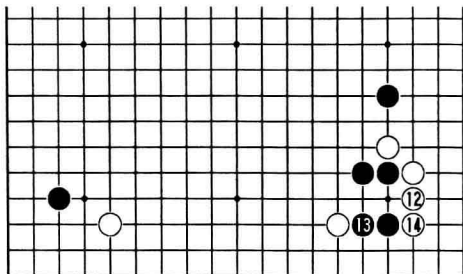
△加藤正夫最近的战况颇佳。



(9-11)

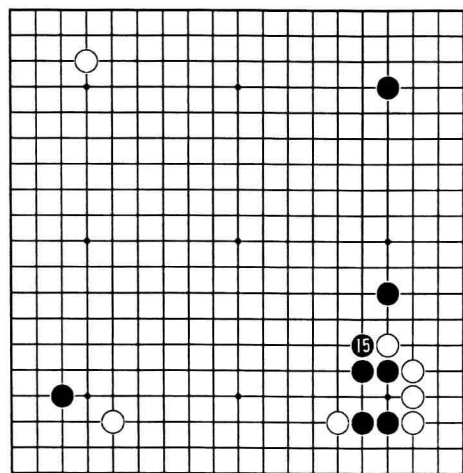
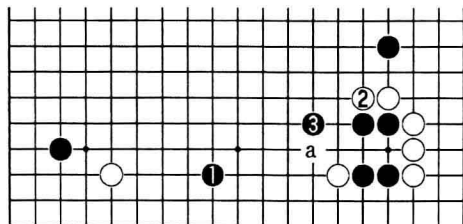
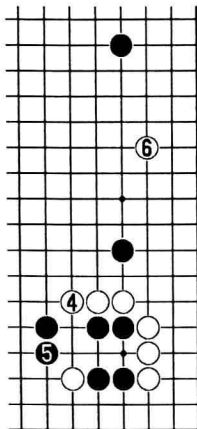


☆黑15于下图1位拆兼夹，也是好点，白若2压，则黑3跳，此棋不能小家子气于a位飞。



(12-14)

☆再看下图，白4长，黑5并时，白6夹，如此进行。

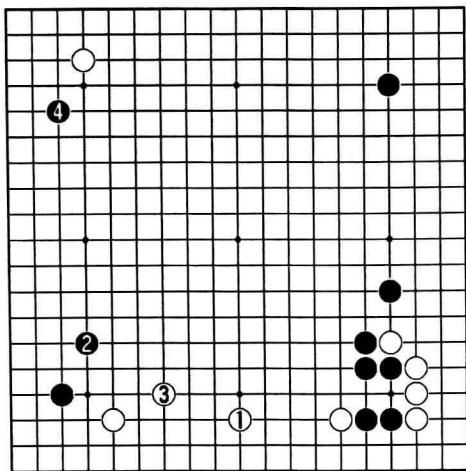


(15) 厚实



☆我不愿被白6夹，而选择黑15拐。

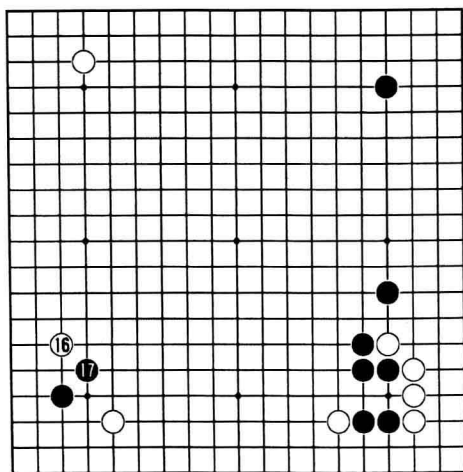
☆白16若于参考图1位拆，则黑2飞，白若3位围，则黑4挂左上角，局势平凡简明。



参考图

△白16夹，诱黑17尖，白棋顺势开拆下边，这是高级战术。

△黑17尖是定式，此棋若不理而他投，则被白17位飞封，黑不行。



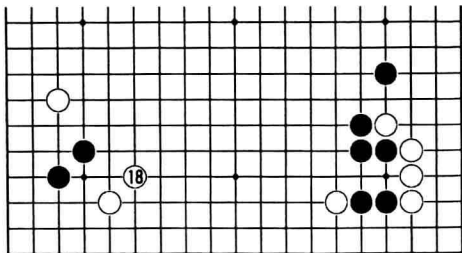
(16-17) 高级战术



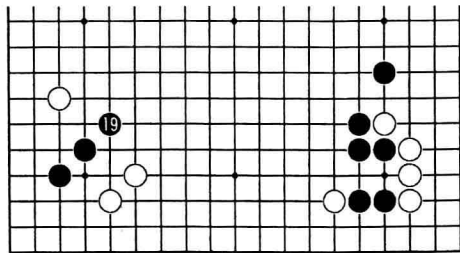
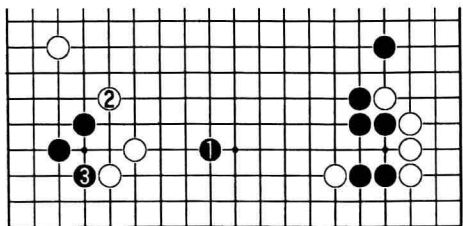
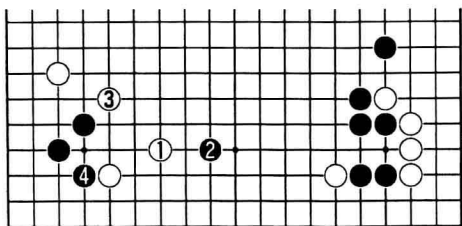
☆白18尖是好棋，此棋若下图1位飞，则我打算黑2高逼，白3飞的形状松弛，被黑4尖顶，白棋不好。

☆黑19若下图1位逼，则白棋正好2位飞封。

☆因此，黑19尖，但此棋不好，可能还是照上图进行较好，这样不但角上黑棋已经安定，而且伺机还可以冲断。



(18)

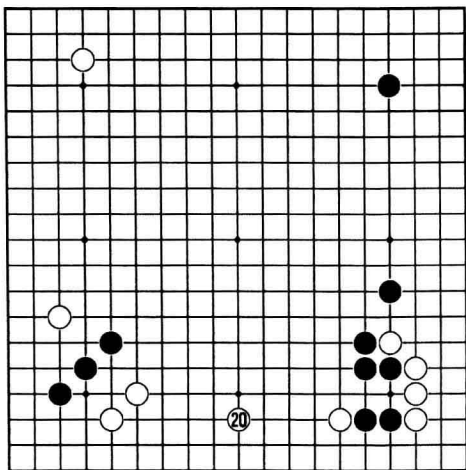


(19) 虽然是定式



☆待黑 19 尖，白棋顺势 20 位拆，这是白棋所希望的。

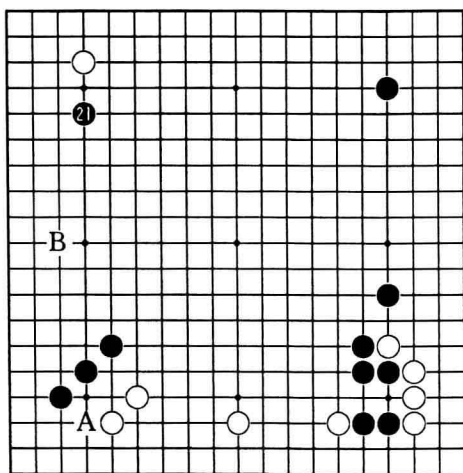
△黑 19 可能考虑过多。



(20)

☆黑 21 于 A 位尖顶是定式，但此时过缓，黑 21 挂左上角是大场，可以首肯。

☆白 22 怎样下最佳呢？很难！白 B 拆二是沉着的好棋，这样局势悠缓。

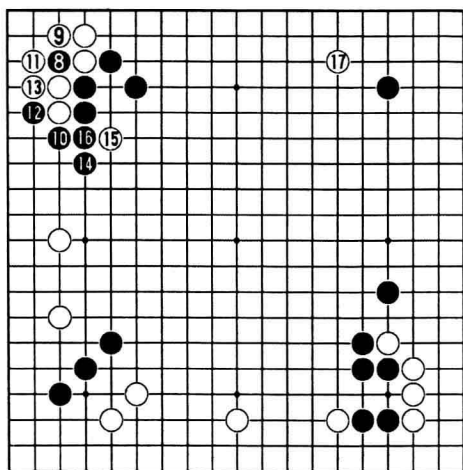
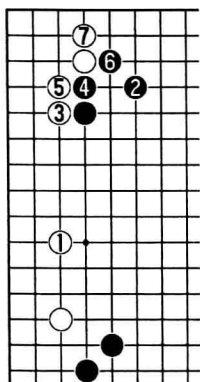


(21)

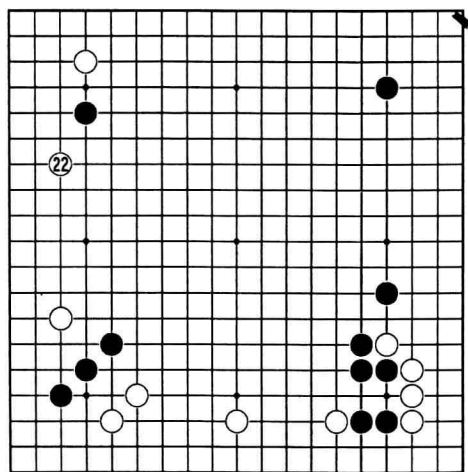


△下图白1拆二，黑棋怎样下？

☆黑2飞压，白3以下至7时，参考图黑8断是好次序。白9以下至黑16时，白17挂右上角，这是彻底的实利主义，白棋这样下可以成立。



参考图

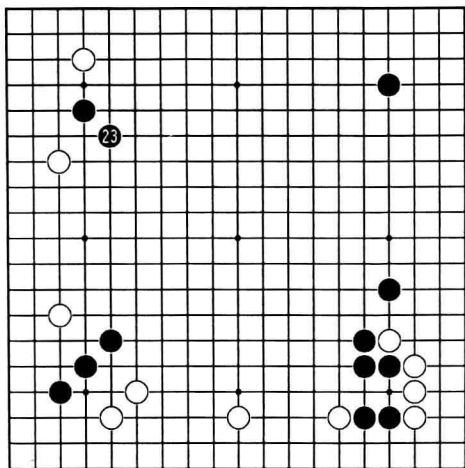
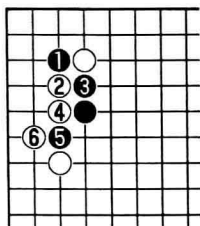


(22)



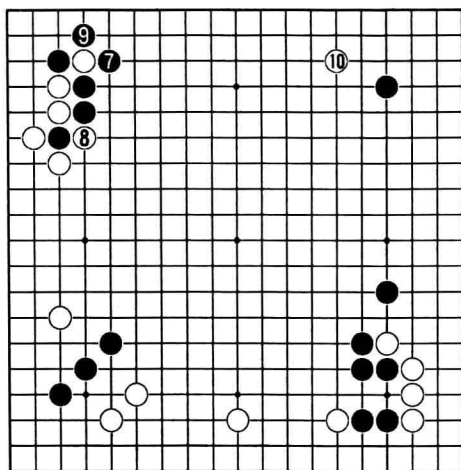
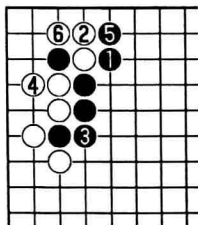
△黑 23 若于下图 1 位托角，你怎样应？

☆白棋一定会 2 位扳出，黑 3、5 时，白棋选择 6 位下打的定式，为我不愿，下图是以后的进行。



(23)

☆又，参考图黑 7、白 8、黑 9 各提取一子，虽然局部黑棋有利，但白 10 挂，自然解消左上边黑棋势力是绝好点。

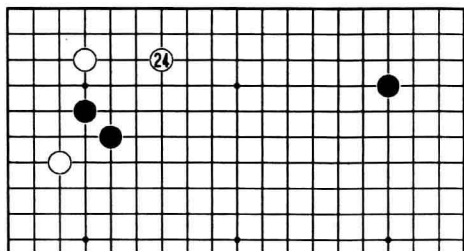


参考图

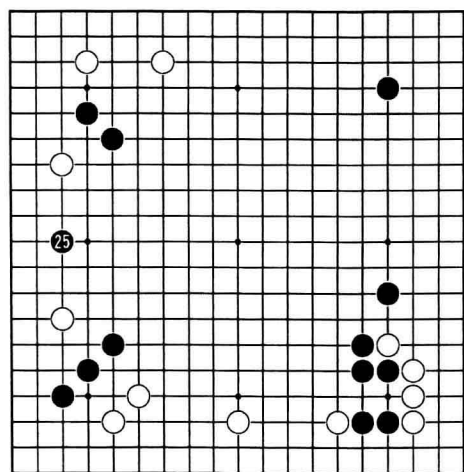
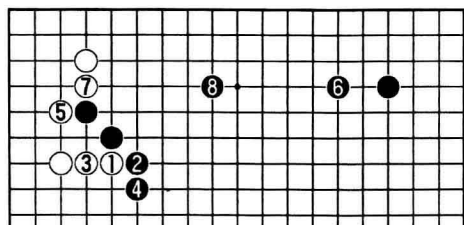
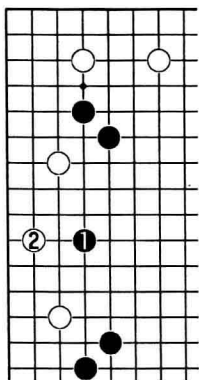


△白 24 于下图 1 靠、3 粘，你怎样应？

☆黑 4 长出，白 5 托时，黑 6 跳，白若 7 位补一手，则黑 8 拆，黑棋不坏。



(24)



(25) 自以为黑好

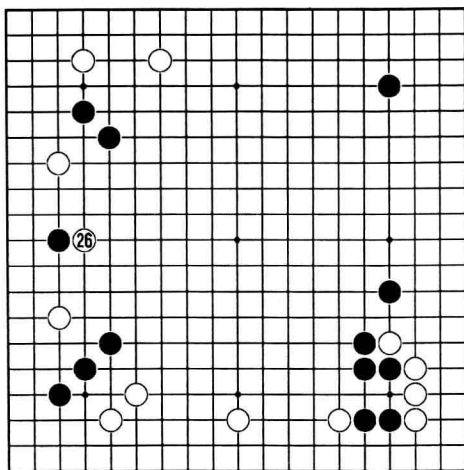




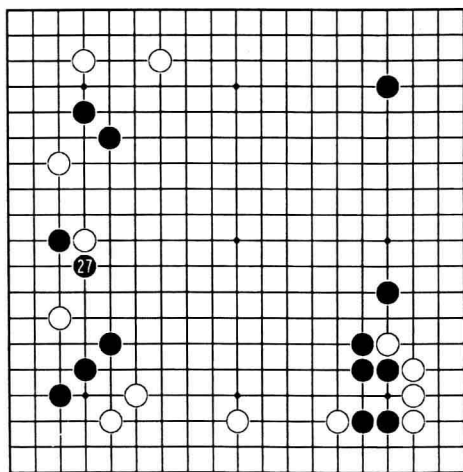
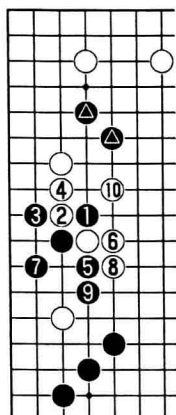
☆黑 25 低位打入，  
对局时我自以为黑好，  
黑 25 若下图 1 位高位  
打入，则白 2 大飞可以  
处理。

☆黑 25 低位打入，  
自以为黑好，但不料白  
26 碰，这是上下同型  
走中央的下法。

☆黑 27 若于下图 1  
位扳，则白 2 扭断，黑  
3 以下至白 10，黑△  
二子漂浮，黑棋大不利。



(26) 腾挪的中心点



(27)