

“环境景观博文”书苑



# 国家森林公园 游憩承载力研究

Recreational Carrying  
Capacity Studies in National  
Forest Park

蔡 君※编著

中国林业出版社

“环境景观博文”书苑

# 国家森林公园游憩承载力研究

蔡 君 编著

中国林业出版社

## 图书在版编目(CIP)数据

国家森林公园游憩承载力研究/蔡君 编著. —北京: 中国林业出版社, 2010. 11

ISBN 978-7-5038-5977-9

I. ①国… II. ①蔡… III. ①国家公园: 森林公园 - 旅游资源 - 承载力 - 研究 - 中国 IV. ①F592.3

中国版本图书馆 CIP 数据核字 (2010) 第 206910 号

本书由以下基金项目:

1. 国家“十一五”林业科技支撑项目——自然保护区适应性经营与资源可持续利用技术与示范之子课题: 自然保护区旅游环境容量评估技术研究
2. 北京林业大学 2007 年国家级专业建设项目——园林特色专业建设共同资助出版

中国林业出版社·环境景观与园林园艺图书出版中心

责任编辑: 李 顺

电话: 83229512 传真: 83227584

---

出版 中国林业出版社(100009 北京西城区刘海胡同7号)

网址 <http://lycb.forestry.gov.cn>

发行 新华书店北京发行所

印刷 北京画中画印刷有限公司

版次 2010年11月第1版

印次 2010年11月第1次

开本 787mm×960mm 1/16

印张 12.25

字数 220千字

定价 38.00元

# 序

本书系我的博士生蔡君女士在其博士论文基础上修改而成。

我对旅游的关注始于1990年代初，对观赏植物的研究使我有机会考察了中外众多的风景名胜区、森林公园、自然保护区、国家公园。国外国家公园优美质朴的风景、良好的设施及先进的管理理念和良好的服务给我留下了深刻的印象。我认识到旅游必将随着我国经济的发展和休假制度的变革而蓬勃发展，也必将迫切地需要旅游管理方面的人才。1994年在我的倡议争取之下，北京林业大学园林学院成立了森林旅游专业，并于1995年招收第一届本科生。蔡君当时作为硕士毕业生留校任教参与了森林旅游专业的创建过程，并一直在旅游管理专业工作至今。

时至今日我国旅游业经过近30年的发展，已经成为国民经济的重要力量。2009年底，国务院发布《关于加快发展旅游业的意见》，对旅游业的发展给予高度重视，旅游业对于拉动内需、扩大就业、促进经济结构调整、改善生态环境、扶贫致富的地位和作用日益明显。而在即将到来的“十二五”时期，旅游将进入大众化、多元化时代，旅游将成为城镇居民生活的基本内容和刚性需求，旅游业成为消费升级的主要受益产业。

另一方面，旅游规模的持续增长也对国内主要旅游城市和景点尤其是在节假日期间带来了极大的接待压力，过度使用和开发所带来的冲击和破坏将造成无可挽回的损失。因此，探究一套切实可行的游憩承载力评估、管理方法，显得紧迫而必须。

森林公园作为大众休闲尤其是生态旅游重要的资源基础，能够提供从大众型的观光、徒步、登山到更为专业的户外露营、观鸟、探险、森林科考等系列活动，在满足人们生态休闲需求方面发挥着越来越重要的作用。同时，我国的森林公园也同样面临着过度使用和开发的问题。建立能够适应森林公园游憩承载力的评估方法，对于森林公园的持续发展、提供高质量的旅游体验具有重要的理论及实践意义。

蔡君博士用了4年的时间针对游憩活动的影响，对北京云蒙山国家森林公园的生环生态境和游客社会学方面进行了全面而深入的研究。提出了全新的应用游憩承载力的理论框架及方法，给出了森林公园持续发展旅游的策略及措施，

为现代承载力方法在我国自然游憩区域的运用提供了可供借鉴的思路，具有先见性和科学性。希望这本书的出版，可以在更广阔的领域发挥作用，为我国森林公园及其他自然游憩区域旅游的持续发展有所贡献。

**张启翔**

(北京林业大学副校长、博士生导师)

2010年10月3日于北京林业大学

# 前 言

旅游在全球范围内的持续增长，意味着旅游目的地使用水平的增加。由此带来拥挤、降低景观质量、破坏动植物生境以及旅游者的满意程度的下降。因此游憩承载力的问题也越来越受到关注。

对娱乐承载力的主要研究国外始于 20 世纪 60 年代，我国则在 80 年代起步，大部分研究称之为“环境容量”。但是对承载力的研究还存在很多争议，因其理论上的不完善，在实践中的量测还存在很多困难。Lime (1976) 指出：娱乐承载力是一个管理概念，是如何规划和管理特定娱乐资源的框架或方法。对于娱乐区域究竟能够容纳多少人，它并不是可以给管理者简单答案的神奇公式，因为建造模型以及在实践应用中帮助管理者确定承载力都非常困难。因此在上个世纪 80 年代美国开始采用允许变化的限度 (Limits of Acceptable Change, LAC) 系统来解决荒野 (Wilderness) 的承载力问题。后来美国国家公园系统也采用了与这一概念相关的承载力管理框架 - 游客体验和资源保护 (Visitor Experience and Resource Protection VERP, National Park Service, 1995, 1997)。

随着人口数量的增加，土地资源的日渐紧缺，各种类型的自然公园及保护区在保护自然和文化资源方面起着越来越重要的作用，而对这些区域的过度使用和开发所带来的冲击和破坏将造成无可挽回的损失。因此，探究一套切实可行的量测游憩冲击的允许界限的系统方法，显得紧迫而必须。

本书的主要工作是以北京云蒙山国家森林公园为研究对象，经过 4 年的系统研究，主要进行了涉及生态学内容的游憩活动对公园环境的影响研究分析，以及涉及社会学内容的游客特征及社会承载力研究。通过全面研究游憩对自然资源条件的影响，以及游客体验及对拥挤的感知，为公园各个区域建立了自然资源和社会条件的监测指标和标准，为承载力管理框架在我国自然游憩区域的运用提供了相关方法及步骤。

全书共分 11 章。

第一章简要介绍了研究意义、内容及方法路线。

第二章至第四章全面探讨了与游憩相关的概念、户外休闲趋势及户外休闲概念。

第五章、第六章系统论述了游憩承载力中外研究进展及游憩管理理论框架，括游憩机会谱、可接受变化的限度及游客体验和资源保护框架。

第七章、第八章详细介绍了研究区域云蒙山国家森林公园的旅游资源及开发情况，并根据游客体验和资源保护框架把公园划分了综合服务区、自然观光游览区、健行区、探寻区四个体验区域。

第九章通过监测的手段主要分析了游憩活动对公园内路径、土壤、植被、水体所带来的影响，以及这些影响的强度和在空间上的变化规律，并通过这些研究结果选择公园资源条件监测的指标和标准。

第十章通过分析游客调查问卷对云蒙山游客社会人口特征、出行动机、使用方式及偏好、游客满意度及对拥挤的感知、社会承载力的预测等方面进行分析探讨。根据游客体验及对拥挤的感知，确定了公园不同区域社会条件的监测指标和标准。

第十一章对本书的研究作了结论性的总结，提出了游客体验和资源保护框架在我国森林公园应用未来的努力方向。

在成书过程中，对于各位师长的指导，以及众多同仁、朋友、家人、我的研究生的帮助和关心谨在此致以诚挚的谢意。

同时也感谢中国林业出版社环境景观与园林园艺图书出版中心的李顺编辑，从修改到审稿各个阶段所给予的帮助。

限于本人水平，书中存在不足在所难免，恳请各位专家、广大读者批评指正。

编著者



# 目 录

<b>第一章</b>	<b>绪 论</b> .....	(1)
1.1	研究目的和意义 .....	(2)
1.2	研究内容及方法 .....	(3)
1.3	技术路线 .....	(5)
<b>第二章</b>	<b>闲暇、游憩与旅游的相关概念辨析</b> .....	(6)
2.1	闲暇及休闲 .....	(6)
2.2	娱乐、户外游憩及旅游 .....	(8)
<b>第三章</b>	<b>休闲伦理及户外游憩趋势</b> .....	(10)
3.1	休闲伦理 .....	(10)
3.2	户外游憩趋势 .....	(11)
<b>第四章</b>	<b>户外游憩管理</b> .....	(16)
4.1	美国的经验 .....	(16)
4.2	中国户外游憩管理评述 .....	(18)
<b>第五章</b>	<b>国内外相关研究进展</b> .....	(24)
5.1	游憩活动对自然环境的影响 .....	(24)
5.2	游憩承载力及其变革研究 .....	(30)
<b>第六章</b>	<b>游憩管理理论框架</b> .....	(36)
6.1	游憩机会谱(Recreational Opportunity Spectrum ROS) .....	(36)
6.2	允许变化的限度(Limits of Acceptable Change LAC) .....	(40)
6.3	游客体验和资源保护框架(Visitor Experience and Resource Protection VERP) .....	(42)
<b>第七章</b>	<b>研究区域概况</b> .....	(46)
7.1	云蒙山国家森林公园自然地理状况 .....	(46)
7.2	人文历史资源 .....	(48)



7.3	社会经济条件及云蒙山国家森林公园的旅游发展概况 .....	(48)
7.4	公园的主要使用情况 .....	(49)
7.5	目前公园的各项管理制度及前期的规划工作 .....	(52)
<b>第八章</b>	<b>云蒙山国家森林公园的资源分析及分区 .....</b>	<b>(54)</b>
8.1	云蒙山国家森林公园游憩管理目标的确定 .....	(54)
8.2	云蒙山国家森林公园游憩资源分析 .....	(54)
8.3	公园游憩机会体验类型描述及分区 .....	(57)
<b>第九章</b>	<b>游憩活动对云蒙山国家森林公园自然资源的冲击 .....</b>	<b>(63)</b>
9.1	公园资源条件的监测指标 .....	(64)
9.2	游憩活动对公园路径及土壤的影响 .....	(65)
9.3	游憩活动对公园植被的影响 .....	(81)
9.4	游憩活动对公园水体的影响 .....	(90)
9.5	公园资源监测指标和标准的确定 .....	(103)
9.6	公园各区域资源条件的管理建议 .....	(107)
<b>第十章</b>	<b>游客特征及体验研究 .....</b>	<b>(109)</b>
10.1	调查方法 .....	(110)
10.2	公园社会条件的监测指标 .....	(110)
10.3	游客人口统计学特征 .....	(111)
10.4	游客参观特征研究 .....	(117)
10.5	游客动机研究 .....	(129)
10.6	游客对公园问题的感知 .....	(134)
10.7	云蒙山国家森林公园社会承载力研究 .....	(138)
10.8	公园社会条件的监测指标和标准确定 .....	(159)
10.9	公园社会条件的管理建议 .....	(161)
<b>第十一章</b>	<b>结论与建议 .....</b>	<b>(162)</b>
11.1	论文基本结论 .....	(162)
11.2	论文主要的创新及相关建议 .....	(166)
11.3	论文局限及进一步研究方向 .....	(167)
<b>参考文献</b>	<b>.....</b>	<b>(170)</b>
<b>后 记</b>	<b>.....</b>	<b>(183)</b>

# 第一章 绪 论

旅游业诞生于 19 世纪中叶，至今不过 100 多年的历史，但其发展的速度和规模却超乎人们的想像。特别是随着战后社会经济的发展、个人可支配收入的提高以及闲暇时间的增多，旅游已经成为一种社会现象，外出旅游的人数和旅游业收入都有了巨大的增长，为世界所关注。以国际旅游为例，1950 年全世界国际旅游人次约为 2530 万，而到 2002 年则约为 7 亿 260 万人次；全世界国际旅游总收入从 1950 年的 21 亿美元增至 2002 年的约 4742 亿美元，约占世界国际贸易总额的 7%（世界旅游组织提供报告）。而 2002 年世界旅游理事会的报告中提到，世界国际旅游总收入几乎占到 GDP 的 11%，在世界范围内提供了 2.07 亿就业机会，约占全球劳动力的 10%。亚太旅游目的地，尤其是东北亚，已逐渐走出 2003 年的 SARS 阴影。2005 年国际旅游人次达到 8.08 亿人次，同比增长 5.5%（世界旅游组织报告，2005）。2008 年虽受到经济危机的影响，全世界国际旅游人次达到 9 亿 240 万人次，较 2007 年仍有 2% 的小幅增长，国际旅游收入达到 9430 亿美元。（世界旅游组织报告，2009）。

世界旅游组织预测到 2020 年，世界国际旅游人次将达到 15.6 亿人次。世界旅游理事会（WTTC）预测到 2020 年，每 10.9 个工作机会中将有 1 个是与旅游相关的工作，旅游业将创造约 3 亿个工作机会。由此可见，旅游业已经发展成世界上最大的产业。

经济全球化，旅游世界化以及旅游者人数持续的增加，无可争议地导致对自然区域参观人数的增加，也不可避免地对这些区域带来消极影响。旅游所带来的问题有些是全球性的，如乱砍滥伐使喜马拉雅山脉很多地方水土流失，沿尼泊尔的山区小径丢满垃圾，在肯尼亚观赏动物旅游对野生动物的干扰等。另外如践踏、毁坏市容；旅游开发商占用最佳风景区地盘以牟取暴利；飞机和机动车辆排放的气体污染了大气；未经处理的废物直接排放到水体；无节制的狩猎、垂钓和采摘，破坏了动植物的生态平衡等。游客增加不仅导致旅游目的地的自然资源的退化，拥堵、拥挤以及其他冲击还降低了游客的游憩体验乐趣。

上述这些问题在我国，尤其是自然游憩区域都有不同程度的存在。有些问题则非常显著而普遍，如垃圾、旅游高峰期间的拥挤问题。而植被践踏、土壤侵蚀、水体污染等在有些区域也比较显著。

研究表明游憩活动对自然资源的冲击是不可避免的。同时，随着参观游客

的增加,在某些区域和某些时段拥挤程度增加,也降低了游憩体验的质量。对管理者的挑战是减少能够避免的影响,并把那些不能避免的影响降到最低限度。

缺少正确的规划和管理过程导致游客使用问题加剧,成为我国自然游憩区域迫切需要解决的问题,正确的规划管理策略则应建立在旅游对环境影响的系统研究基础上;而在保护资源的同时为游客提供高质量的游憩经历,对参观者进行教育和管理;注重地方参与及地方社区经济利益;在整体上成为自然游憩区域持续发展的关键。

## 1.1 研究目的和意义

目前我国的风景区、森林公园、自然保护区等自然游憩区域担负着自然和文化保护以及为公众提供游憩机会的双重功能。而在管理上,资源保护和提供游憩机会是一对相互矛盾的目标,随着使用人数的增加,公园管理者要从资源使用中平衡保护游憩资源质量、游客体验以及公园经济收益几方面的要求,这是一个巨大的挑战。

游憩使用的后果带来对自然区域的干扰被定义为资源冲击或生态冲击。Lucas(1979)指出,冲击是一个中性词,当与生态连用时,指的是对游憩使用的环境影响客观描述。在自然区域,表示环境条件的不良变化。而所谓资源的不良变化是指在自然游憩区域土壤、植被、野生动物和水体资源的退化。

所有户外游憩活动都会干扰自然环境,虽然与每一活动相关的影响在程度上有所不同,所有这些都潜在地影响到空气、土壤、植被、野生动物和水体。游憩冲击并不是单独进行的,一种活动会导致多种结果,这也是管理者尤其需要关注的。对于公园的管理者来说,只有充分理解游憩使用冲击导致的资源变化的量和类型以及可接受变化的底线,才能有效地解决在游憩和自然区域的环境干扰问题,从而兼顾环境资源和游客体验的质量。

在我国,对于游客消费行为特征、游客人口特征等市场方面的研究还相对匮乏,而市场信息对于政府决策者,资源规划者及管理者都是十分重要的。对于自然游憩区域来说,了解使用和使用者的信息是制订正确管理决策的先决条件。另外,有关使用和使用者的信息可以帮助休闲游憩政策的决策者、游憩区域管理者和研究者在客户群中进行利益分配,解决游客行为及游客引起的社会和生态冲击。准确的游客特征信息也可以增加自然游憩区域管理的专业性,同时改善游客体验的质量。

在过去的20年,对于世界范围内的户外游憩研究和管理者来说,承载力研究是一个非常重要的领域。目前已经发展出可接收变化的限度(LAC)、游

客体验和资源保护(VERP)等有别于传统承载力方法的理论框架。而社会承载力涉及到个体游客与其他游客相互作用所产生的问题,可能影响到游客的预期体验。社会承载力主要是对游憩地点的社会学研究,侧重游客对拥挤的感觉。

云蒙山国家森林公园(以下简称公园)前身为1972年建立的国营林场。1992年林场开展森林旅游活动,经密云县林业局批准为“云蒙山大自然风景区”;1993年5月,经北京市林业局审批定为“北京市云蒙山森林公园”;1995年11月经林业部审批定为“北京市云蒙山国家森林公园”。云蒙山是一座具有山岳风光特征的京郊名山,因此该公园是北京地区特有的中山地貌森林公园。公园以峰、石、潭、瀑、云、林取胜,以雄、险、奇、幽、旷见长,自然风光十分优美,被誉为“小黄山”。在京郊森林公园中,独具吸引力,具有一定的代表性和典型性。

本书借鉴了游客体验和资源保护(VERP)的一些过程,研究的主要目的是在云蒙山国家森林公园区域调查游憩对资源的冲击在空间变化的程度,并通过使用量和景点的特性来解释,深入研究游憩使用对土壤、植被和水体的影响,以有助于对游憩干扰过程的理解,从而为管理决策提供依据。另外,通过了解使用和使用者的信息,游客在云蒙山国家森林公园的偏好和体验,游客满意度、游客对拥挤的感知等,最终确定监测游憩资源和社会条件的指标和标准,解决公园承载力问题,为管理者制定管理政策和策略提供可靠依据。在保护资源的前提下,提高游客的体验质量,改善公园的管理水平。

## 1.2 研究内容及方法

### 1.2.1 研究内容

本书分为两个主要部分,一是涉及生态学内容的游憩活动对环境的影响分析,二是涉及社会学内容的游客特征及体验研究。第一部分内容是分析云蒙山国家公园旅游开发利用以来,游憩活动对公园内路径、土壤、植被、水体所带来的影响,以及这些影响的强度和在空间上的变化规律;第二部分内容是从2001~2004年连续4年对公园游客进行调研,对云蒙山游客社会人口特征、出行动机、使用方式及偏好、游客满意度及对拥挤的感知、社会承载力的预测等方面进行分析探讨,另外,还在2004年10月份对香山公园的游客进行相同结构问卷的调查,以期了解远郊森林公园和近郊公园在游客特征、动机、体验等方面可能存在的差异,目的是为管理者制定管理政策和策略提供可靠依据。主要研究内容如下:

#### 1.2.1.1 游憩活动对云蒙山国家森林公园自然资源的冲击

(1)游憩活动对公园路径及土壤的影响;

- (2) 游憩活动对公园植被的影响;
- (3) 游憩活动对公园水体的影响;
- (4) 确定资源条件监测的指标和标准。

#### 1.2.1.2 云蒙山国家森林公园的游客特征及体验研究

- (1) 游客人口统计学特征;
- (2) 游客参观特征研究;
- (3) 游客动机研究;
- (4) 云蒙山国家森林公园社会承载力研究;
- (5) 确定社会条件监测的指标和标准。

### 1.2.2 研究方法

#### 1.2.2.1 文献综述

对国内外有关游憩生态影响和游客特征及体验研究的相关理论和研究成果,进行整理分析,确立本研究的理论基础、研究框架以及研究技术、方法及工具。

#### 1.2.2.2 游憩活动对云蒙山国家森林公园自然资源冲击的研究方法

采用既成事实分析法。通过确定样地与对照地受影响程度的比较来分析游憩活动对资源的影响。该法因为能够迅速获得野外调查资料数据而得到广泛应用,但该方法不能明确自然游憩区域生态环境改变的方式及速率,如果资金和科研力量充足,可以与长期监测方法相结合。

#### 1.2.2.3 云蒙山国家森林公园的游客特征及体验研究方法

(1) 游客问卷调查。主要在云蒙山国家森林公园实地进行,另外,在2004年10月还对香山公园的游客进行了相同结构问卷的调查,以进行比较分析。

由于资金和人力有限,没有完全按照随机抽样方法进行调查,可能由于调查人员个人偏好而产生误差。主要采取以下措施加强研究信度:①达到一定样本量以减少偏误;②选用具有一定专业背景的人员进行调查工作,并在调查之前进行培训;③研究者尽量带领调查人员共同工作。

(2) 调查问卷分析方法。以 SPSS10.0 作为统计分析工具,运用了多种统计方法对数据进行整理分析。主要包括以下统计分析方法:①描述性统计,包括单变量描述统计和列联分析与卡方检验;②方差分析,包括单因素方差分析(ANOVA)和 t 检验;③因子分析之主要成分因子分析法;④回归分析之二项式和多项式 logistic 回归分析。

## 1.3 技术路线

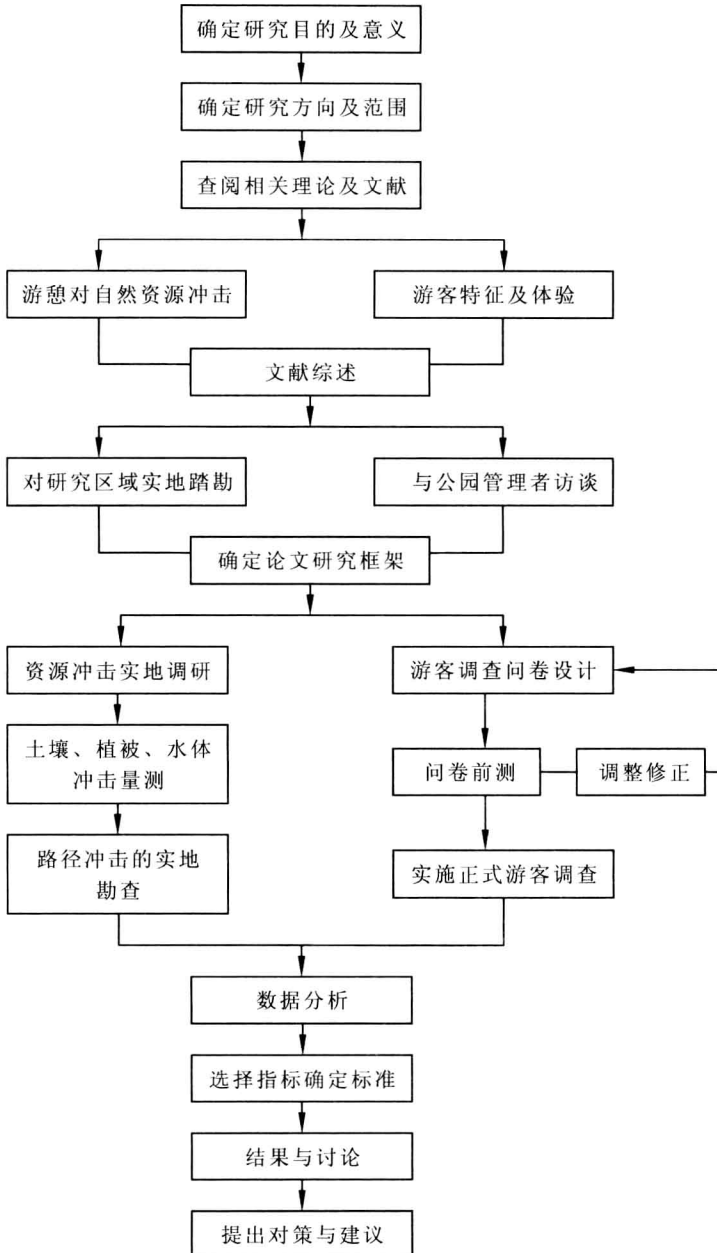


图 1-1 研究技术路线

## 第二章 闲暇、游憩与旅游的相关概念辨析

### 2.1 闲暇及休闲

自古人类就存在空间上的迁徙活动。而从远古的迁徙到马可波罗、哥伦布到托马斯·库克一直到 21 世纪的今天，旅游都是稳定增长的。在旅游这一现象中，与之紧密相连的主要因素之一是能够自由支配的闲暇时间。

闲暇、休闲、游憩和旅游很难精确定义，这些概念常常相互重叠。在古代农业社会，劳动和闲暇是与习俗紧密交织的，并且遵循着季节和时光的自然节奏。节日包含了娱乐活动，成为大量消耗食物和精力的时间，并且提供一种发泄方式，得以驱除暴力和疯狂行为，构成了常规生活的调剂。

在工业社会初期，工人们每天工作 15 小时，甚至 17 小时，而且没有假期。1778 年，为了阻止酗酒，法国曾要求取消星期日并投票通过了这一建议：从劳动的风气着想，必须向休息作斗争，那是堕落和懒惰的渊藪（朗卡尔，1997）。

但这种工业时间很快得到改变，一方面是工人的要求，早在 1866 年，国际劳动者协会第一次代表大会就把每天工作 8 小时作为首要目标；另一方面，一部分雇主义识到，如果合理组织劳动，照顾到工人体力和心理上所必需的间歇和休息的话，效益会更好。从 20 世纪 30 年代开始，随着每周工作 40 小时并开始出现带薪休假，有了不再是用于恢复体力的真正的空闲时间，这段时间又足够长，所以每个人对此抱有一种积极的充实自己的态度（世界旅游组织，1983）。

在工业社会，空闲时间是与它相对应的劳动时间而言的，在劳动时间里，投入的生产力按照规定的节奏和效益标准生产出实物和劳务。而在空闲时间里可以根据个人的意愿对时间进行安排和组织。

罗贝尔·朗卡尔在《旅游和旅行社会学》一书中，把空闲时间进一步划分为以下类型：

- (1) 必须付出的时间，如交通和行政手续所花费的时间；
- (2) 不与生产相联系，也没有报酬的劳动时间，如园艺、零活、烹饪等；
- (3) 恢复健康的时间，其中可以包括温泉疗养；
- (4) 培训时间，或是职业培训时间，或是为满足个人创造和自我发展的需



要而扩大知识面继续学习的时间；

(5) 工会、政治和社团生活时间；

(6) 最后是闲暇和度假时间，这部分时间还可以包含以上各种时间中的一些时段。只有最后这类时间被看作真正空闲下来的闲暇时间。

随着科学技术的进步，尤其是信息技术的高度发展，在现代社会，休闲已成为人们生活的组成部分，劳动和休闲不再作为两种根本不同的生存状态而对立，而且二者有融合的趋势(吴承照，1998)。

闲暇的英语单词为 Leisure，来源于法语，法语来源于拉丁语 Licēre，意为“自由没有压力的状态”。韦伯词典对闲暇的定义：“不受工作或责任约束的自由时间(Freedom from the demand of work or duty)”，美国百科全书对闲暇的解释是“从工作和义务中解放出来”，“能用于游憩和消遣的时间”；法国的闲暇为“脱离正规工作能自由进行游憩的时间。因此闲暇定义的核心内容为：“不受约束能自由支配的空闲时间”。

在中国的休闲理念中，从字面的意义看，“休闲”包括“闲暇时间”和“闲暇活动”双重含义，除了闲暇的自由时间，还涉及到从事消遣或放松的活动。从字义的角度来看，“人依木而休”，“休”在《康熙字典》和《辞海》中被解释为“吉庆、欢乐”的意思。《诗经·商颂·长发》中释“休”为吉庆、美善、福禄。“闲”，通常引申为范围。多指道德、法度。《论语·子张》：“大德不逾闲”。其次，有限制、约束之意。从词意的组合上，体现了休闲所特有的文化内涵，表达了人类生存过程中劳作与休憩的辩证关系。

随着闲暇时间的增多，社会也随之做出一系列调整和适应，即把空闲时间转变为消费时间。人在不劳动时，需要有文化、食品、旅游、游憩以及体育运动等方面的消费。

由文化部和科技部协同立项的课题“我国公众闲暇时间文化精神生活状况的调查与研究”，于2004年3月经评审并获通过。该课题的一个重要观点即：闲暇时间是一种“以时间形态存在的社会资源”，聪明地用“闲”是社会进步的标志，是全面建设小康社会必须引起高度重视的“时空”。科学、健康、文明地利用和分配闲暇时间，将指示一种新的生活方式和新的价值观(马惠娣，2004)。

台湾学者宋明顺(1990)认为，理想的休闲活动，将使人人都能够利用自由时间，接触更有价值的人类文化，发展自己的人格和能力，并致力于增进家族、朋友与社会之间的接触，以丰富和充实精神生活，并从而通过集体的力量以达成美好社会的现实。

## 2.2 娱乐、户外游憩及旅游

韦伯百科辞典对娱乐的解释是：“体力和脑力的恢复，工作之后通过一些形式的玩乐、消遣或放松”。

美国游憩生态学家科尔(Hammitt&Cole, 1998)认为，“娱乐是与工作完全背道而驰的活动，并且提供建设性、恢复性和愉悦利益的可能”。

总体上，娱乐是在非工作状态时参加一些活动，使脑力体力得到恢复，并从中获得高兴、愉悦或者刺激的体验，娱乐包含了在闲暇时间内所做的各种各样的活动。

对户外游憩(Outdoor Recreation)最一般的理解是在户外进行的游憩活动。但户外游憩研究领域通常不考虑发生在户外运动场地的有组织的游憩类型(如各种体育比赛)。更进一步的解释认为户外活动是在闲暇时间内自愿使用、理解和欣赏自然资源，其活动类型包括探险活动、体育活动、获得性活动(狩猎和垂钓)、旅行或者研究自然等。户外游憩的地点可能是某人家的花园，也可能是小型的城市绿地，或者是国家公园，森林公园、荒野等。因此Manning(1986)认为：“户外游憩可能最好视为提供广泛的各种体验的系列机会”。美国林业局专家德莱佛(B. Driver)从户外活动利益回报的角度定义户外游憩：“于非强制时间内在户外环境中基于内在利益安排的一种人类体验类型(Driver *et al.*, 1987)”。

在户外游憩研究文献中还经常出现一个与“户外游憩”相近的一个概念“资源基础的游憩(Resource Based Recreation)”。新西兰游憩研究学者代弗林(Devlin, 1993)认为：“所有户外游憩都与资源有一些联系”。游憩的内容包括在优美风景中安静地休息以及攀登绝岩峭壁的力量型运动；游憩地点从拥挤的海滩到与世隔绝的深山溪流。资源基础的游憩满意程度依赖自然环境。因此，资源基础的游憩涉及到游憩发生的环境在很大程度上没有被人类改变，包括山岳、河流、湖泊以及滨海地带等，而这些区域通常都在一定的管理背景之下，如国家公园、自然保护区、森林公园以及城市周边的郊野区域等。

旅游被认为是游憩的一种极端形式，它涉及到旅行或居住地短暂的变化。长期以来一些国际组织和学者曾给出过多种旅游定义。其中比较有影响的如“埃斯特(AIEST)”定义，该定义认为“旅游是非定居者的旅行和暂时居留而引起的现象和关系的总和。这些人不会导致长期定居，并且不牵涉任何赚钱的活动”。南开大学李天元(2003)在这个定义的基础上概括出“旅游是非定居者出于和平目的的旅行和逗留而引起的现象和关系的总和。这些人不会在旅游地定居和就业”。