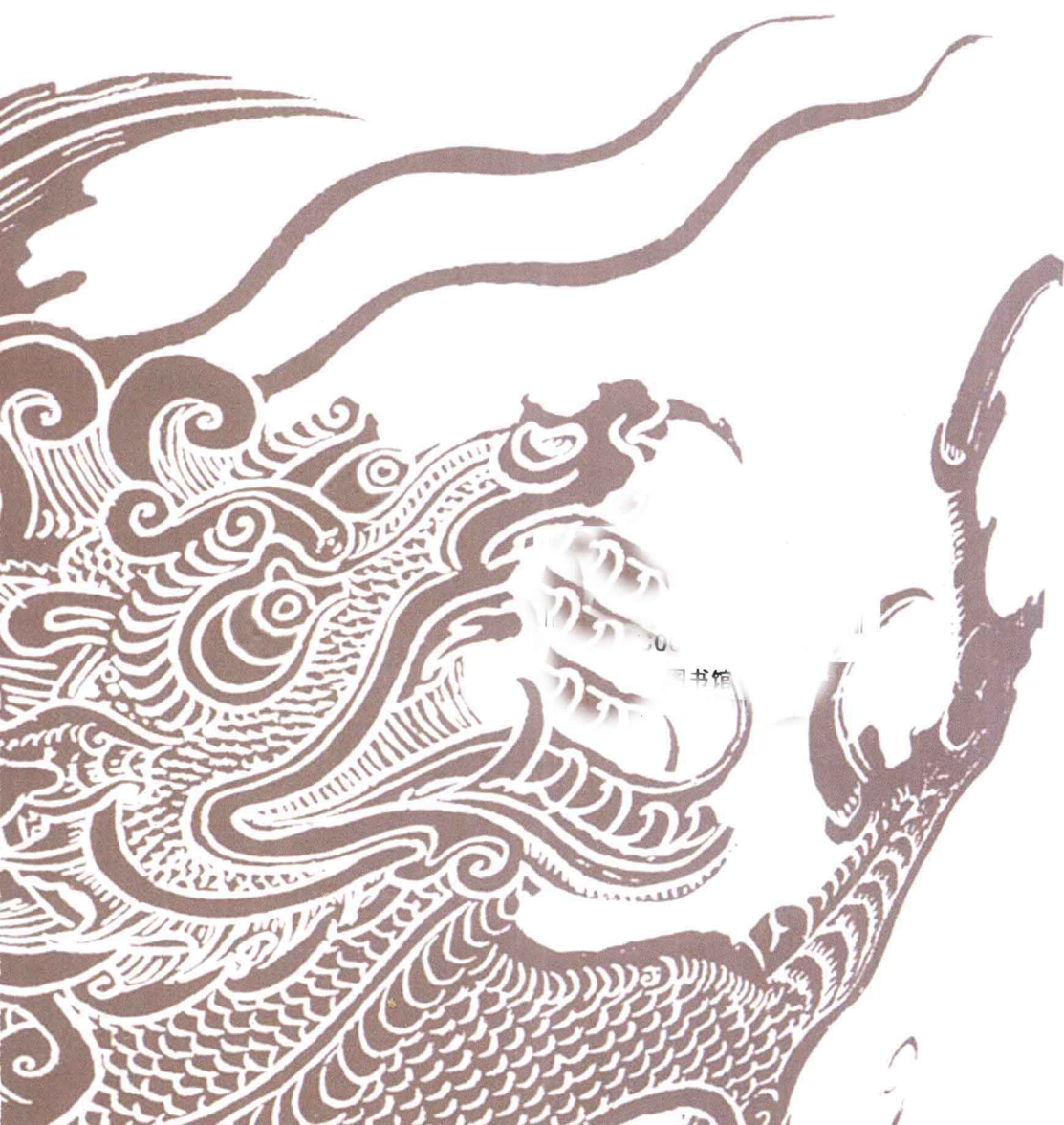


中國磁州窑

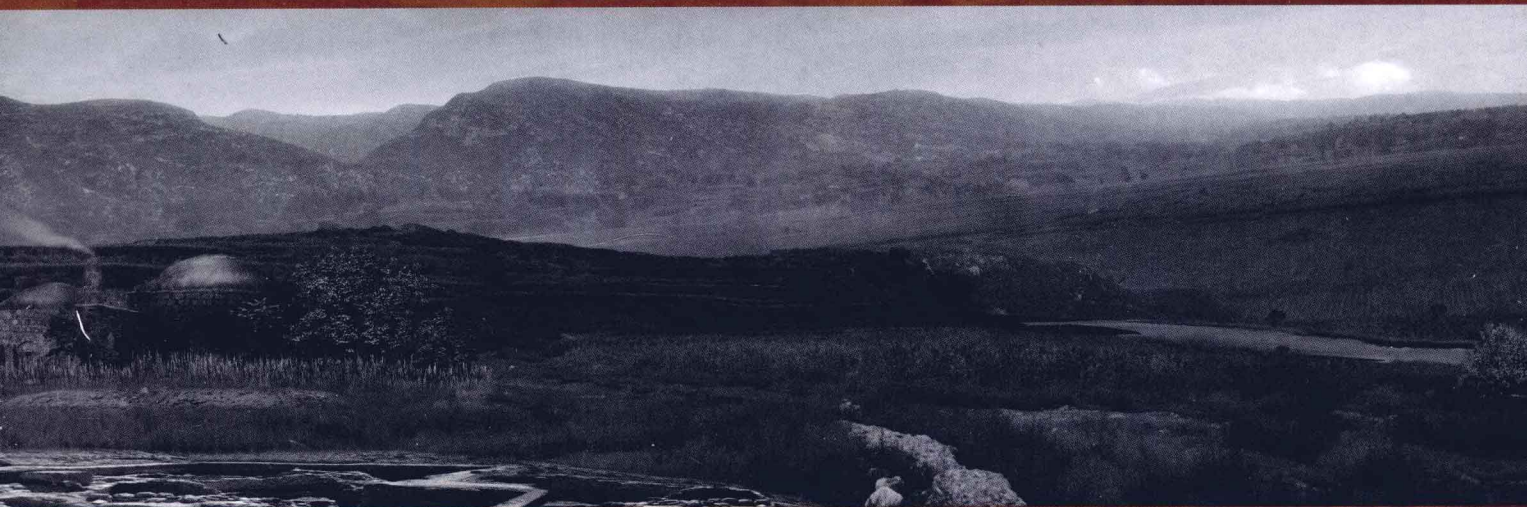
葉枏民題
「上卷」



主 编 叶喆民
副主编 马忠理
CHINA CIZHOU KILNS
河北美术出版社







《中国磁州窑》编辑委员会

主 编

叶喆民

副主编

马忠理

编委会成员

叶喆民 马忠理 叶广成 马小青

任双合 王 兴 张子英

总目 录

◎ 上卷

磁州窑综述（代前言）····· 叶喆民/著 003

第一章 磁州窑器物的造型和装饰艺术及其考古分期变化····· 马忠理/著 065

第一节 磁州窑器物实用丰富的造型艺术及其考古分期变化····· 065

第二节 磁州窑器物五彩缤纷的装饰艺术及其考古分期变化····· 077

第二章 磁州窑传统生产工艺及制作····· 任双合/著 213

第一节 概述····· 213

第二节 磁州窑生产所用的原料及原料的加工····· 216

第三节 磁州窑的成型工艺····· 224

第四节 磁州窑的装饰工艺····· 244

第五节 磁州窑的窑炉及装烧工艺····· 291

附录····· 王 兴/汇编 301

第一节 磁州窑研究文献举例····· 301

第二节 已知国内外出版、发表的学术论著及论文····· 393

◎ 下卷

第三章 磁州窑收藏精品图录····· 马小青 王 兴/编著 003

第一节 河北省邯郸地区磁州窑收藏精品图录····· 003

第二节 国内外各大博物馆磁州窑收藏精品图录····· 309

编辑的话····· 417

上卷 目录

| | | |
|--|---------------|------------|
| 磁州窑综述（代前言） | 叶喆民/著 | 003 |
| 第一章 磁州窑器物的造型和装饰艺术及其考古分期变化 | 马忠理/著 | 065 |
| 第一节 磁州窑器物实用丰富的造型艺术及其考古分期变化 | | 065 |
| 第二节 磁州窑器物五彩缤纷的装饰艺术及其考古分期变化 | | 077 |
| 第二章 磁州窑传统生产工艺及制作 | 任双合/著 | 213 |
| 第一节 概述 | | 213 |
| 第二节 磁州窑生产所用的原料及原料的加工 | | 216 |
| 第三节 磁州窑的成型工艺 | | 224 |
| 第四节 磁州窑的装饰工艺 | | 244 |
| 第五节 磁州窑的窑炉及装烧工艺 | | 291 |
| 附录 | 王 兴/汇编 | 301 |
| 第一节 磁州窑研究文献举例 | | 301 |

General Catalogue

◎ Volume One

A General Survey of Cizhou Kilns Ye Zhemin 003

Chapter I Shapes and Decorations of Cizhou Wares and

Their Changes by Historical Periods Ma Zhongli 065

 Section I Art of Shaping of Cizhou Wares and Their Changes by Historical Periods 065

 Section II Art of Decorations of Cizhou Wares and Their Changes by Historical Periods 077

Chapter II Traditional Crafts of Cizhou Kilns' Manufactures Ren Shuanghe 213

 Section I A General Survey 213

 Section II Raw Materials and Processing Procedure 216

 Section III Techniques of Forming Shapes 224

 Section IV Art of Decorations 244

 Section V Structure of Kilns and Process of Loading and Firing 291

Appendixes Wang Xing 301

 I. Some Documents of Research on Cizhou Kilns 301

 II. Monographs and Theses on Cizhou Kilns Published Home and Abroad 393

◎ Volume Two

Chapter III Pictures of Fine Work Collection From Cizhou Kilns

 Ma Xiaoqing Wang Xing 003

 Section I Pictures of Cizhou Wares Collected by Handan Prefecture of Hebei Province 003

 Section II Pictures of Cizhou Wares Collected by Major Museums Home and Abroad 309

Editor's Remarks 417

Contents of Volume One

| | | |
|---|------------------|------------|
| A General Survey of Cizhou Kilns | Ye Zhemin | 003 |
|---|------------------|------------|

Chapter I Shapes and Decorations of Cizhou Wares and

| | | |
|--|-------------------|------------|
| Their Changes by Historical Periods | Ma Zhongli | 065 |
|--|-------------------|------------|

| | | |
|--|--|-----|
| Section I Art of Shaping of Cizhou Wares and Their Changes by Historical Periods | | 065 |
|--|--|-----|

| | | |
|---|--|-----|
| Section II Art of Decorations of Cizhou Wares and Their Changes by Historical Periods | | 077 |
|---|--|-----|

Chapter II Traditional Crafts of Cizhou Kilns' Manufactures **Ren Shuanghe** | **213** |

| | | |
|----------------------------------|--|-----|
| Section I A General Survey | | 213 |
|----------------------------------|--|-----|

| | | |
|--|--|-----|
| Section II Raw Marterials and Processing Procedure | | 216 |
|--|--|-----|

| | | |
|--|--|-----|
| Section III Techniques of Forming Shapes | | 224 |
|--|--|-----|

| | | |
|-------------------------------------|--|-----|
| Section IV Art of Decorations | | 244 |
|-------------------------------------|--|-----|

| | | |
|--|--|-----|
| Section V Structure of Kilns and Process of Loading and Firing | | 291 |
|--|--|-----|

Appendixes **Wang Xing** | **301** |

| | | |
|---|--|-----|
| I. Some Documents of Research on Cizhou Kilns | | 301 |
|---|--|-----|

| | | |
|---|--|-----|
| II. Monographs and Theses on Cizhou Kilns Published Home and Abroad | | 393 |
|---|--|-----|

総目次

◎ 上巻

磁州窯についての概略（前書き）…………… 葉喆民/著 003

第一章 磁州窯の焼物の造形と装飾芸術及び考古における時期分けの変化

…………… 馬忠理/著 065

第一節 磁州窯の焼物の実用的で豊富な造形芸術

及び考古における時期分けの変化…………… 065

第二節 磁州窯の焼物のさまざまな装飾芸術

及び考古における時期分けの変化…………… 077

第二章 磁州窯の伝統的な生産工芸と制作…………… 任双合/著 213

第一節 略述…………… 213

第二節 磁州窯の生産に用いられた原料と原料の加工…………… 216

第三節 磁州窯の成型工芸…………… 224

第四節 磁州窯の装飾工芸…………… 244

第五節 磁州窯の窯と装焼工芸…………… 291

付録…………… 王興/編集 301

第一節 磁州窯の研究文献の文例…………… 301

第二節 国内外で出版し、発表した学術論著と論文…………… 393

◎ 下巻

第三章 磁州窯収蔵逸品図鑑…………… 馬小青 王興/編纂 003

第一節 河北省邯鄲地域の磁州窯収蔵逸品図鑑…………… 003

第二節 国内外の大博物館の磁州窯収蔵逸品図鑑…………… 309

編集者の言葉…………… 417

上巻の目次

| | | |
|-----------------------------------|-------|-----|
| 磁州窯についての概略（前書き） | 葉喆民/著 | 003 |
| 第一章 磁州窯の焼物の造形と装飾芸術及び考古における時期分けの変化 | | |
| | 馬忠理/著 | 065 |
| 第一節 磁州窯の焼物の実用的で豊富な造形芸術 | | |
| 及び考古における時期分けの変化 | | 065 |
| 第二節 磁州窯の焼物のさまざまな装飾芸術 | | |
| 及び考古における時期分けの変化 | | 077 |
| 第二章 磁州窯の伝統的な生産工芸と制作 | 任双合/著 | 213 |
| 第一節 略述 | | 213 |
| 第二節 磁州窯の生産に用いられた原料と原料の加工 | | 216 |
| 第三節 磁州窯の成型工芸 | | 224 |
| 第四節 磁州窯の装飾工芸 | | 244 |
| 第五節 磁州窯の窯と装焼工芸 | | 291 |
| 付録 | 王興/編集 | 301 |
| 第一節 磁州窯の研究文献の文例 | | 301 |
| 第二節 国内外で出版し、発表した学術論著と論文 | | 393 |

磁州窑综述（代前言）

A General Survey of Cizhou Kilns



磁州窑综述（代前言）

叶喆民

一、磁州窑的历史概况

磁州窑历史悠久，沾溉宏远，在世界陶瓷史上占有光辉的一页。但过去它却不似中国“五大名窑”（定、汝、官、哥、钧）那样常见于文献内，因而长期以来默默无闻。据目前所知，最早只在明初曹昭的《新增格古要论》卷七中对其品类、特征曾有如下的简单记载：

古磁器，出河南彰德府磁州，好者与定器相似，但无“泪痕”，亦有划花、绣花。素者价高于定器，新者不足论也。

另在晚明万历时期谢肇淛（浙）的《五杂俎（组）》内，对于“磁器”一词解释说：

今俗语瓷器谓之“磁器”，盖河南磁州窑^[1]最多，故相沿名之。如银称“朱提”^[2]，墨称“隃糜”^[3]之类也。

清人蓝浦的《景德镇陶录》中也有类似记载，主要是根据上述内容进一步指出：

磁、瓷字不可通，“瓷”乃陶之坚致者，其土埴壤。“磁”实石名，出古邯郸地，今磁州。州有陶以磁石制泥为坯烧成，故曰“磁器”。非是处陶瓷皆称“磁”也。

由于今日国际间对于“陶”与“瓷”的分类标准尚不一致，而且目前有的仍在沿用“磁器”的名称，此处暂不讨论这一问题。^[4]仅就此段记叙而言，是符合磁州窑属于邯郸市的现实情况的。

关于磁州窑的历史众说纷纭，莫衷一是。根据毕生从事磁州窑工作和研究的叶广成的《漫谈磁州窑》^[5]中“宋以前的陶瓷生产”一节，所述简要情况录之于下：

新石器时代末期，随原始农业的出现与发展，原始手工业也发展起来。在母系氏族公社里当时制陶主要是由有经验的妇女承担。1976年省市文物部门配合农田水利工程，对彭城北40华里的磁山新石器遗址进行了大面积发掘。遗址出土的陶器以夹砂粗红陶为主，泥质红陶次之。多手制成型，烧成温度低（经测试为850℃~930℃），陶质粗糙、造型简单、胎厚、磨光程度差，具有较原始的特征。大量的陶盂（有42件、7式之多）的显著特点与中原地区其他新石器时代遗址明显不同，被考古界称为“磁山文化”（图1）。根据碳-14法测定，磁山文

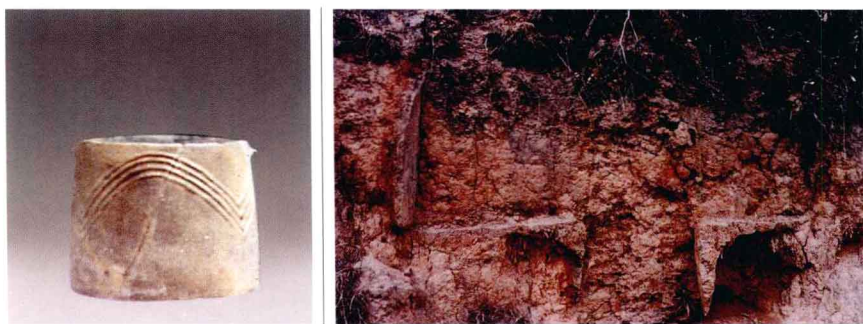
【1】磁州窑所在地磁县，原属河南彰德府管辖，因此本文指作“河南之磁州窑”。例如：《辞海》“彰德”条——府、路名。金明昌三年（1192）改相州置彰德府。治安阳（今市）。元世祖至元初改为路，明初复为府。辖境相当今河南安阳市、鹤壁市、林州市、汤阴和河北涉县、磁县、临漳、武安等地。1913年废。磁县现属河北省邯郸市。

【2】朱提——山名，在今云南昭通市境内。《汉书·地理志上》：“朱提，山出银。”后称银为“朱提”，本此。应读作：shú shí。

【3】隃糜——古县名，在陕西千阳东，其地产墨，后世因以为墨的代称。

【4】参见叶喆民《从中外文献看陶瓷的分类》；香港《中国轻工》，1980年第2期；又《文物教学》，1988年第1期。

【5】见邯郸市政协文史资料研究委员会编《邯郸文史资料》第一辑中叶广成的《漫谈磁州窑》，1984年（内部发行）。



化为公元前5400年~前5100年（经树轮校正其上限距今为八千年左右）。

1975年，省、市文管部门在武安赵窑村东，再次发掘仰韶文化遗址，出土了二百余件新石器时代仰韶文化遗物。计有红陶碗、环底罐等陶器，属于冀南地区的后岗类型，距今约五六千年。此外，百家村遗址也出土了仰韶文化大司空类型的彩陶和石器。

在磁县下七垣村南发现了商代遗址和墓葬。1974年正式挖掘发现了陶窑、居住遗址等，出土文物一千五百余件。

在河北省南部第一次找到了二里头类型的陶器，为夏文化的研究提供了新的线索。陶窑的发现更有其重要的科研价值。该遗址可分为四期文化。第一期的陶器属二里头类型，第二期为二里岗类型。陶器以薄胎细绳纹为主，器型有尖足鬲、细把豆、瓦和豆等。第四期的陶器一般器形较大，壁厚、纹饰粗。这一发现丰富了对冀南一带商文化的认识。

邯郸地区武安县午汲古城中战国窑址被发现，^[1]（图2）为我国陶瓷窑炉发展史填补了重要的一页，更为磁州窑的光辉历史增添了光彩。此处文化遗存内涵异常丰富，具有多方面的学术研究价值。陶窑有东周、春秋、战国时代的，有战国末至西汉时代的，还有西汉晚期至东汉的。窑的型制一般是早期体积小（长2米，宽1.6米），多圆形，而较晚的体积大（长2.2米~4.5米，宽2.6米）。从窑的用途来分：春秋战国时期多为烧陶器或烧瓦的窑；西汉以后出现烧砖的窑。出土陶器早期的有鬲、甑、釜、盆、碗、壶、罐等生活用具，其中不少带有印记的陶片。^[2]密集的窑群标志着陶瓷作坊的出现。在同一个作坊产品上盖着许多不同姓名的印记，应是一批独立的手工业者经营的窑坊。建筑板材料多为瓦、筒瓦和瓦当，无砖。晚期的出现了大型瓮、罐、盆和釜的残片，筒瓦变得厚重，并有不少绳纹砖。（图3）

到目前为止，我国考古工作者还没有发现带有烟囱的商代窑，但西周晚期和东周时期带烟囱的窑都已发现了。午汲遗址中发现的东周陶窑，已具备了现代陶窑的基本条件：有固定的窑墙，围绕着略呈椭圆型的窑室，有了封闭的窑顶。火膛已从窑外移到窑内，有固定的窑门供装窑出窑之用。特别是在窑后墙有一个烟囱，在窑墙底部有一个进烟口。这样就使火焰的流动方式，从原来简单的直焰上升式改进为半倒焰半平焰的混合式。因为它像一个馒头，所以我们经常称之为“馒头窑”。从东周至今两千多年间，北方陶瓷产区一直沿用此种窑型的窑炉，虽稍有改变，然而只不过在窑体的大小、烟囱的高低上略有变化而已。馒头窑亦名“磁州窑”，是我磁州产区古代劳动人民在改进陶瓷窑炉上作出的卓越贡献。

图1 磁山文化陶孟
图2 武安午汲战国窑址
图3 磁山文化陶瓶、陶罐、陶孟
（河北武安出土）

图1 图2 图3

【1】参见叶喆民《中国陶瓷史》第三章第四节“战国时期的特艺陶器”及“图版3-37战国午汲陶窑遗迹”，生活·读书·新知三联书店2006年出版。

【2】1956年在河北武安县午汲古城内，发掘出了一处有10座陶窑的战国晚期窑址，出土有大量带印记的陶器和陶片。印文有“文牛陶”、“粟疾已”、“陈陞”、“韩口”、“史口”、“爰吉”、“不孙”等。（参见1956年第3期《文物参考资料》中关于文物工作的相关报道及《考古》1959年第7期中《河北武安县午汲古城中的窑址》一文。

【1】见叶麟趾《古今中外陶瓷汇编》，原为作者发表在国立北平大学工学院编印的《化学季刊》第2期1933年10月出版，以后于1934年刊印专书在北平文奎堂发行极少数，故流传不广。蔡元培先生曾评论说：“1934年9月读叶麟趾《古今中外陶瓷汇编》，认为书仅五十一页，且无图未免大简。然叙述既有条理，便于检阅。自序称‘参考本国及英、德等国名家著作’，博览约取，亦为难得。”该书的主要贡献是突破了古代文献中地名疆界的局限，而依其地区划分的沿革历史的思维方法，首先指明了定窑窑址是今日河北曲阳县涧磁村（亦名剪子村），而不是“古定州”的定县。从而导致后来古窑址如邢窑、汝窑等一系列的考古发现与发掘工作，其真知灼见为中外学者所钦佩并不断加以引用。

【2】上田恭辅——20世纪初日本古陶瓷学者，著有《支那陶瓷器时代的研究》、《支那陶瓷器杂谈》、《趣味支那丛谈》、《支那陶瓷器研究的手引》等。

【3】参见冯先铭《河北磁县贾壁村隋青瓷窑址初探》，《考古》，1959年第10期。

【4】参见叶喆民《中国陶瓷史》第六章第二节中“河北磁州窑”及“图版6-8”，生活·读书·新知三联书店2006年出版。

“战国时代赵国邯郸制陶，其品质冠绝当时，胎质亦如瓦缶，即粗松而赭色者。赵都邯郸，相传有白釉瓦胎之窑器，特以虎枕为当时之名作，并有绘以墨彩之虎斑，其战国时代已有如此之施釉之品耶？考唐宋以来磁州窑亦制虎枕，乃仿邯郸所出，唐时邯郸属磁州，可知‘邯郸窑’为后来‘磁州窑’之根源。”^[1]

所以引用先父叶麟趾教授遗著《古今中外陶瓷汇编》中这一段论述，来说明磁州窑的沿革是有一定论据的。

商代后期是我国白陶瓷器高度发展时期，河南、河北、山东、山西等地的商代后期遗址与墓葬中，多出现白陶瓷器皿。西周时期釉陶（或称“原始陶器”）已广为生产，因而赵国邯郸有“白釉瓦胎之窑器”是可以想象的。20世纪70年代邯郸兴建人防工程时，发现了“大北城遗址”。大北城在赵王城的东北，是赵国邯郸故城的商业、手工业作坊和居民区。大北城出土的遗物中主要是陶瓷，出自战国、汉代文化层，计有陶豆、陶盆、陶洗、陶壶、陶瓮、陶杯、瓦当、板瓦、筒瓦、陶水管、齿轮陶范、陶井圈、陶纺轮等，品类十分丰富。既有生活陶器，又有建筑乃至工业用的陶器，其中碗、盆、瓮残片很多，分布也很普遍，说明是当时大量烧造的产品。从印有“邯亭”、“司回”戳记的陶钵来看，可能这类陶器有的是武安午汲古城窑制造的。遗址中还在战国、汉代文化层内发现烧窑遗址四处，周围有大量红烧土、碳渣等。其中4号陶窑遗址残高198厘米，窑中部直径139厘米，窑底部直径132厘米，红烧土硬壁厚10厘米，底部灰层红烧土共厚67厘米。窑址周围能辨认的有陶碗、豆、瓮、筒瓦等。

日本人上田恭辅^[2]曾提出“磁州窑始于晋”。然而魏晋时期因无窑址发现很难考证。不过似可从磁县东陈村东魏墓的发掘中略见端倪，起码有蛛丝马迹可寻。这座传说中的曹操七十二疑冢之一的“东魏尧赵氏墓”中，出土了大量造型生动的陶俑（其艺术价值不在咸阳兵马俑之下，只不过陶俑小了一些）和七件酱褐釉瓷器皿，其年限最迟为东魏武定五年的产品。这一发现把我国北方酱釉出现的历史提早了，对磁州窑以及我国陶瓷发展史的研究有一定的意义。

北朝到隋朝期间，彭城以西三十里的贾壁村，亦能烧制胎质细腻、并有透明青绿釉的碗、钵、壶、罐、砚、高足盘等陶瓷器皿。贾壁村未见于文献记载，近人著作中曾提到它是北朝的窑。1959年6月笔者（叶广成）陪同古陶瓷专家冯先铭同志赴贾壁村探查，发现了这处北方隋代青瓷窑址。^[3]贾壁村窑青瓷的特点是件大、胎厚、器内都有较大的疤痕，只有极小件的产品例外。这是产品叠烧的见证。窑址未见匣钵，却在窑址断面上见到厚达30厘米的柴灰层，灰层中夹有青瓷残器和支烧用具，柴灰中还伴有大块木炭，可见贾壁村青瓷是用柴作为燃料烧成的。经物化检测，釉中的含CaO（钙）量高达20%以上，属于石灰釉。烧制温度在1170℃~1200℃之间。

另一处可能比贾壁窑年限更早些的古窑是在彭城以东五华里的临水窑。此窑史籍不见记载，1975年由峰峰矿区南响堂文管所和邯郸陶瓷公司的文物爱好者等共同发现。因未做全面挖掘，窑址面积还不清楚。该窑址的主要产品为钵形器和碗，其次是杯和高足杯、矮足盘以及高足盘。最突出的特点是部分产品在口部使用化妆土，（图4）^[4]约占百余件碗、钵产品中的一半以上。上面罩以青黄色釉，化妆土部分明显出现黄白色。这是与贾壁村窑青瓷明显不同之处，也是后来磁州窑使用化妆土的开端。对研究磁州窑古代工艺也是个重要的发现。磁县文化



图4 北齐与隋代青瓷碗对比
左 临水窑出土（北齐）
右 贾壁村窑出土（隋）

馆发掘了有北齐武平六年墓志的高润墓，随葬品有两个口部使用化妆土的青瓷碗的型制和胎釉与临水窑出土的极为相似，很可能就是该窑产品，那么临水窑的产瓷年代就可定在北朝时期了。

唐时期的窑址至今尚未发现。不过在磁州窑附近出土了大量的唐代瓷器，从附近唐墓中出土的随葬器皿来看，如施以黄釉平底无足的水注，当是初唐的产品。北宋时期磁州窑的白釉水注型制上也继承了唐时黄釉水注的造型。而且先父叶麟趾在《古今中外陶瓷汇编》遗著中认为“磁州窑晋代已有出产，唐时曾有优良之品，至宋始著名”。1975年当代磁州窑陶工们曾在临水窑发现了唐代白瓷片，究竟如何还有待于进一步考古发掘。作为一个谜，留待今后揭晓。

以上内容均摘自叶广成1984年所记叙的原文。事隔廿载，其间虽经有关考古单位正式发掘了磁县观台窑址，但根据报告结果与传世文物看来，似乎最上限仍不过北宋至金、元时期，下限可到明、清及至现代（包括彭城富田窑址）。著者本人也曾六次考察过观台、富田、临水、冶子村、东西艾口、彭城、申家庄、荣华寨、南莲花村、青碗窑等多处窑址，见过不少出土文物和残片。特别是廿年前在响堂山文化馆所见的一件唐代印花青瓷炉残器，（图5）^[1]印象殊深，因此更加坚信磁州窑唐代窑址决不会成为一段空白时期。并曾著文有所论证。^[2]

2002年春，邯郸市、区两级文物部门联合对位于峰峰矿区的临水镇古瓷窑遗址进行初步发掘，果然发现了唐、宋、金、元的瓷片和制瓷作坊、料池、水井、窑具等，共清理出青瓷、黑瓷、白瓷、白地黑花、红绿彩、刻划花、印花及钧釉瓷片等三万余件。另在临水镇三工区古窑址宋、金文化层下还发现小型陶窑残基一座，从其火膛的柴灰中发掘出灰陶罐两个、“开元通宝”铜钱十余枚以及黑釉瓷罐、平底无釉青黄瓷器残片403枚和数枚白瓷残片。（图6、图7）^[3]由此可以证知号称“千年窑火不断”的磁州窑历史并未中断，联系上面所见那一件唐代印花青瓷炉残器更加令人深信不疑。只可惜这次的初步发掘工作，由于当时市政工程的需要，并未能继续进行下去，因而关于唐代窑址的详细全貌和蕴藏情况尚有待今后再做进一步的考古发掘工作。

【1】参见叶喆民《中国陶瓷史》第七章第二节中“河北磁州窑”及“图版7-54”，生活·读书·新知三联书店2006年出版。

【2】参见叶喆民《隋唐宋元陶瓷通论》第三章第二节“磁州窑及其类型”。

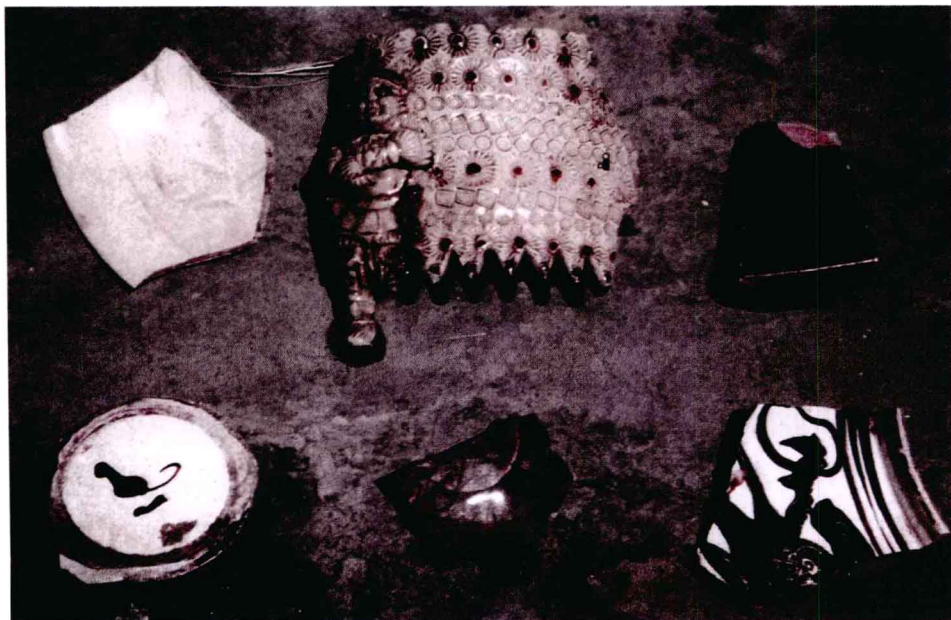
【3】同注【1】“图版7-52，7-53”。

图5
图6
图7

图5 磁州窑唐青瓷印花、青瓷炉残器

图6 磁州窑临水窑址出土的隋、唐青瓷器

图7 磁州窑临水窑址出土的唐代白釉、黑釉瓷器



【1】指河北省文化局文物工作队发表于1959年第6期《文物》上的《观台窑址发掘报告》以及一些小规模窑址调查发现等。此文发表后，又有北京大学考古学系与河北省文物研究所的《河北省磁县观台磁州窑遗址发掘简报》（《文物》，1990年第4期）以及北京大学考古学系等《观台磁州窑址》（文物出版社1997年出版）等论文和专著陆续发表。都对磁州窑历史的深入研讨起到了十分重要的作用。

【2】指20世纪初期河北巨鹿古城大批古陶瓷器的发现。详见《巨鹿宋代古城发掘记略》，《国立历史博物馆丛刊》，第一年，第一册，1927。

【3】例如《浮梁县志·陶政》曾有“工匠来八方，器成天下走”的记载脍炙人口。1966年~1976年“文革”时期，景德镇有的窑工家谱内还有来自河南修武当阳峪或河北曲阳的历史记载，均可作为旁证。

【4】所谓“绘高丽”是指古时“高句丽”（高丽）国即今之朝鲜、韩国的一种白釉黑花陶瓷器，原为日本名词，读作エコウレイ，英译名为Yekaoilie。

【5】参见叶喆民《中国古陶瓷科学浅说》，北京，轻工业出版社，1982；叶喆民《中国陶瓷史》第八章第十二节“宋代陶瓷器的对外输出与制瓷技术的传播”及“图版8-267，8-268”，第十章第七节“元代陶瓷器的国内流通与对外输出”及“图版10-118”，生活·读书·新知三联书店2006年出版。

图8 宋 磁州窑绿釉黑花梅瓶

图9 宋 磁州窑白地剔绘黑花缠枝牡丹纹瓶



关于磁州窑这一时期的历史情况，在叶广成的《漫谈磁州窑》一文内也有十分扼要的论述：

磁州窑，宋时最著名。金、元时期虽有战乱的影响，但仍保持巨大的产量，而且在技艺上也有所创造和发展。可从观台窑址的发掘^[1]、大量流传在国内外的珍品以及元大都出土的大量磁州窑产品中得到充分证明。……二十年以来由于巨鹿发掘^[2]引起的磁州窑研究热潮，涌现了中外众多的学者、专家从事磁州窑的研究，发表了不少的专著、论文。……笔者无需过多赘述。

对于磁州窑艺术的主要装饰特征及其深远影响，该文明确指出：

宋代磁州窑瓷器装饰有白地绘、划、剔、刻花等技法，而以黑白对比为主要特点，以白釉黑花最为突出。它创造性地将中国绘画的技法以图案的装饰、写意的画法，生动地将花卉、人物、鸟兽、虫鱼、山水等景物绘制在瓷器上，而且富有情趣。开创了我国瓷器彩绘的新纪元（图8~图9）。为宋以后的青花和五彩瓷的出现奠定了基础，并且形成当时北方民窑陶瓷艺术的主流。这一成就绝不在柴、汝、官、哥、定、钧等宋代著名官窑瓷器之下，尤可与之比肩抗衡、争美比艳，同在一个时期闪耀着艺术光芒。特别是这种民间瓷器沿着黄河流域盛行于华北广大地区，乃至内蒙古、东北地区亦受其影响。由于这种民间瓷器是广大人民群众日常生活中的实用品，而各式各样的装饰纹样都十分清新活泼、自然豪放，更代表着人民群众的审美观念，表现了他们的艺术才能。因此，在中国瓷器装饰艺术史上具有划时代的意义。

白釉黑花的装饰技法为元代青花瓷的出现奠定了基础。这也是磁州窑系画工的直接劳绩与贡献。不然，景德镇的元代青花瓷器一开始就再现了画工熟练的技巧和强烈的磁州窑画风就成为不可思议的了。金、元战乱之时，北方窑工南迁既有众多北方古窑场陶工的传说（如河南修武当阳峪窑、河北彭城磁州窑、河北曲阳定窑均有此情况），又可证之史册。例如：张家驹在《两宋经济重心的南移》一书“北方人口的南迁”一节中写道：“江西迁入都以河南人较多，洪、信、饶、袁、吉等州都有汴京、郑州一带人民移入。此外亦有从河北、山东迁来。”况有“景德镇产佳瓷，产瓷不产手。工匠来八方，器成天下走”^[3]这脍炙人口的诗也可作为旁证。可以想象这些绘瓷技艺熟练的磁州窑陶工们一到景德镇，很快就能得心应手地由原来彩绘黑花改为绘制青花，就好比今人用蓝墨水取代黑墨汁写字一样。因此，我认为景德镇的元代青花瓷是南下磁州窑工人直接绘制的。

（按叶喆民认为至少在开始时是如此。以后到了明代正式成立御窑厂后的民间窑中，如明末清初的青花瓷器在构图和画法上依旧保留了磁州窑的绘画风格。）

磁州窑白釉黑花的装饰技法，对于朝鲜、日本、越南、泰国陶瓷器的影响颇大。如外人所谓“绘高丽”^[4]的朝鲜、韩国陶瓷和所谓“绘唐津”“雕三岛”的日本陶瓷以及所谓“宋胡录”的泰国、越南陶瓷等，都是汲取磁州窑的绘瓷技法特长后而具有各自民族风格代表的作品。^[5]这些国家是如何受到磁州窑的影响呢？相传磁州窑的绘瓷技艺曾经由朝鲜传入日本（此说在学术界尚有争论）。另外，公元1300年的元代，暹罗（泰国）

国王到北京晋谒元朝皇帝时，曾招聘了磁州窑陶工同往。^[1]日本人长谷部乐尔在其著作《磁州窑》中这样写道：“在泰国北部的古瓷中，也有同越南制品一样的东西。在苏库泰陶瓷中有一些器型、纹样和磁州窑极相似的制品，据说这是12~13世纪从中国聘请来的陶瓷工人烧制出的制品，似乎可以认为受到了磁州窑的影响。”

总之，磁州窑的白釉黑花技艺，不仅对国内而且对国外均产生了巨大而深远的影响，所以能在世界陶瓷历史上占有重要的位置。

该文还就磁州窑中最为知名和具有代表性的两大窑址，以及金代磁州窑的突出贡献继续写道：

磁州窑延续最久，也是最知名。磁州窑中观台窑最具代表性，其产品的品类、种类可以说集本系诸窑之大成。观台窑创于宋而终于元。观台窑金代文化层的发现，初步揭示了金代磁州窑烧造的面貌，是研究磁州窑继承关系的重大收获。观台窑址发掘出的陶瓷品种最为丰富，除白釉釉下黑彩（“白釉黑花”，又名“白地黑花”）外，还有白釉、黑釉、白釉划花、白釉绿斑、白釉褐斑、白釉釉下酱（绛）彩、白釉釉下酱（绛）彩划花、珍珠地划花、绿釉釉下黑彩、白釉红绿彩和低温铅釉三彩等十二种之多。器型有碗、盆、罐、碟、托、盖、酒盅、陶枕、花瓶、灯具等。是磁州窑及磁州窑系众多瓷窑之中最富代表性的一处窑址。

值得重视的是，金时磁州窑在陶瓷装烧工艺上有了重大改进。“叠烧法”的出现大大提高了窑炉容量，节约了燃料。釉上彩——“金加彩”的发明，更开创了我国釉上彩绘瓷的新纪元，其功绩理应载入史册。

彭城镇，是磁州窑的中心窑址。关于彭城镇烧瓷的起始年代，以往国内外学者均以为始于明代，故有“明彭城窑”的记载。20世纪70年代初，邯郸市陶瓷工业公司兴建艺术陶瓷厂挖掘地基时，发现了一处元初的窑场，除了出土不少典型的元代鱼藻纹盆、碗、盘之类残片外，还发现了当时粉碎原料的设备——石制碱槽，背面刻有“大元国至元三十一年张或记”。此外，笔者在印地安那波利斯艺术博物馆出版的《磁州窑系展览图录》^[2]中的156图见到元代陶枕，上写“溘源王家造”的字样。彭城地处滏阳河源头，自当是元代彭城所产。20世纪60年代初，笔者还曾在彭城西大地一带发现过金加彩的盘、碟以及小陶俑。20世纪70年代初，彭城派出所工地挖掘出陶器残片、陶具、窑壁砖和北宋年号钱币。据此似可作出结论：彭城造瓷年代起码不晚于元初，还可追溯到金代以及北宋。彭城以西二十余里的青碗窑是元代窑址，出土的以盘、碟为主是钧窑系统的，说明历史上名窑之间互相交流陶艺。

叶广成在上面所记关于磁州窑宋、金、元时期窑址出土遗物的吉光片羽，发表在20世纪80年代初期。而事隔廿年（2002年），邯郸市、区两级文物部门对临水镇古瓷窑遗址的初步发掘，终于发现了唐、宋、金、元的大量残器。其中不乏青瓷、白瓷、黑瓷以及白地黑花、红绿彩等典型作品，尤其是一组金加彩男女婴孩俑，写有“泰和二年八月十三日亡过崔山奴”字样，个个神彩奕奕、美丽动人。（图10）^[3]可惜此时他已重病在床只能闻知而未及亲见。临水镇与彭城镇毗邻接壤，而今同为河北省邯郸市峰峰矿区管辖之地，（图11）^[4]也可证明其所作“彭城造瓷年代起码不晚于元初，还可追溯到金代以及北宋”的结论言之有

【1】参见轻工业部陶瓷研究所编著的《中国的陶瓷》（修订版），轻工业出版社出版。

【2】Freedom of Clay and Brush through Seven Centuries in Tz'u-chou Type Wares, 960~1600A.D. (Indianapolis Museum of Art). 1981.

【3】参见叶喆民《中国陶瓷史》第九章第二节“辽金遗址和墓葬中出土的陶瓷器”及“图版9-30至9-33”，生活·读书·新知三联书店2006年出版。

【4】参见叶喆民《中国陶瓷史》183页文物出版社1997年出版的、北京大学考古学系等编的《观台窑址位置图》。