

# 动漫秀场

DONG MAN XIU CHANG

VOL 33

超级漫画服饰素描技法

COCO动漫公社 编著



# 动漫秀场

DONG MAN XIU CHANG

VOL 33

超级漫画服饰素描技法

COCO动漫公社 编著



人民邮电出版社

北京

## 图书在版编目(CIP)数据

动漫秀场. 超级漫画服饰素描技法 / COCO动漫公社  
编著. — 北京: 人民邮电出版社, 2012.1  
ISBN 978-7-115-26785-6

I. ①动… II. ①C… III. ①漫画—素描技法 IV.  
①J218.2

中国版本图书馆CIP数据核字(2011)第226953号

## 内 容 提 要

本书是“动漫秀场”系列中的一本。动漫中的人物造型离不开服饰,合适的服装可以突出人物的性格和特点,也可以丰富画面内容。本书详细介绍了动漫人物服饰绘制的各种技法和技巧,全书共5章,包含上衣、裤子、裙子、服装质地及饰品等基础造型的绘制,常见服饰、制服、礼服、魔幻服饰、Q版人物服饰的绘制等内容。

本书讲解系统,图例丰富,适合初、中级动漫爱好者作为自学用书,也适合相关动漫专业作为培训教材或教学参考用书。

### 动漫秀场——超级漫画服饰素描技法

- ◆ 编 著 COCO 动漫公社  
责任编辑 郭发明
- ◆ 人民邮电出版社出版发行 北京市崇文区夕照寺街14号  
邮编 100061 电子邮件 315@ptpress.com.cn  
网址 <http://www.ptpress.com.cn>  
北京隆昌伟业印刷有限公司印刷
- ◆ 开本: 787×1092 1/16  
印张: 12.75  
字数: 220千字 2012年1月第1版  
印数: 1-4000册 2012年1月北京第1次印刷

ISBN 978-7-115-26785-6

定价: 29.00元

读者服务热线: (010)67132692 印装质量热线: (010)67129223

反盗版热线: (010)67171154

广告经营许可证: 京崇工商广字第0021号



# CONTENTS 目录

<b>第一章 服饰的基础造型绘制....005</b>	<b>第二章 常见服饰的绘制.....052</b>
上衣的绘制.....006	内衣.....053
男士内衣.....007	可爱型内衣.....054
女士内衣.....008	舒适型内衣.....056
男士短款上衣.....009	塑身内衣.....058
女士短款上衣.....012	<b>睡衣.....061</b>
男士长款上衣.....014	华丽的睡裙.....062
女士长款上衣.....016	舒适睡衣.....064
<b>裤子的绘制.....018</b>	<b>时装.....066</b>
内裤.....018	女生时装.....068
短裤.....020	男生时装.....069
中长裤.....022	<b>休闲服.....071</b>
休闲裤.....024	简单套装.....073
男式牛仔裤.....026	休闲男装.....074
女式牛仔裤.....026	连身裙.....076
裤子汇总.....027	<b>运动装.....078</b>
<b>裙子的绘制.....028</b>	少儿运动装.....081
短裙.....028	少女拉拉队服.....083
连衣裙.....030	男生球服.....085
<b>鞋的绘制.....032</b>	<b>泳装.....087</b>
单鞋.....032	舒适泳装.....088
靴子.....032	性感泳装.....090
<b>服装质地的表现.....034</b>	<b>其他服装.....092</b>
布的表现.....034	T恤.....094
纱的表现.....035	衬衫.....096
毛的表现.....037	针织衫.....098
皮的表现.....038	歌手演出服.....101
羽绒的表现.....039	女侍者服.....104
褶皱的表现.....041	奇装异服.....107
<b>饰品的表现.....043</b>	<b>第三章 制服礼服的绘制.....109</b>
包.....044	<b>制服的绘制.....110</b>
帽子.....046	女式校服.....113
头饰.....048	男式校服.....115
围巾.....049	动感水手服.....117
领结、领带.....050	少女制服.....119
腰带.....051	西装.....121
	护士服.....123
	<b>礼服的绘制.....125</b>

# CONTENTS 目录

俏皮洋裙.....	127	剑客武士.....	166
贵妇礼服.....	130	实例1——少女剑客.....	167
可爱小礼服.....	133	实例2——帅气的武士.....	169
中式礼服.....	135		
其他制服的绘制.....	138		
古装战服.....	138		
少女战服.....	141		
奇特士兵服.....	144		

## 第四章 魔幻服饰的绘制.....146

精灵.....	147
实例1——精灵美少女.....	151
实例2——魅惑精灵.....	153
实例3——猫咪精灵.....	155
实例4——兔女郎.....	157
魔法少女.....	159
实例1——魔法猎人.....	160
实例2——异族魔法少女.....	162
实例3——游戏魔法少女.....	164



## 第五章 Q版服饰的绘制.....171

礼服和服.....	172
绅士礼服.....	174
超萌公主服.....	176
少儿和服.....	178
少女和服.....	180
休闲服.....	182
男式休闲服.....	184
女式休闲服.....	186
旋转的舞裙.....	188
工作服.....	190
男服务生.....	192
漂亮的演出服.....	194
战士服装.....	196
太空战服.....	198
精灵装.....	200
贝壳精.....	203



## 第一章 服饰的基础造型绘制

服装用于表现动漫人物的个人形象与气质，因此，在这一章中，我们先来学习一下服饰的基础造型，如上衣、裤子、裙子等。

# 上衣的绘制

上衣的样式在整体服饰的穿着上是很重要的，不同的上衣能够体现人物的不同个性，在实际的生活中上衣的分类比较多，下面我们来学习上衣的相关知识。

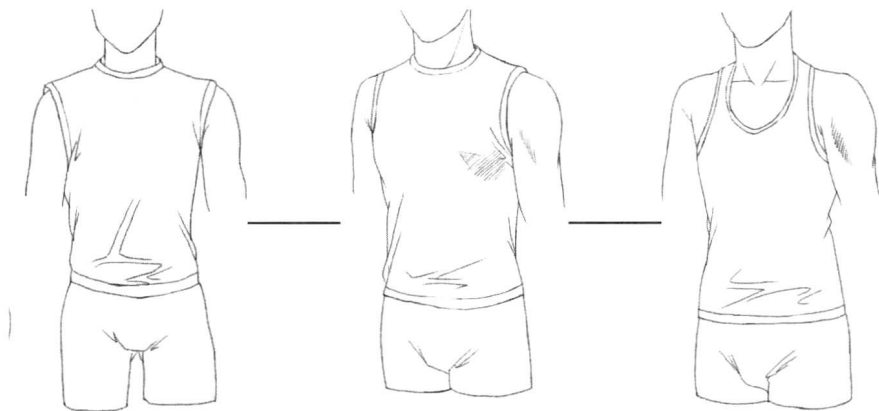


上衣的款式、质地各不相同，主要分为内衣、短款上衣、长款上衣等。



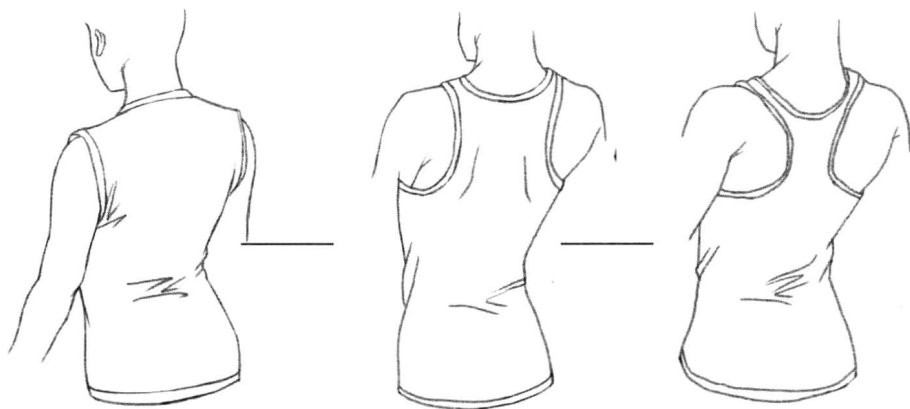
## 男士内衣

男士内衣的造型简单、质地柔软宽松，主要以舒适为主。



男士内衣的正面效果

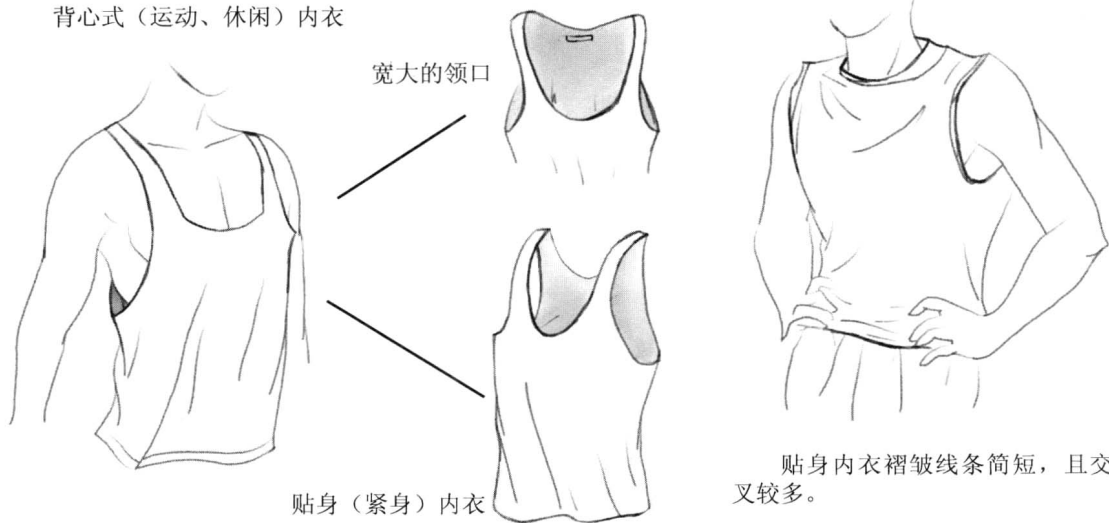
绘制美少男内衣时，线条要简单流畅。通过褶皱的走向来表现内衣的质地。



男士内衣的背面效果

背心式内衣质地柔软、宽松舒适。褶皱线条清晰、流畅。

背心式（运动、休闲）内衣



宽大的领口

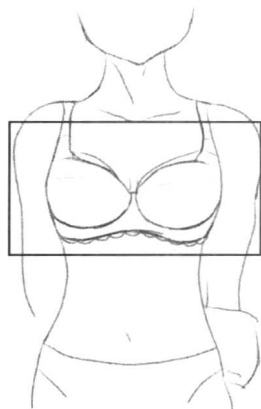
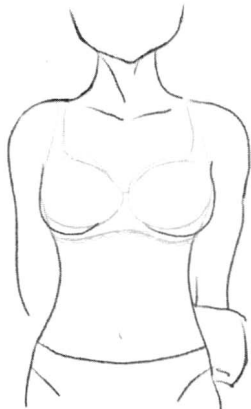
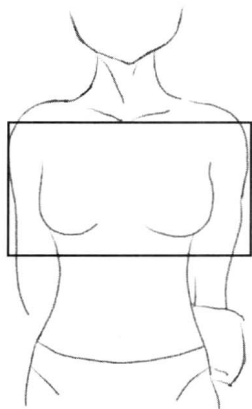
贴身（紧身）内衣

贴身内衣褶皱线条简短，且交叉较多。



女士内衣

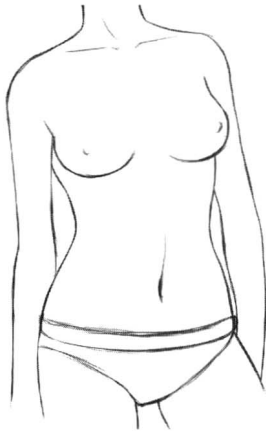
内衣可以突出美少女的身材线条，绘制内衣的线条时要注意强调胸部的立体感。胸罩的一般款式主要有圆锥形杯罩、肩带和背带等，表现重点主要有杯罩的立体感和花边装饰。



穿上内衣后胸部向内侧靠拢



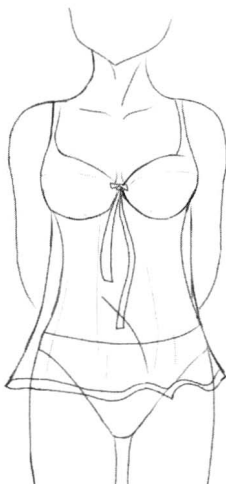
内裤后面



内裤正面



系带式内衣



美少女的内衣款式丰富，绘制时要注意细节的描绘，如蕾丝花边、蝴蝶结等装饰。



男士短款上衣

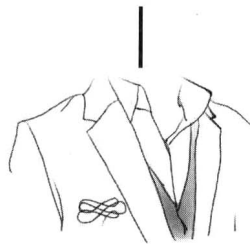


男士短款上衣种类繁多，我们所熟悉的上衣有西装、休闲装和运动装。根据人物的外形特征和故事情节的不同会搭配不同类型的上衣。

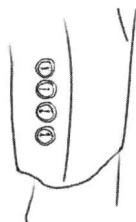


西服上衣正面

上衣领口侧面

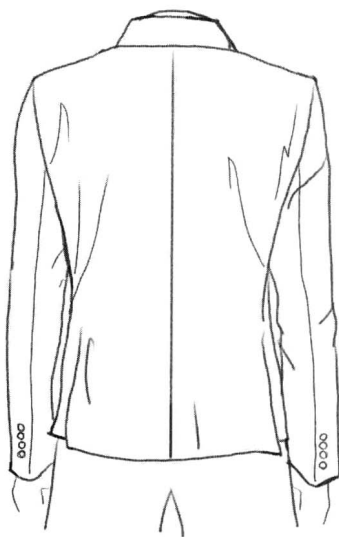


上衣口袋的位置可以换成胸章、各类校徽等图标。



绘制时注意袖口的细节刻画。

绘制西服上衣的褶皱时需要注意粗细线条的搭配。

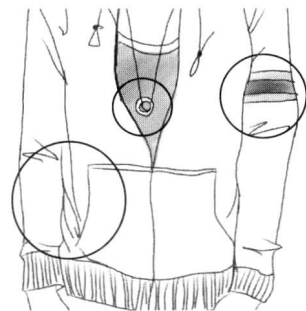


西服上衣背面

不同款式的上衣造型会给我们带来不同的视觉效果，如休闲上衣可以体现男孩的青春与活力。



绘制时需要注意配饰、袖子和口袋等细节处的刻画。

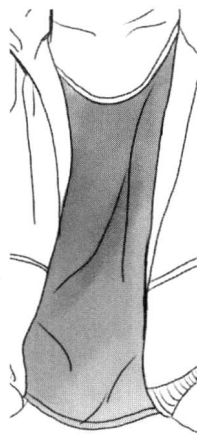


休闲上衣的褶皱松软、线条自然流畅。

外套里面的这件T恤休闲、宽松，有下垂感，绘制时注意线条的走向。



绘制时注意帽子的形态



休闲上衣正面，拉开拉链的上衣。



在男性服饰中西服是我们常见的服饰之一，不同的场合会穿着不同的西装款式。

礼服是凸显人物个性、地位的象征，也是在较为正式场合男士着装的一个首选。



休闲类的夹克上衣可以说是男士百搭服饰，下身裤子的款式休闲或商务都可以。

下图中的角色身材比较瘦，所以在绘制此类人物的上衣时不要过于肥大或是装饰物过多，紧贴人物的身体，明确衣褶的位置，然后为衣服添加上简单的竖条纹进行装饰就可以了。





女士短款上衣

女士短款上衣的款式造型相对来说要比男性短款上衣丰富一些，在动漫人物造型中是必不可少的，不同的人物造型配上合适的服饰会让人物形象更加生动。



女生的制服会有比较多的装饰，以不同的款式来展示人物的魅力。



黑白线稿的制服

完稿后的制服



绘制时在将服饰的细节表现清晰后，再为其添加阴影效果。这样服饰的特征会表现得更加完善。

描绘前确定人物的基本动态及服饰的外形特征。



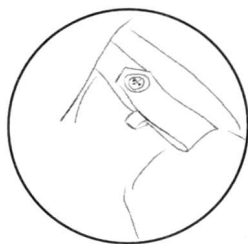
胸前的蝴蝶结装饰物可以随人物角色、性格的变化而改变。



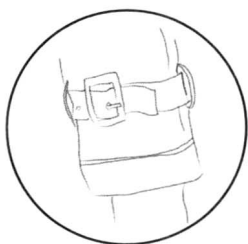
## 男士长款上衣



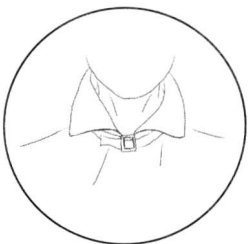
男士长款上衣在动漫人物中出现的频率较高，根据人物身份地位的不同，款式也会不同。穿上长款外衣的美少年，有型又帅气。



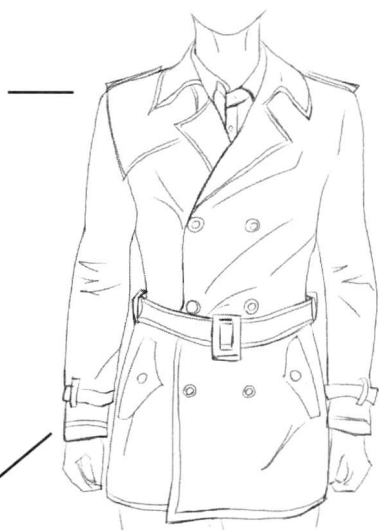
绘制肩章时可按照人物的身份进行变化。



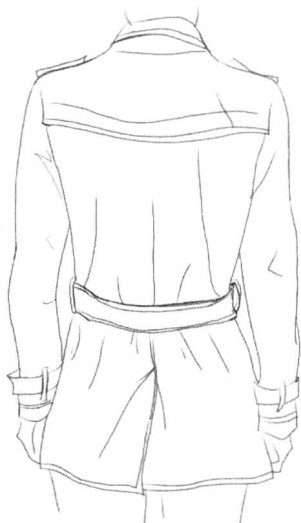
袖口的钎子设计既收紧了袖口又增加了衣服时尚感。



领子处的特别设计，增强了人物的形象气质。



长款的外衣正面



长款的外衣背面

肥大敞口的袖子和宽松的款式是风衣的最大特点。



系在风衣外面的腰带是整件服饰时髦的关键，而长度适宜的风衣会使人物看起来更加帅气干练。



动漫人物的服饰也来源于现实生活，要想使普通的服饰体现出人物特有的风格，就要抓住服装款式的最大特点，然后加以修饰和改良。



多扣而宽松的上衣再加上人物搭配的围巾和眼镜，整体服装与邻家大男孩的亲善形象非常吻合。

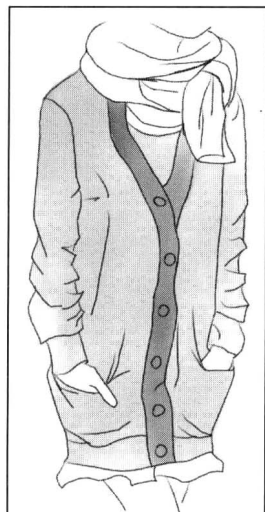




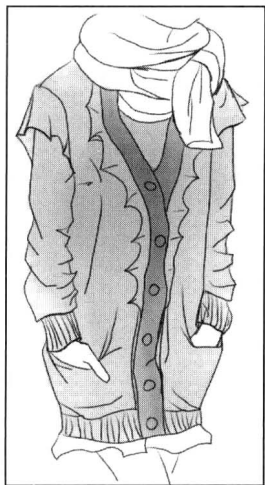
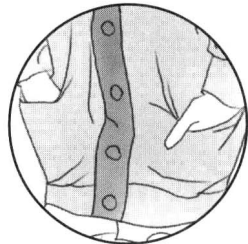
女士长款上衣

女士长款上衣大多给人可爱、简洁大方的感觉，看起来休闲舒适。

在绘制时要突出不同质感的描绘，休闲、宽松的上衣要绘制出下垂感。有型的上衣款式则要将线条表现得硬朗些。



流畅舒缓的线条，体现出衣服松软、舒适的特质。



蕾丝花边、蝴蝶结的适当装饰，可以突出衣服的特色，同时体现女孩温柔、可爱的气质。

