

装修典范02 9大开运格局+280个居家装修风水范例
旺气格局简易调整 幸福家庭好运常伴

居家风水

董易林/主编



山东电子音像出版社

装修典范02——居家风水

董易林 主编

山东电子音像出版社 出版发行

（同名电子制品配套出版）

（地址：济南市经九路胜利大街39号 邮编：250001）

深圳市蓝天印刷有限公司 印刷

711×1016毫米 1/48 开本 4 印张 100千字

2006年12月第1版 2006年12月第1次印刷

ISBN 7-89491-789-3

（碟+书）定价：29.80元

责任编辑 东方

装修典范02·

居家风水

Jujia Fengshui



董易林/主编

作者简介

董易林

国际周易发展应用研究院院长、董易林吉祥物专卖店集团公司董事长。

出生于孔孟之乡，自幼跟随祖父董明坤（政协委员）学习周易，早年随父董纹华（中国西部发展工作委员会高级顾问）来京开展易学文化应用至今。对风水学、先天命理学、姓名学、金口诀学有深入研究，在京从事易学文化工作逾十年，被多家房产开发公司聘请为高级顾问。

曾获荣誉

◎参与指导了沈阳市的城市规划。

◎接受过中央电视台教育频道、法制频道，湖南财经，南宁电视台，韩国电视台，德国国家电台，意大利《晚邮报》，新浪网，搜狐网，《环球企业家》杂志，《北青报》等媒体的采访或讲座。

◎代表中国风水界在中德新闻发布会上为德国企业家访问团讲解风水文化，还不定期在新浪网讲座并担任顾问。不仅得到德国、法国、澳大利亚、新西兰、美国、加拿大等国华裔华人的聘请，而且与他们建立了稳定的合作伙伴关系。

◎获得孙中山孙女孙穗芳女士的认可和嘉奖。

◎通过新浪、搜虎、搜房、焦点等门户网站的大力推广，如今已经成为了网络上现代周易风水学的代表者。

◎2005年底，为意大利、维多利亚、俄罗斯等大使馆领导做过预测和个人顾问；在加拿大温哥华直接投资成立加拿大分院，使中国的风水周易文化再次走向国际。

家族世承的经验、幼年的熏陶和长期的经验总结，使其对风水的研究和追求达到了极高境界；近十年的周易文化应用经验和广阔稳定的国际合作关系，以及祖孙三代维护的人脉网络、身旁稳定的高素质的领导班子和教授级顾问的指导，使其得到了国内外周易爱好者和研究者的尊重与支持。

本着“正本清源、科学传播”的宗旨，以扎实的技术和社会各界朋友的支持，希望能在周易应用领域有所建树。



交流网站：www.51667626.com

交流电话：86-10-51667626

序 言 XUYAN

董易林/文

多年来，我一直想编写一套有关人们生活和工作风水书，但苦于没有时间。如今这套书终于整理完成，正式跟广大读者见面了。

现在市场上各式各样的风水书有很多，其中一些不仅价格昂贵，而且买回家后连看都看不懂，最后只能将其束之高阁。相反，这套《装修典范》内容实用，简单易懂，从各个方面向读者介绍了与之自身密切相关的风水知识，真正做到“开卷有益”。

的确，在人的一生中，地理位置、住宅风水的好坏对人的影响很大。好的住宅风水和地理环境不但能够满足人们物质方面的需求，而且精神方面也会感到充实。由此可见，住宅的风水问题是绝对不能忽略的。

风水对办公、经商的影响也非同小可，一个好的风水环境对事业的成败至关重要。办公室是工作的主要场所，其中有财位、官位、旺位、衰位等，每个位置所占的地方不同，对工作的影响也不同。至于商铺旺不旺，则主要取

决于其所在的环境。如今，即便是比较大的厂家，在开工厂时，也会带着环境顾问一起去观测、选址。

经过多年的风水实践，我将一些比较实用的经验总结成这一套书，其内容主要涉及居家装饰、居家园艺、别墅、办公室、商铺、酒楼、茶馆、娱乐场所等诸多方面，并从现代美学的角度出发，对这些方面的风水问题进行了深刻的剖析和科学、全面的总结。

古代风水书籍都是文言文，现在的风水书中也有很多专业术语。对于一个外行人来说，看这些专业术语就等于是在看天书。有些人认为术语多可以显示专业水平，但是买书的人看不懂怎么办？所以，我在这套书中尽量使用直白、浅显易懂的文字，并对书中出现的专业术语做出详细解释，其中还会穿插一些小知识和小故事，这样不仅可以传达丰富的风水知识，还可以使大家在阅读过程中能有个轻松、愉快的心情。

如果您对本丛书有疑问或有好的见解，可以通过网络、信函等方式和我交流，欢迎广大读者、各位同行批评指正！

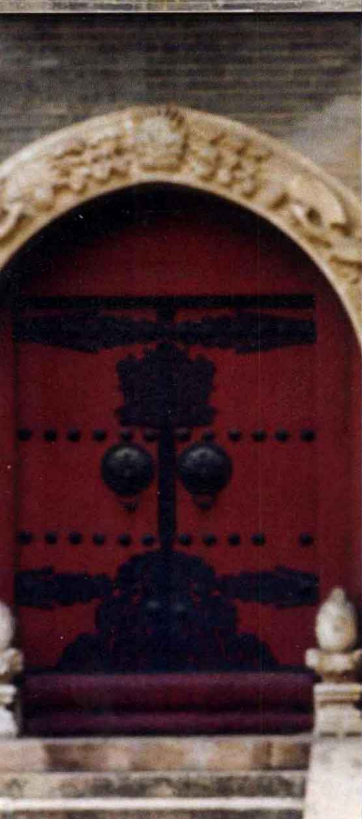




内容简介 | NEIRONG JIANJIE

在居家风水中，不同的环境和事物会对人体产生不同的影响，如住宅的光线、风向、颜色、布局、装修布置等都会使人的情绪、健康产生变化。本书以居家环境作为专题，从九个不同的角度出发，详细介绍了居家的大门环境、玄关环境、客厅环境、卧室环境、餐厅环境、厨房环境、卫浴间环境、书房环境、阳台环境的风水布局与宜忌，并在书的结尾部分展示了居家好环境的实例，助您轻松设计出优美、舒适、卫生的生活空间，营造一个科学合理、安定静谧、温馨祥和的居家环境。





第一章 大门、玄关风水

一、大门风水

1. 大门的门向/011
2. 大门的颜色/013
3. 大门的尺寸/016
4. 不良大门的特征及改进建议/017

二、玄关风水

1. 玄关的风水作用/021
2. 玄关布置须知/022
3. 玄关的美化原则/024

第二章 客厅风水

一、客厅的理想位置

3. 鱼缸/038

二、客厅的空间设计

1. 功能划分/030
2. 走廊设计/031
3. 楼梯设计/033

4. 挂画/039

5. 屏风/040

6. 镜子/041

三、客厅的布置

1. 沙发/035
2. 茶几/038

四、客厅的色彩

五、客厅的绿化

1. 植物的风水作用/044
2. 绿化的艺术装饰/045

第三章 卧室风水

一、主人房风水

1. 主人房的方位/049
2. 主人房的形状/049
3. 主人房的装修/050
4. 主人房的床/052
5. 主人房的摆饰/054

2. 儿童房的颜色/058

3. 儿童房的照明/059

4. 儿童房的布置/060

5. 儿童房的禁忌/061

二、儿童房风水

1. 儿童房的方位/057

三、老人房风水

1. 老人房的方位/063
2. 老人房的陈设/064
3. 老人房的颜色/066

第四章 餐厅风水

一、餐厅的格局

二、餐厅的家具

1. 餐桌/073
2. 酒柜/074

三、餐厅的装饰

1. 挂画/077
2. 装饰品/077

四、餐厅的照明

五、餐厅的颜色

六、餐厅的绿化



第五章 厨房风水

一、厨房的方位

二、厨房的摆设

1. 厨灶/088
2. 橱柜/091
3. 厨具/091

三、厨房的色彩

四、厨房的照明

五、厨房的绿化

第六章 卫浴间风水

一、卫浴间的格局

二、卫浴间的照明

三、卫浴间的颜色

四、卫浴间的植物

第七章 书房风水

一、书房的格局

二、书房的照明





三、书房的颜色

1. 书桌/113

四、书房的家具

2. 书柜/114

3. 书架/115

第八章 阳台风水

一、阳台的格局

1. 不宜对大门/119

2. 不宜对厨房/119

二、阳台的布置

三、阳台的绿化

第九章 好风水居家实例

一、大门、玄关12例

1. 大门8例/128

2. 玄关4例/132

四、餐厅9例

五、厨房6例

二、客厅6例

六、卫浴间10例

三、卧室28例

1. 主人房6例/140

2. 儿童房8例/146

3. 老人房12例/151

七、书房7例

八、阳台10例

附录

一、什么是风水

二、什么是气

三、什么是居家风水



第一章

DIYIZHANG

大门、玄关风水

DAMEN XUANGUAN FENGSHUI





门是建筑物的出入口，是家宅的颜面，一个有着整洁气派的大门的家自然会受到外界的尊重。而豪宅之所以受宠，正是因为所有的豪宅都有一个独特的大门。

玄关是出入门户的过渡空间，起着转合的作用，有如人的喉舌，其重要性是不容忽视的。精当设置玄关，一则可化解屋外直冲大门的煞气；二则能防止阳宅旺气的外泄；三则能让运动的进入者静气敛神，调整气息，直接提升阳宅的吉祥运势，聚气生财。



一、大门风水

作为迎财纳福的“气口”，无论是本身的门向，抑或是门口外面的地势与景观，都深深影响一个家庭的运势。那么，大门的风水到底怎样呢？在这里我们将谈谈有关大门的风水问题。





1. 大门的门向

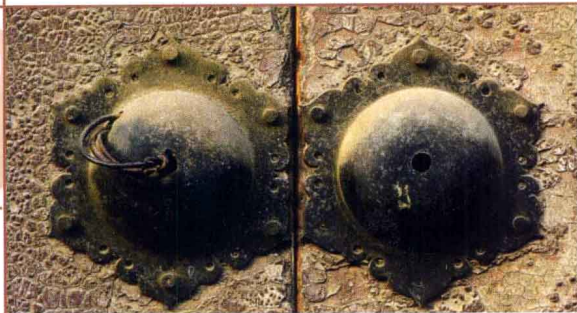
门的重要性就好比是一个人的口。而住宅风水上的门就正好主宰这房屋里一家人的命运。首先，我们来看看有关大门门向方面的知识。

(1) 大门就是一个大气口

以现代的建筑形式而言，门就是指气口。公寓式大厦楼下的大门就是大气口，自己家中的门就是小气口。无论是大门的门向，还是门口外面的地势与景观、门里和门外的方位与形势，抑或因特殊地理要素所形成的特别格局和住宅穴场，均对住宅风水有决定性的影响。一个真正的住宅风水家，就必须知道如何消砂纳水，鉴定与设计门向和规划布局，从而发挥住宅的最大功能。

(2) 东、南开门有利事业

“东北”和“西南”这两个方位通常是不开门的，那到底哪一个方位才适合自己，有利于事业呢？一般而言，以东、南两个方位为佳。正门向东代表了太阳从东边升起，旭日东升，象征活力朝气，是最适合商家所开的门。正门向南代表了坐北为主，



南面称臣，适合政治家、企业家、宗教家、富商名人等。

(3) 门向须配合地势

究竟应该把门开在哪一个方位呢？是中门、虎门，还是龙门（左龙门右虎门，前朱雀门后玄武门）呢？这得根据住宅周围的地势来决定大门的具体开向。

① 开中门

房子的正前方是海、江、湖、河、川、沟、池、沼，有水流或水气聚集，在这种情况下要开中门。但若是地势非常平坦，不是倾斜，也非山坡，在附近也看不出高高低低的地势起伏，这种情形也应该要开中门。

② 开龙门

水由虎边流向龙边，也就是地势右边高于左边（站在家中往外看），水流或气流由右向左动，如此地理形势则适合开龙门。

③ 开虎门

水由龙边流向虎边，也就是地势左边高于右边，河水或马路的水流或气流由左边向右边流，这样的房子就适合开虎门。



④开朱雀门

前方有一宽敞绿茵、平地、水池、停车场，即是有明堂。这样，外气聚于前就可用中门接收，门便适宜开在前方中间。

⑤开青龙门

风水学里以路为水，讲究来龙去脉。地气从高而多的地方向低且少的地方流去，如果大门前方有街或走廊，右方路长为来水，左方路短为去水，则宜开左门来牵引、收截地气。

⑥开白虎门

如果大门前方有街或走廊，左方路长为来水，右方路短为去水，则住宅宜开右门来牵引、收截地气。

2. 大门的颜色

一般人喜欢将大门漆成红色，觉得



这样能够讨个吉利，却不知道红色也未必适用于所有的方位。例如，向北开的门，便不适合漆成红色。因为以科学的观点来看，坐南朝北的房子，北风容易直接吹入，本来就比较干燥，若此时大门刚好是容易让人亢奋的红色，感觉上就会特别燥热，对人的情绪会带来负面影响。

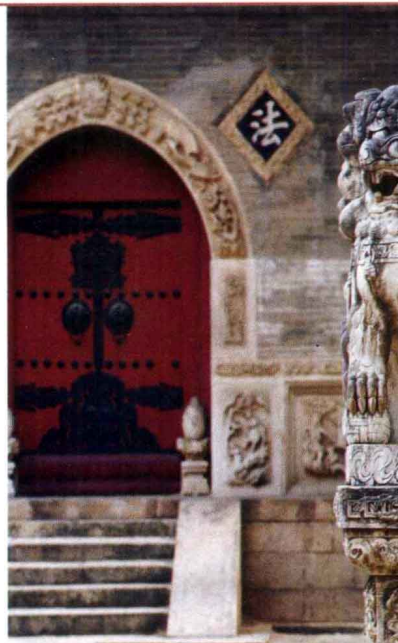
大门的颜色最好与房主的五行之色匹配，这样，住宅的大门才更完美。

金命大门吉祥色	白色、金色、银色、青色、绿色、黄色、褐色
木命大门吉祥色	青色、绿色、黄色、啡色、褐色、灰色、蓝色
水命大门吉祥色	灰色、蓝色、红色、橙色、白色、金色、银色
火命大门吉祥色	红色、橙色、白色、金色、银色、青色、绿色
土命大门吉祥色	黄色、褐色、灰色、蓝色、红色、橙色、紫色

颜色的化煞作用：

①大门向属金的反方

西方和西北方都属金，是东四命的不利方。东四命的五行分别有属木的、属水的和属火的。如果是属火的，由





于火克金，那就可以直接使用火的颜色克制金煞。火的颜色主要是红色、深橙色之类，这些颜色很鲜艳，最好只在铁闸的中央部位涂上属火的颜色，其他部分可使用较浅的色泽。

如果命相属水，由于水能泄金，故可用水的颜色来泄金煞之气。属水的颜色主要是蓝色。至于属木的人，亦可取其水木相生之义，用水的颜色去泄金生木，故亦可使用属水的颜色化煞。

②大门向属土的反方

西南及东北属土，亦是东四命的不利方。属木的东四命，由于木能克土，故可把大门涂上属木的颜色，即使用绿色之类。属火的东四命，由于火生土，土煞泄火之气，故不宜用属火的颜色来对应。

属水的东四命，由于土能克水，所以亦不宜用属水的颜色来对应。那么，属水与属火的该如何解除土煞的干扰呢？他们亦可分别使用属金和属木的颜色来化煞。

③大门向属木的反方

东方及东南方属木，为西四命所忌。西四命的五行分别是属金及属土。当属金的人，其大门在木方，由于金能克木，所以可用属金的颜色克木煞，即使用金色、杏色、白色等。

