



俄罗斯经典绘画
希什金风景画选

全山石 主编

山东美术出版社

俄罗斯经典绘画
希什全风景画选

全山石 主编

图书在版编目 (C I P) 数据

希什金风景画选 / 全山石主编. — 济南: 山东美术出版社, 2011.1
(俄罗斯经典绘画)
ISBN 978-7-5330-3146-6

I. ①希… II. ①全… III. ①风景画—作品集—俄罗斯—现代 IV. ①J234

中国版本图书馆CIP数据核字 (2010) 第021246号

策 划: 马晓东
责任编辑: 沈 健 徐 璐

出版发行: 山东美术出版社
济南市胜利大街39号 (邮编: 250001)
<http://www.sdmspub.com>
E-mail: sdmscbs@163.com
电话: (0531) 82098268 传真: (0531) 82066185
山东美术出版社发行部
济南市胜利大街39号 (邮编: 250001)
电话: (0531) 86193019 86193028

制版印刷: 北京雅昌彩色印刷有限公司
开 本: 635毫米×965毫米 8开 10.5印张
版 次: 2011年1月第1版 2011年1月第1次印刷
定 价: 48.00元

俄罗斯大森林的歌唱者

—— 希什金的油画艺术

孔新苗

伊凡·伊凡诺维奇·希什金 (Ivan I. Shishkin, 1832年—1898年)，经历了俄罗斯19世纪文化的“黄金时代”，他与列维坦、库因吉等著名风景画家一起，是俄罗斯风景画艺术的奠基者。

1832年1月13日，希什金出生于俄罗斯维亚特卡省的叶拉布加市。这里风景如画，起伏的山峦、平原被茂密的大森林覆盖着，使画家从小就获得了许多关于森林生活的知识，培养了他对大森林的深厚感情。20岁时，希什金考入绘画雕刻建筑专科学校，毕业后又进入当时就职于彼得堡美术学院的著名画家伏罗比约夫的画室学习了五年，九年的绘画学习经历，使他获得了扎实的基本功。1860年他以优异的成绩获得毕业金奖，后被派往德国深造。严谨的德国画风对希什金的早期创作产生了很大影响。后来，他又对法国“巴比松画派”的风景画发生了浓厚的兴趣，被誉为“诗人风景画家”的柯罗和“科学风景画家”的卢梭等法国风景画家的作品，唤起了埋藏在希什金内心深处对大自然空气、阳光、色彩的艺术敏感与表现欲望。创作于1863年的《在瑞士的水青冈树》一画中，可看出巴比松画派对他的影响。作品中逆光构图的选择很好地表现了穿过树缝散落在枝叶上的阳光效果，与前景的蹊径、草地、石块、树干一起构成了气氛幽静、色彩沉稳的画面意境，尤其是画中妇女形象的点缀，像极了柯罗处理画面的手法。出国深造使希什金更加开阔了眼界，并逐步改掉了自己色彩晦暗的缺点，为以后的艺术创作展开了新起点。

作为“巡回画派”的重要人物之一，希什金的风景画创作风格，秉承了“巡回画派”的创作美学——充满浓郁的人文主义色彩和朴实的生活气息。他擅长表现大自然富有生命力的气息，以壮阔的纪念碑性构图，揭示了俄罗斯大森林那深沉感人的自然力量。“巡回画派”的精神领袖克拉姆斯柯依称他为“俄国风景画发展的里程碑”，“他一个人就是一个画派”。

希什金一生从事风景画创作，并主要围绕森林形象进行创作，他又被称为“俄罗斯大森林的肖像画家”。在希什金的作品中，俄罗斯大森林的婀娜多姿与神秘气息，与俄罗斯民族既坚韧不拔又充满浪漫气质的性格相得益彰。他独爱描绘粗犷的橡树和松树，代表性作品是1883年以当时一首俄国民歌名字为题的《在寂静的原野上》，刻画了在一望无际原野上一株老橡树孤零零的矗立着，它甘受寂寞，守卫在充满生机的广袤地平线上。1887年画家又创作了了幅关于橡树题材的作品，《三棵橡树》和《橡树林》，通过对长满青苔的树身细节的描绘，表达了画家对自然的热爱之情。他作品中的松树个性鲜明、各具神采。《松林的早晨》(1889年)是希什金的代表作之一，通过疏密结合、层次分明的构图，把清晨阳光下松林的深远和开阔表现得充满感染力：初生的阳光给画面带来生命的律动，透过树梢在树身上留下了斑斑驳驳的淡影，与地面深沉的阴影形成强烈的对比……画家精湛的写实功力和敏锐的观察力，通过大量细节的描绘而给画面增添了无穷的层次和丰富的视觉经验。希什金擅长表现光色的跳跃性效果，在《松树林》(1885年)一画中这一特点得到了淋漓尽致的展现，茂密的松林，满地的蕨科植物，树林前面穿插着一株颜色火红的枯树，更衬托出后面深褐色挺拔的松林的内在生命力，松林与天空交接处所映现出的桔红色夕阳余辉，使这种自然的生命活力具有了一种宗教般的精神气息。表达大自然的生命感与力量感，是19世纪俄罗斯风景画的美学特点，在希什金的作品中得到了全面的体现，而恢宏的纪念碑式构图与空无一人的森林所彰显的神秘感，则构成了希什金风景画作品的精神气质，也使其他风景画家形成了差异。

写实，是希什金油画语言的特点，而赋予油画写实语言以一种诗意的光辉，则是希什金风景画艺术的灵魂。1891年创作的《人迹罕见的北方》，画面上只有一棵被冬雪覆盖显得孤独而又坚强的松树，松树的翠绿和冬雪的银白混合成沉着冷静的中间色调，与略带紫色、闪着灵光的梦幻背景一起，展示了一种面对风雪岿然不动的孤傲气质，暗喻了艺术家希什金那种创造者孤独与坚强的性格。《造船木森林》(1898年)是他最著名的作品之一，也是他生命中的最后一幅作品。幽静的森林、清澈的溪水、温暖的阳光、松软的草地，以及大松树的粗壮挺拔和小松树的生机勃勃，都洋溢着生命的律动，带给人湿润的空气、阵阵松香与鸟儿清脆的歌声……这种人与自然融为一体的忘我之境，正是希什金一生的艺术追求。



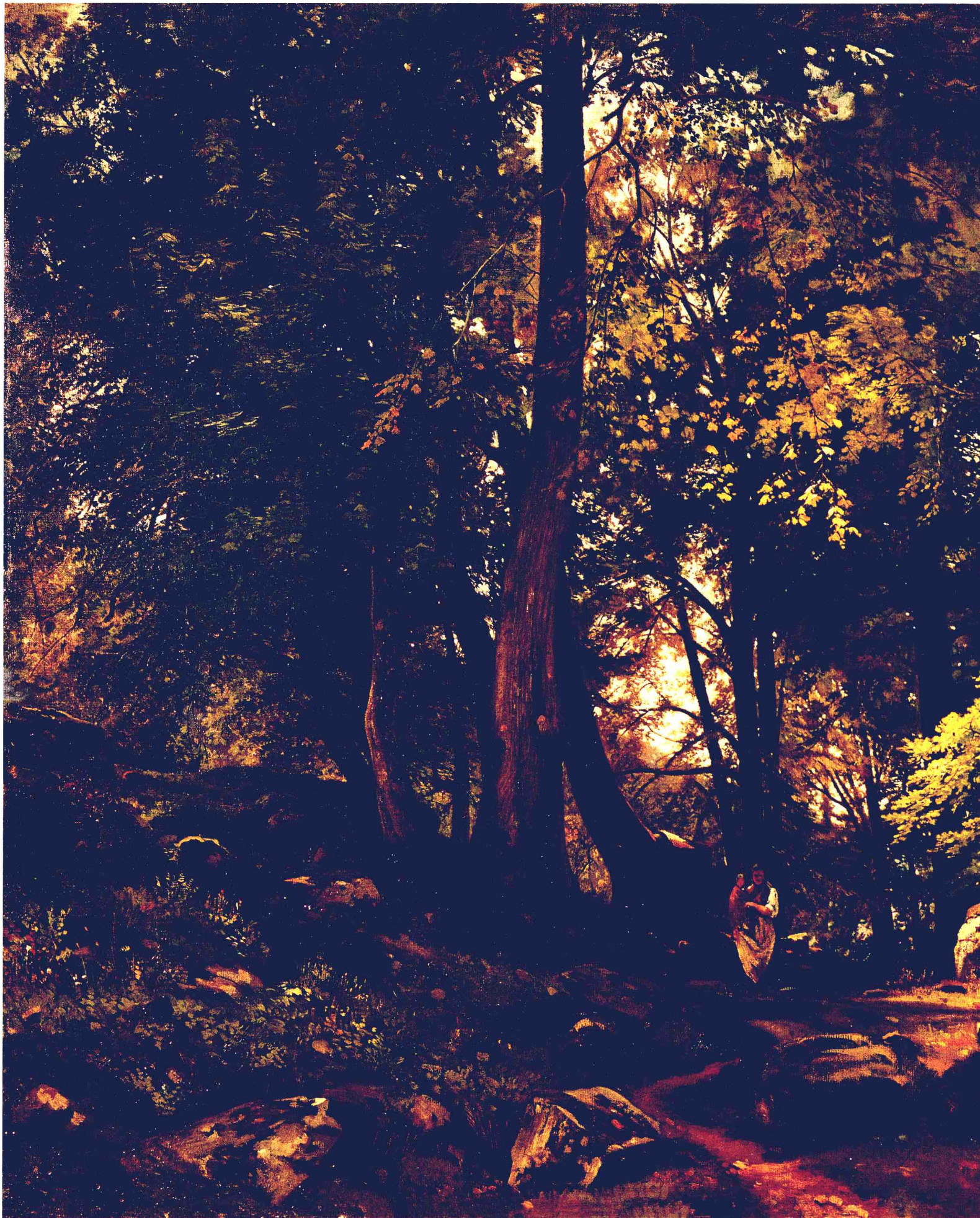
橡 树（为1865年创作的油画《丢赛立朵尔夫近郊的风貌》的习作） 木板油画 62.5cm × 41.5cm 1864年



瑞士的水青冈树 布面油画 51cm × 61.5cm 1863年

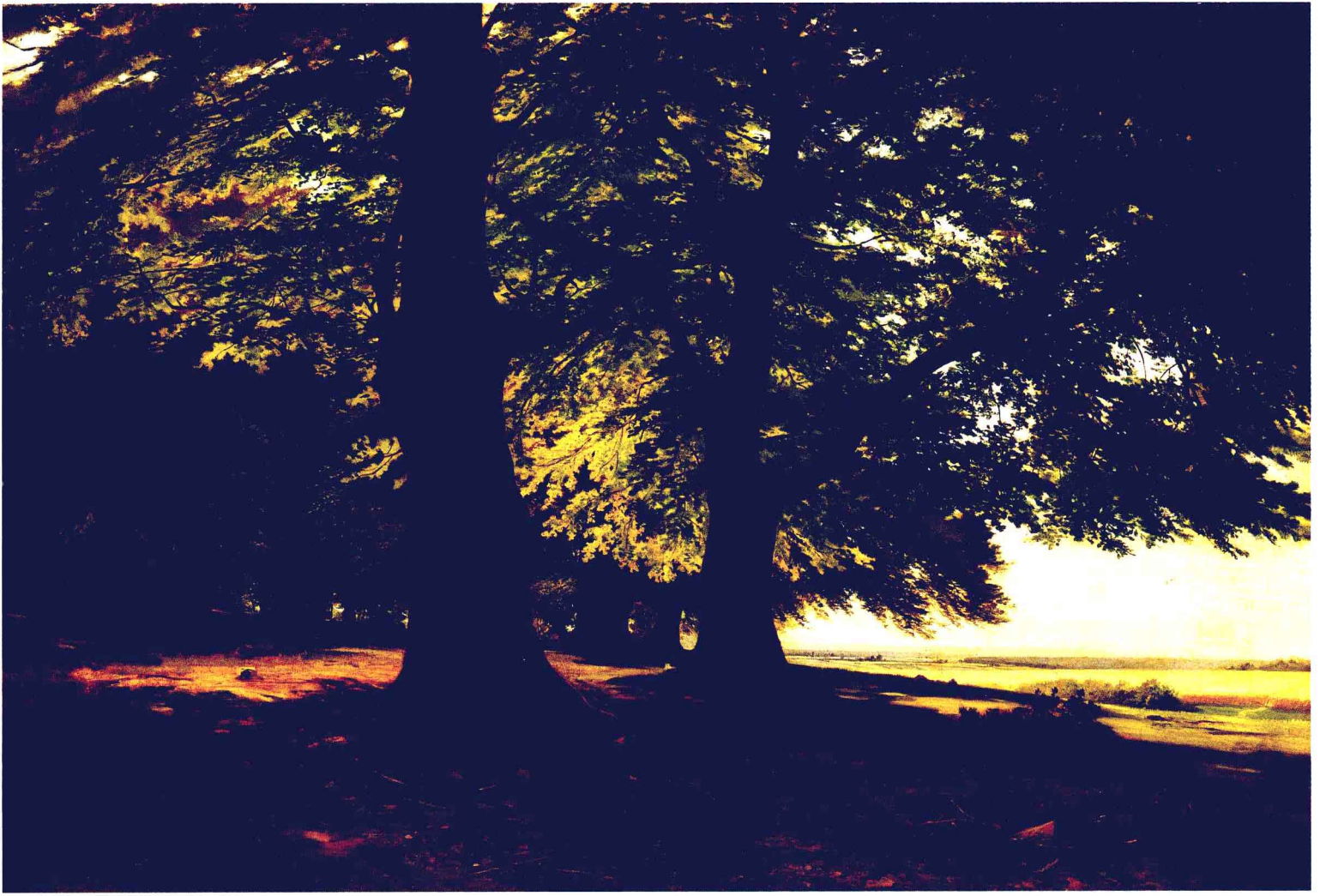


砍断的桦树（写生稿） 纸板油画 18.8cm × 44.5cm 1864年





在瑞士的水青冈树
布面油画
85.5cm × 124cm 1863年



条顿族布尔冈的森林 布面油画 67cm×95cm 1865年



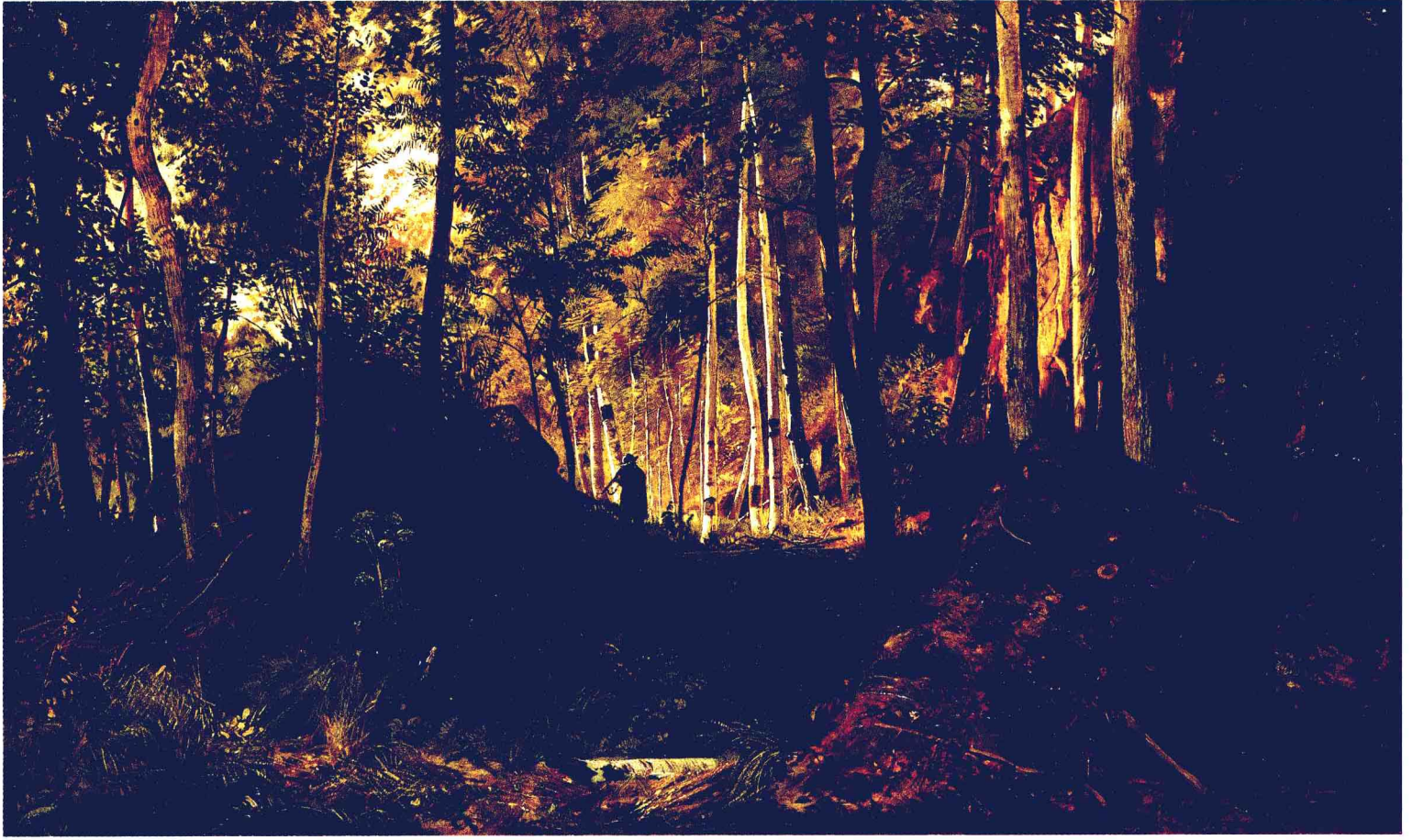
杜塞尔多夫郊区景色 布面油画 106cm × 151cm 1865年



在丛林中 布面油画 38cm × 62.5cm 1865年



2399



有猎人的风景 布面油画 36.5cm × 60cm 1867年



中午·莫斯科郊外 布面油画 111.2cm × 80.4cm 1869年



丛林中 布面油画 35.5cm × 53.5cm 1869年