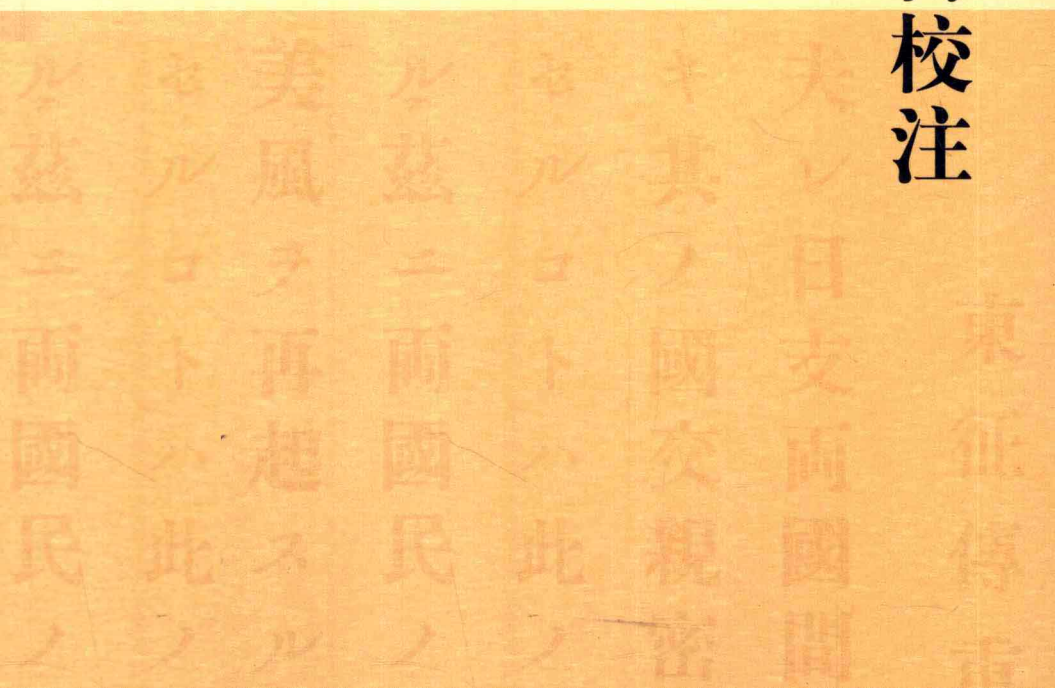


唐大和上东征传校注

梁明院 校注



广陵书社



唐大和上东征传校注

梁明院 校注

广陵书社



图书在版编目（C I P）数据

唐大和上东征传校注 / 梁明院校注. — 扬州 : 广陵书社, 2010. 11

ISBN 978-7-80694-634-3

I. ①唐… II. ①梁… III. ①鉴真(688~763) — 生平事迹②唐大和上东征传 — 注释 IV. ①B949.92

中国版本图书馆CIP数据核字(2010)第216971号

书 名 唐大和上东征传校注

校 注 梁明院

责任编辑 严 岚

出版发行 广陵书社

扬州市维扬路 349 号 邮编 225009

<http://www.yzglpub.com> E-mail: yzglss@163.com

印 刷 江苏京都印务有限公司

开 本 889 × 1194 毫米 1/32

字 数 110 千字

印 张 5.5

版 次 2010 年 11 月第 1 版第 1 次印刷

标准书号 ISBN 978-7-80694-634-3

定 价 25.00 元

(广陵书社版图书凡印装错误均可与承印厂联系调换)



鉴真和上像

日本天平宝字七年(763)造,干漆夹苎彩色,高0.81米。现存奈良唐招提寺。



唐代扬州城池示意图

此图绘于1963年，由朱江设计，陆平绘图，李梅阁题字。

图中题字：“唐代扬州城池示意图试稿：根据唐人吟咏扬州诗篇，与一九六三年六月考古调查资料，并参考敦煌壁画与其他有关文献绘制。”



邗沟故道

邗沟故道在今扬州邗沟路南侧,东至黄金坝与古运河相通,西迄螺蛳湾桥,为唐时罗城内官河一段。(孙万刚摄)



唐代扬州新河故道

新河即伊娄河,位于今扬州南三汊河至瓜洲长江之间的一段运河。唐开元二十五年(737),由齐浣主持开凿。鉴真第二、第五、第六次东渡皆由新河至长江进入东海。(孙万刚摄)



大明寺

大明寺坐落在扬州北郊蜀冈中峰古树丛林中,建于南朝刘宋大明年间(457—464),宋代因战争而成废墟。清康熙年间重建,乾隆三十年(1765),改称法净寺。寺东今建有鉴真纪念堂、鉴真佛学院和鉴真图书馆等。(孙万刚摄)

唐代扬州是东南佛教中心。开元、天宝年间,鉴真已是江淮间第一律学高僧。天宝元年(742)冬,日本学问僧荣叡、普照来到扬州,正是在此顶礼并诚邀鉴真东渡传法。



鉴真纪念堂

建于1973年。由著名建筑学家梁思成参照日本唐招提寺金堂设计，典雅古朴，保存了唐代的建筑艺术风格。整个鉴真纪念堂前面是门厅，上悬匾额；中间为碑厅，内立横式纪念碑；后为殿堂，按唐代寺庙殿堂的风格建造，堂内正中为鉴真像，仿日本唐招提寺鉴真干漆夹苮像制作而成。东西两侧壁上是鉴真东渡事迹的饰布画，分别是西安大雁塔、肇庆七星岩、日本九州秋妻屋浦和奈良唐招提寺金堂，向人们展示了鉴真生活和经历过的地方。（孙万刚摄）



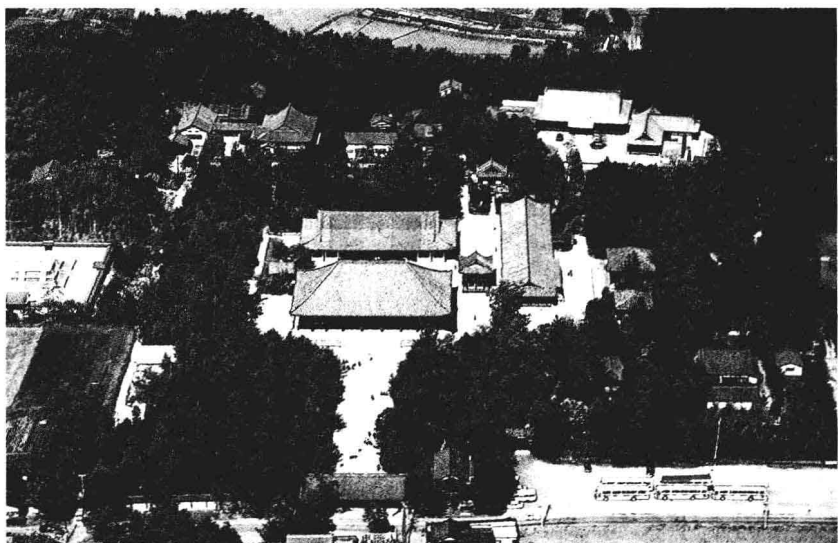
黄泗浦遗址

位于今江苏省张家港市鹿苑镇附近,唐时黄泗浦河入海处。天宝十二年(753)十一月十六日夜,鉴真搭乘日本遣唐使归国船舶在此起航。



秋妻屋浦海滨与港口

秋妻屋浦(秋目浦),是日本九州萨摩半岛西南的渔村,在今鹿儿岛县萨摩半岛西南部秋目湾。唐天宝十二载(日本天平胜宝五年,753年)十二月二十日,鉴真一行在此登陆。



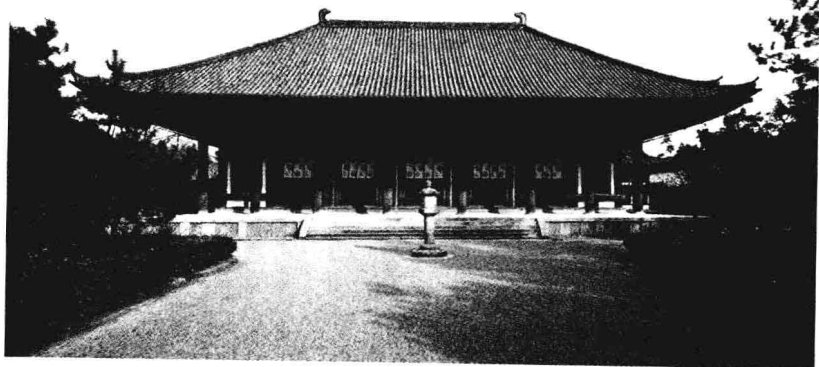
日本奈良唐招提寺全景

位于日本奈良市西京五条街。天平宝字三年(759)开始建造。(朱江提供,孙万刚翻拍)



唐招提寺寺门敕额

木造,彩色,高1.48米,宽1.17米。传为日本孝谦天皇手书。



金堂

金堂是唐招提寺的主殿,为鉴真弟子如宝等所建,是日本天平时代遗存到今天最大最美的建筑物。金堂内供奉着金色的主佛卢舍那佛像,以及千手观音、药师如来等佛像。优美的造型,给人留下深刻的印象,是日本的国宝。(朱江提供,孙万刚翻拍)



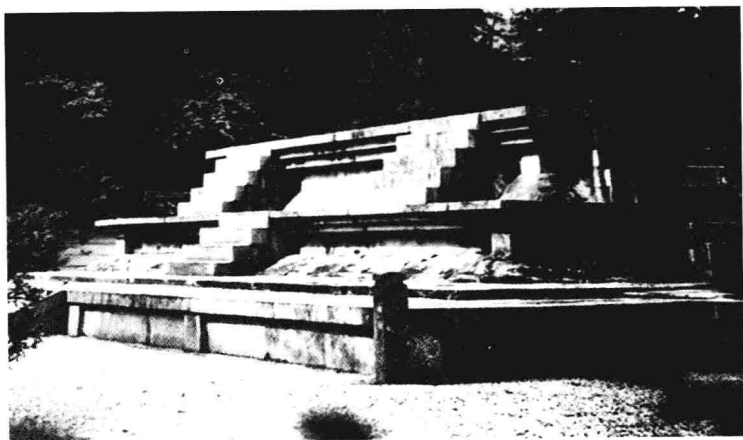
讲堂

在金堂后面,面宽九间,单檐歇山顶。



开山塔

鉴真大师墓塔。在唐招提寺内。石造，高2.5米。唐广德元年（日本天平宝字七年，763年）五月六日示寂。



戒坛

天平胜宝六年（唐天宝十三年，754年）所建，位于东大寺卢舍那大佛殿前。鉴真在日本传授戒律，这里是日本律宗的重要道场。（朱江提供，孙万刚翻拍）



御影堂中鉴真像

建于公元 1688 年的御影堂内，供奉着鉴真干漆夹苎法造的坐像，这是思託等弟子在鉴真生前“模大和上影”而造，再现了鉴真生前的姿态，是日本国宝，每年只开放三天供人瞻仰。

起君僧都如上道體為極

奉請四大部經

華嚴經一部、大涅槃經一部、

大集經一部、大品經一部、

且要華嚴經一部轉讀

三月十八日鉴真狀白

鉴真请经帖

過海大師東征傳

全



卷十一
本傳大
天

唐大和上東征傳

真人元開撰

大和尙諱靈真揚州江陽縣人也俗姓淳于齊辨士兒之後也其父先就揚州大雲寺智滿禪師受戒學禪門大和上十四歲父入寺見佛儀感動心因請父求出家父奇其志許焉是時大周則天長安元年有詔於天下諸州度僧便就智滿禪師出家爲沙彌配住大雲寺後改爲龍興寺唐中宗李和皇帝神龍元年從道岸律師受菩薩戒承龍元年秋歸東都因入長安其二年三月廿八日於西京寶曆寺登壇受具足戒荆州南泉寺弘覺律師爲和尙嘉遊二京究學三藏後歸淮南教授戒律江淮之間獨爲化主於是興建佛事濟化群生其事繁多不可具

和上同時而錄親見親聞故然此傳記惜哉唯藏于處々古刹經庫不得諸人見之由之唐招提寺牟尼藏院住職北川智海律師爲國爲法正摺舊版製此傳記數千部以施于天下有志者遍謂頻讀此書則下愚亦可移感律師志之至誠序製本弘通始末以冠于卷首云爾

皆明治三十五年夏之首

南都戒壇院幻住 沙門長老上田照遍謹題



前言

隋唐时代，中日两国政府和民间交往很频繁，尤其是唐代，经济发达，制度先进，文化艺术繁荣，对周边国家有很大的吸引力，日本先后派遣唐使十三次，每次都有大批留学生和学问僧随行。同时佛教在南北朝时期，经朝鲜半岛百济、新罗传到日本后，逐渐为日本皇室接受而倡导。但两国间远隔沧海，在造船与航海技术比较低下、航海动力依赖自然力的当时，对气象也不能有很准确的预测，远海航行不仅艰辛万状，而且要冒生命危险，常常会橈帆折断，葬身大海，或漂流异国他乡，九死一生。然而在这条海路上，一批批的佛教信徒，怀着坚定的宗教信仰，置生命安危于度外，为求法与传法行进在急风巨浪中，鉴真的东渡就是其中最壮丽的佛教与文化交流之行。在世界佛教史上，鉴真传法日本的业绩，只有达摩在中国开创禅宗可与之相比；同样在中日文化交流史上，他也是屈指可数的伟大人物。

鉴真出生在唐代扬州江阳县。扬州在唐时南濒长江，东临大海，北倚淮水。隋炀帝大业年间开通了南北大运河，扬州正处在海路进入长江水道与南北大运河的交汇点上，是南北、中外交通的枢纽，唐朝东南政治、经济、文化中心，时称“扬一益二”。又因为日本、朝鲜、东南亚及中近东等国家和地区，皆以扬州为中转

站和进出港口,所以它也是海上丝绸之路上的商品贸易集散地和对外贸易大港,是一座国际化色彩很浓的都市。此外,唐代扬州也是东南佛教中心,自六朝以来,中经隋炀帝驻留扬州时的大力倡导,以及武则天时期对佛教的尊崇和扶植,扬州佛教兴盛,城内和近郊寺院林立,有著名寺庙四十余所,仅《唐大和上东征传》中就有大云寺、大明寺、既济寺、崇福寺、白塔寺、延光寺、兴云寺等。出生在扬州的鉴真,从小耳濡目染,又生逢武则天提倡佛教、广度僧尼之时,多种因素造就了其精深的佛学造诣和献身佛教的精神。

鉴真俗姓淳于,是战国时期齐国辩士淳于髡之后。他父亲曾从扬州大云寺智满禅师受戒学禅门,是一位笃信佛教的居士。鉴真十四岁时随父亲到大云寺,看见佛像庄严,心有所动,请求父亲让他出家。在当时社会崇尚佛教的风气下,父亲惊异于他的志向,于是就准许了。这一年正好是武则天长安元年(701),下诏在天下各州招度僧人,鉴真便从智满和尚出家,配住大云寺(后改为龙兴寺)。神龙元年(705),鉴真十八岁,从当时的律学大师道岸受菩萨戒。道岸是佛教律宗南山宗创始人道宣的再传弟子,道宣传文纲,文纲传道岸。受戒后,鉴真游历东都洛阳,继而又西行京城长安,二十一岁于长安实际寺,从弘景律师受具足戒。弘景亦是律学大师,曾从文纲学过律藏,又随佛教天台宗智者大师习“止观门”,兼修二宗,因此,鉴真的两位授戒师在当时都是佛学造诣很深的大师。

佛教起源于南亚次大陆,而发展却在中国。大约东汉时传入,随着佛经的翻译,其教义通过佛教徒诠释、引申,在魏晋时期