

海龙图录
烟因云录

遵义文史 6

海龙囤烟云录

中国人民政治协商会议贵州省
遵义市委员会宣教文卫委员会 编

二〇〇〇年十二月

遵义文史·海龙囤烟云录

出版：遵义市政协宣教文卫委员会

地址：贵州省遵义市玉屏路4号

时间：2001年4月

邮编：563000

印数：4000册

电话：(0852) 8606895

黔新出(图书)内资字第480号

工本费：20元

《海龙囤烟云录》编委会

顾 问：谭用中 陈福桐
主 任：申 诚
副主任：杨昌浦 曾祥铄
主 编：唐 斌
副主编：谢以蓉 林久成
编 委：谢尊修 幸必达 王 刚 谢爱临



海龙囤上飞凤关



飞龙关内景



海龙囤西关卷拱城门及耳洞



建筑在绝壁上的飞虎关



飞凤关内高大的通道



设在“刑部”内的水牢



通往海龙囤的
36步天梯



36步天梯平台
下方巨大的石级



“王宫”遗址地板石

“王宫”内“玉井”依然泉涌不断。





养马城东城门内景



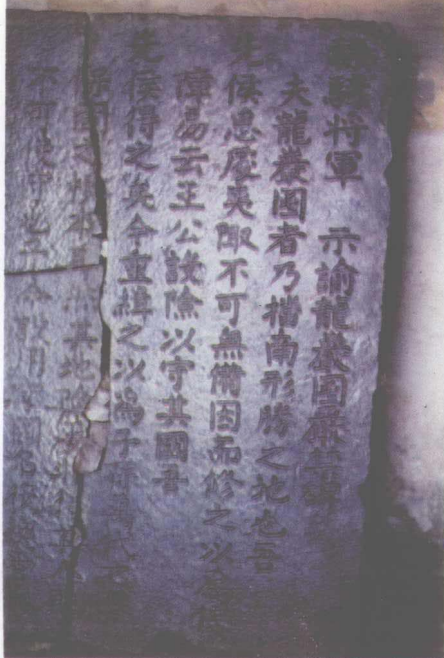
永安庄遗留的
杨应龙的上马礮

海龙囤残留的“王宫”瓦当

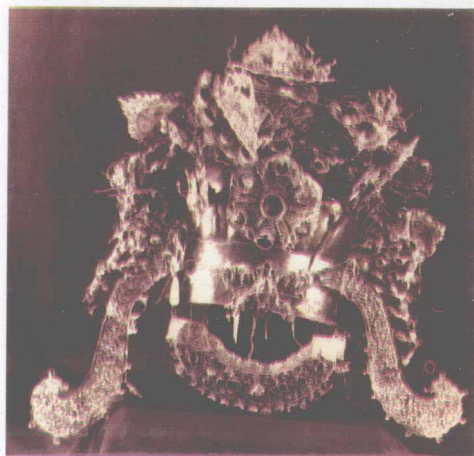




团溪镇白果乡杨辉墓出土的骑马彩陶俑



《驃騎將軍示諭龍巖園嚴禁碑》斷碑局部碑文



高坪明墓九凤三龙嵌宝金凤冠（后面花纹）



试读结束：海龙园出土的明军使用过的火銃铅弹 [yongbook.com](http://www.yongbook.com)

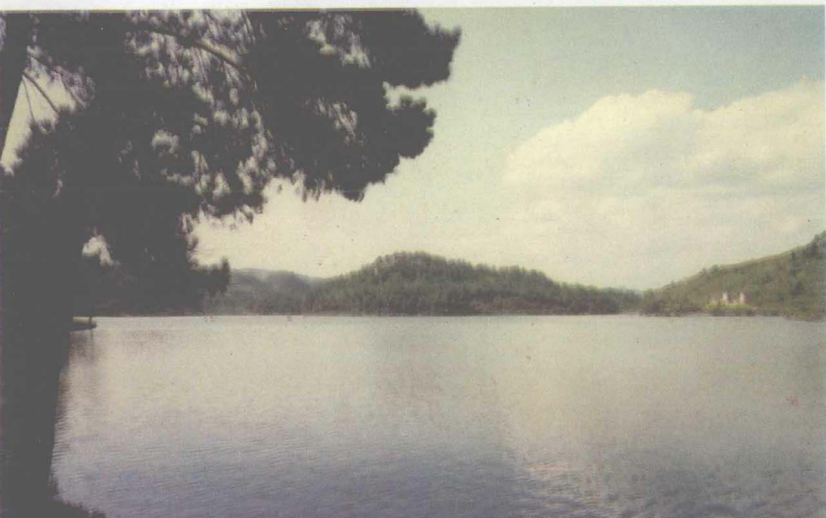
通往海龙囤的古栈道



海龙囤朝天关与飞凤关



宋代播州水库大水田（今共青湖）



序

曾祥铤

对海龙囤开始进行旅游开发的背景下，《海龙囤烟云录》问世了；其为海龙囤的开发利用，了解历史状况，无疑是有所帮助的，从而达到文史资料为经济建设服务的目的。但它不是关于海龙囤景区、景点的介绍说明，不是导游手册，是从特定角度揭示海龙囤人文内涵的文史资料。

海龙囤之所以值得开发，是因为它是保存较为完好的中国中世纪军事城堡遗址；是因为它是四百年前一场大规模战争的见证；是因为它关联着遵义七百多年的一段历史；是因为它标志着一种社会体制的终结……。集子中的资料，分开来看，大多是较为具体的片断，综而观之，则勾勒出四百年前黔北这片土地上的某些历史风貌。

一、关于播州杨氏与遵义

浙大西迁遵、湄期间，其史地研究所所长张其韵教授主编的《遵义新志》，把20世纪40年代以前的遵义历史，划分为9个时期：夜郎期、牂柯期、播州期、杨保前

期、杨保中期、杨保后期、老城期、沙滩期、新城期。杨保前、中、后三期，均为杨氏世袭统治，由唐僖宗乾符三年（876年）杨端入播至明神宗万历二十八年（1600年）杨应龙被剿灭，计29世725年。时间长达七个多世纪，极盛期的领辖范围亦为当时土司之最：“元明之世有‘思播田杨，两广岑黄’之谚，言土司之最巨者，实则田、岑、黄、三姓，亦非杨氏之比也”（谭其骥《播州杨保考》）。

杨氏治下的播州，历经唐、宋、元、明，杨应龙抗剿前，一直臣服于中央政权，对维护国家统一、巩固西南边疆，有过贡献，起过作用。七百多年里，世代先民放牧垦殖，兴修水利；茶叶、马匹、楠木等等特产上贡于朝廷，远销至外地，发展生产之实绩，有的至今依然可查可考。中期以后，教育渐兴，人才代出。有号破荒冉家的冉从周举进士；冉玘、冉璞兄弟谋建成功地阻遏元兵的合川钓鱼城；杨汉英著有多达64卷的《桃溪内外集》……。

1601年改土归流，播州一分为二，分置为遵义、平越二府。改土归流于今四百年来，杨保时期的政治、经济、文化等方面的情况，史志多有记载，但少有专门的深入研究，少有系统的梳理。已有的少量研究，远未形成共识，还导出了一些值得进一步研讨的问题。本辑中

的资料，特别是一些口碑资料，在帮助读者了解那段历史的同时，也可为研究者提供一些佐证、一些线索，这或许会成为新的研究的引发点和催生剂。

二、关于平播战争与海龙囤

杨保前、中、后三期，《遵义新志》主要以其首邑所在地之不同予以划分，故又因其所在地名，称之为白锦堡期、穆家川期、海龙囤期。

平播战争以攻克海龙囤为其胜利的标志，海龙囤也因这场战争而为世人注目。

平播战争是明代万历年间朝廷的三大征战之一，是遵义这片土地上迄今规模最大的战争。明廷由15个省调集的兵力24万，杨应龙守军16万，加上双方用于后勤运输的人力，投入这场恶战的，竟达百万之众！明万历二十八年（1600年）2月12日，24万大军，兵分八路，从四面八方杀入播州。4月初10日，将杨应龙坚守的海龙囤团团围困。6月初6，明军攻克海龙囤。长达114天的厮杀，人员的伤亡，财力的损耗，破坏的程度，都是极其巨大的。而就是这场战争，促成了次年（1601年）播州的改土归流。

杨应龙最后据守的海龙囤，宋、元时期称为龙岩囤。作为军事要塞和大本营，始建于播州杨氏第十五世杨文时期，是为抵抗元兵而于南宋宝祐五年（1257年）

修筑的。海龙囤孤峰一蒂，四面陡绝，地形极其险要，而峰顶却范围宽广，水源充足，杨应龙承袭播州宣慰使后，在宽广五公里的峰顶扩建城堡，在城中建宫室、家庙、仓库、兵营、水牢等等，并在山上筑前后九关，各关以石墙相连，马道互通。由至今依在的残关断垣、柱石殿基，还可看出当年的雄伟气派。

此辑资料征稿适逢平播战争摧毁海龙囤这军事城堡400周年，出版又恰是播州改土归流400周年。但它不能、也不该对这场战争和海龙囤进行全面、细致的介绍，只能从特定角度提供一些片断，因为它只是“文史资料”。这些片断或许能激起读者全面了解这段历史、这座城堡的兴趣。果如此，则期待着研究者们新成果的问世了。

目 录

落日余辉看古堡

- 1 海龙囤700年军事城堡
- 16 萧萧故堡海龙囤
- 19 杨应龙是军事家
- 21 洪亮吉咏杨应龙宅第
- 23 风烟滚滚血洗海龙囤
- 29 海龙囤之战
- 41 刘綎斩关夺隘战播兵
- 42 刘綎巧夺娄山关
- 44 水牛开路
- 45 裸女袭军
- 47 杨应龙轶事拾零
- 49 杨应龙反叛前夕
- 59 《征播奏捷传通俗演义》略说
- 62 平播前后大事记要