



PEOPLE'S FINE ARTS PUBLISHING HOUSE

▲ 高等院校美术专业系列教材
高等教育“十二五”规划教材

工笔人物画技法

人民美術出版社

GONGBI RENWU HUA JIFA

何丽 编著

高等院校美术专业系列教材

工笔人物画技法

GONGBI RENWUHUA JIFA

编著 何丽 陈太庆 何颖

人民美術出版社

图书在版编目(CIP)数据

工笔人物画技法 / 何丽编著. --北京: 人民美术出版社, 2011.3
高等院校美术专业系列教材
ISBN 978-7-102-05327-1

I. ①工… II. ①何… III. ①工笔画: 人物画—技法(美术)—高等学校—教材 IV. ①J212.25

中国版本图书馆CIP数据核字(2011)第009172号

高等院校美术专业系列教材编辑委员会

主任: 张志民

副主任: (按姓氏笔画)

毛岱宗 孔新苗 马立华 徐正

委员: (按姓氏笔画)

马延岳 王永国 王绍波 王春生 任世忠

何丽 宋磊 张利 张跃 李平

李广平 李丕宇 李作义 周赤舟 胡国锋

赵平 唐鸣岳 高峰 常勇 韩菊生

秘书长: 李新峰

编著: 何丽 陈大庆 何颖

高等院校美术专业系列教材

工笔人物画技法

出版: 人民美术出版社

(北京市东城区北总布胡同32号 100735)

网址: www.renmei.com.cn

电话: 艺术教育编辑部: 01065122581 65232191

发行部: 01065252847 65256181 邮购部: 01065229381

责任编辑: 陈林

版式设计: 李红星

封面设计: 北京仕华永利文化有限公司

责任校对: 马晓婷 文娅

责任印制: 王建平

制版印刷: 沈阳新华印刷厂

经销: 人民美术出版社发行部

开本: 889毫米×1194毫米 1/16 印张: 8

2011年4月第1版 第1次印刷

印数: 0001-3000册

ISBN 978-7-102-05327-1

定价: 38.00元

版权所有 侵权必究

如有印装质量问题影响阅读, 请与我社联系调换。

总序

肇始于20世纪初的五四新文化运动，在中国教育界积极引入西方先进的思想体系，形成现代的教育理念。这次运动涉及范围之广，不仅撼动了中国文化的基石——语言文字的基础，引起汉语拼音和简化字的变革，而且对于中国传统艺术教育和创作都带来极大的冲击。刘海粟、徐悲鸿、林风眠等一批文化艺术改革的先驱者通过引入西法，并以自身的艺术实践力图变革中国传统艺术，致使中国画坛创作的题材、流派以及艺术教育模式均发生了巨大的变革。

新中国的艺术教育最初完全建立在苏联模式基础上，它的优点在于有了系统的教学体系、完备的教育理念和专门培养艺术创作人才的专业教材，在中国艺术教育史上第一次形成全国统一、规范、规模化的人才培养机制，但它的不足，也在于仍然固守学院式专业教育。

国家改革开放以来，中国的艺术教育再一次面临新的变革，随着文化产业的日趋繁荣，艺术教育不只针对专业创作人员，培养专业画家，更多地是培养具有一定艺术素养的应用型人才。就像传统的耳提面命、师授徒习、私塾式的教育模式无法适应大规模产业化人才培养的需要一样，多年一贯制的学院式人才培养模式同样制约了创意产业发展的广度与深度，这其中，艺术教育教材的创新不足与规模过小的问题尤为突出，艺术教育教材的同质化、地域化现状远远滞后于艺术与设计教育市场迅速增长的需求，越来越影响艺术教育的健康发展。

人民美术出版社，作为新中国成立后第一个国家级美术专业出版机构，近年来顺应时代的要求，在广泛调研的基础上，聚集了全国各地艺术院校的专家学者，共同组建了艺术教育专家委员会，力图打造一批新型的具有系统性、实用性、前瞻性、示范性的艺术教育教材。内容涵盖传统的造型艺术、艺术设计以及新兴的动漫、游戏、新媒体等学科，而且从理论到实践全面辐射艺术与设计的各个领域与层面。

这批教材的作者均为一线教师，他们中很多人不仅是长期从事艺术教育的专家、教授、院系领导，而且多年坚持艺术与设计实践不辍，他们既是教育家，也是艺术家、设计家，这样深厚的专业基础为本套教材的撰写一变传统教材的纸上谈兵，提供了更加丰富全面的资讯、更加高屋建瓴的教学理念，与艺术与设计实践更加契合的经验——本套教材也因此呈现出不同寻常的活力。

希望本套教材的出版能够适应新时代的需求，推动国内艺术教育的变革，促使学院式教学与科研得以跃进式的发展，并且以此为国家催生、储备新型的人才群体——我们将努力打造符合国家“十二五”教育发展纲要的精品示范性教材，这项工作也是长期的，也是人民美术出版社的出版宗旨所追求的。

谨以此序感谢所有与人民美术出版社共同努力的艺术教育工作者！

中国美术出版总社 社长
人民美术出版社



需要全文

tongbook

目 录

第一章 工笔人物画教学目标及课程设计

- 一、课程总体教学目标 2
- 二、课程内容设计 2
- 三、教学模式设计 4
- 四、课程组织形式与教师指导方法 4
- 五、实践教学活动的的设计 4
- 六、考核内容与方法 5

第二章 工笔人物画历史流变

- 一、先秦工笔人物画 8
- 二、秦汉时期工笔人物画 9
- 三、魏晋南北朝时期工笔人物画 9
- 四、隋唐、五代工笔人物画 11
- 五、宋代工笔人物画 14
- 六、元、明、清工笔人物画 16
- 七、现当代工笔人物画 18

第三章 工笔人物画的工具材料

- 第一节 毛笔 22
 - 一、勾线笔 22
 - 二、染色笔 22
 - 三、用笔注意事项 22
- 第二节 墨 22
 - 一、固体墨（墨锭） 23
 - 二、墨汁 23
 - 三、择墨标准 23
- 第三节 砚 23
- 第四节 纸、绢等板面依托材料 24
 - 一、熟宣纸 24
 - 二、绢 24
 - 三、其他 24
- 第五节 颜料 25
 - 一、透明色（植物质颜料等） 25
 - 二、不透明色（矿物质颜料等） 25
 - 三、其他 26
 - 四、新画材 26
 - 五、颜料包装种类 27
- 第六节 胶和矾 28
- 第七节 其他用具 28

第四章 工笔人物画技法

- 第一节 传统工笔人物画的技法体系 30
 - 一、白描法 30
 - 二、工笔淡彩法 31
 - 三、工笔重彩法 31
 - 四、浓淡相间法 32
 - 五、没骨法 32
- 第二节 传统工笔画勾勒、设色的基本技法和要求 34
 - 一、勾勒 34
 - 二、设色的基本技法和要求 34
- 第三节 特殊技法 35
 - 一、揉纸法 35
 - 二、喷涂与弹粉 36
 - 三、撒盐法 36
 - 四、撞染法 36
 - 五、做旧法 37
 - 六、拓印法 37
 - 七、漏矾法 37
 - 八、加蜡笔或松节油 37
- 第四节 当代重彩画（岩彩画）新技法 37
 - 一、主要媒材 37
 - 二、岩彩画的新技法 38

第五章 教学模块

第一单元 工笔白描人物技法临摹与写生

- 第一节 传统工笔白描技法 42
 - 一、十八描 43
 - 二、笔法、墨法 46
- 第二节 传统白描人物画临摹 48
 - 一、传统白描人物画临摹步骤 48
 - 二、传统白描人物画元素组合临摹方法 48
- 第三节 当代白描人物画写生 49
 - 一、对写生对象的观察 49
 - 二、以线造型 49
 - 三、注意章法、讲究构图 50
 - 四、写生步骤 50

第二单元 传统工笔人物画经典作品临摹

- 第一节 传统工笔人物画临摹的方法步骤 52
 - 一、临本的选择 52
 - 二、临摹的方法、步骤 52

第二节 传统工笔仕女脸部的画法	55
一、勾线	55
二、眉眼染法	55
三、染两颊	57
四、染脸	57
五、上三白	57
六、罩脸	57
七、嘴的着色	57
八、开脸	57

第三单元 工笔肖像写生

第一节 工笔肖像画的类型与构图	64
一、头像	64
二、半身像	64
三、全身像	64
四、人物组合肖像	64
第二节 工笔肖像画的艺术特性和表现手法	66
第三节 工笔肖像画写生方法与步骤	68
一、起稿	68
二、选择版面材料、拷贝	68
三、小色稿	68
四、勾线	68
五、着色	68
六、深入刻画	74
七、整理完成	74

第四单元 工笔人体写生

第一节 人体艺术的发展、艺术成就 及审美追求	77
第二节 人体结构、造型的韵律(动态)美	79
一、人体结构	79
二、人体造型	79
二、人体动态	79
第三节 艺术处理及技法效果分析	82
一、审美特点及艺术处理	82
二、技法效果分析	83
第四节 人体画写生步骤	84
一、起稿(铅笔、素描纸)	84
二、拷贝、勾墨线	85
三、色彩处理	85
四、背景	89
五、深入刻画	89
六、整理完成	89

第五节 手足画法步骤	90
一、手的画法	90
二、脚的画法	92

第五单元 工笔人物全身像写生

第一节 工笔全身像写生的造型训练	94
一、意象造型训练	94
二、抓住特征、塑造形象	94
第二节 色调选择与色彩设计	100
一、色调	100
二、小色稿	100
第三节 正稿的绘制步骤	100
一、涂底色	100
二、勾墨线	100
三、不同质感的表现	101
四、提线复勾	104
五、整理完成	104

第六单元 工笔人物画创作

第一节 中国高校美术专业工笔画 毕业创作概况	105
第二节 工笔人物画创作的基本规律	105
一、创作原则	105
二、创作的题材与主题	105
三、创作的表现手法	105
四、创作的表现样式	105
第三节 创作过程	106
一、构思立意	106
二、搜集素材、资料	106
三、构图(制作草图)	107
四、画小色稿	108
五、拷贝、勾线	108
六、着色、制作完成 (具体方法同工笔全身像写生)	108
第四节 创作要求	108

第六章 工笔人物画佳作赏析

后记	121
主要参考书目	122



工笔人物画技法

第一章 工笔人物画教学目标及课程设计

一、课程总体教学目标	2
二、课程内容设计	2
三、教学模式设计	4
四、课程组织形式与教师指导方法	4
五、实践教学活动的的设计	4
六、考核内容与方法	5

第一章 工笔人物画教学目标及课程设计

工笔人物画是中国画的一个重要门类，有着悠久的历史 and 独特的表现形式，是中国传统文化的重要组成部分，也是我国美术学本科专业教学的主干课程之一，在国民素质教育中有着重要的地位与作用。

一、课程总体教学目标

（一）教学目标

通过本课程的学习，提高学生的艺术修养，拓宽其文化视野，增强其继承和发展中华民族传统文化的使命感和责任感。使学生在熟知中国工笔人物画基本理论、掌握基本绘画技能的基础上，具备美术教学与研究、开发与设计美术课程的实践能力和创新精神，能够胜任学校美术教育中的中国画课堂教学和课外辅导，并能以现代人文精神和教育理念，参与到社会文化建设中，促进文化艺术的繁荣和发展。

（二）教学重点

1. 学习传统工笔人物画的历史流变和艺术特征，提高审美能力。（体现在理论讲授与经典作品观摩中）
2. 掌握传统和现当代工笔人物画的表现方式和技法。（体现在临摹与写生训练中）
3. 了解当代工笔人物画发展新趋势，从传统中汲取营养，培养思考能力和创新能力，探索发展新技法，进行较高水准的创作。（体现在佳作赏析、构思与创作中）

（三）教学难点

本课程的教学难点是对再现与表现等美术创作理念及手段和方法的结合训练，创作、创新意识在工笔人物画中的体现，艺术表现方式与绘画技法在工笔人物画创作中的熟练运用。

二、课程内容设计

工笔人物画传统的教学内容一般分为三个单元，即工笔白描人物画临摹与写生、传统工笔重彩人物画临摹、工笔人物画写生。其中工笔人物画写生的教学内容各学校有所不同，大都按照现有师资等情况开课，很容易产生教学的随意性，从而影响教学效果。因此，根据时代的发展和社会需求，把最新教改、教研成果和学科最新发展成果引入教学，重新整合教学内容和课程模块如下：

（一）在传统白描人物临摹单元中，加入元素重组临摹环节，从一年级就开始训练学生的创作与构图能力。即：在对传统经典作品的分析、临摹基础上，引导学生精读经典范本，利用画面中的元素，按照自己的构思进行再创造，重新构图、组合，完

成一幅经过自己精心构思组合的临摹作品。此环节既达到了临摹学习传统线描技法的目的,又训练了学生的创造性思维能力和构图能力,为今后的创作打下良好的基础。

(二)规范工笔人物画写生单元的教学内容,将工笔人物画写生分为三个单元。

1.工笔肖像画写生:重点研究人物的个性、面部结构的特征,培养对五官等精致细节的刻画及人物个性特征的鲜明表现和艺术处理能力,提高对肖像画的鉴赏力。

2.工笔人体画写生:研究人体动态、结构、造型以及运动规律的韵律美,提高对人体造型节奏美、韵律美的鉴赏能力,以及对用工笔画技法表现人体的独特魅力的感受力。

3.工笔全身像写生:学习传统技法和构图,研究全身结构、透视、复杂动态以及服饰的质感表现,用工笔画的表现手法来安排、刻画处于各种场景中的全身人物肖像,训练处理各种物体的质感的技法和能力。

(三)将工笔人物画创作放到毕业创作前一学期作为专业选修课单独开设,提前进行立意、构思、构图的训练,为学生毕业创作实践做好铺垫。

(四)将创造性思维贯穿于教学的全过程。

1.在教学中适时启发学生进行主题性绘画思考,运用创造性思维的教学方法作为开发学生智力和创新意识、提高教学质量的有效措施。重点是改变单纯的技法传授模式,启发学生从一年级基础课学习开始就在习作中加入创作意识,把每一张习作都当作创作来对待。

2.在学习传统的同时,树立创新意识。对二、三年级学生进行再现与表现等全方位的美术创作手段和方法的训练。使一般写生在创作意识的挖掘下,将其原形进行概括、夸张,在造型上用“再创造”的思维去理解客观对象,使作品中的形象既接近于客观对象,又不是客观对象的真实再现,而是经过作者创作、表现处理后的具有客观对象特征的艺术形象。同时,在画面中用创作意识构思、构图,利用自己的感受加入背景道具等构图要素,以此增加画面的完整性,使学生的“创造性思维”得到强化。

3.强调艺术个性化。教学中鼓励学生多学习融汇中西文化,从大量优秀作品中汲取营养,不断吸收、接纳中国传统绘画的精髓和外来艺术的精华,在不断的学习中逐渐形成自己的艺术语言。将创作意识贯穿于四年学习的始终。解决学生的专业课写生与毕业创作顺利衔接的老大难问题。

整合后的课程模块共分六个单元:

第一单元 工笔白描人物画临摹与写生

第二单元 传统工笔人物画经典作品临摹

第三单元 工笔肖像写生

第四单元 工笔人体写生

第五单元 工笔人物全身像写生

第六单元 工笔人物画创作

三、教学模式设计

1. 在教学方法和手段上,充分运用现代信息技术,利用网上资源及最新成果,分单元制作多媒体教学课件和与教学内容相配套的《佳作欣赏》课件,用现代化教学手段进行理论教学。在技法训练期间,穿插经典作品欣赏(以课件形式放映,教师讲析),进一步启发学生对本课程艺术审美、理论知识及技法的理解和兴趣。

2. 将课堂教学、示范画展示、教师示范、技法训练、因材施教与个别辅导、经典作品欣赏、课程讲评、讨论、总结贯穿于教学过程之中,在课程结束后举办学生作业展览,并现场进行师生交流互动等。

3. 开课的同时,充分利用网上教学资源,将教师授课录像、教学课件制作成网页放在校园网上,还可在网上与学生交流沟通,将现代科学技术充分应用于教学之中,以此构成一个特色鲜明的教学链,来替代传统的单纯技法训练和师徒授受式的教学方法。

四、课程组织形式与教师指导方法

(一) 课堂讲授:

1. 分单元做成教学课件,将课程内容的理论及图片采用多媒体手段进行讲授。
2. 教师根据课程各阶段的教学内容作现场示范及讲解。

(二) 示范画展示:将教师的示范画原作和精选的经典作品的原作或印刷品悬挂于画室展示,给学生以直观启示,直至课程结束。

(三) 技法训练:理论讲授后,让学生着手对技法进行临摹与写生实践练习。

(四) 个别辅导:技法训练期间,教师因材施教,逐一作个别辅导。

(五) 作品欣赏:在整个教学过程中,适时穿插经典作品赏析(以课件形式放映,教师讲析),进一步启发学生对本课程艺术审美、理论知识及技法的理解。

(六) 网上教学:将本课程的教学大纲、教学课件、教学录像、教学成果、师生优秀作品放到网上,给学生创造业余时间参照自学的条件与平台。

(七) 作业讲评、学生互评:根据教学进度和学生完成作业情况,及时进行作业讲评和学生互评,及时切磋。

(八) 举办学生作业展览、师生交流:每单元结束后举办学生作业展览。展览中进行现场课程讲评、交流讨论、总结,师生互动。除本班学生、任课教师外,其他学生、教师均可自由参加。

五、实践教学活动的的设计

本课程是理论与专业技能实践相结合的课程,只有通过独特的理论与实践相结合的艺术教学,才能使达到本课程的教学目标。

(一) 教学采取课内课外相结合的方式。在整个的教学过程中,除在课堂上使用大量传统与现代的优秀作品作为教学示范画并加以拓展,以充分的理论和画作开发学

生的创造性思维外，还应尽量多地组织学生参观社会上举办的各类美展，引导、激发学生在学习传统的同时创造性地吸收当代工笔画的新成果，让学生在一种宽松愉快的学习环境中，接受多元化的知识。

(二) 大力鼓励学生结合课堂学习进行创作实践，创造性地把技法知识应用到作品中去。给学生提供参加各类美展、研讨会等社会上的学术活动的机会，培养学生富有创造性的应用能力，以此进一步提高学生的学习兴趣。

六、考核内容与方法

该课程属于专业技法课，最后试卷为作品。

考核内容：根据教学计划和大纲的要求，对学生在课程内完成作业的水平、数量、造型能力、专业技法知识掌握能力、把握画面的能力、艺术素养以及品位、创新思维能力、反映生活的能力等进行全面的考查，以此综合判定学生的成绩。

考核方法：由教研室本课程全体任课教师对学生课堂作业进行统一评定。

课程结束后，将每位学生的优秀作业进行拍摄，以年级、课程分类，建立教学作业图库存档。



《捣练图》局部 刘凌沧、郭慕熙摹绘



顾闳中《韩熙载夜宴图》局部



工笔人物画技法

第二章 工笔人物画历史流变

一、先秦工笔人物画	8
二、秦汉时期工笔人物画	9
三、魏晋南北朝时期工笔人物画	9
四、隋唐、五代工笔人物画	11
五、宋代工笔人物画	14
六、元、明、清工笔人物画	16
七、现当代工笔人物画	18

第二章 工笔人物画历史流变

中国传统绘画中，人物画是发展最早、历史最为悠久的画种之一，而工笔人物画又最先趋于成熟。工笔人物画滥觞于先秦，发展于汉、晋，在唐、五代达到高峰。自元代文人画兴起之后，工笔人物画日渐式微。20世纪新中国改革开放以来，工笔人物画又得到迅速的复兴和发展。在发展过程中，形成了特有的艺术形式和完整的表现技法。要继承、发扬优秀传统和勇于创新，首先要了解中国工笔人物画的发展概况。

一、先秦工笔人物画

我国最早的人物画在新石器时代的岩壁画、彩陶纹样和建筑遗址中就初露端倪。青海大通县上孙家寨出土的舞蹈纹彩陶盆，盆口内壁就绘有三组手拉手的人物舞蹈画面，寥寥几笔就表现出人们劳动之余欢乐歌舞的喜悦心情。甘肃秦安大地湾遗址的房基地画上发现的人物和动物形象，是我国目前发现的年代最早的独立存在的绘画。

夏商周三代，人物画服务于礼乐教化，周代即有劝善戒恶的历史人物壁画。《孔子家语》云：“孔子观乎明堂，睹四门墉，有尧舜之容，桀纣之象，各有善恶之状，兴废之诫焉。”至战



图2-2《人物龙凤》帛画

国，以历史、神话人物，引魂升天和人物活动为主题的作品大量涌现。其中湖北擂鼓墩曾侯乙墓内棺上表现神怪形象和乐舞活动的彩色漆画，以勾线与平涂相结合。布局对称，形象概括简练，生动优美。湖南长沙战国楚墓出土的《人物龙凤》和《人物御龙》两幅帛画，则是目前我们所能见到的最早的人物帛画。《人物龙凤》帛画描绘了一细腰长裙的妇人侧身而立，双手合掌。其上有展翅飞舞的风和向上升腾的龙。《人物御龙》帛画表现了一宽袍高冠的男子，头顶华盖、驾驭舟形巨龙向天国飞升的景象。



图2-1《舞蹈纹彩陶盆》



图2-3《人物御龙》帛画

二、秦汉时期工笔人物画

秦代人物画遗迹甚罕，只能在陕西咸阳宫殿遗址出土的车马人物壁画残片上管窥一二。但据史料记载，在汉代，人物画创作兴盛，并且在题材内容、绘画技法和艺术表现等方面都有所发展。东汉王充在《论衡》中说：“宣帝时图画烈士，或不在画士者，子孙耻之。”西汉刘安在《淮南子·说林训》中亦云：“画者谨毛而失貌。”^①对作画提出了要注重表现整体的要求。这一时期的人物画成就主要在墓室壁画、帛画中得以体现。最具代表性的当属西汉初期湖南长沙马王堆的T形帛画，西汉中晚期的河南洛阳卜千秋墓壁画、烧沟61号墓壁画和东汉河北望都一号墓壁画等。

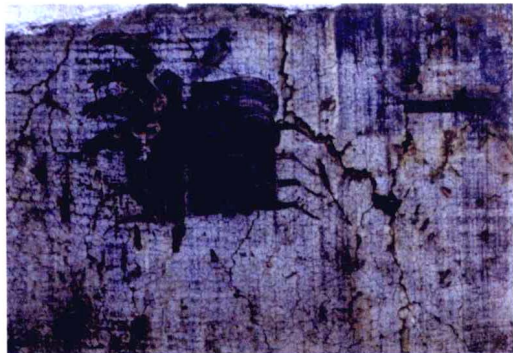


图2-4 车马人物画像局部（秦）陕西咸阳宫殿遗址



图2-5 T形帛画

T形帛画以引魂升天为主题，分三段描绘了天上、人间、地下的景象。画面构图饱满有序，人物形貌刻画生动，体现了古人对天国的想象和追求永生的幻想。手法上，先用流畅圆润的线条勾出轮廓，再赋以各种颜色，其中有采用朱砂、石青、石绿等矿物颜料彩绘，色调沉稳鲜艳，具有很好的装饰效果，充分反映了西汉绘画所达到的高超水平。卜千秋墓壁画中的《卜千秋夫妇升仙图》，描绘的是男女墓主人分别乘龙持弓，骑三头神鸟，在各种神兽的簇拥下飘然升仙的场景。画面气魄雄大，运笔勾线之轻重、虚实、顿挫恰如其分，较T形帛画更具速度感与运动感。烧沟61号墓壁画主要以《二桃杀三士》、《鸿门宴》等历史故事著称，生动表现了不同性格的人物和戏剧性的矛盾冲突，堪称西汉人物画艺术的杰作。



图2-6 烧沟汉墓壁画《鸿门宴》

三、魏晋南北朝时期工笔人物画

魏晋南北朝的历史，是一个战乱与分裂的过程，但人物画得到了长足发展，出现了一批卓有成就的人物画家，如卫协、陆探微、顾恺之、张僧繇、曹仲达等。三国时曹植认为“是知存乎鉴戒者，图画也”，齐梁时谢赫主张“图绘者，莫不明劝戒，著升沉”，说明当时绘画的社会功能仍然是“成教化、助人伦”，所描绘的人物画也多是古圣先贤和忠臣烈士，及为佛道服务的佛像画、道像画等。这可以从大量的石窟壁画、墓室画和砖画中看到，如敦煌莫高窟壁画、北魏司马金龙墓出土屏风上的《古

①注：语出西汉·刘安《淮南子·说林训》：“画者谨毛而失貌。”意指因琢磨毛发而妨碍全貌的表现。



图2-7 顾恺之《洛神赋图》局部

烈女故事图》，山西太原北齐娄睿墓壁画《出行图》等。其中《出行图》以长卷式构图组成一幅现实生活、古代神话传说和儒道释合流一体的宏伟画面。突出体现单线勾勒、重彩渲染的传统人物画造型特征。线条洗练遒劲，注重表现人物的动态和神采。绘画技巧已臻于成熟。

随着文人士大夫对精神生活的不断追求，社会盛行人物品藻之风，人物画开始注重表现人物的品格气度和揭示人物的内在精神。西晋时的卫协被谢赫评为“古画皆略，至协始精”。南朝陆探微创造的“秀骨清象”的人物形象是对当时崇尚玄学、注重清谈的六朝士人形象的生动概括，成为影响一个时代的人物画样式。东晋顾恺之提出的“传神论”“迁想妙得”“以形写神”等观点更对后来的中国画创作和绘画美学思想产生了深远的影响。在其作品《洛神赋图》、《女史箴图》中，我们可以看到他如春蚕吐丝、行云流水的“高古游丝描”和对人物形神的细致刻画。其中《洛神赋图》色彩典雅鲜丽，具有工笔重彩画的特色，形象表现了曹植对洛神的爱慕和因“人神之道殊”不能如愿的惆怅之情。顾恺之在《论画》中谈及“凡画，人最难，次山水、次狗马，台榭一定器耳，难成而易好”，说明他认为形神兼备的人物画是非常难于表现的。时南朝张怀瓘也评价曰：“象人之美，张（僧繇）得其肉，陆（探微）得其骨，顾（恺之）得其神。”

人物画的艺术表现形式和绘画技法在这一时期也有了显著发展。其中有了顾恺之、陆探微“紧劲联绵，循环超忽”的密体和张僧繇“笔才一二，象已应焉”的疏体之分；北齐曹仲达画佛像，其体稠叠而衣服紧窄贴体，被后人称为“曹衣出水”；张僧繇吸收天竺技法，采用凹凸晕染法画出的人物像和佛像栩栩如生，逼真动人。

知识链接

顾恺之（约348—409），东晋画家，字长康，小字虎头，晋陵无锡（今属江苏）人，时有“才绝、画绝、痴绝”之称。所作人物，注重细节，意在传神。传世画作有《女史箴图》、《洛神赋图》、《列女仁智图》等。



顾图2-8 顾恺之《女史箴图》局部

知识链接

迁想妙得：中国画术语。东晋顾恺之《魏晋胜流画赞》：“凡画，人最难，次山水，次狗马，台榭一定器耳，难成而易好，不待迁想妙得也。”“迁想”是画家主观情思的想象活动。“妙得”为获得精妙的体会和认识。