

# 山西寺觀壁畫新証

李淞 主編



北京大学出版社  
PEKING UNIVERSITY PRESS

山西寺觀壁畫新証

李淞 主編



**图书在版编目(CIP)数据**

山西寺观壁画新证/李淞主编. —北京:北京大学出版社,2011.9  
(艺术史论丛)

ISBN 978 - 7 - 301 - 19301 - 3

I. ①山… II. ①李… III. ①寺庙壁画 - 研究 - 山西省 - 元代 ②寺庙壁画 - 研究 - 山西省 - 明清时代 IV. ①K879.414

中国版本图书馆 CIP 数据核字(2011)第 155253 号

**书 名:** 山西寺观壁画新证

**著作责任者:** 李 淞 主编

**责任编辑:** 任 慧

**标准书号:** ISBN 978 - 7 - 301 - 19301 - 3/J · 0393

**出版发行:** 北京大学出版社

**地 址:** 北京市海淀区成府路 205 号 100871

**网 址:** <http://www.pup.cn>

**电 话:** 邮购部 62752015 发行部 62750672 出版部 62754962

编辑部 62767315

**电子邮箱:** pkuwsz@yahoo.com.cn

**印 刷 者:** 北京鑫海金澳胶印有限公司

**经 销 者:** 新华书店

787 毫米 × 1092 毫米 16 开本 23.75 印张 520 千字

2011 年 9 月第 1 版 2011 年 9 月第 1 次印刷

**定 价:** 45.00 元

---

未经许可,不得以任何方式复制或抄袭本书之部分或全部内容。

版权所有,侵权必究

举报电话:010 - 62752024 电子邮箱:fd@pup.pku.edu.cn

# 前 言

李 淞

本书呈现的是我和我的几个学生近几年工作的一个中间状态。

有赖于北大出版社的策划和北京市社会科学理论著作出版基金的支持,本书得以付梓。自2003年起,我开始着手国家社科项目艺术类的课题“道教美术史”研究,预设的目标和任务比较大,孤军奋战,进展却不如意。后来,我指导的一些研究生也把他们的学位论文聚焦到宗教美术史上来,或许是我器重图像实物材料的缘故,山西的遗存显露出选题方面的优势,许多学生选择了以山西的壁画作为进入学术大门的切入点。我们从原始材料开始做起,在各地考察道观及佛寺,有些地方反复去,做笔记、拍照片、辨识图像、抄题记、绘图、整理碑文、检点文献。其间发现了不少新的材料,补充了某些空缺,证实或纠正了某些已有的看法,或得出了某些新认识。这个过程有些艰难但很愉快,在和这些学界新生力量的互动中,我和学生们都有收获。

至于本书的各个篇章,“浮山县老君洞道教图像的调查与初步研究”是我自己作,其余均是研究生所作:“永乐宫三清殿壁画女主神身份辨析——兼论其他主神”和“永乐宫三清殿壁画廿八宿图像特征探源”由邓昭作、“永乐宫三清殿壁画人物冠式形制研究”由奚纯作、“稷山青龙寺壁画研究”由孙博作、“繁峙公主寺水陆画研究”由熊雯作、“新绛县东岳稷益庙明代壁画考”由张云志作、“汾阳太符观玉皇殿壁画图像的调查与初步研究”由沈晓东作、“汾阳田村圣母庙壁画绘制年代及主神考”由武丽敏作。他们目前大多在大学任教,这些篇目的基础来自他们的学位论文,收入本书时做了一些调整和压缩,博士生吴燕武默默无闻地做了许多编辑工作。总体面貌有些青涩,但我要求他们做到资料翔实、观察仔细、视野开阔、逻辑严谨、不被成见所囿、富有新意,提供一个充实的、力求客观可证的研究报告。这个标准当然很高,能否或在多大程度上实现,则有学力和悟性的不同。包括我自己,也总是处在学习和探索的过程中,疏漏难免,何况年轻学子,刚刚走上学术研究之路。

我把本书称作“中间状态”有两层意思:其一是我近期的“大作业”是写作《中国道教美术史》,围绕这个任务展开的铺垫性工作当然都是中间状态。其二,本书作者都是新锐力量,多为开山之作,所作的课题还有待于继续深入和调整。在中国美术史学这个领域,不论是累积性的递进还是创意性的思维,近年多有实力派大作问世。具体到山西古代壁画,前面虽有北京王逊、山西柴泽俊、美国景安宁(Anning Jing)及其他许多人的卓越贡献,但相对于这个庞大而丰富的文化宝库而言,从材料到认识,待解决的课题实在太多,

本书作者只是在这块“风水宝地”上不经意作了一些试掘,为进一步的研究提供一个新的平台,日后一定会有更具高度的论著出现。从原始的调查到成熟的洞见之间,有一段时间和质量的距离,本书也就是处于这个中间状态。

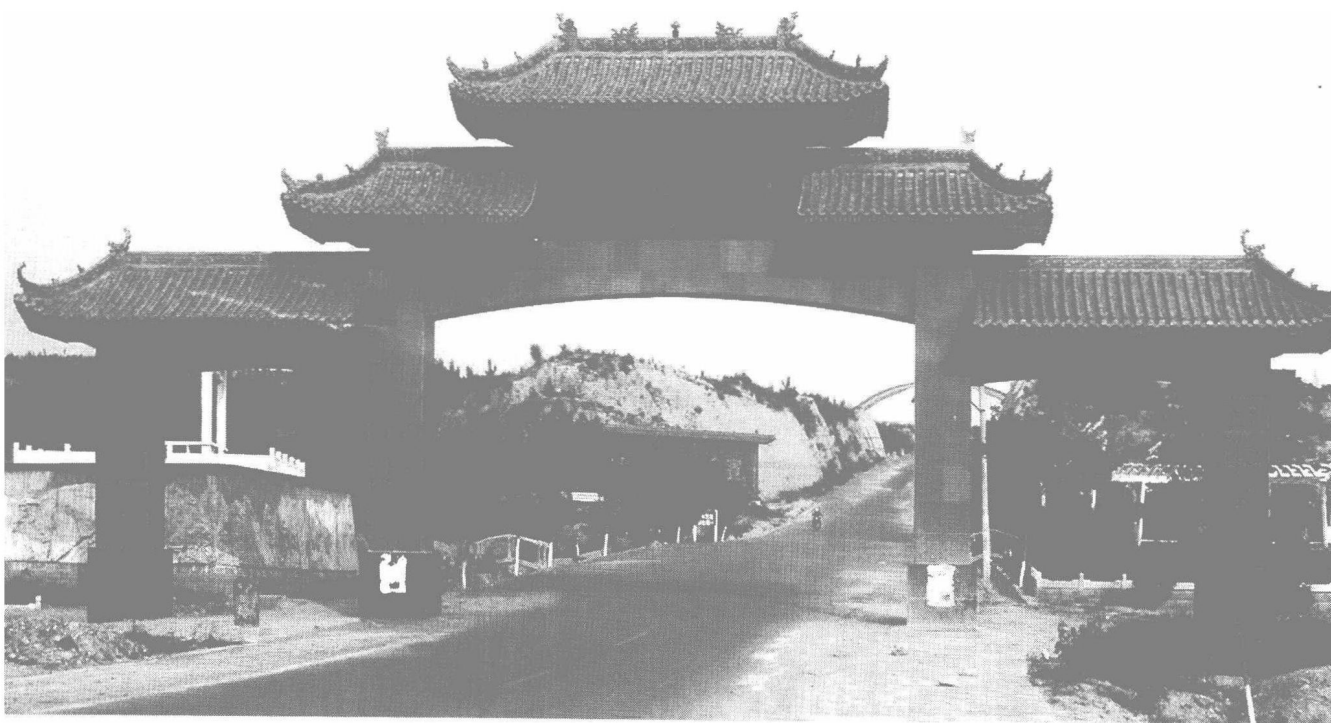
这样说并不是意味着希望读者诸君忽略书中的瑕疵甚至错误,相反,唯有认真的批评讨论才能使学术向前推进。从时间的维度看,我们的认识总是处在过渡的过程中。一个人的某个专题研究只是一个点,持续的研究可以形成一条线,一个群体的工作则组成一个面,多个群体的交互工作构成一个立体的框架。然而,再大的面或单体结构在时间的长河中都会被浓缩为一个过渡的点,每个过渡点又必然是下一个转折的新起点,或快或慢,又必将被更高的起点所取代。我们的足迹就是这些点,若能够对相关的学人和学术史产生些微的意义,就够了。

2011年7月6日记于北大中关园寓所

# 目 录

前言	001
一 浮山县老君洞道教图像的调查与初步研究	001
二 永乐宫三清殿壁画女主神身份辨析 ——兼论其他主神	033
三 永乐宫三清殿壁画人物冠式形制研究	065
附录 永乐宫三清殿壁画人物编号	100
四 永乐宫三清殿壁画廿八宿图像特征探源	103
五 稷山青龙寺壁画研究 ——以腰殿水陆画为中心	115
附录 腰殿及后殿题记录文	169
六 繁峙公主寺水陆画研究 ——以东西壁神祇内容及排布为中心	173
七 新绛县东岳稷益庙明代壁画考	227
附录 东岳稷益庙重要碑文	253
八 汾阳太符观玉皇殿壁画图像的调查与初步研究	257
附录 1 太符观玉皇殿壁画人物白描与编号图	316
附录 2 太符观重要碑文	322
九 汾阳田村圣母庙壁画绘制年代及主神考	329
附录 汾阳田村圣母庙碑文	372

# 一 浮山县老君洞道教图像的 调查与初步研究







众所周知,中国宋至明代的佛教寺院和道教庙宇的遗存多数在山西省。2004年至2005年的两次暑假期间,我对那里的一些寺观进行了实地调查,侧重于道教庙宇,发现了一些新的材料,主要是宋、元、明时期的壁画与雕塑。2005年8月,我和学生一起考察了山西浮山县老君洞,本文重点介绍这次考察的主要收获,并对相关的问题略作讨论,以期引起同行们对道教图像系统的重新认识。

浮山县位于山西南部临汾市东南,县内有一所唐代非常著名的道观——老君庙(开元十四年诏改庆唐观,命高力士主持重修,宋诏改天圣宫,20世纪40年代毁于战争),皆因浮山在唐代初年产生了著名的羊角山神话。据《唐会要》:“武德三年五月,晋州人吉善行,于羊角山见一老叟,乘白马朱鬣,仪容甚伟,曰:‘谓吾语唐天子,吾汝祖也。今年平贼后,子孙享国千岁’。高祖异之,乃立庙于其地。”<sup>①</sup>其他文献也有相同的记载(如《封氏闻见记》卷一)。浮山县因此遂改为神山县,吉善行也被拜为朝散大夫。五代、宋俱名神山。县治原在今古县村,后唐同光二年(924)移今治。宋属平阳府。金大定七年(1167)复名浮山县。兴定四年(1220)改名忠孝县。元复称浮山县,属晋宁路。从此以后均名浮山,明、清属平阳府。民国属河东道。1947年4月县城解放,恢复浮山县建制。

## (一) 调查

老君洞位于县城西南约5公里的梁村,明代碑文称混元石梁殿,始建于唐初,现存殿宇为一座南北向的石结构建筑(图1)。门额刻有“老君洞”三字。石梁殿结构奇特,殿、梁、宇、檀、椽、栋、檐、瓦等纯为石制,无木瓦。明代重修,门廊两旁墙壁至券顶嵌有石板39块,其上刻“太上老君八十一显化”线描图。大殿内部为仿窑洞式结构,洞内左右各卷石洞一个,平面略呈“T”字形(图2)。大殿内部东西宽5.73米、南北深7.05米、高4.33米。四壁绘有壁画,内容为黄篆诸神,约有100余组,各有榜题,大部分能看清。正壁(北壁)中央原有老君塑像(现已不存,从现存彩绘背光可看出原安置有雕塑一尊,应是太上老君像),正壁壁画为三清、四帝、二后、十天尊;南壁壁画为判官、监坛四元帅、四值神等;东西两壁各绘有48组图像,上下分为6排,为道教的各种神祇及少数佛教菩萨。

<sup>①</sup> 王溥:《唐会要》卷五十,中华书局,1990年,第865页。



图1 老君洞外景

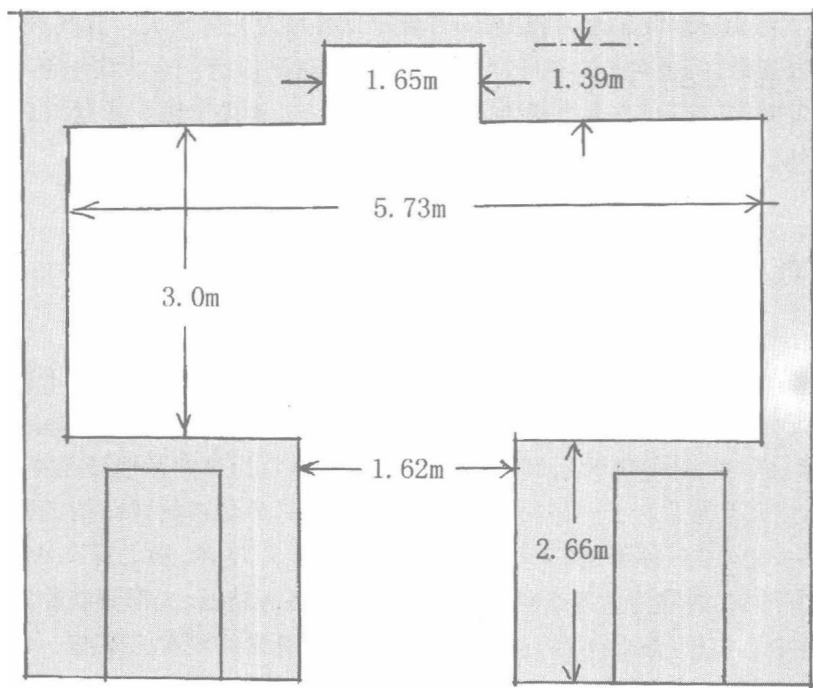


图2 浮山老君洞平面图

正壁(北壁)壁画分上下两排(图3、4),上排中央为三清像,无榜题,中间是元始天尊,其左持扇者应是道德天尊,其右持如意者应是灵宝天尊(顺序与永乐宫重阳殿三清像相同)。三清左右为四帝二后(母),从西到东的榜题分别为(方框为字不清,括号中的字为笔者推断):



图3 北壁(正壁)壁画

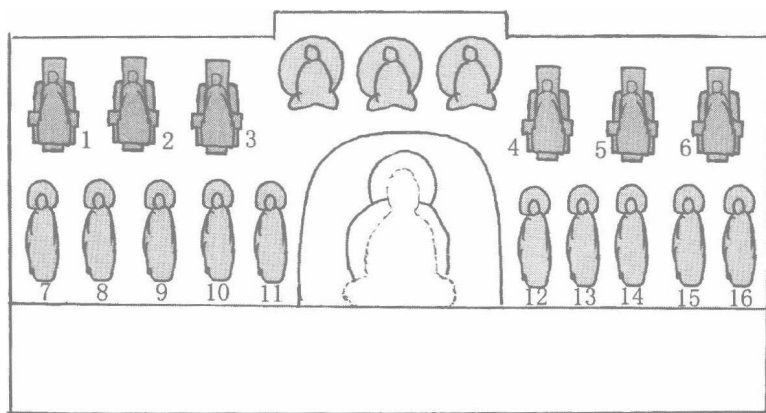


图4 正壁布置图

- |                |             |
|----------------|-------------|
| 1 承天□□(效法)后土圣母 | 4 昊天玉皇金阙上帝  |
| 2 □微南极长生大帝     | 5 中天星主紫微大帝  |
| 3 上官勾陈天皇大帝     | 6 先天一炁圣母元君。 |

下排壁画为一组,共十天尊(图5),榜题从西到东分别为:

- |            |                |
|------------|----------------|
| 1 太平□□□□   | 6 太乙救苦天尊       |
| 2 增□延寿天尊   | 7 金阙(?)□□天尊    |
| 3 紫清降福天(尊) | 8 金阙□身天尊       |
| 4 长生保(命天尊) | 9 □□□(玄都万?)寿天尊 |
| 5 □□       | 10 □□□□□(尊)    |

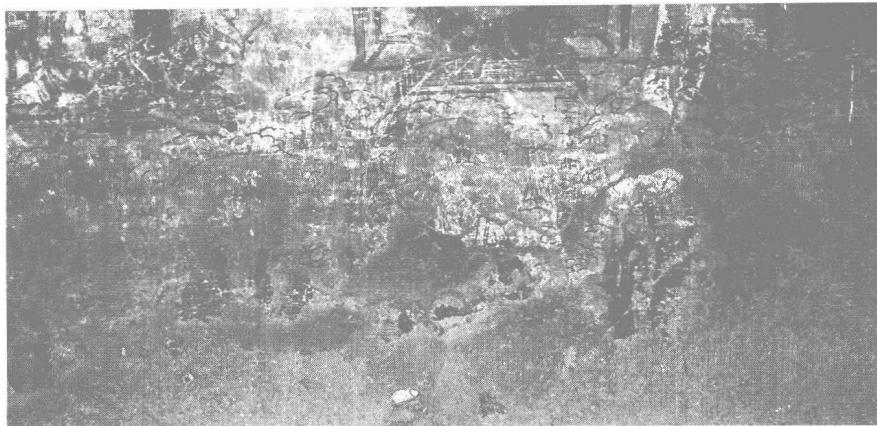


图5 十天尊

东西壁各绘有 48 组神像(共 96 组,图 6、7),由上至下分为 6 排,立于云端之上,东壁神像为(由左上至右下):

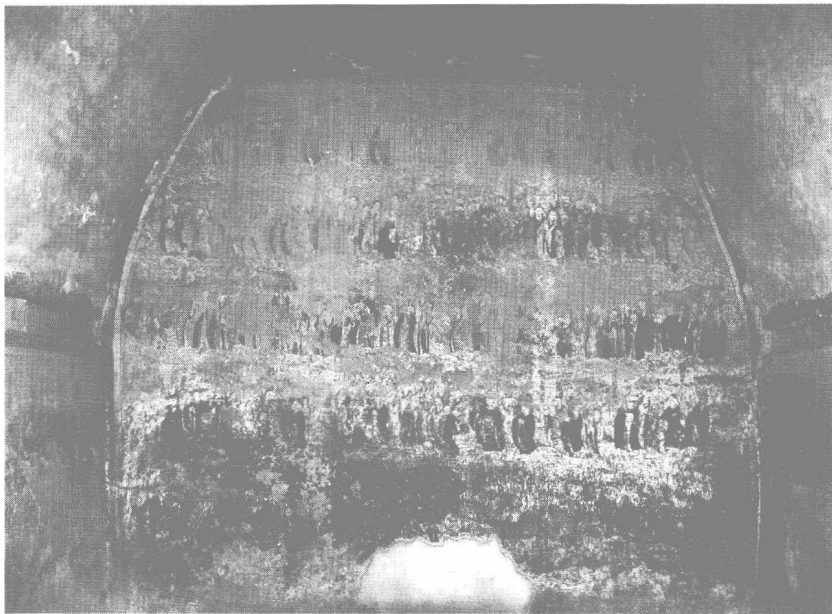


图6 东壁壁画

- |              |             |
|--------------|-------------|
| 1 九天坐神上帝     | 11 十方十号天尊   |
| 2—5 (不清)     | 12 灵宝天师真君   |
| 6 九霄……       | 13 敕封三界伏魔大帝 |
| 7 虚无上祖青童东华大帝 | 14 五福十神太乙真君 |
| 8 (不清)       | 15 上清十天……   |
| 9 大口(虚?)色界天主 | 16 天枢北斗七星真君 |
| 10 三界五帝魔王    | 17 南斗六司延寿真君 |

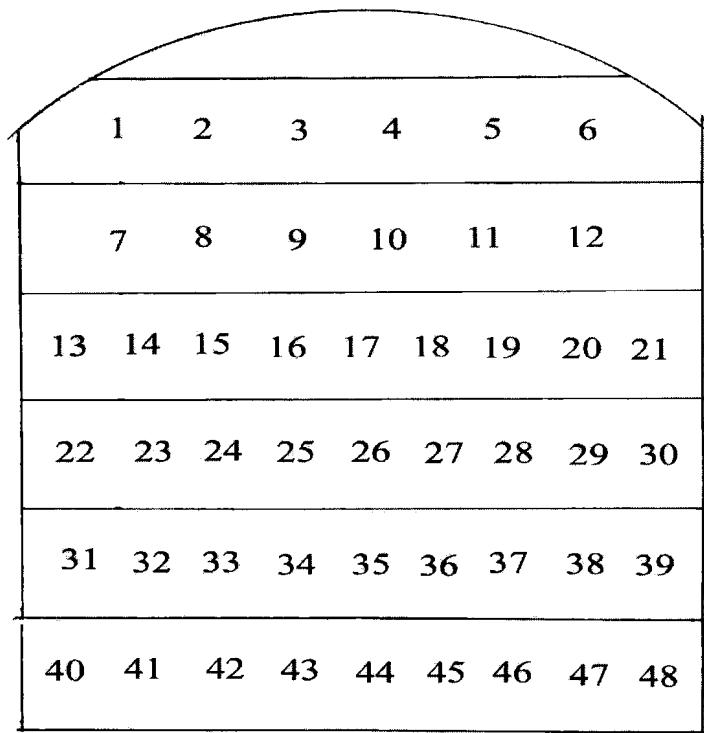


图7 东西壁神像布置图

- 18 北斗落籍真君  
 19 北极四圣真君  
 20 玉清洞真圣众  
 21 太清洞神诸真圣众  
 22 盘古开天三皇大帝  
 23 天师垣内诸星圣众  
 24 天罡□□三台……  
 25 吏……  
 26 南方七宿星君  
 27 南方变观星君  
 28 天曹万福星君  
 29 南昌官金交龙神  
 30 天坛清虚洞天圣众  
 31 (不清)  
 32 五真……  
 33 高□□帝……  
 34 (不清)  
 35 历代圣□明君

- 36 (不清)  
 37 雷霆诸……  
 38 六……  
 39 赤……  
 40—48 (不清)

西壁神像为(由左上至右下):

- 1—3 (不清)  
 4 虚混化天尊  
 5 四楚种民天尊  
 6 五方五老大帝  
 7 天空欲色界天主  
 8—10 (不清)  
 11 金仙菩萨  
 12 救苦菩萨  
 13 西斗六阳许名星君  
 14 天甲三皇星君  
 15 东斗主箕六阳星君

- |                |                |
|----------------|----------------|
| 16 紫微帝座星君      | 31 十二月分药仙神将    |
| 17 开化起世三皇帝     | 32 太极八卦        |
| 18 日官太阴天主      | 33 □□诸□□神      |
| 19 天景龙神十部      | 34 □□仁德□□(家)众神 |
| 20 天真皇人九老仙都君   | 35 大河诸水并泉龙王    |
| 21 天地水府三官大帝    | 36 四海四□□王之神    |
| 22 风云雷雨师真君     | 37 三元水火禄神      |
| 23 北方七宿星君      | 38 清□山五岳上司真君   |
| 24 西方七宿星君      | 39 三元道化真君      |
| 25 十二官八尊八神     | 40—43 (不清)     |
| 26 十方救苦真人      | 44 三□五□……      |
| 27 □□□□(垣内?)星君 | 45 (不清)        |
| 28 上清洞玄圣君      | 46 五谷花果□□      |
| 29 中斗总监星君      | 47 驿停令……       |
| 30 北极四相真君      | 48 (不清)        |

南壁(前壁)图像亦为上下两排(图8、9),中央为券形门洞,门两侧图像各有三组:

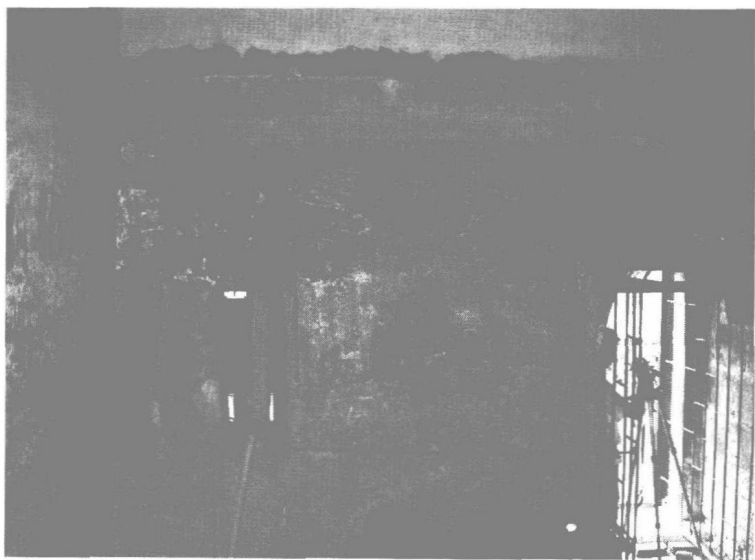


图8 南壁(前壁)图像

- 1 门东左上:画三人,榜题有:  
华池将军浮山之神
- 2 门东右上:画二人,榜题有:  
监坛马赵元帅
- 3 门东下画一组人物,一主四从,坐于桌前,后有屏风,主人身着青衣,面露厉色。前又立一男一女二侍者,无榜题。

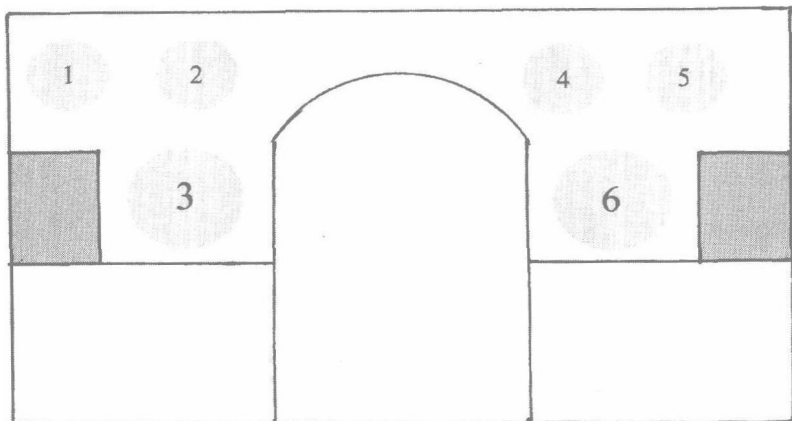


图9 南墙壁画布置图

- 4 门西左上,画二人,榜题有:  
监坛温□元帅;
- 5 门西右上,画四人,榜题有:  
三界四直神将
- 6 门西下,画面残,可见四人,一主三从,坐,后有屏风,主人身着红衣,构图大致同于门东,未见榜题。

大殿外南入口处立有两块石碑,其一为万历三年(1575)重修石碑(图10),碑文如下(序号为行):

- 1 重建混元石梁殿记
- 2 夫重建混元石梁殿□□□□□□建□□□梁成也。斯□何以登斯地邪?据东洞程大纶曰:梁村□地,古有
- 3 老君神殿,始造于唐……龙角山,当时朝野感动□敕修建□□天圣□四乡□感风□建置□□□
- 4 三十有六……宇雄威,为浮邑西南伟观。其殿存,则一方丰隆,地灵人□。因年久倾□□□基址□
- 5 殿□□□□□□□□鲁因,会集社众,于嘉靖甲子岁具告本县邑侯江□刘公,准给帖重修于时。社众富者□财,贫者□□□□
- 6 四方施财,□石成殿,肖像其中。石刻八十一显化,壁绘黄篆诸神。左设关王,右□土地。至万历乙亥岁,工告完成。□□□于邑侯□□
- 7 左公请记,□余□曰:古今建置庙宇,固有为祀典而设者,亦有为风气而建者。要之,□所以为国为民而不可缺者,□□今□□□
- 8 朝设道会司以奉道教,是祀典之新在也。谓昔门弟,人文之具胜,而今□不如前者,是风气之所关也。虽系古刹,然尤不□擅专修建而
- 9 必请诸邑侯者遵



图10 万历三年(1575)重修石碑

10 王之制也。其殿梁檁栋,字节椽脊,纯用以石,不事木植者,欲以坚实,垂久远也。显化刻石者,志其□末,示人易见易知,不忘本也。壁绘黄

11 策者,会集诸神,以便奉祀也。关王、土地之祠,皆以石成者,同其悠远也。故殿以石梁名焉。是皆从事者以古道古心得神人也。建百十

12 年久废之规模,成亿万年不朽之事业。祀典修举,风气完聚,一方人物之仰赖,端有望矣。是□三□年来,人文渐著,比其□□□□□

13 邑侯,必将讶其造作之异常,亦嘉其负托之得人矣。虽然成者社长程君倡之,社众和之,四方共之,然所以成之者,实由我

14 □高岗左公以为之主焉。不然,何十数年来,而今始成之?我公有为

15 ……故不持成此功耳。若夫学官、坛□、城门、桥梁、道路、庙宇,成功不一,必各有所记,因请人记其岁月云。 助工石匠乔廷□

16 ……三年岁在乙亥莫春望吉立石 东涧程大纶男两考吏程□□□程□

17 助缘人左仲仁

18 造殿工匠卫□□卫廷忠并□

明万历三年岁次乙亥(1575),混元石梁殿的主要重建工程完成。殿前另有一块石碑为万历五年(1577)《创建山门记》。从这两块石碑可知,重建工程始于嘉靖甲子岁(1564),至万历三年主要工程结束,两年后又新建了山门。当时的规模除主殿外,还有同样以石材建造的关王祠、土地祠。

殿内门道两边的石刻八十一显化图(图11、12),都是上文下图的形式,县博物馆已经



在门道架设钢筋护架以保护石刻。图像基本完整,但缺二石共四图,即第 57、58、73、74 图。图中的八十一化标题分别为(画面内容略):



图 11 门道两边的石刻八十一化图

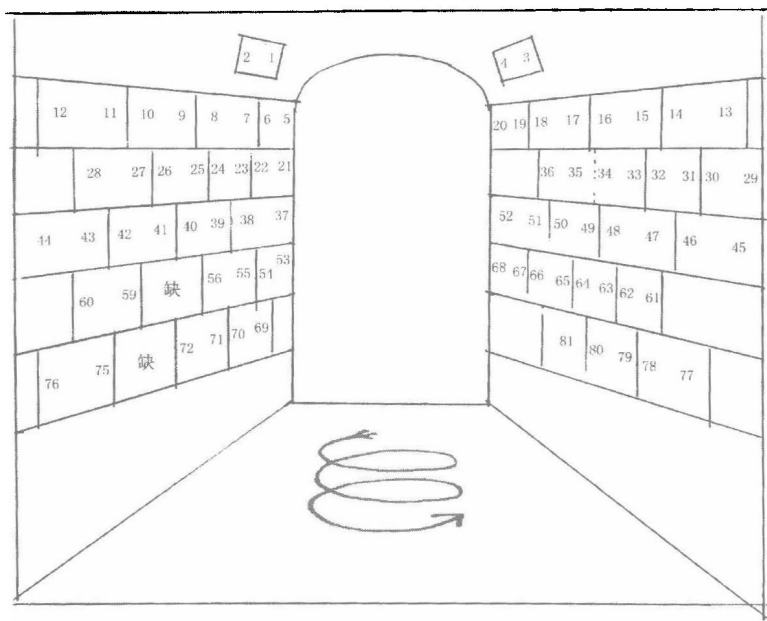


图 12 石刻八十一化图布置图

第一化起无始、第二化显真身、第三化尊宗室、第四化历劫运、第五化辟天地、第六化隐玄灵、第七化授玉图、第八化变真文、第九化垂经教、第十化传五公、第十一化赞元阳、