

MEISHUGAOKAOTUPOJIANGJIE
美术高考突破讲解
色彩风景教学



● 正 确 的 学 习 方 法
● 详 细 的 步 骤 讲 解
● 优 秀 的 高 考 范 画
● 精 准 的 画 面 点 评

● 黄茂昌 编著

图书在版编目(CIP)数据

色彩风景教学 / 黄茂昌编著. -- 长春: 吉林美术出版社, 2011.1.

(美术高考突破讲解)

ISBN 978-7-5386-4995-6

I. ①色… II. ①黄… III. ①水粉画: 风景画-技法 (美术)-高等学校-入学考试-自学参考资料 IV. ①J215

中国版本图书馆CIP数据核字(2010)第246004号

美术高考突破讲解

色彩风景教学

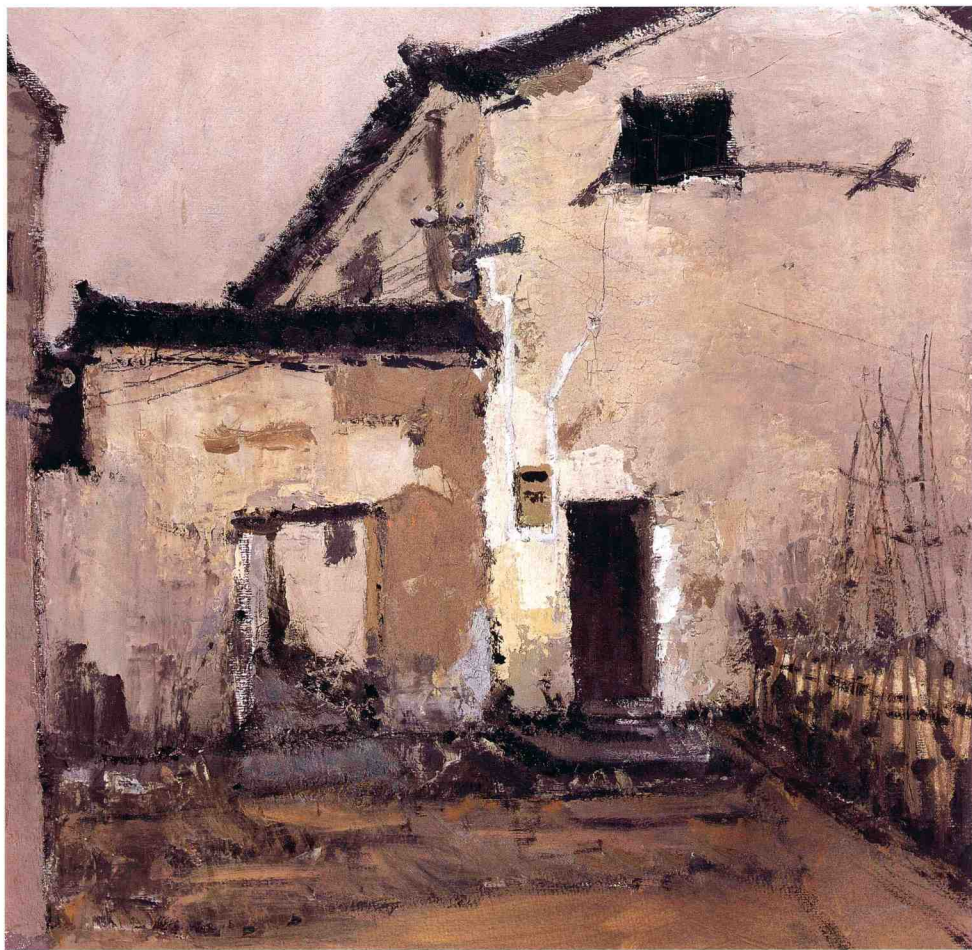
作 者	黄茂昌
出 版 人	石志刚
责任编辑	尤 雷
责任校对	陈 鸣
封面设计	赵锦剑
开 本	889mm×1194mm 1/8
印 张	5
版 次	2011年1月第1版
印 次	2011年1月第1次印刷

出 版	吉林出版集团 吉林美术出版社
发 行	吉林美术出版社图书经理部
地 址	长春市人民大街4646号 邮编 130021
电 话	图书经理部 0431-86037892
网 址	www.jlmspress.com
印 刷	杭州艺华印刷有限公司

ISBN 978-7-5386-4995-6 定价: 36.50元

黄茂昌

1970年生于浙江平阳，中学高级教师，省美术家水彩协会会员。作品《静物》《秋郊》《浙南旧居》等多次入选浙江省美术作品展览，现任教于杭州七中。



风景画构图解析

中国画论里称之为“经营位置”“章法”“布局”等等，都是指构图。构图是艺术家为了表现一定的思想、意境、情感，在一定的空间范围内，运用审美的原则安排和处理形象、符号的位置关系，使其组成有说服力的艺术整体。

风景写生中，初学者面对山水草木等自然景观往往不知所措、不懂得分清主次、有舍有取，很难画出能准确表达意图并有一定美感的风景作品。因此我们就一些常见风景构图形式作一些简要的分析。



平行线构图：给人以开阔、宁静、平稳的感觉



垂直线构图：雄伟、崇高、向上



十字形构图：庄重、严肃



X形构图：中心突出、空间深远



三角形构图：稳定、庄严



S形构图：优美、富有变化、空间感强

复合形构图：

将上述两种或两种以上构图结合运用的构图方式。除上述构图形式外，还有如回字形、圆形等许多构图形式，需要我们在实践中不断总结探索，灵活运用，并创作出更生动的画面。

风景画空间和透视解析

风景画写生中，一般将景物空间层次分为近景、中景和远景。对于景物前后层次、远近的表现手法较为多样，概括起来，大致列为以下四种：

1. 焦点透视法的运用

借助视平线，通过近大远小的形体透视变化规律表现景物形体，创造画面的空间。

2. 色彩的空间透视

在大自然中，我们观察同样色彩的绿树在近处和远处的感觉会不一样，近处浓郁远处灰，这是由于空气中的水汽、尘埃的作用缘故。因此可以在风景画的近、中、远景的空间表现上，利用色彩明度、纯度上的扩大或减弱对比效果，借此拉开空间距离，对于画面的空间透视十分有效。

3. 色彩的心理感觉

近暖远冷是因为色彩中暖色有相对跳跃、向前，冷色有后退、收缩的心理感觉。在写生中对于色彩冷暖属性处理得当，同样可以取得较强的画面空间感。

4. 主次虚实关系的处理

风景画写生中对于景物主次关系和边缘线虚实的刻画，对空间关系影响也很明显。一般来说，近景远景的刻画宜概括、简练，主体景物（视觉中心）刻画丰富、具体，边缘线处理远景轮廓要“松”，中景近景边缘线虚实相间，转折的地方要“卡”，这样的画面显得有虚有实，主次分明，空间关系自然就拉开了。



风景画笔触的解析

景物的塑造往往通过笔触来表现。中国画里十分讲究用笔方法，如山水画中的“勾”“皴”“擦”“点”等，对树石形体质感的刻画均十分贴切。西方风景画发展大致经历了古典主义、浪漫主义、印象主义、现实主义几个时期，其中印象主义时期的风景画绘画风格最为著名，涌现出一大批如莫奈、毕沙罗、西斯莱、凡·高等极具影响力的风景大师，其表现风景的用色特点、用笔方法很值得我们初学者学习和研究。

凡·高：明亮的色彩，像燃烧的火焰一样，又像电流一样的笔触，构成了凡·高作品那热情奔放、富有节奏和韵律的艺术特点。

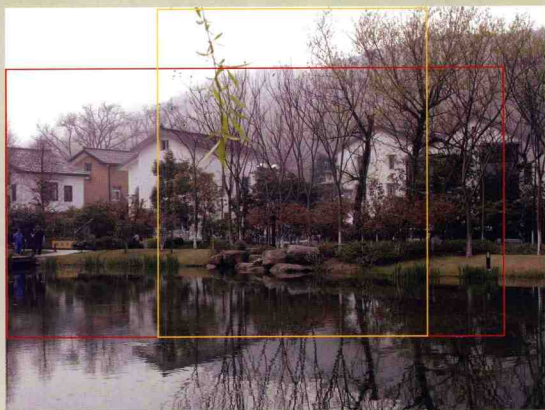




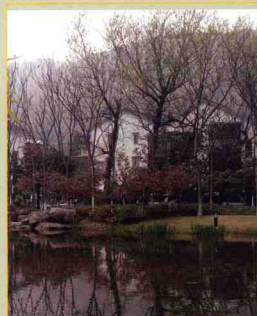
毕沙罗：同其他印象派画家一样，他的作品同样受日本艺术所影响，他以明亮的色彩和颤动的笔触巧妙表达了风景画色彩的和谐和对比。

西斯莱：作品中以碎点状笔触为主，轻快而流畅，结构上沉稳而厚实，用笔从不大刀阔斧，以精细的写实手法表现了天空光影的轻盈明快、水的流动感。

莫奈：为了表现他观察到充满生命力的和运动的景象，他用灵动的小笔触描绘室外光、运动和瞬间的感觉。



横构图

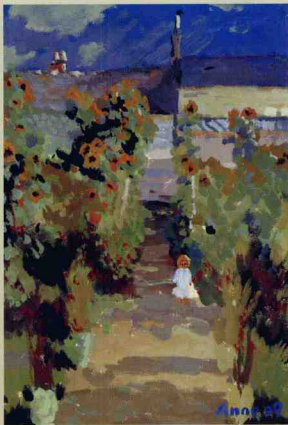


竖构图

风景画中的取景与构图

风景画中临摹方法的解析

1. 色调临摹：首先分析画面是冷调还是暖调，是高调还是低调，色相和纯度的倾向、色彩面积的布局等，临摹不必拘泥细节的色彩与笔触，强调对画面色彩气氛的整体上的把握和归纳。



2. 笔触临摹：中国山水画用笔方法很丰富，有勾、皴、擦、点等，外国风景画尤其是印象派画家如毕沙罗、莫奈等笔法也很值得借鉴，如图，作者着意于树叶的竖笔和街面横笔，很好地表现了树枝生长的特点，同时横笔也表现了街面开阔的特点。



3. 整体临摹：从构图、色调、笔触力求接近原作，用心体会作品中用笔和用色的技巧，从中领悟大师高超的绘画技巧和作品魅力。





1.用单色构图并打形,注意房子的透视及相互的位置关系。



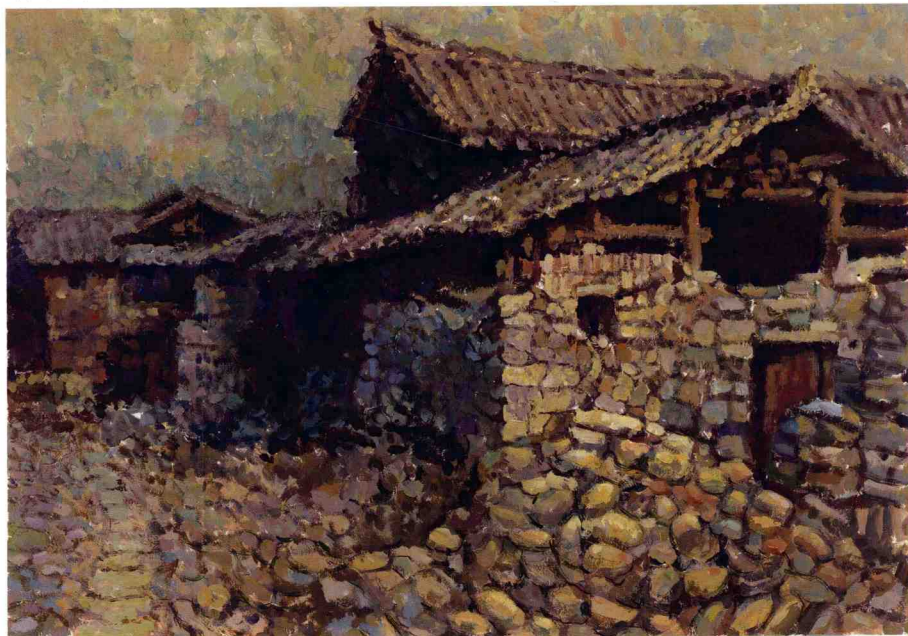
2.铺出大体色,注意整个色调的统一及色彩的冷暖、明度对比关系。



3.从主要的地方如画面的中景开始,深入刻画,表现房子的形以及颜色的对比关系。



4.继续完善画面的各种关系,调整主次及光影冷暖效果,加强表现力。



5.最后运用构成的原理,注意画面点、线、面的处理,使画面丰富起来,在一定的色调基础上继续刻画房子的质感。



1.用单色构图并打形,注意房子的透视及相互位置关系。



2.铺出大体色,注意整个色调的统一及色彩的冷暖、明度对比关系。



3.从主要的地方如画面的中景开始,深入刻画,表现房子的形以及颜色的对比关系。



4.继续完善画面的各种关系,调整主次及光影冷暖效果,加强表现力。



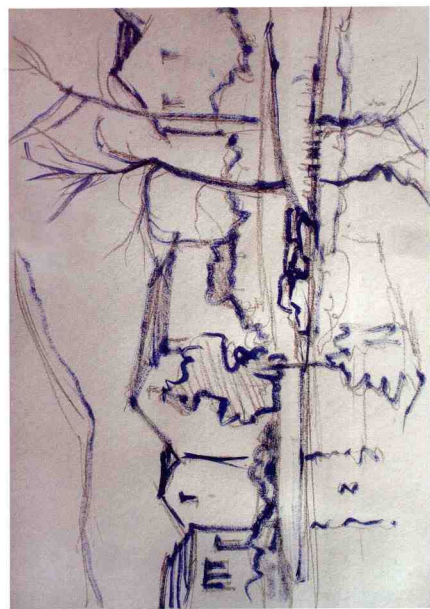
5.最后运用构成的原理,注意画面点、线、面的处理,使画面丰富起来,在一定的色调基础上继续刻画房子的质感。



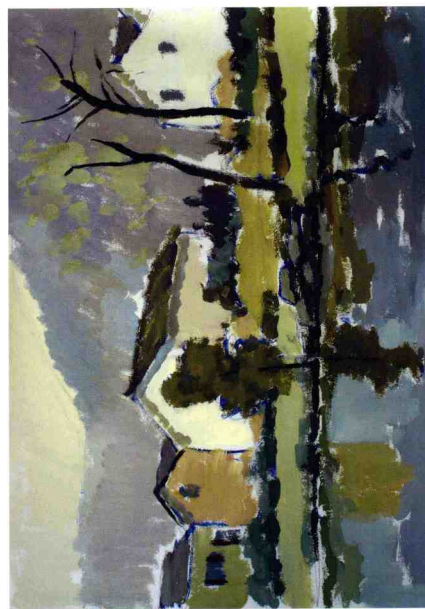
2. 从远景天空开始铺色，由上而下，注意水天和房子之间形成的明暗节奏和呼应关系。



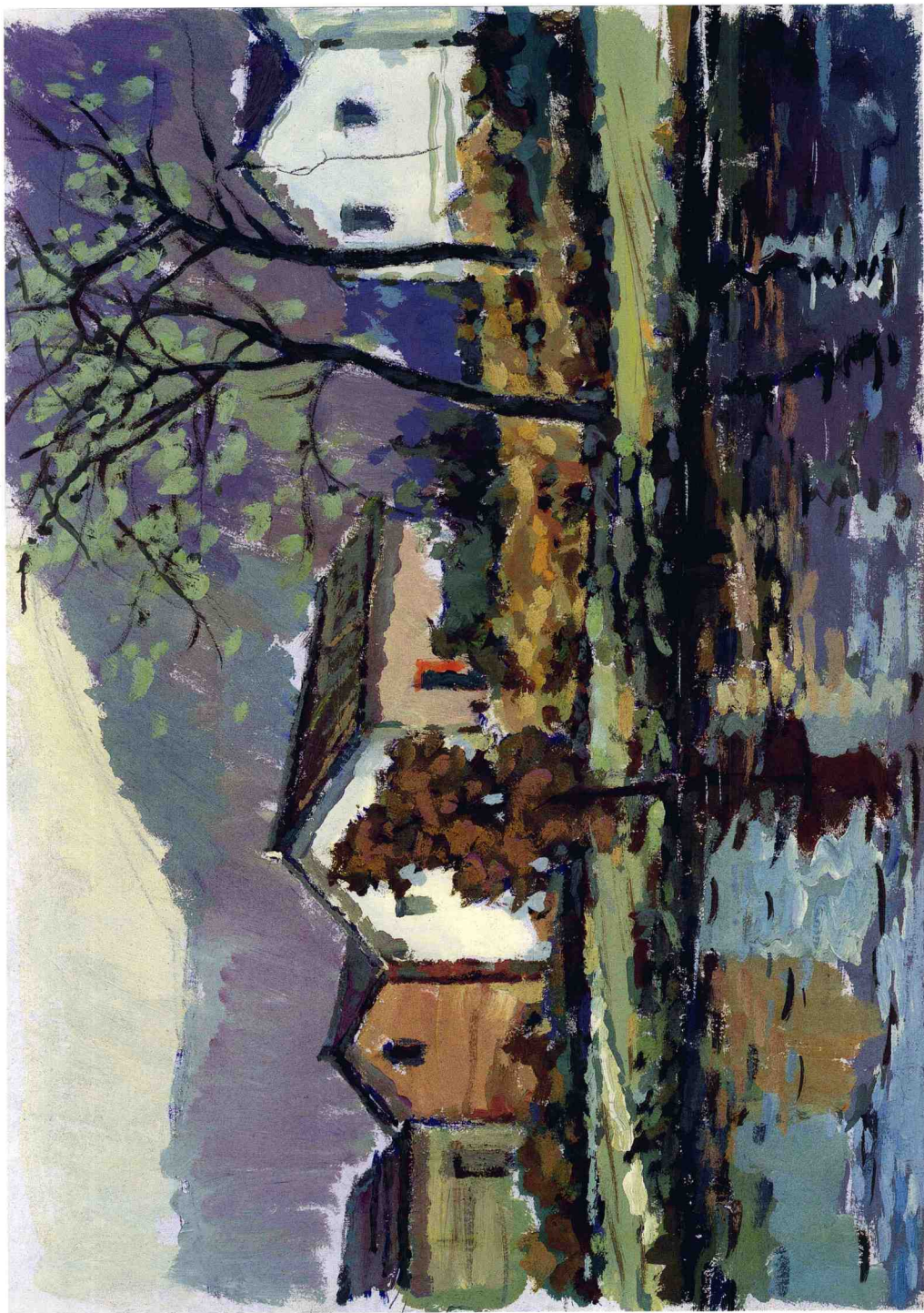
4. 加强或减弱局部的色彩对比，调整景物边线的虚实变化，拉开画面的空间关系。



1. 利用视平线画出建筑物和倒影外形，注意水波纹的用笔要灵动。



3. 确立视觉中心，运用点、线、面元素丰富主景层次，概括处理近景、远景。





1. 利用视平线画出建筑物和倒影外形，注意水波纹的用笔要灵动。



2. 从远景天空开始辅色，由上而下，注意水天和房子之间形成的明暗节奏和呼应关系。



3. 确立视觉中心，运用点、线、面元素丰富主景层次，概括处理近景、远景。



4. 加强或减弱局部的色彩对比，调整景物边线的虚实变化，拉开画面的空间关系。





1.取景,用松动的笔触画出景物的几何外形,注意画面的构成感。



2.从主景入手,用小笔触丰富景物的色彩层次,并向四周铺开,注意笔触应讲究形与色的结合,



3.色彩讲究光影明暗之间的冷暖变化和整体色调的和谐。



4.调整近、中、远景层次之间的色彩对比和边缘的虚实,拉开空间感。

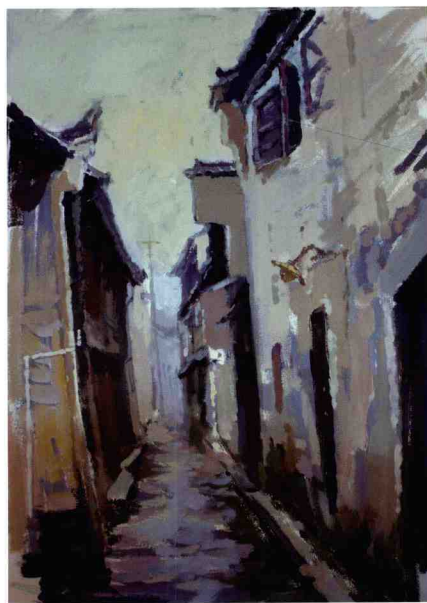




1. 用铅笔起稿构图，以地平线的位置概括画出建筑物的外形及空间透视关系。确定色调，用冷灰色大笔铺底，用色要薄而透明。



2. 用重色刻画暗部色彩，由近及远、由浓到淡，注意色彩空间变化和画面的节奏变化。



3. 深入刻画屋檐、门窗下的投影层次和墙壁上色彩变化，注意光色与环境色的影响。



4. 注意画面点、线、面的处理，使画面丰富起来，强化画面的空间。