

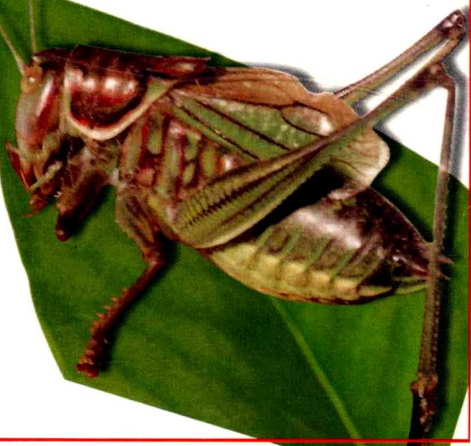
客厅文库



休闲读物

蟋蟀和蝈蝈

CRICKET AND KATYDID



客厅文库



休闲读物

蟋蟀和蝈蝈

Cricket and katydid



丛书编撰者名单

姗 晓 杨晓辉 王周立 路秀昆 蔡子凯 赵士君 邓丽娟
赵光诚 方宇建 赵金龙 刘润清 李 明 贾雯馨 耿精诚
蔡思克 孙 莲 王 玲 程窈然 史文忠 唐 彤 周祥斌

客厅文库 蟋蟀和蝈蝈

总 策 划◎邢世杰

出 版 者◎北方妇女儿童出版社

地 址◎长春市人民大街 4646 号

电 话◎ 0431—5647211

印 刷◎长春新华印刷厂

开 本◎ 32 (880 × 1230 毫米)

印 张◎ 28

责任编辑◎王玉全

版式制作◎昆立得图文设计有限公司

2004 年 1 月 第 1 版 第 1 次印刷

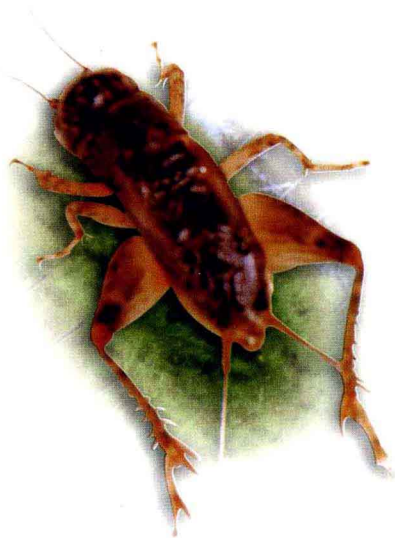
ISBN 7 - 5385 - 2414-2/G · 1552

全套 (8 册) 定价: 120.00 元 本册定价: 15.00 元



蟋蟀和烟蛸

蟋蟀的概述	1
选将择地	2
斗蟋产区	3
选虫方向	4
蟋蟀的饲养与常见病	6
蟋蟀饲养过程	6
家庭中培育蟋蟀要领	8
搪盆底	9
搪盆底操作步骤	10
搪盆底操作要领	11
常用饲料	12
常见蟋病的防治	13
蟋病的预防	13
蟋病的治疗	14



蟋蟀的角斗——优劣的分辨	16
蟋蟀的角斗	16
斗前配对	17
蟋蟀优劣的分辨	19
虫色的分辨	19
辨色有四个方面	19
将虫谱	21
紫披袍	21
小三色	21



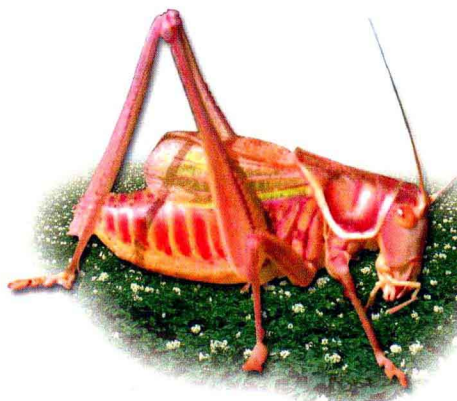


反搭紫笃	22
反搭青笃	22
反搭笃	22
双飘带	23
紫笃	24
一线	24
竹节须	25
蜘蛛形	25
左搭翅	26
壳翅	27
披袍轩甲	27
长衣笃	28
八败	28
星头	29
尖鸡	30
黄笃	30
青披袍	31
乌背黄	31
金线黄	32
深黄	32
栗壳紫大头	33



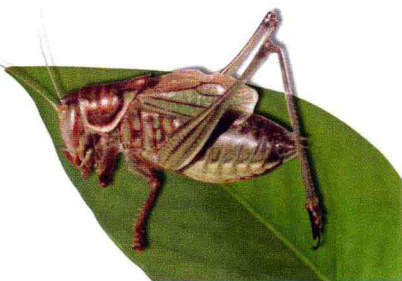
密蜡头	34
白玉黄	34
沙黄	35
乌背黄	35
白黄麻头	36
黄麻头	36
暗黄	37
朱砂红	37
红眼黄麻头	38
乐陵黄	38
黑黄麻头	39
入脑线	39
黑黄	40
黄眼红珠	40





深黄.....41
 虎头尖翅.....41
 老白青.....42
 狗蝇黄.....43
 黄头白青.....43
 红牙青.....44
 紫黄.....44
 白玉淡紫.....46
 暗黄.....46
 淡青百牙笃.....47
 茄皮紫.....47
 白牙青.....48
 黄一线.....48
 真紫.....48
 淡紫白牙.....49
 紫长衣.....49
 淡青红牙.....50
 紫壳白牙.....50

淡紫.....51
 黑紫.....51
 黑紫黑红钳.....52
 淡紫披.....52
 花项淡青.....53
 真紫.....54
 栗青.....55
 白砂青.....55
 青麻.....56
 淡青.....56
 葡萄青.....56
 紫青.....57
 黑青.....57
 河虾青.....58
 正青.....58
 白黄.....59
 白青.....59
 烂衣.....60
 鸦青.....60
 密背青.....61





青大头·····61

银线乌青·····62

草紫黄·····62

黄督·····63

茄皮紫·····63

红黄·····63

沙黄·····64

反搭督·····64

天黄·····65

琵琶鸡·····65

结须·····65

黑紫·····66

紫壳白牙·····66

紫三色·····67

滕花紫·····67

蝈蝈的基本知识·····68

蝈蝈的特征·····68

蝈蝈的形态·····70

蝈蝈的生活习性·····71

蝈蝈的分布与分类·····72

蝈蝈按产地分类·····72

京蝈蝈·····72

冀蝈蝈·····72

鲁蝈蝈·····72

晋蝈蝈·····72

蝈蝈按体色分类·····73

绿蝈蝈·····73

黑蝈蝈·····74

山青蝈蝈·····74

草白蝈蝈·····74

异色蝈蝈·····74

蝈蝈的鸣器与选膀·····77

蝈蝈的鸣器·····77

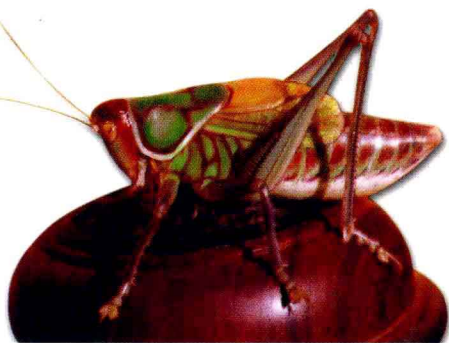
蝈蝈选膀的要点·····77

蝈蝈膀的点药技术与方法·····78

蝈蝈前翅膀的特点·····78

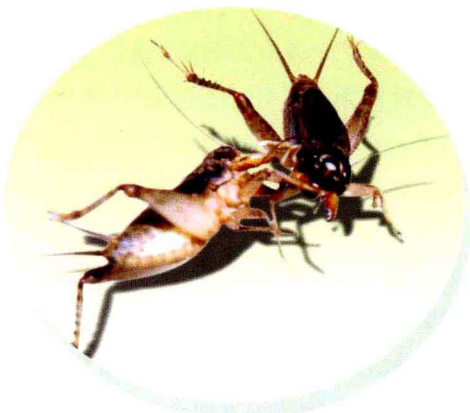
蝈蝈膀的点药技术·····79

名优蝈蝈谱·····80



蟋蟀的概述

蟋蟀被人们当作宠物历史悠久，已有千年以上。它之所以得宠于爱好者，有着很多的内涵。蟋蟀也和许多鸣虫一样，以擅长鸣叫闻名一方。蟋蟀于初秋登台亮相，直到秋末，它鸣声昂扬顿挫，因而得名“促织”，像是提醒妇女们加紧织布做衣，用寒衣来抵御即将到来的寒冬。宋代杨万里兽经诗曰：“不能缣丝替人织，强来出口促衣裳。”它与异性同穴时，常会发出“啗沥沥滋……”的求爱



声，爱好者把它比作“弹琴”。每当晚秋，它的鸣声就沙哑缓慢，声音衰竭，让人闻之伤感。唐代白居易的闻蛩诗云：“闻蛩唧唧夜绵绵，况是秋阴欲雨天。犹恐秋暂得睡，声声移近卧床前。”明代僧善持的诗云：“西风吹蟋蟀，要勿动哀音，易入愁人耳，难惊懒女妇心。”这都是古人为了表达一种强烈的思想感情，借蟋蟀来抒情。

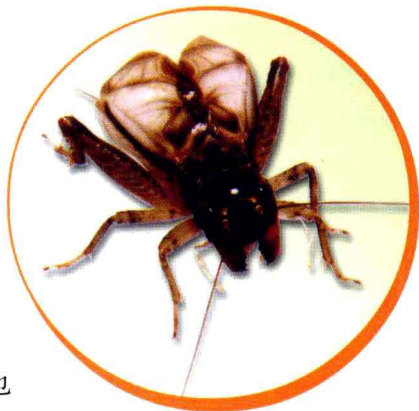
然而，蟋蟀更善于打斗，斗蟋也与许多动物一样，有强烈的领地占有习性，领地占有的实质就是为了能够占有雌性。所以，当雄性相遇时，必有一番你死我活的撕杀，从而达到胜者为王的目的。在它们博杀的时候，其鸣声慷慨激昂，争斗的勇猛就像武林中比武决斗胜负的武林高手，很是令人陶醉。





选将择地

蟋蟀很是好斗，但它们有先天的强弱之分，武艺也就有高低的之别。爱好者观看蟋蟀的角斗，不仅仅是观看它们武艺的招式，更看重的是它们的胜负结果，蛙的心情更是不必说了，更是希望自己的“将军”屡战屡胜。由此可见“将军”质量的重要性，这也就是涉及如何选将的问题。如果选好“大将”、“元帅”，就可以屡战不败，由此可见“将军”质量的重要性，这也就是涉及如何选的关键性问题。如果选好“大将”、“元帅”，就可以屡战屡胜，选上了徒有其表的“文将军”，便连连败退。所以，第一重要的环节就是如何选择优质上品的斗蟋。





斗蟋产区

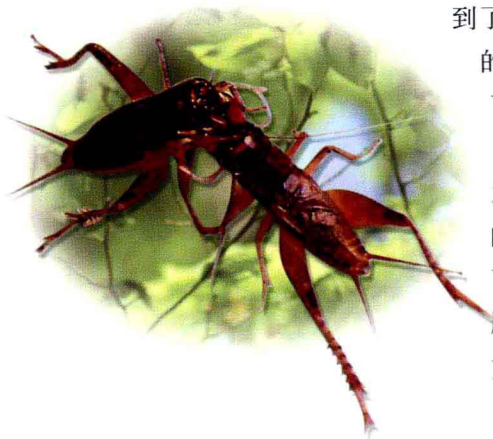
斗蟋产区有南北之分,南者指长江以南地区,习称江南;北者指黄河以北地区,习称华北,但也包括黄河中下游以南的许多地区。根据南北斗蟋蟀所形成的群体,从清末民初近百年的历史资料看,当时江南的斗蟋来源,大致有江苏、浙江和安徽三省,其中出虫比例最高的是江苏的无锡、常熟和浙江的长安、杭州;以品种而论,“元帅”、“虫王”最多的是青虫,其次是黄虫,再次是异虫,第四是紫虫,第五是白虫,其次是黄虫,再次是红虫。与此同时,当时北方的斗蟋来源大致有山东的济南、乐陵、宁阳和长清等地,其中出虫比例最大的是宁阳和乐陵,其次是长清和济南,再次是德州;以品种而论,“元帅”、“虫王”最多的也是青虫,其次是黄虫,再次是异虫,第四是紫虫。



看来,无论江南还是北方,有一点是共同的:青虫出将率最高,黄虫位居第二,完全符合了古人“青黄不可欺”的论断。

到了近代,每到捕虫,收虫的季节,江南的斗蟋爱好者就争相收购,使得名虫百般斗奇。

可是,最近的十多年来,情况却发生了很大的变化。江南著名产虫区的虫源却每况愈下,出将率也就随之下降;而北方虫的一鸣惊人,消息不胫而走,有很多虫迷不远万里奔赴北方捕虫、收虫。





选虫方向

选虫和收虫，一般把北方做为重点。首先是山东，河北的保定和沧州，长江南北地区则是辅助点。

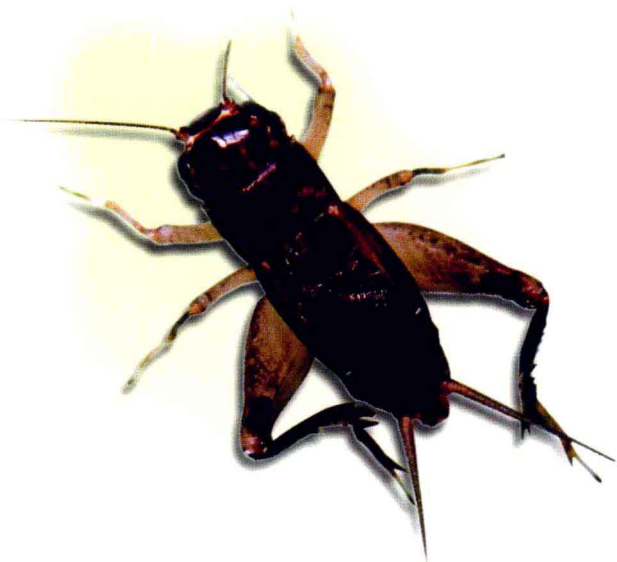
从斗蟋的形态特征上可以辨析斗蟋的产地来源，便于对北路虫的收购。例如宁津的虫，大头阔顶的很少，多数为珍珠或三尖头形，腰档较大，色相邈邈。乐陵的虫大头阔顶的多，色光清丽，大腿多白净，深色虫亦多斑纹。宁阳的虫大头阔顶的多，整体魄力端壮。晚熟虫中常出大将、元帅。曲阜的虫整体笼魄匀称，要色有色，要相有相。兖州的虫头项并出，深色多，浅色少，





翅色浓。保定的虫个小，但份量重，包扎紧，吊坯极少，善于打斗，青虫胜出发率高。沧州的虫魄力大于保定，大腿带斑纹的多，异虫多，出虫率高。以上八处，又以保定、沧州、宁津、乐陵四地的虫早熟，秋分过后就可以开斗，寒露前为当令期。当然还应该根据品种和实际成熟的早晚，适当提前或退后。长清、兖州的虫断后，一般在寒露前后开斗为妥。

近年来，江南的产虫区以及淮河南北地区的出将率虽低，但江南虫和北方虫在时间上有互补作用。像杭州枸橘弄、白石庙的虫历史以最早熟而著称，大都在白露前就披挂上阵了。徐州的虫也多早熟，一般在秋分前就可上场了，秋分后数天已进入消退期了，出将率也不低于山东虫。绍兴、长安、南通、崇明、南汇的虫都以晚熟虫闻名。

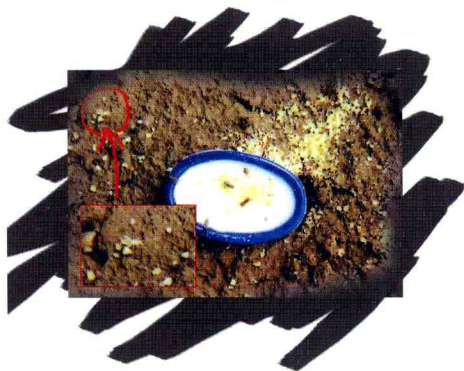




蟋蟀的饲养与常见病

蟋蟀饲养过程

人工培训三尾很有市场经济的价值，也比较容易成功。经过试验，现在将一些经验介绍给读者。



1、时间：2003年5月6日

幼虫开始出土，刚孵出的幼虫（一龄虫）是纯白色的。经过数小时，颜色逐渐变深。用青花饭板来做参照物，这样可以判断出幼虫的大小。10天左右，幼虫就能出土。

2、30天后开始进行第二次蜕变后的三龄虫。





3、正在蜕变过程中的三龄虫。请注意裂变是从头部开始的，大腿是最后蜕出的。



4、五龄虫。



5、时间：2002年7月8日
这是第一批成虫（七龄虫）中的一条。刚孵出的成虫也是纯白色的。

6、15分钟过后颜色就变为深色。





7、成虫后，它的首要任务就是吃掉自己的蜕皮。这是一条一边吃着含有丰富几丁质的蜕皮，一边在变色的成虫。

家庭中培育蟋蟀要领

- 1、最重要的是选种。三尾要选体大肉细，肚子大头小。二尾要选体大种良。
- 2、越冬对种卵的保存很是重要。存放种卵的器皿上应该有盖子，泥土也要保持一定的温度才行。
- 3、第二年的4月底5月初幼虫就能破土孵出，这个时间需要密切的注意和观察。
- 4、幼虫期泥土要保持一定湿度，并且注意饲料的营养。
- 5、幼虫密度太大的时候要及时分盆来饲养。
- 6、每天晚上移至室外经历风露，以便适应自然习性。天亮时再将它移到室内。





搪盆底

现在搪盆底在市面上很流行，认为这样可以使虫长得更好。在早秋可使虫服盆，不惊跳乱窜；饲养过程中不翻爪花；有的还可以治伤；有的能收笼形，总之功能很多。搪好的盆底分另两类：一种比较坚硬，一种比较松软，可以按自己的喜欢来选择。坚硬型的搪底盆，洗刷方便，但又不能太硬、太粗，否则爪花反而容易磨损。松软型的搪底盆，药力容易发挥作用，但清洁起来不方便。用水洗刷盆底时，容易将盆底损坏，只能用干刷子来清洁盆底。





搪盆底操作步骤

1、先将待搪底的盆放入清水中浸湿。
2、再用水溶性粘合胶与少量的水泥混和，涂于待搪盆之盆的底部。

3、按前面推荐的搪底配方，先将各种药物与基料充分搅拌。再用喷雾洒水，只有这样才能使搪底配料干湿适度。

4、在压打配料时，切忌压得太紧太实。不然搪好的盆底吸水性差、透气性也不太好，影响了搪底的效果。

