

最新最完备首尔自助游!

大赏首尔!

好玩首尔!

首尔
推荐

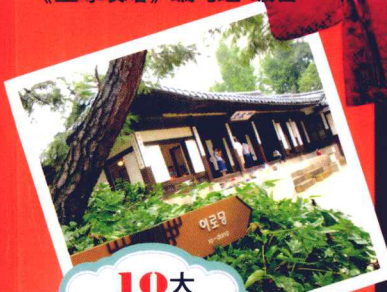
SEOUL HOW
速度

游

12、13版

《全球攻略》编写组 编著

首尔攻略



10大
无料主题
迷人之选

速度看首尔!

首尔印象、首尔交通、首尔名片

速度去首尔!

旅行签证、出入境事项、如何前往、旅行常识

速度玩首尔!

人气好玩热地、无料迷人之选、魅力平民餐馆

速度买首尔!

购物瞎拼、伴手好礼、世界大牌淘货地

速度游首尔!

5天4夜、3天2夜、2天1夜
旅行计划书

中国旅游出版社



首尔最值得推荐的200个地方
首尔最值得游览的19个热门区域
首尔最精美的1000张实景照片





责任编辑：王颖
内文排版：城市地标
责任印制：闫立中

图书在版编目 (CIP) 数据

首尔攻略 / 《全球攻略》编写组编著. — 北京 :
中国旅游出版社, 2011.8
ISBN 978-7-5032-4194-9

I. ①首… II. ①全… III. ①旅游指南—首尔 IV.
①K931.269

中国版本图书馆CIP数据核字(2011)第129118号

书 名：首尔攻略

编 著：《全球攻略》编写组

出版发行：中国旅游出版社

(北京建国门内大街甲9号 邮编:100005)

<http://www.cttp.net.cn> E-mail:cttp@cnta.gov.cn

发行部电话:010-85166503

经 销：全国各地新华书店

印 刷：北京金吉士印刷有限责任公司

版 次：2011年8月第1版 2011年8月第1次印刷

开 本：787毫米×1092毫米 1/16

印 张：14

印 数：1-8000册

字 数：280千

定 价：39.8元

ISBN 978-7-5032-4194-9

版权所有 翻印必究

如发现质量问题, 请直接与营销中心联系调换



SEOUL HOW

速度

游

大赏首尔! 好玩首尔!



首尔攻略

《全球攻略》编写组 编著



中国旅游出版社

CONTENTS 目录



首尔推荐 006

P 32

明洞

1. 明洞 034
2. HANSKIN 035
3. TODA COSA 036
4. LANEIGE Star 036
5. 明洞圣堂 037
6. 天然地火汗蒸幕 038
7. 长今Massage 038
8. 全州中央会馆 039
9. 明洞饺子 040
10. 景福宫烤肉店 041
11. 明洞海鲜锅老妈的家 041
12. 明洞名所烤肉 041
13. 营养中心总店 042
14. 百济参鸡汤 042
15. 挪夫家部队锅 043
16. O'sulloc Tea House 043
17. 味加本 044
18. 明洞咸兴面屋 045
19. 明洞炸猪排 045
20. Lotte Young Plaza 046
21. ABC Mart 046
22. 乐天百货明洞店 047

东大门

P 56

1. 东大门 058
2. 东大门小吃一条街 059
3. 陈玉华鸡锅店 060
4. 大长今餐厅 060
5. 又来屋 060
6. 斗山塔 061
7. Migliore 062
8. Hello apM 063
9. CERESTAR 064
10. 茶山桥 064
11. 永渡桥 065
12. 广藏市场 065
13. 东大门市场 066
14. 平和市场 067
15. 钟路5街 067
16. 新罗免税店 067



P 48

南山公园

1. N首尔塔 050





仁寺洞

P
68

1. 仁寺洞 070
2. Ssamziegil 071
3. 新新圆 072
4. 仁寺洞街星巴克 073
5. 打开笔房 073
6. 假面房 074
7. 耕仁美术馆 074
8. 传统茶院 075
9. 宫饺子 075
10. 山村 075
11. NAKJI CENTRE 076
12. 里门雪浓汤 076
13. 古宫 076
14. INSA Art Centre 077
15. SUNG BO Gallery 078
16. 东西表具画廊 078
17. 原州韩纸特约店 078
18. 京一韩纸百货店 079
19. DOLSILNAI 079
20. Totoman玩具馆 079



P
80

昌德宫

1. 昌德宫 082
2. 昌庆宫 085
3. 宗庙 086
4. 云岫宫 086
5. 塔洞公园 088
6. 宫中饮食研究院 088
7. 曹溪寺 089



景福宫

P
90

1. 景福宫 092
2. 庆会楼 096
3. 景福宫石墙路 097
4. 青瓦台 098
5. 三清洞 099
6. 三清阁 099
7. TOYKINO玩具博物馆 100
8. 土俗村参鸡汤 101
9. 首尔第二红豆粥 102
10. Romane Conti 102
11. 漆 Gallery on 103
12. 红色森林 103
13. 首尔中央大学 103



P
104

钟阁

1. 教保文库 106
2. 普信阁 108
3. 永丰文库 110
4. 韩国观光公社 110
5. The Coffee Bean & Tea Leaf 111
6. 元祖奶奶鱿鱼中心 112
7. 三星大楼 112
8. 清进屋 113
9. 清溪广场 114
10. 水标桥 115
11. 三一桥 115
12. 世运桥 116
13. 观水桥 116
14. 广通桥 117

德寿宫

P
118

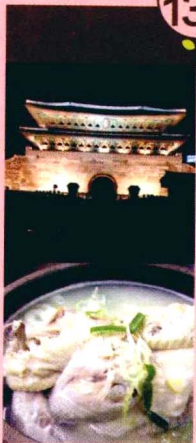
1. 首尔市政厅 120
2. 市政厅广场 121



3. 德寿宫 122
4. 德寿宫石墙街 124
5. 贞洞第一教堂 125
6. 贞洞剧场 125
7. 乱打秀专用剧场 125
8. 世宗文化会馆 126
9. 首尔市立美术馆 127
10. 首尔历史博物馆 128
11. 货币金融博物馆 129
12. 庆熙宫 129

P
130

崇礼门



1. 崇礼门 132
2. 南大门美食街 134
3. 南大门市场 135
4. 韩国商社 136
5. 紫菜天国 136
6. 新世界百货南大门店 136
7. MESA 137
8. 京一眼镜 137
9. 南大门相机街 137

惠化

P
138

1. 马罗尼尔公园 140
2. Roman Holiday 141
3. Taschen Art Book Café 141
4. 蒲公英领土别馆 141
5. 自由剧场 141
6. 千年之间Live Jazz Club 142
7. Lochef 142
8. 10X10 Street Shop 142
9. 机器人博物馆 143
10. 三层肉.com 143



P
144

梨花女子大学&新村

1. 梨花女子大学 146
2. 梨大前购物街 148
3. MiGO 149
4. Kosney 150
5. Café Drama 151
6. 延世大学 152
7. 春川家辣炒鸡排 153
8. 兄弟烤肉 153



P
154

弘益大学

1. 自由市场 156
2. 弘大未来路 157
3. 弘大酒吧街 158
4. Prince Edward SU KTV 158
5. 咖啡王子一号店 158

P
160

梨泰院

1. 梨泰院市场 162
2. 田舍之食卓 163
3. 青纱草笼 163
4. Leeum美术馆 164
5. 国立中央博物馆 164
6. 战争博物馆 165

P
166

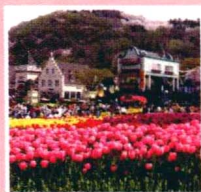
龙山

1. l'PARK MALL 168
2. 龙山总站商场 170
3. 罗阵商场 170
4. 龙山电子商场 171
5. 宣仁商场 171

P
172

狎鸥亭

1. 韩国整形街 174
2. Rodeo Rode 名店街 176
3. 龙水山 176
4. 岛山公园 177
5. SM娱乐经纪公司 178
6. GORILLA IN THE KITCHEN 178
7. CAFFE' PASCUCC狎鸥亭分店 179
8. 朴大监烤肉店 179
9. Vanessa Bruno Outlet 179
10. The Galleria 180
11. Walking Slowly 180
12. DUCHAMP 180
13. KyoChon炸鸡神话店 181



P
198

乐天世界

1. 乐天世界 200
2. 乐天世界溜冰场 203

P
182

三成洞

1. COEX Mall 184
2. MEGA BOX电影院 185
3. COEX 水族馆 186
4. 泡菜博物馆 187
5. LINK'O 188
6. 七乐赌场 188
7. 奉恩寺 189

P
204

首尔周边

1. 乌头山统一展望台 206
2. 板门店 207
3. Aiins World 208
4. 仁川月尾岛 208
5. 光华岛 208
6. MBC大长今村 209
7. 水原华城 210
8. 黑里艺术村 212
9. 草莓妹主题乐园 213
10. 儿童电影博物馆 213
11. 爱宝乐园 214
12. 海刚陶瓷美术馆 218
13. 富川Tiger World 218
14. Pine度假村 218
15. 韩国民俗村 219
16. YEOJU PREMIUM OUTLETS 219



P
190

汝矣岛

1. 汉江 192
2. 鹭梁津水产市场 193
3. 大韩63大楼 194
4. KBS电视台 195
5. 九老工团Mario Outlet 196
6. 汉江市民公园 196
7. 轮中路 196





A

SEOUL HOW
速度

看

首尔!

首尔
推荐

首尔印象

♥ 概况



拥有1000多万人的首尔是韩国的首都，同时也是古朝鲜王朝的都城所在。作为韩国最大的城市，高楼大厦林立的首尔既是一座繁华的现代化大都市，充满动感活力，同时又不乏古朴厚重的历史气息。蜿蜒流淌的汉江穿城而过，朝气蓬勃的人群、繁华喧嚣的都市、迷人的自然风光和美味的韩国料理……共同谱写出一曲醉人的诗篇。

♥ 地理

首尔位于汉江下游，距离朝鲜半岛西海岸只有30公里，市区面积为605.41平方公里。首尔城市周围是海拔500米左右的丘陵地带。

♥ 气候

一年四季气候分明的首尔属温带季风气候，其中每年春秋两季的雨水量少，天气温暖，夏季则是

连续高温多雨的天气，冬季首尔气温比同纬度城市低，全年平均气温大约12℃。

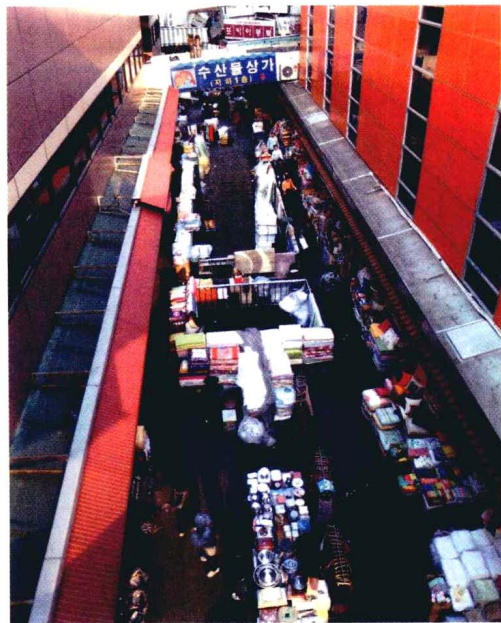
♥ 区划



首尔特别市下辖江南区、江东区、江北区、江西区、冠岳区、广津区、九老区、衿川区、芦原区、道峰区、东大门区、铜雀区、麻浦区、西大门区、瑞草区、城东区、城北区、松坡区、阳川区、永登浦区、龙山区、恩平区、钟路区、中区、中浪区共25个区。

♥ 人口 市花

首尔市现有人口约1057万人，大都会区人口为2300万；首尔市的市花为连翘。



A

SEOUL HOW
速度

看

首尔!

2 首尔交通

地铁

首尔地铁平均每天有700万人次搭乘，是世界载客量最高的地铁系统之一。首尔地铁全长约250公里，同时也和仁川的铁路系统相连，地铁各条线路的运营时间为5:30发车，末班车23:30发出，市郊的末班车在22:30发车，1:00所有线路都会结束运营。

首尔地铁分为单程票与T-Money、SEOUL CITYPASS PLUS两种可享受100韩元优惠的交通卡。地铁票价为10公里内1000韩元，10公里到40公里每增加5公里加收100韩元，40公里以上每10公里加收100韩元。



附：首尔地铁简介

1号线

由原国铁改建的首尔地铁1号线可直达仁川、水原及天安。



2号线

环形运行的地铁2号线中圣水、新川、三成三站为2号线的起点和终点站，末班列车到这三站就会停运。

3号线

地铁3号线跨越首尔市区，过汉江后途经狎鸥亭。

4号线

地铁4号线从京畿的安山市北上，可经舍堂站换乘2号线。

5号线

地铁5号线从傍花出发，经金浦空港站与金浦机场连接。

6号线

地铁6号线途经梨泰院、龙山等游览区，及城山世界杯竞技场。

7号线

位于2号线北端的地铁7号线运行于汉江南岸。

8号线

主要在首尔西南江东区运营的地铁8号线于蚕室驿与2号线换乘。

A

SEOUL HOW
速度

看

首尔!

首尔
推荐

9号线

地铁9号线是首尔第一条全线都有月台幕门及自动扶梯的线路，由金浦车厂出发，途经金浦空港、堂山站、汝矣岛站，在铜雀站可与4号线换乘，终点站位于蚕室附近的奥运公园。



❤ 公交车

首尔公交车分为连接市中心和郊区的干线；与局部地区循环运营，并可与干线相连的支线；以及主要经过商务中心区，在市中心的循环线几部分，并以不同颜色区分。乘坐首尔公交车如果总里程在10公里以内车费为1000韩元，如果超过10公里则每5公里加收100韩元，非常方便。

❤ 出租车

首尔的出租车按颜色分为黑色的模范出租车和白色的一般出租车，此外还有一种可以同时乘坐7人的大型出租车。一般出租车起步价为1900韩元/2公里，超过2公里后每144米或每35秒加收100韩元；大型出租车和模范出租车则是起步价4500韩元/3公里，超过3公里后每164米或每39秒加收200韩元。

3 首尔名片

美食

对于韩国的饮食，所有人都不陌生。虽然品种比较单一，但是依然很具特色。在首尔的街头，可以看到很多经营传统韩国美食的小店，除了人们所熟知的韩国泡菜、韩国冷面、韩国大酱汤等常见的料理，还有很多首尔本地特色的美食。比如石锅拌饭，是在普通的白米饭上盖上黄豆芽、肉类、鸡蛋等作料，盛在滚烫的石碗内，让石碗的温度烧熟饭菜，再加上少量的辣椒食用，味道相当的不错，而且吃完之后会发现碗底会形成一层薄薄的锅巴，这更是整碗饭的精髓所在。此外以绿豆和米粉制成的煎饼则是韩国人最喜欢的小吃之一，这种煎饼脆而不软，芳香四溢，作为零食或是下酒菜最合适不过了。

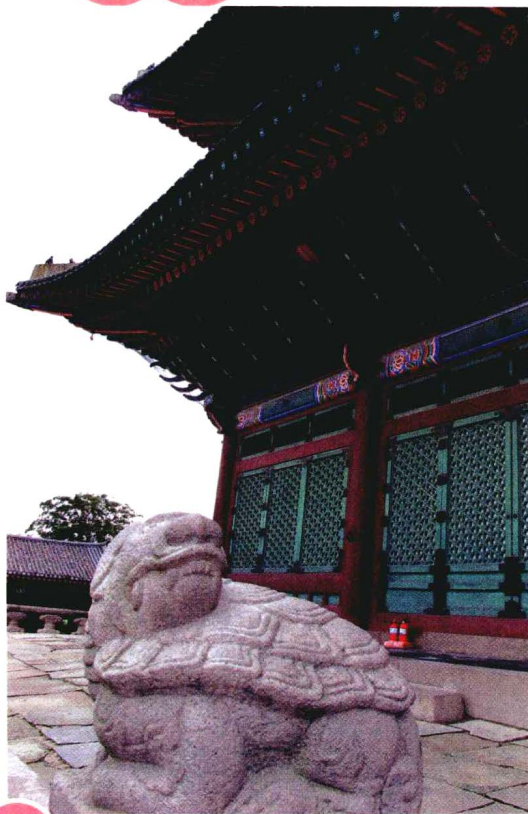


A

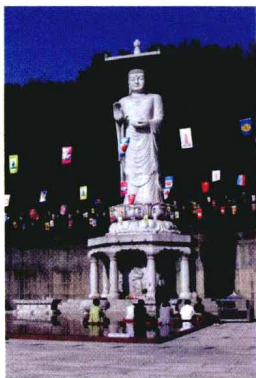
SEOUL HOW
速度

看

首尔!

历史
古迹

首尔作为韩国最古老的城市，仅仅是作为古代朝鲜的首都就已经有600多年历史，拥有丰富的历史遗存和文物古迹。以景福宫、昌德宫、昌庆宫、德寿宫和庆熙宫为首的五大古代宫殿遗址和崇礼门等古代城门都是首尔值得骄傲的古迹。而贞陵、洪陵、宣靖陵、献仁陵、泰康陵等朝鲜王朝国王的陵墓也是怀古的旅游景点。景福宫可以称得上韩国第一古迹，这里是李氏朝鲜开国国王李成桂所建，在古代宫殿遗迹中规模最大，象征着韩国的民族精神。而作为佛教国家的韩国，境内也有着很多古代寺庙，包括奉恩寺、奉元寺、曹溪寺等在古代都是香火极其旺盛的佛教圣地。



韩剧

自多年前《大长今》、《我叫金三顺》等韩国老电视剧引进中国的时候起，一股强烈的韩流就在中国吹开来，至今中国每年都会引进数十部韩国产电视剧，居引进的外国电视剧的首位。韩剧素以拍摄精致，剧情跌宕起伏，人物造型帅气著称。随着韩国电视剧在国人心中越来越熟悉，韩国传统文化也逐渐扩展到国人的日常生活。韩流的着衣风格，韩流的化妆和打扮等在街头经常可以见到。可以说没有哪一国的电视剧像韩剧这般对中国的影响如此深，而且韩剧受众年龄范围极广，下自十几二十岁的年轻人，上到六十多岁的老人都可以成为韩剧的粉丝，这样一看韩剧在国内的热潮也就不足为奇了。



A

SEOUL HOW
速度

看

首尔!

首尔
推荐现代
都市

首尔虽然历史悠久，但也是一座现代化的国际大都市，作为韩国的首都，这里伴随着韩国经历了经济飞速发展的黄金时期，高层现代建筑如雨后春笋般兴建起来。如今沿着汉江两岸随处可见高高的摩天大楼。一到夜晚，那多姿多彩的霓虹灯就在城市中点亮，给这座古城带来了五彩缤纷的色彩。其中高236米的N首尔塔是首尔的标志建筑物，这座始建于1975年的高塔上提供了多种多样的观光服务，有高层观景台、泰迪熊博物馆、天空咖啡馆、旋转西餐厅等，人们可以在塔上用餐和休息的同时

尽情瞭望首尔的美景，看着历史和现代在城市里的交融，感受这座城市现代化的一面。



泡菜

韩国的泡菜享誉全世界，可以说就是韩国的象征。它的制作方法特殊，用料讲究，除了普通的白菜、萝卜、黄瓜等外，还会加上栗子、梨、大枣、章鱼、鲍鱼、虾、松仁等辅料，显得相当的豪华。而且口味醇正，营养丰富，是一种健康食品。在韩国，泡菜早就上升到了文化的层次，家家户户都做泡菜，餐桌上更是少不了泡菜的身影。在韩国发生白菜短缺的时候，街上抢购大白菜的人排起了长龙，白菜的价格也一路飞涨，以至要紧急从国外进口白菜。从中可以看出泡菜这种国民文化早已

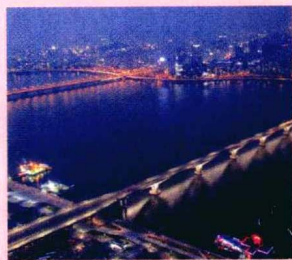
深深地刻在了每一个韩国人的心中。韩国国民的生活中也照样离不开泡菜。



汉江

汉江起源于太白山脉，从东向西流经韩国数个区域，然后穿过首尔，汇入大海。自古以来，它就是首尔的母亲河，除了首尔人的饮水要倚仗汉江，这里也是当时重要的航运枢纽，周边的农田也都要依靠汉江水进行灌溉。现代以来汉江也成为韩国最主要的水电来源，长长的汉江在数百年的时间里养育了首尔这座城市。而韩国在20世纪的经济崛起可以说也离不开汉江的支持，首尔人也把这种腾飞称作“汉江奇迹”。滚滚汉江依然静静地流淌在首尔市中，看着城

市不断地成长和发展，江水两侧的高楼一座座地竖立起来，是首尔几百年来不断变化的见证人。



B
**SEOUL HOW
速度**
去
首尔!
1

如何办理赴韩旅行签证 及出入境注意事项

中国公民前往韩国旅游可以参加旅行社的团体旅游，也可以选择自行个人游签证申请。从2009年7月15日起，中国大部分省、市、地区有足够的经济能力进行家庭旅行或者个人旅行者都可以申请个别观光签证，个人申请赴韩旅游签证所需材料大幅度减少。具体办理手续如下：

**旅行
签证**
仔细阅读
所需材料

1. 签证申请表1份，护照正本，1张2寸照片；
2. 本人居民身份证复印件；
3. 在职证明、营业执照副本复印件；
4. 经济能力证明材料（最近6个月内的信用卡账单、能确认最近6个月内存取款情况的存折复印件、车辆或房产的所有权证明、银行存款证明、收入证明、纳税证明中的任意1项）；
5. 暂住证原件及复印件。

所需费用

单回使用签证，停留时间在90日以下的手续费是210元，90日以上350元。多次使用签证560元，再次入境签证140元。

领取证件

申请受理后，按照回执上标明的取证日期到指定部门领取证件。领取时应携带本人户口簿、居民身份证和回执，并在交付证件(签注)费用后取证。

注意事项

1. 不要用无效护照申请签证，申请时请说明入境目的、停留时间以及旅游计划；
2. 个别观光签证只能用于旅游观光；
3. 除房产登记簿、护照、户口簿、身份证等文件以外，其他证明材料必须是在申请签证3个月之内开出的有效证明文件。


2

如何前往首尔

首尔拥有两座民用机场，其中位于韩国仁川市西侧永宗岛的仁川国际机场是韩国规模最大的民用机场，同时也是亚洲最繁忙的机场之一。中国游客可以从北京、上海、深圳、重庆、沈阳等国内城市直飞仁川国际机场，从机场乘大巴前往首尔市区票价一般巴士为9000韩元，高级巴士为14000韩元。

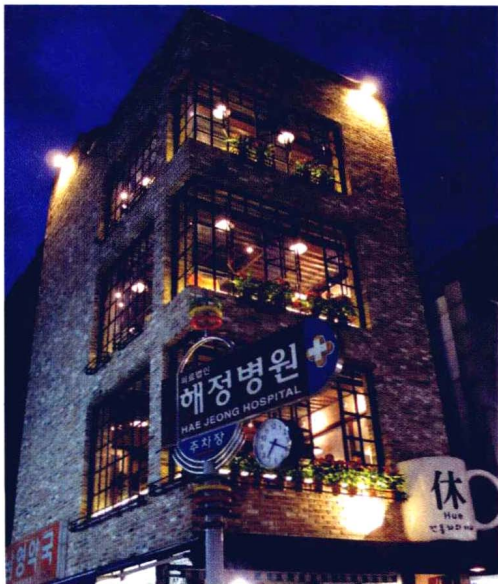
在首尔需要注意的旅行生活常识

游人在韩国入境时首先要填写入境申请书和携带物品申报单。如



果携带的物品价值不超600美元，所持外币不超10000美元，都可以从免税课的简便柜台办理手续。随身携带的自用衣服、首饰、化妆品及日用品，200支香烟，1瓶1000毫升的酒，香水2盎司，以及不包含烟酒在内、价值400美元以下的商品都属于免税范畴。

首尔酒店提供的牙膏、牙刷、洗发水等个人用品需要单独收费，而且价格不菲，最好预先准备。在韩国各地消费时一般都已经含有增值税，游人只要按照价目表上的价格支付即可。但个别高级餐厅菜单上的价格没有包含10%的增值税，最好事先问清楚。如果在标有“Tax Free Shopping”标志的商店里购物，在购买之日起的3个月内出境时可向海关出示免税购物发票并加盖图章去机场附近的退税窗口领取现金。



常用电话

韩国旅游咨询热线: 1330

韩国观光公社投诉电话: (+82) 2 7350101

韩国报警电话: 112

韩国火警电话: 119

中国驻韩国大使馆电话: (+82) 2 73810389

失物申报中心电话: (+82) 2 22991282

C

SEOUL HOW
速度

玩

首尔!

10大 人气好玩 旅游热地

1

景福宫

朝鲜李氏王朝开国大王李成桂修建的景福宫是首尔五大宫中规模最大最华美的一座，拥有勤政殿、思政殿、康宁殿、交泰殿、慈庆殿、庆会楼、香远亭等古色古香的华美建筑。



1



高236.7米的N首尔塔建于1975年，是首尔市区的制高点，游人除了可以登上N首尔塔一览首尔的城市风光外，也可在夜晚欣赏用探照灯在天空拼出的鲜花盛开的“首尔之花”。

2

N首尔塔

3

昌德宫

首尔五大宫殿之一的昌德宫又名乐宫，是李氏朝鲜时期成宗大王为了让其母仁粹大妃享乐而建，宫内主要有仁政殿、宣政殿、大造殿等主要建筑，其中后苑被誉为“韩国代表性的园林”。



4

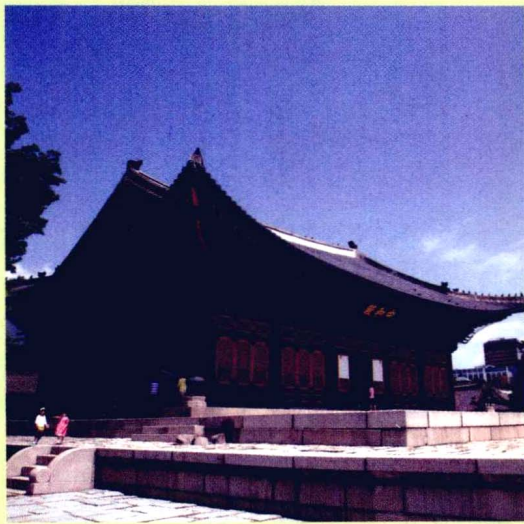
昌庆宫

李氏朝鲜时期，成宗大王为了奉养前朝几位大妃修筑了昌庆宫与昌德宫，两座宫殿相连，共同组成了“东阙”宫殿群。作为李朝时后宫争斗的权力中心，很多韩国古装剧纷纷选择在这里拍摄，首尔的年轻人也喜欢在这里举行婚礼。



5 德寿宫

朝鲜王朝末代大王高宗李熙被日本人软禁后一直居住的德寿宫，自从1919年就被当做招待外宾的场所，以富有古典韵味的石墙街而闻名，内有韩国第一处西式建筑静观轩，这也是韩国诸多王宫中第一次出现东西合璧风格的建筑。



6 曹溪寺



曹溪寺是韩国佛教禅宗的中心，寺院内的佛殿规模宏大，不光有佛祖坐像，还存放着宝贵的释迦牟尼真身舍利。此外，曹溪寺周围的参天古树也颇为知名。

8 崇礼门

位于首尔市中心的崇礼门原本是旧汉城四座城门之一，作为首尔留存历史最悠久的木质建筑，城门下端是石质的城墙和门洞，上层为精美的木质建筑，被评选为韩国一号国宝。

2008年2月崇礼门发生火灾，一层二层的楼阁倒塌，化为灰烬。韩国政府宣布被毁的崇礼门将于2013年在旧地恢复原貌。



7 庆熙宫

建造在斜坡之上的庆熙宫是朝鲜王朝的国王离宫，庆熙宫内现存的建筑精致，虽然不复昔日王家气魄，却依旧充满独特风韵，并且经常举办一些文艺活动。

9 宗庙

宗庙是韩国现存最古老的儒家王室宗庙之一，用来祭祀从1392年李成桂开国以来历代朝鲜大王。宗庙建筑布局完全按照仪式典礼的空间秩序排列，因此拥有独特的空间造型和规格。

10 乐天世界

已开业20多年的乐天世界是被吉尼斯世界纪录所记载的世界上最大的室内主题公园，集娱乐、参观、休闲于一体，堪称一座城中之城。

