



mcoo
www.mcoo.org

超级
漫画

超级漫画

黎贯宇 编著

绘制实战手册 美少女1000例



mcoo
www.mcoo.org

人民邮电出版社
POSTS & TELECOM PRESS

美少女
1000例



超级漫画

黎贯宇 编著

绘制实战手册 美少女1000例



图书在版编目(CIP)数据

超级漫画绘制实战手册. 美少女1000例 / 黎贯宇编
著. -- 北京: 人民邮电出版社, 2011. 9
ISBN 978-7-115-25851-9

I. ①超… II. ①黎… III. ①漫画: 人物画—绘画技
法—手册 IV. ①J218.2-62

中国版本图书馆CIP数据核字(2011)第136184号

内 容 提 要

本书是一本绘制美少女的漫画参考手册, 全书分为3个部分, 包含1000幅美少女绘制参考图。第1部分是美少女绘制的要点提示, 第2部分包含500多幅萝莉型美少女的绘制参考图, 第3部分是近500幅御姐型美少女绘制参考图。可以说, 本书既是一本学习美少女绘画的参考手册, 也是一本非常适合学习的实战手册。

本书图片细节丰富, 案例效果精美, 适合初、中级动漫爱好者作为自学用书, 也适合相关动漫专业作为培训教材或教学参考用书。

超级漫画绘制实战手册——美少女 1000 例

- ◆ 编 著 黎贯宇
责任编辑 郭发明
- ◆ 人民邮电出版社出版发行 北京市崇文区夕照寺街14号
邮编 100061 电子邮件 315@ptpress.com.cn
网址 <http://www.ptpress.com.cn>
三河市海波印务有限公司印刷
- ◆ 开本: 787×1092 1/16
印张: 20
字数: 30千字 2011年9月第1版
印数: 1-4000册 2011年9月河北第1次印刷

ISBN 978-7-115-25851-9

定价: 39.00元

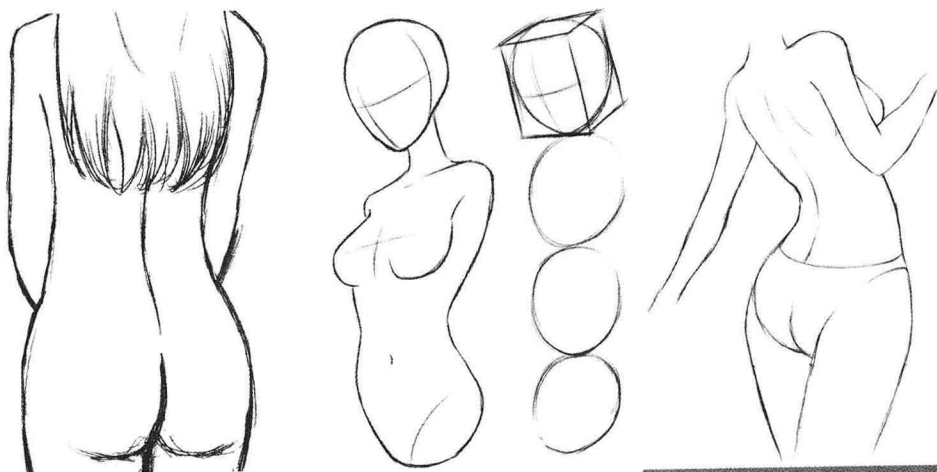
读者服务热线: (010)67132692 印装质量热线: (010)67129223

反盗版热线: (010)67171154

广告经营许可证: 京崇工商广字第0021号

目录

Page-004 美少女创作要点提示



Page-015 萝莉



Page-185 御姐





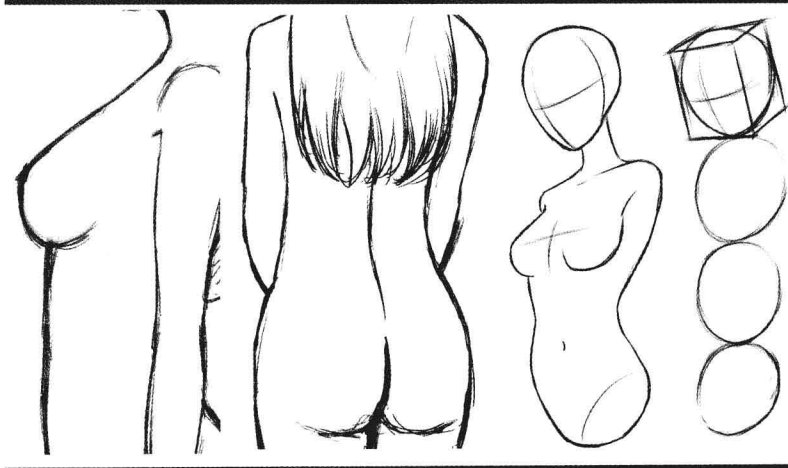
美少女创作 要点提示

Overview of young beauty

本章简介

页数/Page : 004-014

内容要点：美少女有独特的绘制要点，不论是体态表现，还是运动时身体的变化，都需要体现曲线美和柔软美。本章主要关注骨骼和肌肉，身体曲线表现，躯干与背椎扭转，胸部表现等。



综述漫画绘制中的美少女和素描画中的少女的画面效果是不同的。素描强调的是人物的真实感和立体感；而漫画则不同，漫画中表现的主要是人物的唯美感和线条感。美少女是很多漫画作品中的主体角色，美少女的服装、表情、动作以及神态表现对整部作品来说都是至关重要



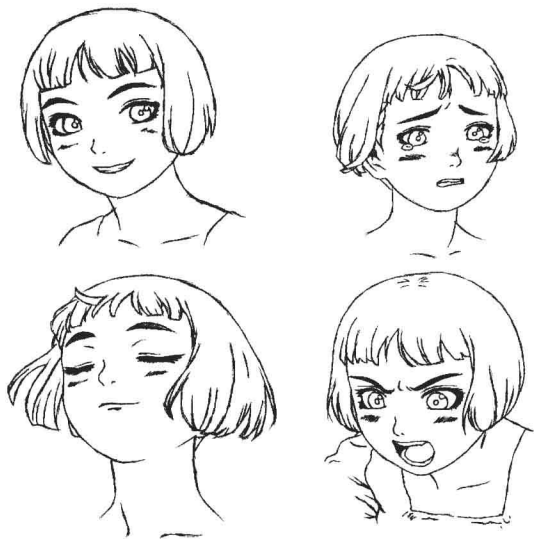
服装

本图虽然是较为休闲和中性的服装，但还是体现出了少女的娇羞和线条感。



神态

手部和关节是体现动作的基本枢纽，配合灵活的神态线条，就能赋予少女鲜明的个性和特征。



表情

表情可以体现出少女的面部状态和心情，并让角色更加生动且富有活力。



动作

肢体语言也是非常重要的，动作的表现能清晰地体现出少女的活力和青春气息。

形体变化

形体变化是表现少女特质的重要因素。少女具有柔软的曲线和体态，躯体的伸展更能体现出形体的美感和少女特质。

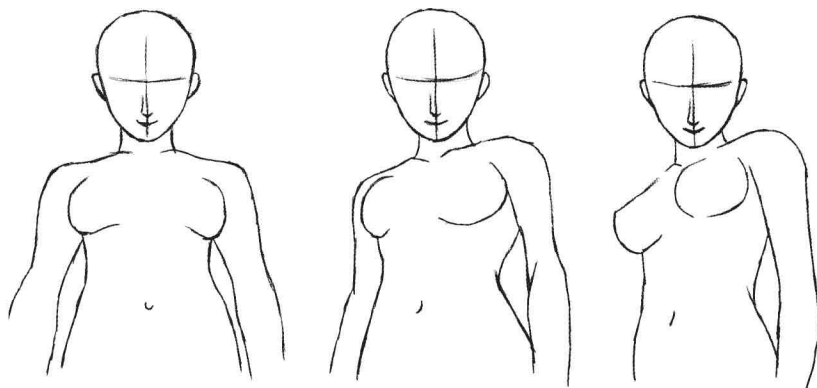


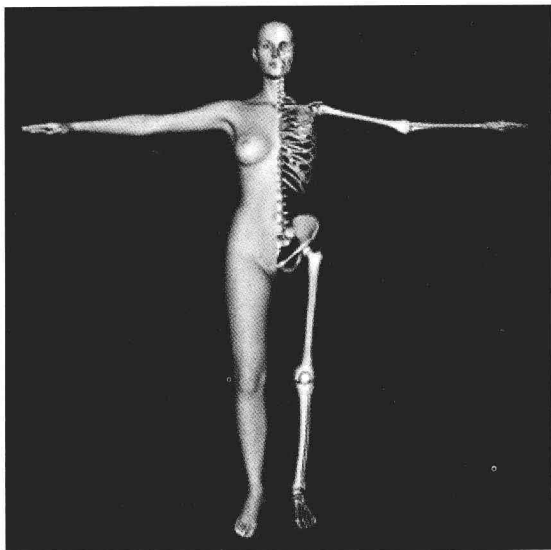
身体扭转时，不仅仅只是腰部曲线的扭转，肩颈、手臂、胯部也同时在做扭转运动。



创作漫画萌少女时，要特别注意腰部和背部的曲线。这些曲线会让少女的身形线条具有曲线感，并且它们也是展现女性本身柔美感的重要条件。

在不同角度和不同动作的影响下，身体的形体和线条也是不断变化的。在仰视、俯视、侧身（全侧、半侧）等不同的情况下，形体的展示因环境变化而变化。

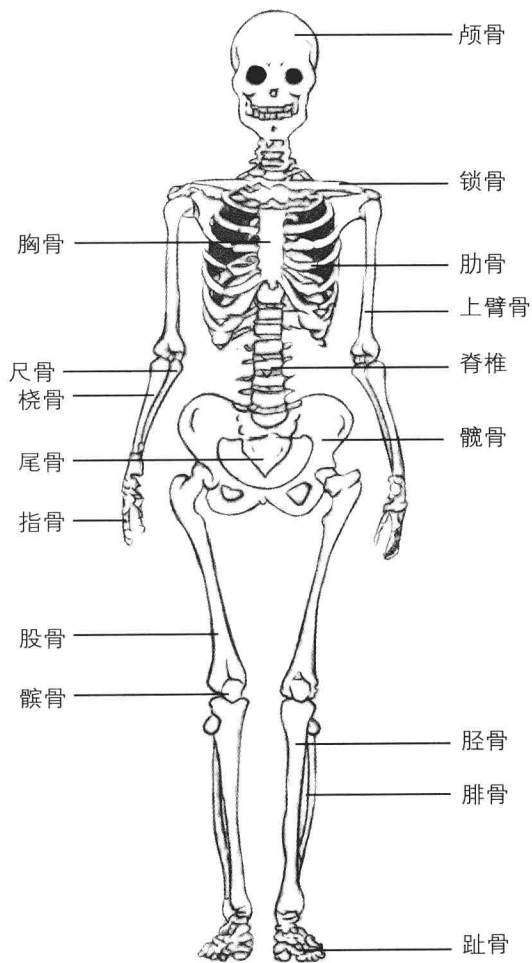




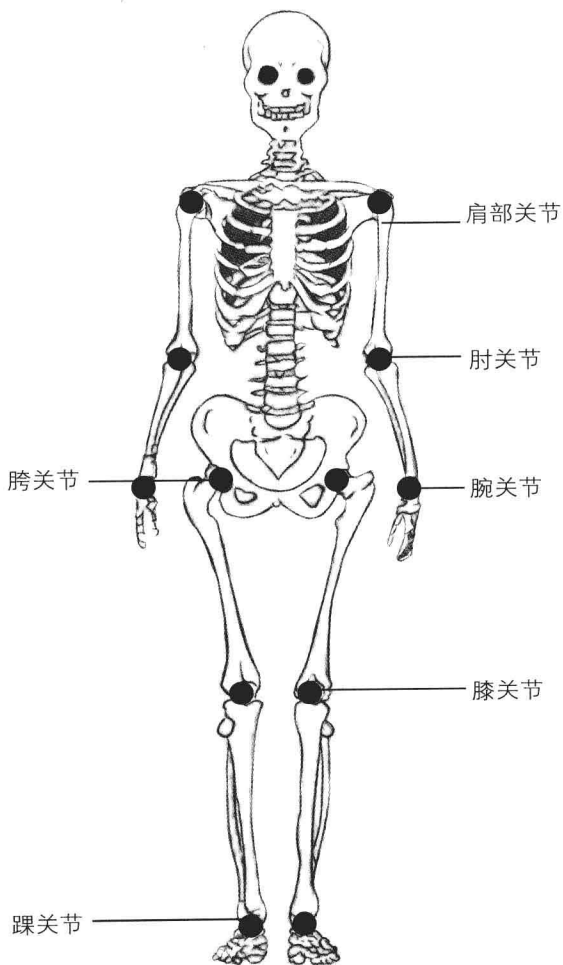
人体所有的骨骼，其形状和大小各不相同，有的较大，如胫骨、肱骨等；有的则很小，如趾骨等(右图中标注为部分主要骨骼)。

骨骼

人体共有206块骨骼，分为颅骨、躯干和四肢3个大部分。它们分布在全身各部位，支撑着身体，保护内部器官，同时由肌肉帮忙，进行各种活动。



女性骨骼结构

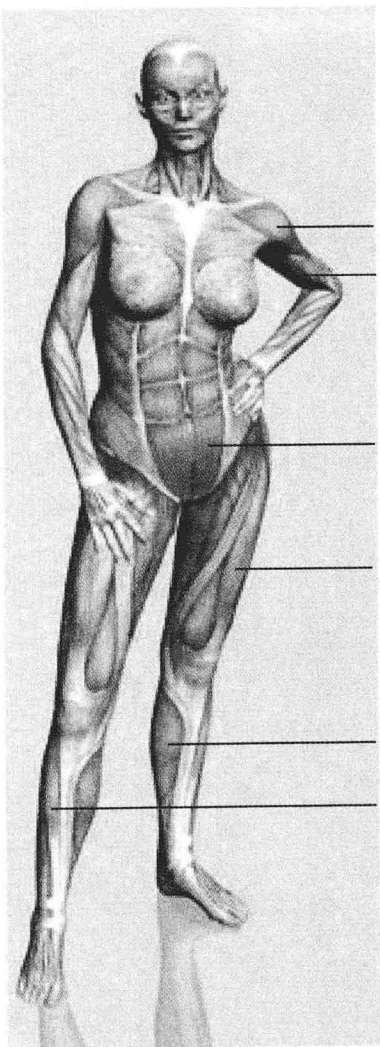


女性主要关节

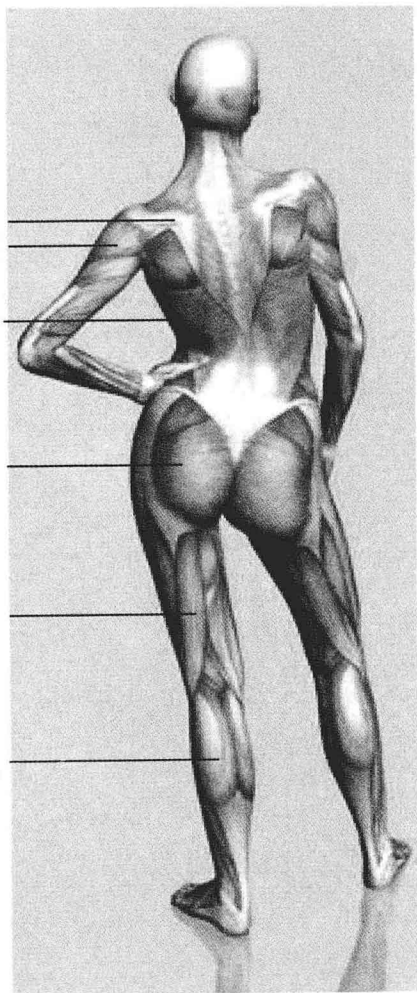
人体的206块骨骼或者单个出现，或者左右成对出现，各自依其不同的功能，按一定方式和力学结构，通过关节、韧带、软骨或骨缝等方式互相连接起来，构成人体的骨骼系统，具有维持机体形态、支撑体重及保护脏器等多种重要功能。

肌肉

肌肉是角色轮廓产生的基础，在绘制时要注意明白前方肌肉与后方肌肉相互间的遮挡和覆盖关系。只有理解了这点，角色的轮廓才会有立体感。肌肉发达程度的不同，肌肉的形状也会产生较大的变化，导致人物整体轮廓也随之改变（图中标注为人体主要肌肉）。



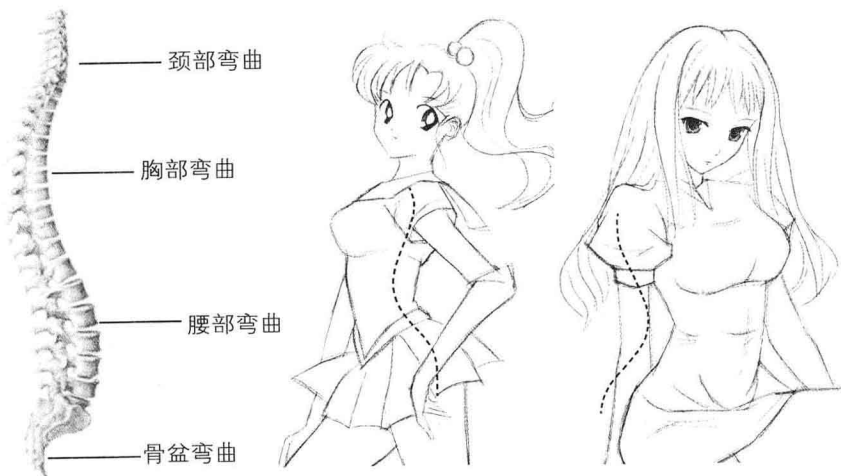
三角肌
 肱三头肌
 腹直肌
 大腿直肌
 腓肠肌
 胫骨前肌



斜方肌
 三角肌
 背阔肌
 臀大肌
 股二头肌
 腓肠肌

和男性相比，女性全身脂肪较多，肌肉也相对柔软，绘制时要注意体现柔软感。

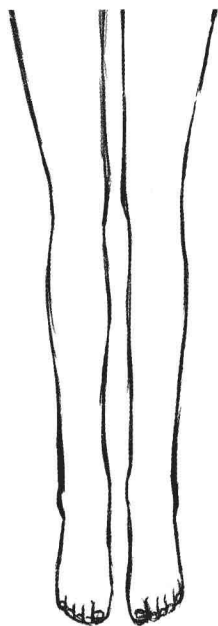
对于女性角色的肌肉表现，相对于男性要“收敛”很多。可以绘制脂肪来体现柔软优美的感觉。即便是肌肉感很强的女性，也没有男性的肌肉感那样具有力量。



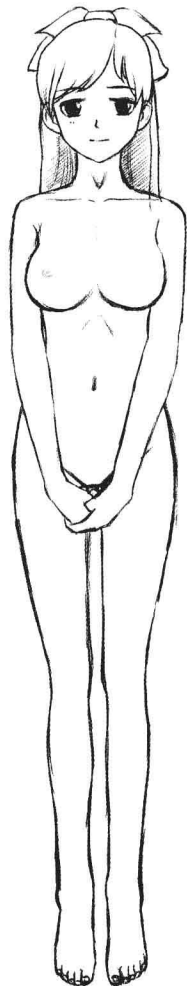
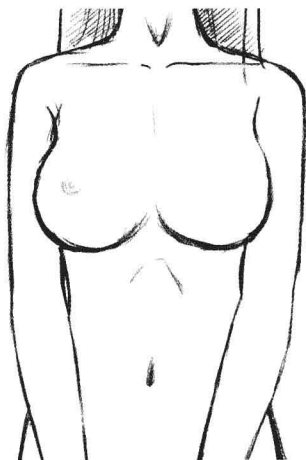
脊椎具有四个重要的生理弯曲，形成了“S”形曲线，给人体带来了自然的曲线美。

身体曲线表现

在绘制和创造漫画美少女时，要注意身体的曲线和线条的运用。身体的曲线要清晰地绘制出来，这样才会增加美少女的体形美感。



在绘制漫画美少女的身形时，可以适当地将四肢和身体进行延展。这会让少女的体态更加修长。



和男性漫画人物比较起来，少女的创作应该注意其柔和的美感。男性人物会更有棱角、更健壮些，而女性则要更圆润柔软。



女性是有曲线的，S形曲线是女性身材完美的标志。因此，在创作和绘制美少女的过程中，要特别注意胸部和腰部曲线的表达。

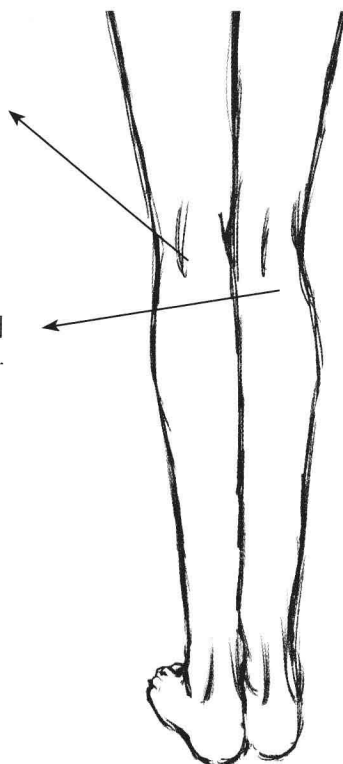
身体的比例分布是有一定依据的，通过对身体结构和特征的了解，能更好地掌握曲线绘制。



背部线条也是十分关键的，腰部和臀部的线条连接要流畅。



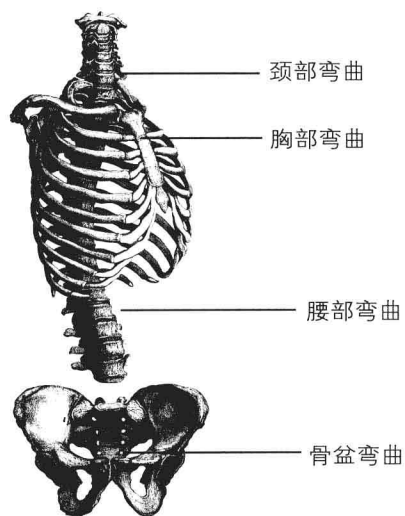
从背面绘制各个关节部分时，要和正面的绘制有一些差别。



背面的关节部分是圆滑的，只需要轻轻提点一下就能体现出来。

躯干与脊椎扭转

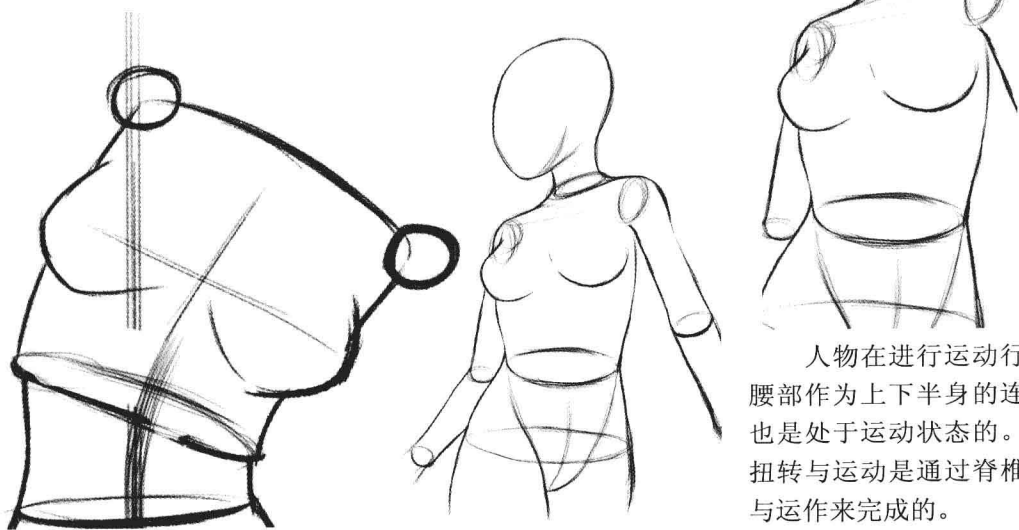
躯干与脊椎扭转是人体运动的基础和关键，人体扭转运动能够带动全身的骨骼和肌肉进行运动。在发生扭转运动时，四肢的姿势也是身体姿态的一种展示。



脊椎是背部的主要骨骼，也是全身骨骼的中枢系统。

脊椎是绘制人体时的中轴线，能够定位人体骨骼和肌肉的对称性。

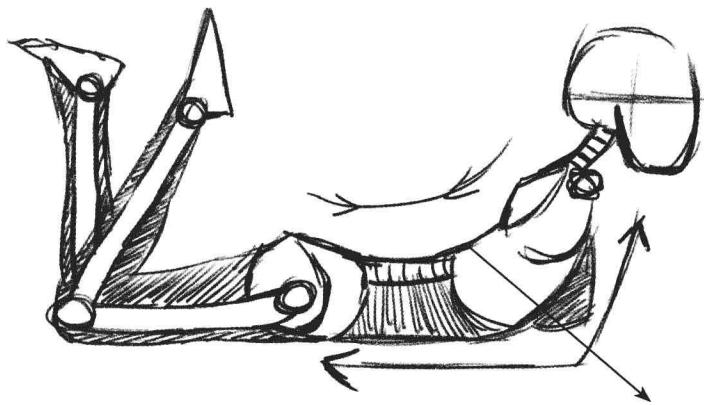
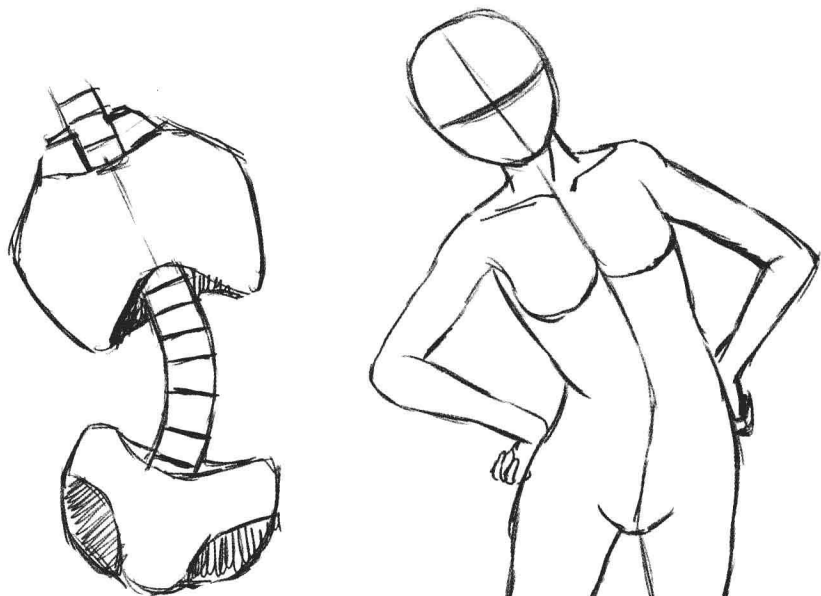
脊椎，作为骨骼的中心部位和支架，有着至关重要的地位。



人物在进行运动行为时，腰部作为上下半身的连接点位也是处于运动状态的。腰部的扭转与运动是通过脊椎的支撑与运作来完成的。

人体在运动过程中，看起来很简单的一个动作，其实是一个复杂集合工程的结果。由大脑发出运动指令传达到神经，再由神经带动骨骼并影响肌肉，以完成我们日常的行为活动。

腰部运动时，脊椎的弯曲和扭动带动腰部肌肉运动。

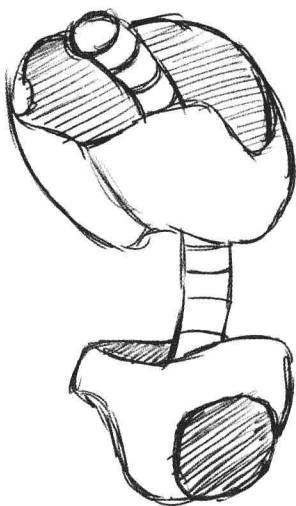
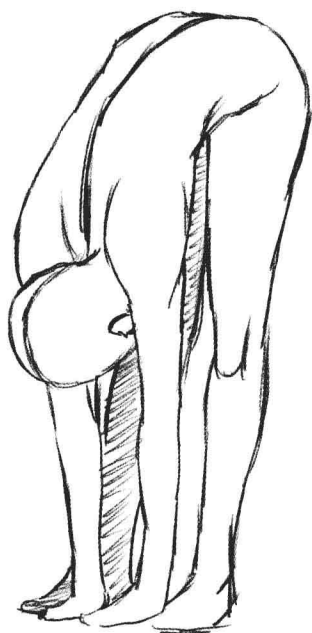


在绘制并创作漫画美少女时，要特别注意腰部曲线的绘制。柔软的腰部曲线和流畅的线条才能让美少女的体态看起来更加柔软。

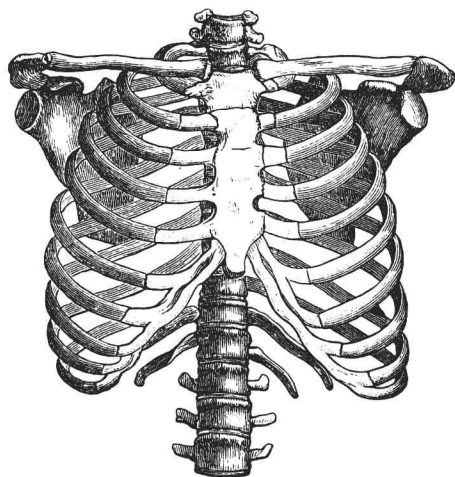
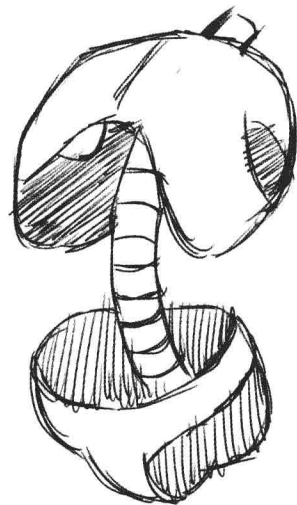
身体向上支撑时，腰部向上挺起。肘部关节需要紧绷。

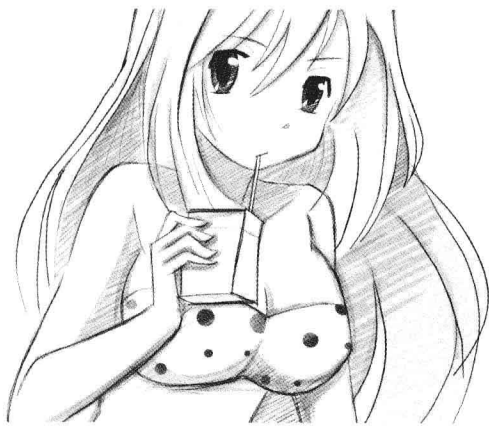


身体向下弯曲时，脊椎做向下弯曲运动，胸骨部分也相应地向下弯曲。



脊椎向上弯曲时，胸部的骨骼也要相应地朝后仰起。

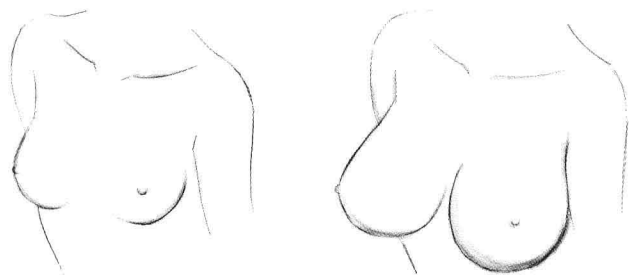
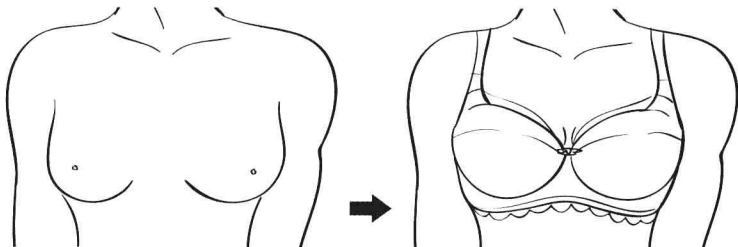




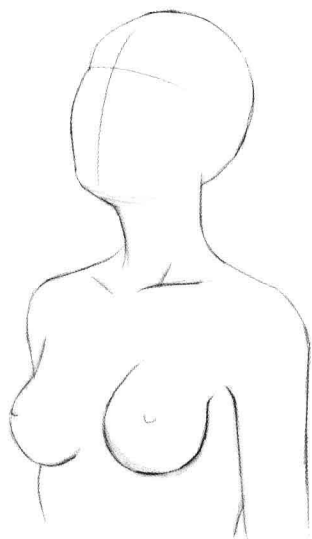
胸部表现

胸部表现是美少女独有的“魅力”，它最能够展示女性的魅力，绘制胸部时要强调其浑圆和立体感。

穿上内衣后胸部向内侧靠拢。



在绘制胸部时要按照女孩的身材比例进行绘制，较大的胸部可以使美少女看上去“性感、丰满”，较小的胸部使美少女看上去比较“清秀”、“纤瘦”。



正常状态下，胸部圆润隆起，只要线条柔软、流畅，即使是小胸部，看起来也柔和、美丽。

挥动胳膊时，肩膀自然抬起（注意肩胛骨的位置），胸部的位置也相应提升。



萝莉

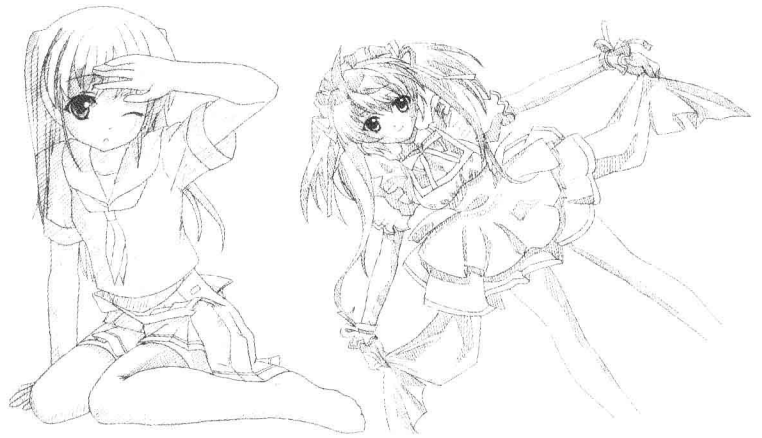
Lolita

本章简介

页数/Page : 015-184

范例作品编号 : NO001-NO559

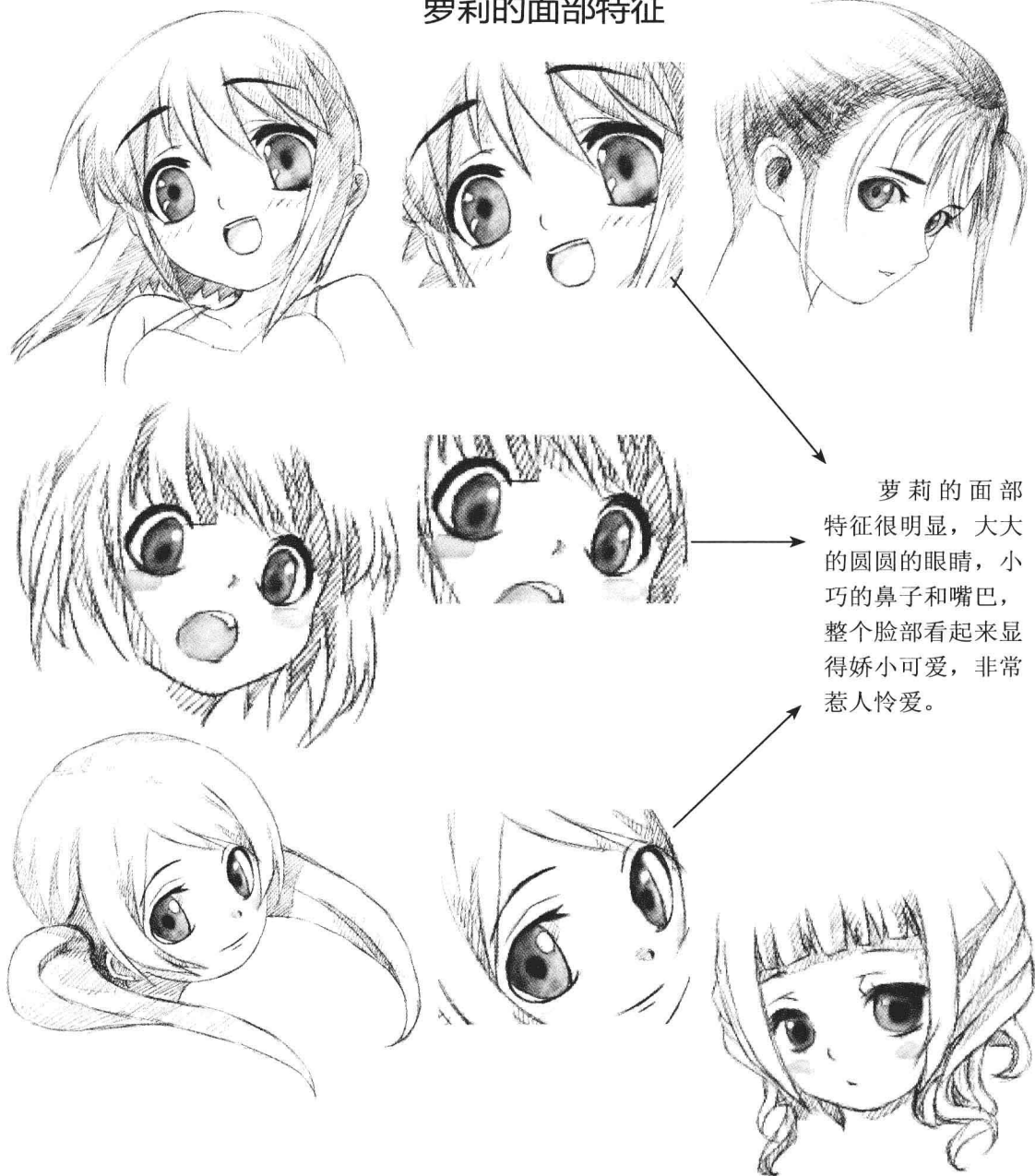
内容要点：“萝莉”或“萝莉塔”作为名词用以指称“女孩子”本身，或指称“穿着萝莉装的女性”。但作为形容词有时会专指“拥有萝莉风格的女孩”，本章将展示各种状态，各种表情，各种服装的不同萝莉型美少女。例如萝莉装女生。



萝莉美少女的特征

- 1.性别：女。
- 2.年龄：一般不超过15岁，但精神年龄可略微成熟一点。
- 3.性格：可爱、令人想去保护爱惜、天真无邪、开朗活泼、对男女情感知识不太了解、没有谈过恋爱、很黏哥哥。
- 4.体征：A. 胸部稍有发育者居半数，平胸居三成，发育良好居两成。B. 眼睛水汪汪的,当含着泪时，会令人为之关切。
- 5.物种：人类居多，有少数非人类或半人类，如外星人美少女、机甲美少女等。
- 6.服装：洋装居多，水手服、运动服或其他服饰皆可。

萝莉的面部特征



萝莉的面部特征很明显，大大的圆圆的眼睛，小巧的鼻子和嘴巴，整个脸部看起来显得娇小可爱，非常惹人怜爱。