

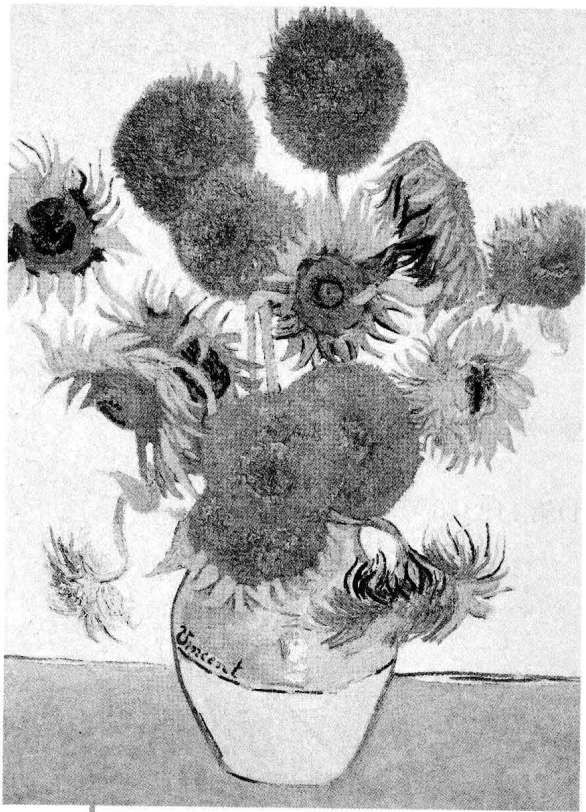
西 方 艺 术 的 传 世 珍 品 与 流 派 沿 革

外国美术史

WAIGUO
MEISHU
SHI



梁 燕 主 编
河 南 美 术 出 版 社



外国美术史

梁 燕 主编
河南美术出版社

图书在版编目 (CIP) 数据

外国美术史 / 梁燕主编. — 郑州: 河南美术出版社, 2011.7

ISBN 978-7-5401-2187-7

I. ①外… II. ①梁… III. 美术史—外国 IV. ①J110.9

中国版本图书馆 CIP 数据核字(2011)第 112540 号

外国美术史

主 编 梁 燕
责任编辑 尚晓周
责任校对 敖敬华
装帧设计 张同标
出版发行 河南美术出版社
地 址 郑州市经五路 66 号
制 作 同人工作室
印 刷 郑州新海岸电脑彩色制印有限公司
开 本 787mm × 1092mm 1/16
印 张 28
印 数 1-3000 册
版 次 2011 年 8 月第 1 版
印 次 2011 年 8 月第 1 次印刷
书 号 ISBN 978-7-5401-2187-7
定 价 45.00 元

编委 及撰写章节

肖 晓 第一章

湖南工业大学硕士研究生

金建荣 第二章、第三章

淮阴师范学院副教授

梁 燕 第四章、第五章、第六章、第七章

湖南工业大学讲师

张北霞 第八章

湖南工业大学讲师

佟宇婴 第九章

湖南工业大学副教授

尚晓周 第十章

河南美术出版社副编审

目 录

1	
第一章：史前与古代美术	
33	
第二章：中世纪美术	
83	
第三章：文艺复兴美术	
171	
第四章：巴洛克美术	
193	
第五章：罗可可美术	
215	
第六章：现实主义美术	
269	
第七章：古典与浪漫主义美术	
305	
第八章：印象主义美术	
379	
第九章：现代派美术	
425	
第十章：后现代主义美术	

第一章：史前与古代美术

一、原始社会美术

美术究竟从什么时候产生的呢？目前学界通行的意见，艺术是与人类同时产生的。人类为了生存和发展，不断开发自己的头脑和双手，在漫长的岁月里不仅创造了维持生存的物质财富，也创造了丰富的精神财富——艺术，如绘画、雕塑、音乐、舞蹈。

真正意义上的美术产生于旧石器时代晚期。旧石器时代指公元前100万年到公元2万年之间。旧石器时代最著名的艺术留存是一些洞窟壁画。这是原始人画在洞穴墙壁上的，既是原始人生活实景的再现，也是当时人思想观念的一种反映。在这些洞窟壁画遗存中，最著名的当属西班牙北部的阿尔塔米拉洞窟壁画和法国西南部的拉斯科洞窟壁画。

阿尔塔米拉壁画的发现是在公元1879年。当时西班牙考古学者桑图拉带着小女儿再次来到阿尔塔米拉山洞寻找古代遗物，他专注于地下发掘，无事可做的小女儿东张西望，突然惊叫：“爸爸看，这里有牛！”这偶然的发现，揭开了史前绘画的神秘幕布。当父亲抬头顺着女儿的手指望去，眼前出现的一幕让他惊呆了：洞顶和壁面上画满了红色、黑色、黄色和深红色的野牛、野马、野鹿等动物。还有画在洞顶上的长达15米的群兽图，共有20多只，动物的身长从一米到两米以上。画法是先在洞壁上刻出简单而准确的轮廓，然后再涂上色彩，所画的动物，无论是受

伤的还是奔跑的，姿态都十分真实生动，原始画家还善于利用洞壁的凹凸不平创造出富有立体感的形象。《野牛》（图 1.1）是阿尔塔米拉最成功的艺术典型。结构准确，技巧成熟，充满原始而丰盈的生命力。

阿尔塔米拉是发现最早的一处史前洞窟壁画，西方人称它为“史前的西斯廷教堂”。西斯廷教堂以文艺复兴时期巨匠米开朗基罗的著名天顶画名闻遐迩，它是西方人心目中的艺术圣殿，如此赞誉可见阿尔塔米拉洞窟在人们心目中的至高地位和它的艺术价值。

公元 1940 年，法国西南部道尔多尼州乡村的三个儿童带着狗在追捉野兔时，突然发现兔和狗跑进一个山洞，这就是继阿尔塔米拉之后，史前绘画遗迹的另一惊人发现——被誉为“史前的卢浮宫”的拉斯科洞窟壁画。拉斯科洞窟规模很大，分为主厅和两个主洞道。其中圆厅最为壮观，仅面积就有 138 平方米。洞顶画有 65 头大型动物形象：有 2 米到 3 米长的野马、野牛、鹿，和 4 头巨大公牛，最长的 5 米以上，真是惊世的杰作。

主厅的主体画面是《群牛图》（图 1.2），因此主厅又称牛厅。群牛的中间是一匹马，被画在大牛形体的内部，巨大的牛成了背景，看来画的时间牛比马早。在马的腹下又画有奔跑的小马。马和牛都处于奔跑的运动状态，十分生动。粗放的线条和简单的颜色，构成一幅壮观的画面。

《马》（图 1.3）刻画处于奔跑中的野马，被命名为“中国马”。它是拉斯科壁画中塑造得最出色的动物形象之一。

在洞里一个井状坑底部一块突出的岩石上，画着人类最古老的斗兽场景，我们名之为《受伤的野牛》（图 1.4），画面上一只野牛从臀部至腹部被一根长矛刺中，肠子从腹下淌了出来。画面中野牛鬃毛直竖，奋力挣扎，转首瞪着眼睛看着身后。旁边也许是猎人，直挺挺地仰躺在地上。可见刚刚经历一场人兽搏斗，两败俱伤。一场紧张而血腥的场面，被一

位不知名的艺术家用简约的线条表现出来，以其原始的生存感受震撼着我们。旁边是一根鸟形投掷器，也可能是某种图腾标记。这幅画是用线条来造型，牛毛也是用排线，人物和鸟是线勾成符号式的简洁形态。人们推测，这场人兽搏杀场面的描绘目的，可能是生活的回忆，也可能是审美的冲动，还有可能带有某种巫术含意。

旧石器时代遗存除了洞窟壁画，还有大量雕塑作品。目前发现最早的雕像是奥地利维伦道夫的《母神像》（又称之为《威伦道夫的维纳斯》）（图 1.5），这是一尊高仅 11cm 的女性裸体雕像，属于距今两万一年左右的奥瑞纳文化期。雕像的头部被绳纹式的卷发所覆盖，面目五官不清。细弱的双臂下垂被双乳排挤在两侧，硕大的乳房从胸前垂挂对称式地压在腹部，粗壮的大腿向下逐渐变细连接小腿，足部省略。这种造型很可能是作为神灵偶像，插在松软土地上以供崇拜。原始艺术家有意夸张和强调了女性的特征，是符合原始人的生殖崇拜的。女像的整体近似球形的造型，也可以使人联想到一种象征原始生命的蛋形寓意。

雕像的体积虽然很小，但以肥胖、成熟而有力的形态，显示了隽永的纪念碑式的气度。给人的视觉印象是：整体，单纯，厚重，体积感很强。由此可见原始雕刻家已会使用雕刻语言，并有形象的概括力和创造力，从而开创了雕塑艺术的历史先河。

雕刻艺术是人类生活的形象记录。看来原始人制作雕像绝不可能是单纯的艺术活动，更不可能有明确的审美概念，而功利的目的是显而易见的：通过制作“母神”形象和吉祥物角器来祈求种族的昌盛。尽管如此，原始艺术家还是在某种朦胧的审美意识驱使下，出于人类艺术创造的本能和敏感，找到了表达目的合适手段，把自己的理想通过对客观事物形象的把握和结合而传达了出来。所以人们视《维林多夫母神》和《手持角杯的裸女》是处于原始时代的人类最早创造的雕刻艺术精品，它

们写下了人类雕塑艺术史的第一页。

二、古代埃及美术

“埃及是尼罗河的赠礼”，希罗多德这样评价。埃及东接阿拉伯沙漠，南傍荒瘠的高山，西靠撒哈拉，北临地中海，是块完整而封闭的绿洲。一年一度的尼罗河泛滥给这里带来丰沃的土壤，七千年前就有人在这块土地上耕作。

埃及以开罗为界分成南北两部：南部称上埃及，北部称下埃及。公元前 3200 年左右，上下埃及统一，埃及文明由此逐步形成。到公元前 332 年希腊马其顿王亚历山大征服埃及止，近 3000 年中经历了古王国、中王国、新王国三个时期。国王（即法老王）是奴隶主阶级至高无上的首领，同时也是太阳神和尼罗河神的化身。

埃及人认为，灵魂不死，人死后如果肉身保持完好，灵魂将回归肉体而复活。因此埃及人十分重视死后的世界，也可以说，埃及所有的艺术都是围绕着死者而进行的。他们十分重视保护法老王和大奴隶主的尸体，不惜代价地建造陵墓，造就了举世闻名的金字塔。他们还用坚硬的石头雕刻国王、王妃的像保存下来，以供灵魂寄居。为了让死者能够享受在人间时的一切欢乐，于是把人间的事都画在墓壁上。就这样，埃及的雕刻和绘画艺术就此发生、发展。

论及人类文明建树时，人们首先会想到古代埃及的金字塔，它是人类幼年时代最伟大的成就之一。金字塔把对王权和神权的稳固愿望强烈地表现了出来，纵使今天大地上早已没有古老的埃及王国，可是金字塔雄风犹在，人们在它的面前依然会感到渺小和卑微。

埃及的金字塔群耸立在离开罗不远的沙漠上，其中第四王朝法老胡夫的金字塔是最大的（图 1.6）。金字塔现在 137 米高，底边各长 230.6

米，占地 5.3 万平方米，用 230 余万块平均重约 2.5 吨重石块砌成。在广阔的大漠中金字塔显得高大、稳定、沉重和不可动摇，又显得单纯、简洁和雄伟壮观。它带着强烈的原始性，在大漠孤烟、长河落日的衬托下，何其壮阔和神秘。

仅次于胡夫金字塔的是哈夫拉金字塔。它面前伏着一尊巨大的狮身人面像（图 1.7），它面朝着东方，似乎在向初升的太阳行注目礼。狮身长 240 英尺，高 66 英尺，仅人面部就有 5 米长，耳朵有 3 米。面部是按法老哈夫拉的面容雕造的。这个巨大的、身子蜷缩着的巨像，雄踞在巍峨的金字塔旁，更为法老的陵墓增添超人间的威仪。

古代埃及的雕塑有着非常深厚的传统，它作为木乃伊的补充，也具有使灵魂不灭的功用。

《拉霍太普夫妇像》（图 1.8）是古王国时期雕刻的代表作。拉霍太普是古埃及第四王朝的王子，他和妻子的坐像集中体现了埃及王族的雕像规则：人物正襟危坐，双腿并齐，男子右手横陈胸前，左手置于膝上，女子双手护胸，面容平静严肃，没有人物性格的刻画和情感的流露。王子肩阔胸厚，肌肉丰健，蕴含着征服一切的力量，皮肤呈棕红色。女像则为淡黄肤色，娇嫩白皙。这两尊像各有不同的美感。王子具有力的健美，妻子主要呈现出纯洁的柔美：清秀的面容两边分列浓密短发，身着白色连衣长裙，整个体态造型富有对称的均衡美。雕刻的艺术语言极为简练，于概括中见刚柔变化，可谓古王国时期审美理想的典范作品。

像《拉霍太普夫妇像》一样，古埃及的大多数雕刻都遵循着非常严格的雕刻程式，且延续几千年未变。这种状况只有在 18 王朝（新王国始端，公元前 1567 年）法老埃赫那顿在位期间，发生了一些新的变化。埃赫那顿是勇敢大胆的改革家，他竭力削弱宗教对王权的控制，扩大法老王的世俗权力，这种重世俗人生权利的改革，对艺术创作产生了很大的

影响，使艺术减少了神性而充实了生活和生命的气息。正是从这个时期开始，埃及艺术才逐渐突破概念化、程式化模式，趋向生动活泼的现实主义。

《纳菲尔提提像》（图 1.9）就是这个时期的杰出代表。

纳菲尔提提是埃赫纳顿的皇后，据说具有倾城倾国的美貌。这尊雕像在几千年之后的今天依然令人心动。雕塑家表现了一个美丽端庄的东方女性的典型，长圆型的面孔，五官端正，线条柔和清秀，修长的颈项，变化微妙的曲线构成庄重、优雅的仪态，体现出埃及人对女性美的理想；浅红色的肤色，浓黑的眉毛和深红的双唇，显得美丽而又雅致；双目极富神气，显得明媚动人。她那色彩优雅的高冠和胸饰极富装饰美感，从这一形象可见古埃及文明的程度。

这座堪称世界上最美的女性雕像，只有法国卢浮宫的《米洛岛的维纳斯》可与之媲美，而她要比米洛岛的维纳斯早 1500 年左右。

埃及肖像雕刻中的法老和王公贵族雕像，都严格遵循“正面律”程式，这类雕像的姿态和表情以呆板为代价，强调了神性的庄重和持久，成为艺术的主流。而当神权式微，生动的风格就会伸张，如比较杰出的有《村长像》和《书吏凯伊》。

木雕《村长像》高 110cm，属第四王朝作品。所谓村长，实为当时的一个王子。据说这件雕像 1860 年出土时，一个旁观者惊叫道：“这是我们的村长。”后来就这么定名了。事实上他那肥头胖脑的神气使人联想到一个乡村小吏的典型。《书吏凯伊》（图 1.10）的姿式动作和表情更加接近生活的真实。雕像刻画出这个书记在聚精会神地听主人讲话，准备记录的动作神情。雕像造型写实，对人物结构的处理丝丝入扣而不琐碎，这是第五王朝最生动的现实主义作品。由此可见古埃及人的写实能力和成就。

与大多数圆雕作品一样，古埃及的浮雕和壁画也延续着几千年不变的传统，即严格遵循着“正身侧面律”的程式。在表现人物时，头部为正侧面，眼为正面，肩为正面，腰部以下为正侧面。《阿图姆与奥西里斯》（图 1.11）是 19 王朝时期的陵墓壁画。图中，右边的是阿图姆，他在埃及宗教信仰中是世界的创造者，被描绘成右手持安可（即柄状十字架，是永生的象征）的样子。左边是奥西里斯，他是冥神，手持象征王权的钩子和连枷。依据埃及人的宗教信仰，奥西里斯被他的弟弟残酷杀害，因而他的外貌很像一个木乃伊。从人物的表现手法来看，是古老的“正身侧面律”的典型体现。

三、古希腊美术

真正意义上的欧洲美术是从古希腊开始的，希腊是欧洲文明的发源地和摇篮。

希腊本土气候宜人，阳光充足，温度适中，海岛众多，在这样的自然条件下适宜于户外活动和游戏交往，对自然的关注和人的交流，宜于激发人们的哲学冥思与艺术想象。希腊人对审美的觉醒就是在这样得天独厚的条件下发生和发展着，艺术的熏染不仅在建筑上，也在神性的史诗故事中，在人的体魄之美的认同中，希腊艺术家创造出了杰出的艺术。希腊民族是爱美、创造美的民族，“希腊”一词即意为典雅、优美，创造出许多杰出艺术作品的古希腊民族，正与这典雅、优美之名相称。

瓶画

陶器是古代希腊人的生活必需品和外销商品，而陶瓶上独具特色的装饰，是我们了解希腊早期艺术绝好范例。希腊陶瓶画先后流行三种艺术风格，即：“东方风格”、“黑绘风格”和“红绘风格”。

东方风格指公元前7世纪至公元前6世纪流行的一种陶艺，由于对东方出口，因此考虑到东方人的审美和实用，主要以动植物装饰纹样为主，有时直接采用东方纹样；其次是增强了装饰趣味，将动植物加以图案化。

黑绘风格指在红色或黄褐色的泥胎上，用一种特殊黑漆描绘人物和装饰纹样的陶器。这种描绘是用一种类似针的工具以雕刻的手法刻画一些人体结构的细节来，让陶土的颜色可以透露在这些纤细但明晰的线条里，以此刻画出结构来。红色和白色的碎色块是另一种描摹细节的方式。这种技艺在很大程度上依赖于清晰、明快的底图技术，并需要有精确的轮廓以及色彩的效果。

这种装饰手法在瓶画《阿喀琉斯和埃阿斯玩骰子》(图1.12)中表现得很典型。瓶画描绘了《荷马史诗》中提到的两位英雄阿喀琉斯和埃阿斯在围攻特洛伊城的苦战中，利用片刻休息时间玩骰子的游戏场面。画家以线造型，曲线很美，装饰与器形相适应，构图呈三角形，人物对称而有变化，造型体现了程式化同现实主义的巧妙结合。淡红色画面与黑色器身的对比，精致的衣褶与武器细部的适当突出，使这个酒坛成为杰出的艺术品。这幅作品之伟大处，还表现在摆脱埃及样式影响方面。这两个人物依旧用侧面像表现，眼睛看起来仿佛还是正面，但是身体已经不再是埃及样式了，手和臂也没有摆布得那么明显、生硬。而且他已敢于只画出阿喀琉斯左手的一小部分，把其余部分隐藏到肩膀后面。这是艺术上的变革的开始。

红绘风格流行于公元前6世纪末到公元前4世纪末。装饰手法与黑绘风格相反，即陶器上所画的人物、动物和各种纹样皆用红色，而底子则用黑，故又称红彩风格。这种风格优越处在于灵活自如地运用各种线条刻画人物的动态表情，充分发挥线条的表现力。瓶画《特洛伊的掠夺》

(图 1.13) 即是红绘风格。画面反映希腊神话里的故事。死者萨皮顿被长着翅膀的武士“睡眠”和“死亡”从战场中抬走，在他们旁边是灵魂的守护者赫米兹。

建筑

希腊人是天生的雕刻家和建筑师，希腊的建筑主要是神庙。他们创造了希腊神庙的建筑主要形式——围柱式建筑，建筑周围用柱廊环绕。柱式有柯林斯式、多利克式、爱奥尼亚式等。尤其到了古典时期，围柱式建筑趋向简练合理，最突出的代表是雅典卫城建筑群（图 1.14）。它坐落在陡峭的山岗上，包括山门、帕特农神庙、伊克瑞翁神庙等部分，其中献给雅典娜女神的帕特农神庙是主建筑（图 1.15）。帕特农神庙是多利克式建筑的典型，它用白色大理石建造，坐落在由三座高阶梯组成的 30.8m × 69.47 米的平台上，重视梁柱的设计，但没有柱基，柱子直接立在建筑物的台基上，柱头简单。整个建筑看上去是厚重的，集力量与优雅于一体。像刚强的男性人体。圣殿分为大小不等的三块，正中供奉着黄金象牙雅典娜雕像。这个著名历史建筑，因其结构和装饰因素的典型性、内容和形式的纪念性与装饰性的高度统一，因此成为世界上最完美的建筑典范之一。

雕塑

帕特农神庙于公元 5 世纪初重建，聘请了雕刻家菲狄亚斯监督神殿的装饰工程。其中的《雅典娜像》是菲狄亚斯最为知名的作品。原作已不存，有罗马的大理石摹品流传下来。据说原作高约 11 米，外面裹着黄金的甲冑和衣服，象牙的皮肤。盾牌、甲冑的其他部分还装饰着大量强烈耀眼的色彩。眼睛是彩色宝石制成的，金盔上还有一些半狮半鹫的怪

兽。在非狄亚斯眼中，雅典娜不仅仅是雅典守护神的偶像，她又是一位充满魅力的人物，她的美丽比她的魔力更具威力。菲狄亚斯已将对于神明的新概念——神人同形同性，给予了希腊人民。自此艺术家才逐渐被世人重视，艺术品也不再仅仅是宗教或政治性的工具，而是人们欣赏和喜爱的精神享受产品。而这种提升，源于艺术品本身的变化——它们不再是受制于神和各种程式法则的僵硬产物，已逐渐形成了艺术独有的魅力，是希腊艺术那令人感动的沉静与和谐之美。

在敬献给神的奥林匹克运动会上，裸体参加竞技的运动员的健美身体为艺术家提供了创作的冲动和天然的条件。因此，希腊雕塑中出现了大量的具有理想美的人体。

米隆的《掷铁饼者》（图 1.16）无疑是希腊雕塑表现人体美的典范。表现的是运动员回身蓄势，将要拼力一发掷出沉重的铁饼的瞬间动作。他向下屈身的姿势看起来是那么健美，以至于有些现代运动员拿他当样板，试图跟他学习地道的希腊式投掷铁饼的方法。然而，事实证明情况并非如此。米隆的雕像不是体育剧照，而是一件艺术作品。艺术的完美，并非真实的力学完美。实际上，如果我们仔细看一下，就会发现，米隆这一惊人的造型效果跟埃及传统的关系，正像埃及画家那样，米隆让我们在看到躯干的正面的同时，又看到双腿和双臂的侧面。他也是从最能显示各部位特征的角度来组成一个男子人体像。但在他手中，那个古老的公式变成了一种完全不同的东西。他不是把那些视像拼在一起构成一个姿势僵硬、不能令人信服的人像，而是看起来像一个可信的动态人体。至于它跟最恰当的掷铁饼的动作是否完全一致，那是无关紧要的。重要的是，就像那时的画家征服了空间一样，米隆征服了运动。

这时期希腊的雕像是完美的、理想的，现实生活里根本找不到这样的人体。因为当时的艺术家不仅掩饰模特身体的缺憾，同时又适度夸大

美化人体最富魅力的部分，呈现给世人的是他心中理想的人体典型。所以，尽管有些“失真”，但作品呈现的视觉完美，却是自然和谐的而又颇具感性魅力的，这也是至今这些作品仍然震慑人心的原因。

《米洛斯的维纳斯》（图 1.17）约作于公元前 150——公元前 100 年间，大理石质地。发现于米洛斯岛上，现收藏于巴黎罗浮宫。雕像高 204cm，呈站立姿势，上身赤裸，衣服轻散在胯间。左腿略前屈，身体呈现优美的微转姿势。体现了完美的黄金分割率。人物的脸是古典后期的样式，神态矜持中流露着活泼，高贵端庄却又俏皮妩媚。她身体“S”形的微妙动态使得人们无论从哪个角度观看都觉得富有韵律和曲线美。她细密有序的衣褶，起承转合抑扬顿挫富于旋律。尽管她的双臂已失，留下了遗憾，但她的那点缺失却给人们留下了无尽的遐想。

《萨莫色雷斯的胜利女神》（图 1.18）约作于公元前 180 年，大理石质地，高 158cm，现收藏于柏林城市博物馆。原雕像是从一座圣地建筑中的一个水池里发掘出的，似乎是纪念女神在海战中引领船只顺利航行。雕像立于一块被雕成船首状的基石上，健美的身躯从薄薄的衣襟下显露出来，伸展的双翼迎风飞扬，身体微微向右上方扭转，腿间衣纹刻画厚重并偏向在右腿上，衣纹的厚重在脚踝处中断，并向右脚踝方向反转。雕像衣纹的刻画表现出了强烈的动感，但飞扬的衣袂却又显得线条柔和，让人忘记了它大理石的质地。女神仿佛迎着海上的劲风借着惯性疾走，带着豪迈而义无反顾的气势，而这种气势的充分显现却来自于艺术家对人体结构的熟悉，人体的动作被大幅度地夸大，产生的艺术效果就更加强烈。

在这些作品中，希腊艺术家一直避免让面部具有强烈的表情，他们的面貌似乎总是透出中性的、永恒的单纯。那些丰富的肢体动作和质感逼真的衣纹和肌肤，已经表现出“心灵的活动”。一律中性的表情，营造

了希腊雕塑中神性的庄严和纪念碑式的恒永感。这也就是温克尔曼所说的希腊艺术“高贵的单纯，静穆的伟大”。

四、古罗马美术

当马其顿建立了地跨欧亚非三洲的希腊大帝国时，在意大利半岛台伯河流域又兴起了一个逐渐强大的国家——罗马。它于公元前146年征服了希腊本土，成为希腊之后的西方政治、文化的中心。罗马艺术是希腊艺术的直接继承和发展，它们共同奠定了西方文明的基础，成为西方文明的摇篮。

罗马人主要依靠农业为生，在同自然的斗争中培养了对客观事物的冷静思考和求实精神。不同于希腊人的浪漫主义气质，罗马人是务实的，这就决定了罗马人的“求实、求真”的艺术观，缺乏希腊式的想像力。

罗马美术的主要成就是建筑。主要有两大类：具有纪念意义的公共建筑和具有实用性的公共活动场所。

代表了罗马建筑的顶峰的是科洛西姆竞技场（图1.19），又称罗马大角斗场。这座建筑也是希腊和罗马风格的结合。它的外形近于椭圆，高高的立面共分四层，底下三层是连续的券拱柱式。外形是希腊风格的门面，运用了希腊的三种建筑柱式，从第一层到第三层分别用了多利克式、爱奥尼亚式、柯林斯式。第四层是用半圆柱装饰的围墙。越往上越轻巧华丽。里面四周都是连续的清一色券柱式，但虚实、明暗变化丰富，原来中间两层每对券柱之间都立着一尊大理石雕像，上下加起来共160座，场面壮观宏大。

纪念柱是古罗马纪念性建筑的又一种形式，或称纪功柱。图拉真纪念柱（图1.20）是这种形式的代表作，是为纪念图拉真大帝对达契亚人的胜利而建的。这根大柱子用大理石砌成，高38米，共分三部分：底座、