

# 修拉

1 8 5 9 — 1 8 9 1

G E O R G E S

S E U R A T

Classics of Western Masters  
西方大师经典

主 编 / 范 治 斌      编 著 / 李 伟

主编 / 范治斌  
编著 / 李 伟

西方大师经典  
Classics of Western Masters

修拉

时代出版传媒股份有限公司  
安徽美术出版社  
全国百佳图书出版单位

## 图书在版编目(CIP)数据

西方大师经典·修拉 / 李伟编著. —合肥: 安徽  
美术出版社, 2011.1  
ISBN 978-7-5398-2593-9


I. ①西… II. ①李… III. ①艺术评论—世界②修拉,  
G. (1859~1891)—绘画—艺术评论 IV. ①  
J051②J205.565

中国版本图书馆CIP数据核字(2010)第214445号

## 西方大师经典·修拉

主编/范治斌 编著/李 伟

---

出版人: 郑 可 选题策划: 毛春林  
责任编辑: 朱阜燕 毛春林 责任校对: 史春霖  
封面设计: 吴智莹 版式设计:  蒋利娟  
责任印制: 李建森 徐海燕  
出版发行: 时代出版传媒股份有限公司  
安徽美术出版社 (<http://www.ahmschs.com>)  
地 址: 合肥市政务文化新区翡翠路1118号出版  
传媒广场14F 邮编: 230071  
营 销 部: 0551—3533604 (省内)  
0551—3533607 (省外)  
编辑热线: 15255190979 0551—3533612 毛春林  
印 制: 南京精艺印刷有限公司  
开 本: 889×1194 1/24 印 张: 6  
版 次: 2011年3月第1版  
2011年3月第1次印刷  
书 号: ISBN 978-7-5398-2593-9  
定 价: 29.80元

如发现印装质量问题, 请与我社营销部联系调换。

版权所有·侵权必究

本社法律顾问: 安徽承义律师事务所 孙卫东律师



考比维的桥 龚戴色粉笔、纸  
1886年 24.1cm x 30.5cm



Seurat.

# 目 录

修拉

乔治·修拉年表

图录

# 修拉

## 1859—1891

天才总是容易更早地逝去。乔治·修拉（Georges Seurat, 1859—1891）作为一位伟大的艺术家，虽然在人世间仅仅逗留了三十一个年头，但是他在短促一生中所创作的作品，却成为我们无比宝贵的艺术遗产。修拉的绘画甚至预示了塞尚的艺术以及后来的立体主义、抽象主义和超现实主义的问世，他理所当然地成为了现代艺术的先驱者之一。长期以来，修拉作为新印象派的领袖人物，被人们所熟知，然而他在素描艺术上极高的艺术成就和独特的贡献却容易被我们所忽视。他1859年12月2日生于巴黎，受过完整的美术学院教育，曾师从安格尔的学生亨利·勒曼（Henri Lehmann）学习古典主义绘画，后来又研究过卢浮宫中的大师作品，对光学和色彩理论特别关注，并为之做了大量的实验。也许是因为他太过致力于方法和理论研究，所以他一生所创作的作品并不多。1891年5月修拉的逝世标志着“新印象主义”的结束。但他的理论和技法对后世艺术家产生了不可估量的影响。

纵观修拉短暂的一生，可以用其作品的创作日期来概括，这些日子也标志着他向只有极少天才人物才可达到的高峰挺进时的几个阶段。他和凡·高以及劳特累克一样，三十多岁便过世了。他拼命地飞越了这几个阶段，似乎早已知道让他自由表达的时间是不多的。他在进了巴黎的一所素描学校学习之后，又进入巴黎高等美术学校学习了两年，并且应召入伍，在勃莱斯特志愿服役了一年。随后，他继续在卢浮宫研究安格尔、德拉克洛瓦和委罗奈斯等大师的作品，并埋头攻

读夏尔·勃朗、谢弗勒尔、舒特、鲁德和其他一些理论家论述色彩的科学资料。他对夏尔·勃朗的论断——“服从于一些肯定规则的色彩，是可以像音乐一样地教授的”特别信服，他曾经长久地对谢弗勒尔提出的规律——“当人们的眼睛同时看到带有不同颜色的物品时，它们在物理构成上和色调的亮度上表现出来的变化现象都统统包含在颜色的同时对比之中”进行深入思考。

1882年和1883年，修拉把主要精力用于素描创作。他指出：艺术，就是和谐。和谐，就是对立物的相似，相似物的类比，即色阶、色调、线的相似和类比，它们得到统治物的重视，被置于快乐地、安静地或悲伤地结合起来的光的影响之下。对立，就是对于色阶来说，更亮一点(浅)对立于更暗一点。由此，他试图用黑、白二色熔炼出极具个性的绘画语言。他的素描作品大多是用适当的调子覆盖在所画材料的表面，并且，这些构成调子的线条看上去也没有在描述一件很特殊的事情。在他的素描作品中基本忽视线的作用，反而强调形和气氛，而且能熟练地给予平衡的对比，强调那些经常吞没了一切细节的明暗。他还发明了一种新的轮廓，用它抓住为大众所熟悉的形，把它从一切偶然与意外之中提取出来，从而获得可以给人以诗歌般享受的表现方法。他不以线作为达到准确的手段，而是大块地、整体地作素描。在颗粒粗糙的安格尔牌素描纸上，修拉的笔把一些黑色块集中起来，而让一些空白的部位现出明显的形状。通过达到完美平衡效果的层次变化和黑白对比，他经常把意想不到的情景展现在观众的眼前。他捕捉着光和色，让它们在毛茸茸的黑色和迷人的白色中复活起来，绘制出的阴影有利于形体塑造，光亮充满神秘色彩，过渡灰色显露出强烈生命力。和谐的曲线在相互制约着、平衡着，各种形状浮现着、明确着，在铅笔密集的线条网下，光发出了异彩。以前人们从来不知道存在着这样一种素描。后来，修拉曾为此说道：“一些有价值的素描和一些简单的速写在对比上和层次上研究得如此深入，以致人们可以根据它们画油画，而无需模特儿了。”修拉是一个充满好奇心且注重细节的人，在1886年“Un Dimanche a la Grand Jatte”的展览后，画家继续把画作放在工作室里，寻找到细微的错误后更正，使其达到最理想的状态。修拉在创作素描时用的纸是一种法国手工制作的纸：Michallet（这种纸只有一种尺寸：25英寸×19英寸，有包括白色在内的12种颜色）。知道修拉的用纸对理解他的画作是有一定帮助的。它的成型过程中会出现“印痕”、“节点线”（为保持网格间的间距，木网用细铁丝固定起来，而铁丝形成的线就叫做“节点线”）、水印，以及“毛边”。而且纸两边的质感是不同的：朝网模的那一面有很多的“印痕”和“节点线”；而另一面在第一次干燥时会放在毛毡上，这一面就叫做“毛毡面”。





图1 房子 龚戴色粉笔、纸  
1882年—1884年 30.6cm×23.8cm



图2 牵小狗的女人 龚戴色粉笔、纸  
1882年—1883年 尺寸不详

修拉在创作成熟的作品时通常会把纸张裁成四份，这样就只有一张会带有水印，并且还会涂满整张纸，包括毛边。（图1）

**色粉** 在修拉的四幅作品（图2、图3、图4、图5）里，通过X射线荧光光谱检测到了黑烟末（高温焚烧有机物所得的产物）和黏土，而且里面没有检测出来任何黏合剂。看来，在这里黏土的作用就相当于黏合剂了。

**定画剂** 上面提到过的四幅作品表面都经过了韧度检测，而且它们都没有掉粉末。由此，我们可以断定，画面上是有虫胶的。这也可以解释为什么画面会呈微金色，而且还没有韧性。经过检测发现：图6的画面中有统一的亮度，而从图7中我们可以清晰地看到人物两腿之间及手部都增加了虫胶的运用。

在如此系统地熟悉了一切黑白问题之后，修拉画了他第一张重要的油画——《浴》。他花费了一年的时间，作了许多素描和油画准备。这幅画被1884年沙龙评选委员会定为落选作品。该委员会异乎寻常的决然态度加速了独立派团体的成立，它组织了每年一度既无评选委员会，也无报酬的沙龙。修拉与西涅克、杜布瓦·彼埃、雷东一起合作，制定了新团体的章程。第一届独立派沙龙于1884年5月开幕，修拉展出了他的《浴》。西涅克立刻看出这是幅杰作，他欣赏画家仔细观察出来的对比规律，并对颜色的灰暗表示惊奇。

于是，自从西涅克邀请修拉参加印象派，向他炫耀了纯色的优越性后，两位朋友从此便在画布上堆起与环境、阳光、颜色的相互作用相符

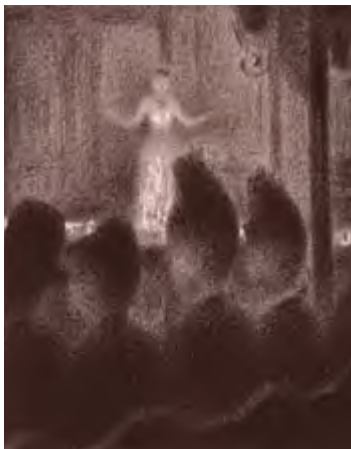


图3 欧洲音乐会 龚戴色粉笔、不透明水彩、纸  
1886年—1888年 31.1cm×23.8cm



图4 采石者 龚戴色粉笔、石墨纸  
1879年—1881年 30.8cm×37.5cm

合的小圆点来。为了更好地平衡这些因素，并使它们互相渗透到只有极小的差异程度，他们采用了不在调色板上调色，而用小圆点、纯色色点进行点彩的办法。在一定的距离上看去，这无数的小点在视网膜上造成所寻求的调色效果。从此，对比法则(很快便伴随有对线条方向象征意义的研究)、点彩法、纯色和光学调色法便成为修拉艺术的主要成分。他按照这些方法，画了一系列大幅构图以及一大批动人的晴朗风景画。他对朋友魏尔伦解释说，画风景是他夏日的工作。他每年都要到海边或巴黎周围去画风景，以便通过与大自然的接触，来休息眼睛。到了冬天，他则买上一幅大画布，放在画室里，来搞研究，并且会在可能的情况下获得一些成就。

修拉以特有的系统思维，在重要的创作中表现出户外风光的勃勃生气，如《大碗岛的星期天》(1886年)。后来，他画了在人工光线之下，露天中的呆板人群，以一些垂直线与水平线，表达某种伤感，如《集会》(1887年—1888年)。他画画室中的裸体，如《站立的裸体》(1888年)。他还画了在人造光线下室内的热闹情景，强调垂直线，以表达欢乐，如《喧哗》(1889年—1890年)、《马戏》(1890年—1891年，未完成)。在去世之前，他作了唯一一幅油画肖像——《抹粉的少妇》(1889年—1890年)。他的朋友们在他死后才知道画中人是他的伴侣玛德莱娜·克劳伯劳兹。起先，这幅画上有映在墙上镜中的修拉头像，它是修拉为自己所作的唯一一张画像。一位朋友不晓得修拉和他的模特儿的关系，向他指出，那些对他几乎一致采取敌视态度的评论界人士会以此作为笑柄。于是，修拉便接受了这个意见，把自己的头像换成了一个花瓶。



图5 马车与小狗 龚戴色粉笔、纸  
1882年—1884年 30.5cm×22.9cm



图6 采石者(局部,见P32)

修拉几乎所有的作品展出后都会引起激烈辩论，然而他对此却漠不关心。他生性孤僻，沉默寡言，若不是大家就他的理论对他提出问题，他甚至对少有的几个挚友都不愿意谈心里话。对于其友西涅克以不知疲倦的热情拉入他们圈子里的新成员，他采取了清高的态度。他公开表示说，他想要创造某种新事物的欲望甚至很难符合那些采用他的理论、从他的发明中获益的画家们的热情。不过，这时围绕他和西涅克，已经形成了一个志同道合者的核心，而当费利克斯·费内翁用博学的文章讲解从那时起被称为“新印象派”的理论时，大家都一致地承认修拉是领袖。而修拉也似乎感到自己剩下的日子屈指可数了，在1890年夏天，他终于同意发表自己关于色阶(深、浅)、色调(冷、暖)和线(落下、升起，悲伤、快乐)相互之间配合的理论。

修拉对线和色调理解为：“对立就是补色关系，即某种红与其补色的对立等(红—绿，橙—蓝，黄—紫)。色阶的快乐即是要明亮，色调的快乐即是要暖，线的快乐即是要位于地平线之上。色阶的安静就是明与暗的均等，色调的安静是冷与暖的均等，线的安静就是地平线。色阶的悲伤即是阴暗，色调的悲伤即是冷，线的悲伤即是垂下。”

修拉对绘画的技巧理解为：承认光感在视网膜上停留一段的现象，将综合作为效果。表现手法是色阶、色调(每个部分的颜色和发光物体：太阳、油灯、煤气等的颜色)的光学混合，即是说光及其反映(阴影)要遵循对比的规律、渐弱的规律、光渗的规律。

1891年3月，修拉在提出这些理论几个月后，就被病毒感染并夺去了生命。用当时西涅克的话说：“直到修拉死时，评论界才算给他的才华以正确的评价，但还是认为他连一本著作也没有留下！我则相反，认为他已经贡献出了，而且是令人钦佩地贡献出了他所能做的一切。当然他是可以作更多的画和

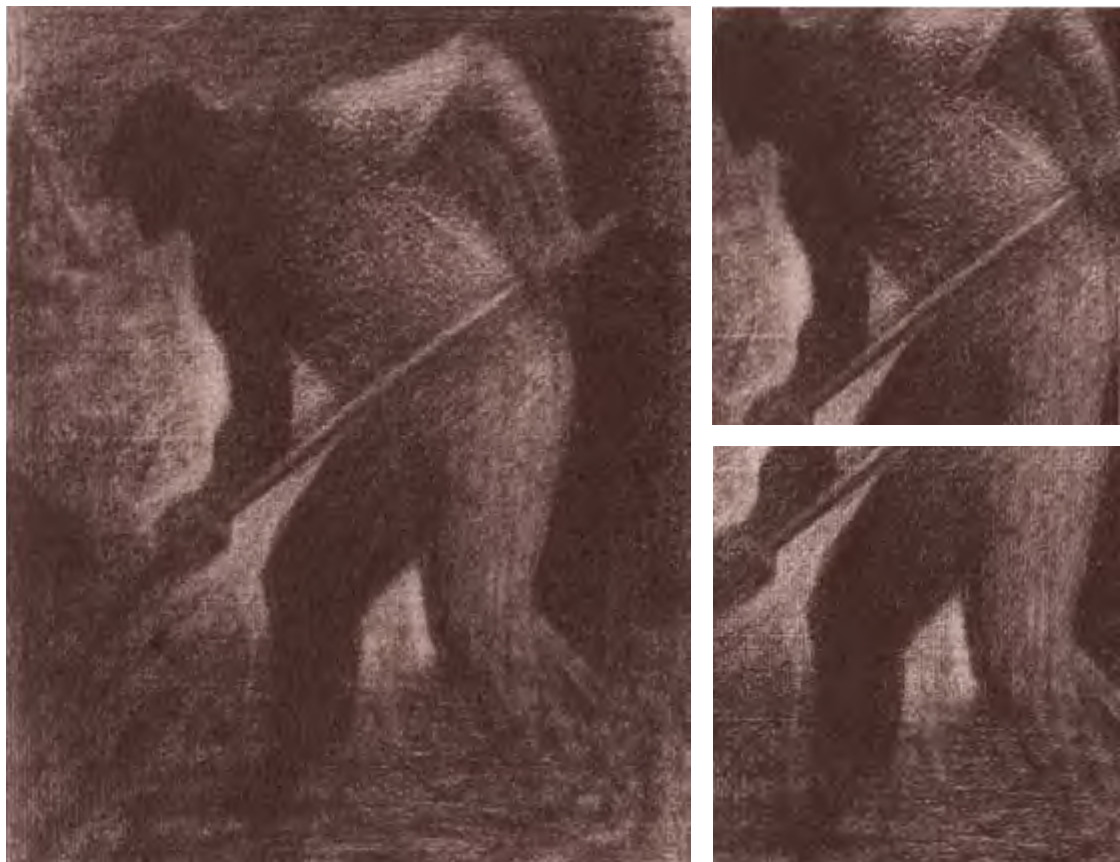


图7 采石者 龚戴色粉笔、石墨纸 1879年—1881年 30.8cm×37.5cm

有更大进展的，不过，他已经完成了自己的使命。他已经研究和最终创立了一切：黑白、线的和谐，构图、颜色的对比与协调。人们还能向一个画家要求什么呢？”

修拉生前挚友费利克斯·费内翁为他写了一篇悼文，其准确和呆板肯定不会使这位画家讨厌。他在文中介绍了修拉短促一生的重要时刻：“修拉卒于3月29日，享年三十一岁。他参加的展出有1883年沙龙，1884年独立派小组画展，1884年—1885年，1886年，1887年，1888年，1889年，1890年—1891年独立派协会画展，1886年拉菲路‘印象派画展’，1885—1886年的纽约展，1886年的南特展，1887年、1889年和1891年的布鲁塞尔‘二十人展’，1886年阿姆斯特丹‘白与黑’画展。他的作品目录包括170幅纸板底油画，420幅素描，6本速写和60多幅布底油画(人物、海景、风景)，其中有5幅几平方米的大画(《浴》、《大碗岛的星期天》、《站立的女裸体》、《喧哗》、《马戏》)等不少杰作。”

# 乔治·修拉年表

1859年 乔治·修拉（Georges Seurat）出生于巴黎。

1875年 师从雕刻家朱斯坦·勒魁安。

1878年 考入巴黎造型艺术学校，师从让-奥古斯特·多米尼克·安格尔（Jean-Auguste Dominique Ingres,1780—1867）的弟子亨利·勒曼（Henri Lehmann）。

1879年11月 在布雷斯特志愿服军役。

1880年秋 回到巴黎，在卢浮宫研究安格尔、欧仁·德拉克洛瓦（Eugene Delacroix,1798—1863）等大师的作品，并埋头攻读夏尔·勃朗、谢弗勒尔、舒特、鲁德和其他一些理论家论述色彩的科学资料。与此同时，修拉与埃德蒙-弗朗索瓦·阿芒-让合用一个画室，两人都欣赏弗朗索瓦·米勒（Francois Millet,1814—1875）的风景画。

1883年 修拉在官方沙龙上展出了几幅肖像画，画的是母亲和他的朋友阿芒-让的肖像。

1884年 修拉以《安涅尔浴场》参加官方沙龙，被评选委员会定为落选作品。遭到拒展后的修拉决定举办独立派沙龙展。同年6月，修拉展出了《安涅尔浴场》，并得到了保罗·西涅克（Paul Signac,1863—1935）的赞赏。在1885—1891年间，修拉一直参加独立派沙龙展。

1885—1886年 参加纽约展。

1886年 参加拉菲路“印象派画展”、南特画展、阿姆斯特丹“白与黑”画展。

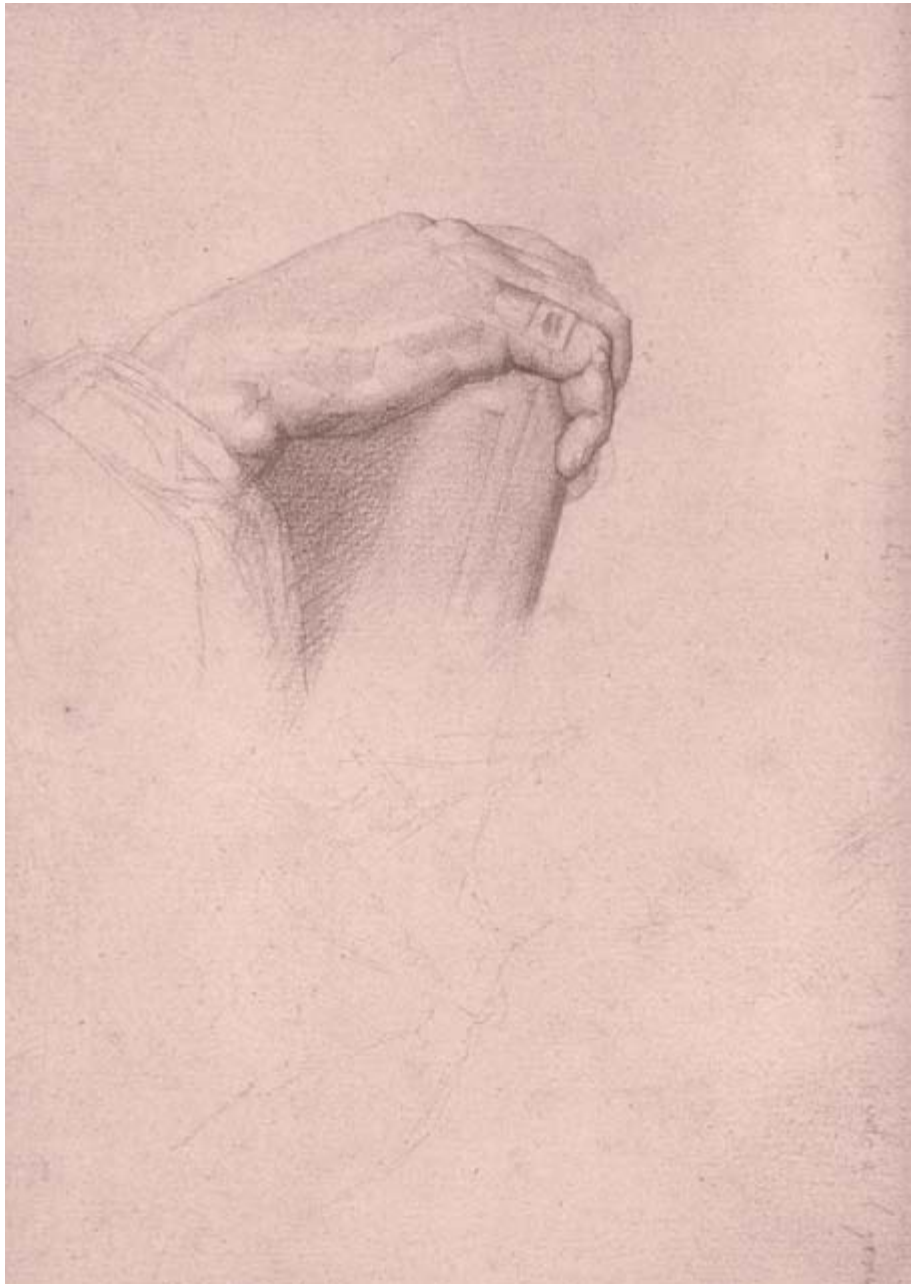
1887、1889、1891年 参加布鲁塞尔“二十人展”。

1890年夏 修拉发表自己关于色阶（深、浅）、色调（冷、暖）和线（落下、升起，悲伤、快乐）相互之间配合的理论。

1891年3月29日 修拉因被病毒感染而逝世，享年三十一岁。



图 录



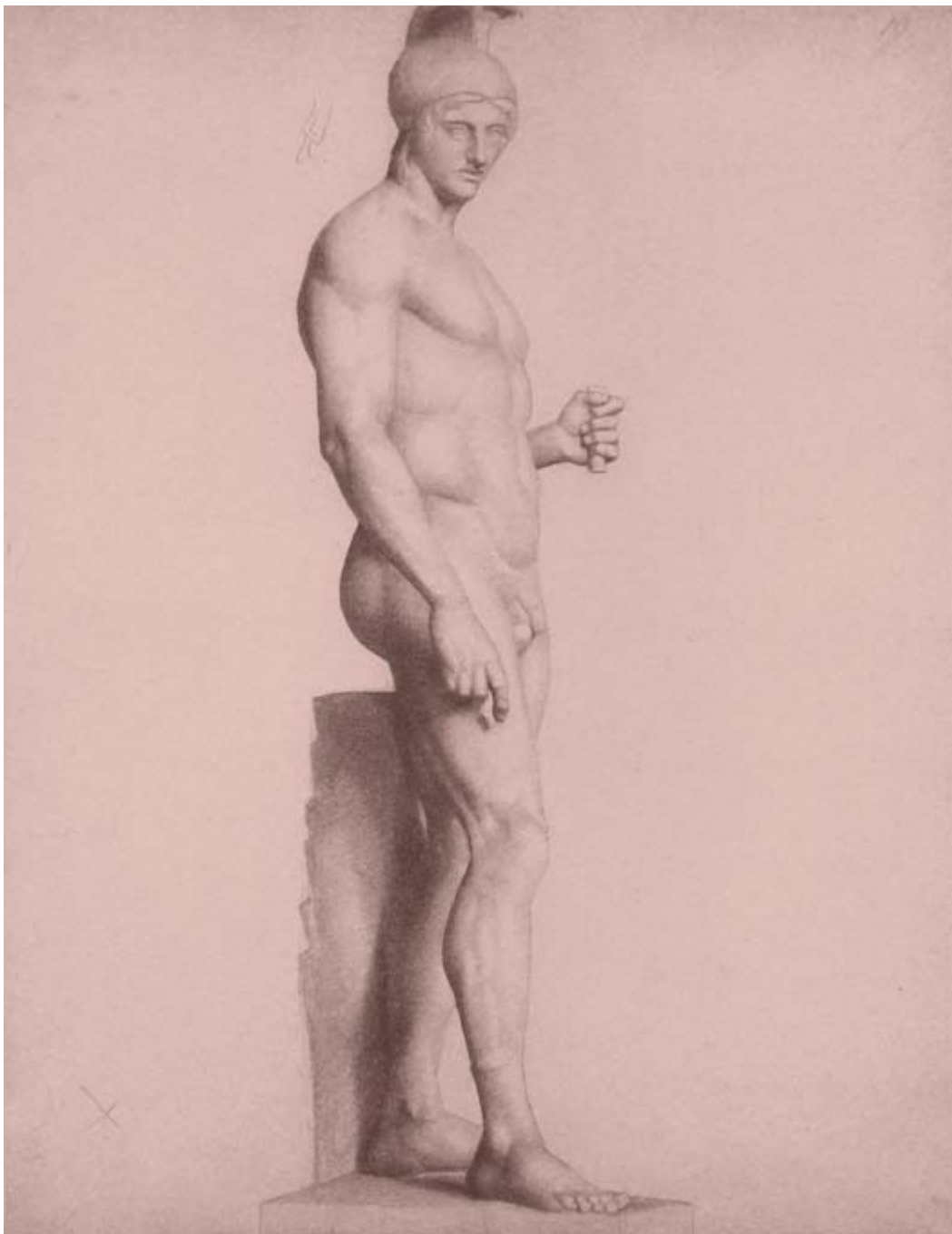
放在椅背上的手 石墨、纸  
1875年—1877年 21.3cm × 14.6cm

修拉在1875年师从雕刻家朱斯坦·勒魁安，画了一些严谨而写实的素描。



14 尤利西斯和求婚者 石墨、纸  
1876年 23.2cm×31.8cm





戴头盔的战神 龚戴色粉笔、纸  
1877年—1878年 64.5cm×49cm