

# 茶道文心

紫砂茗壺匯賞

深圳博物館編



文物出版社



深圳博物馆  
SHENZHEN MUSEUM

ISBN 978-7-5010-3153-5



9 787501 031535 >

定价：160.00 元

茶道文心

紫砂茗壺匯賞

主 办：深圳博物馆 南京博物院

参展单位：南京博物院 四川省绵阳市文物管理局 四川省三台县文物管理所

主 编：叶 杨

副 主 编：郭学雷 蔡惠尧

编 委：李维学 周雄伟 黄阳兴 刘大川

图录摄影：韩 强

设 计：深圳雅昌彩色印刷有限公司 视觉艺术中心

文字撰写：霍 华 周立闯 郭学雷 黄阳兴 刘大川

校 对：黄阳兴 刘大川 乔文杰

责任印制：王少华

责任编辑：张广然

## 图书在版编目（CIP）数据

茶道文心：紫砂茗壶汇赏 / 深圳博物馆编. —北  
京：文物出版社，2010.4

ISBN 978-7-5010-3153-5

I . ①茶… II . ①深… III . ①紫砂陶—陶瓷茶具—鉴  
赏—中国 IV . ① K876.3

中国版本图书馆 CIP 数据核字 (2011) 第 049826 号

## 茶道文心——紫砂茗壶汇赏

编 者：深圳博物馆

出版发行：文物出版社

社 址：北京市东直门内北小街 2 号楼

网 址：<http://www.wenwu.com>

邮 箱：[web@wenwu.com](mailto:web@wenwu.com)

经 销：新华书店

印 制：深圳雅昌彩色印刷有限公司

开 本：889×1194 毫米 1/16

印 张：10

版 次：2011 年 4 月第 1 版

印 次：2011 年 4 月第 1 次印刷

书 号：ISBN 978-7-5010-3153-5

定 价：160.00 元

# 前言

茗注莫妙于砂壶，砂壶之精者，又莫过于阳羨，是人而知之矣。

清代剧作家李笠翁不但在《闲情偶寄》中如是推崇宜兴紫砂壶，他的戏剧中也多有饮茶场景出现。自唐宋时期中国的茶文化逐渐成熟以来，茶具不仅是世俗交往的工具，更是个人精神品味的象征。宜兴紫砂茗壶作为最富人文雅韵的茶具，在中国陶瓷工艺史上写下了既清新恬淡又超尘拔俗的一段绝唱。

太湖之滨的宜兴（古名阳羨、荆溪），位于繁华江南之腹地，明清以来才子名士辈出，同时能工巧匠亦薪火不绝。天时地利，再加上附近山中特有的紫砂土，促成了紫砂壶艺这一特殊艺术的诞生和发展。在文人阶层淡雅超俗的审美要求下，含蓄、古朴、精巧和文雅一直是紫砂艺术的核心内涵。由素面素心开始，小小砂壶终将诗、书、画、印四类博大精深的艺术集于一身，工艺绵延数百年，传世精品蔚为大观。同时，紫砂壶造型一反中国文化体系中常见的严格规范的工艺传统，不拘一格，以展现个性为创作出发点，成为中国工艺美术史上的一枝奇葩。

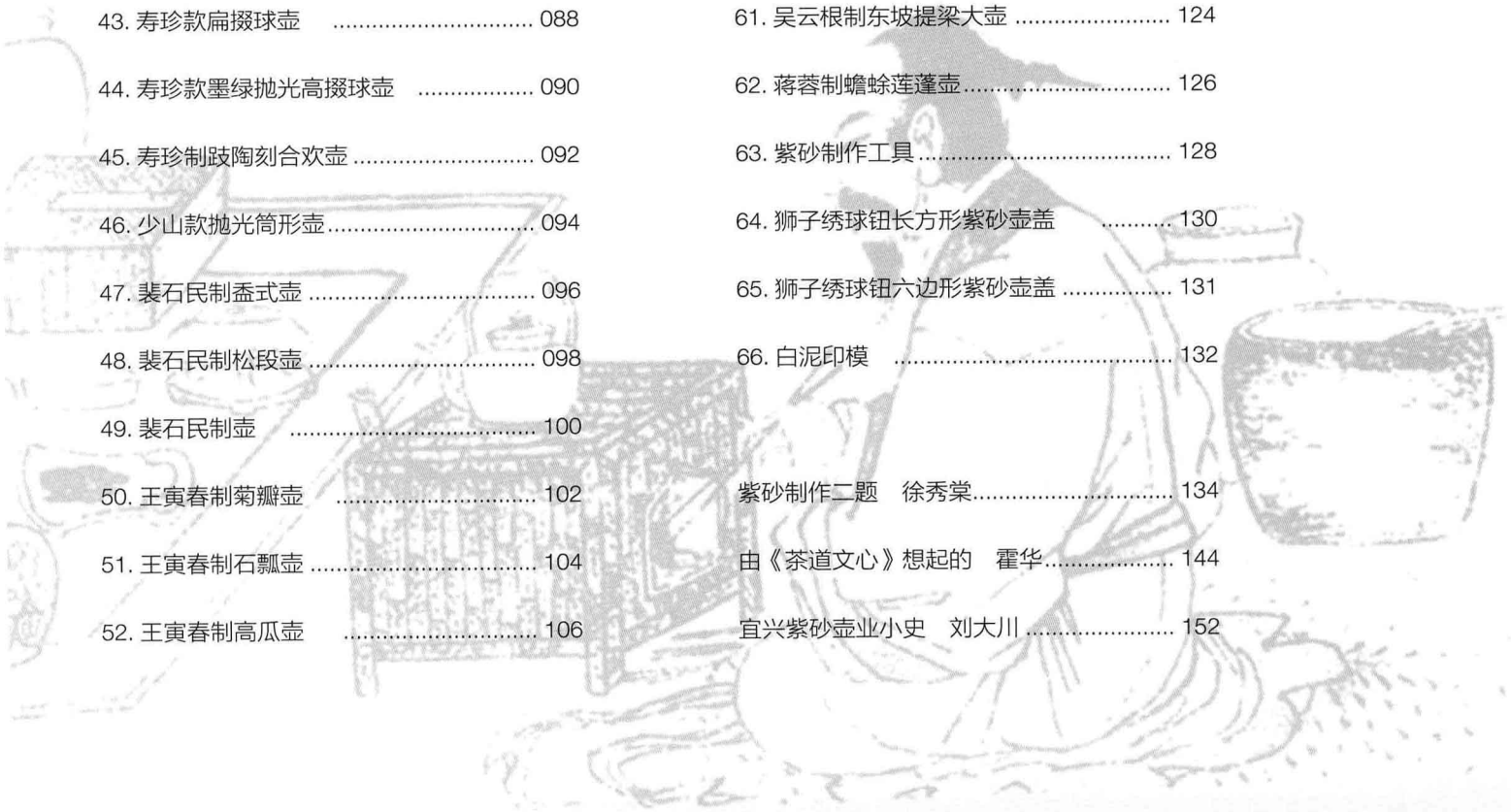
2010年11月深圳博物馆联合南京博物院等文博机构，举办“茶道文心——紫砂茗壶汇赏”展览。展品以南京博物院部分院藏紫砂精品为主，还包括四川省绵阳市博物馆、四川省三台县博物馆所藏的出土紫砂珍品。展品为世人呈现出五百年紫砂发展的基本脉络。此外，同时展出的宜兴蜀山窑窑址近年出土残器标本，为了解紫砂茗壶起源、发展提供了重要资料。本书即为配合此次展览编撰，希望以全部展品的图片及说明文字延展本次紫砂展览的传播影响。

“形而上者谓之道，形而下者谓之器。”现在，让我们由这些承载着个性人格的经典茗壶出发，循着缥缈的茶香，走进文人高士们隐逸的山林泉石，走进中国人澄静的内心世界。

# 目录

前言 .....	001	17. 大亨款八卦束竹壶 .....	036
1. 万历甲辰大彬制款长方壶 .....	004	18. 孟臣款加彩花卉纹壶 .....	038
2. 大彬仿古款莲子壶 .....	006	19. 申锡制石碣铭梅花纹高秦权壶 .....	040
3. 龙蛋壶 .....	008	20. 石某摹古款柱形方壶 .....	042
4. 大彬款提梁壶 .....	010	21. 壶痴款诰宝壶 .....	044
5. 陈鸣远款东陵瓜壶 .....	012	22. 万泉款秦权壶 .....	046
6. 殷尚款高水仙花壶 .....	014	23. 万泉款六方壶 .....	048
7. 炉钧釉高身方壶 .....	016	24. 吴月亭制暖壶 .....	050
8. 飞龙款高身方壶 .....	018	25. 子冶铭刻竹纹石瓢壶 .....	052
9. 澹伏斋款黑地彩绘龙纹高身方壶 .....	020	26. 顺昌款二泉铭莲子壶 .....	054
10. 陈荫千款竹节提梁壶 .....	022	27. 加彩花卉纹壶 .....	056
11. 模印菊花提梁壶 .....	024	28. 黄玉麟作款台式壶 .....	058
12. 紫砂合菊壶 .....	026	29. 玉麟款桂花砂提梁壶 .....	060
13. 堆塑桃花球形壶 .....	028	30. 黄玉麟制台笠壶 .....	062
14. 曼生铭杨彭年制仿古井栏壶 .....	030	31. 憲斋款扁石(汉君)壶 .....	064
15. 祥伯铭彭年制横云壶 .....	032	32. 支泉款合盘壶 .....	066
16. 曼生铭彭年制半瓜壶 .....	034	33. 东溪渔隐款提梁柱础壶 .....	068
		34. 伯年款仿东坡石铍式壶 .....	070

35. 用霖款梅妻鹤子高身斗方壶 .....	072	53. 朱可心制合菱壶 .....	108
36. 一泉铭一粒珠壶 .....	074	54. 朱可心制竹节提梁壶 .....	110
37. 杨凤年制梅段壶 .....	076	55. 朱可心制墨绿紫砂云龙壶 .....	112
38. 大生制紫砂柿形壶 .....	078	56. 顾景舟制如意纹三足壶 .....	114
39. 俞国良制柿形壶 .....	080	57. 顾景舟制提璧壶 .....	116
40. 郭记款提梁壶 .....	082	58. 沈孝鹿制任淦庭铭八角茶具 .....	118
41. 桂林制五竹壶茶具 .....	084	59. 吴纯耿制松鼠葡萄咖啡具 .....	120
42. 寿珍款扁石壶 .....	086	60. 吴云根治竹节茶具 .....	122
43. 寿珍款扁掇球壶 .....	088	61. 吴云根治东坡提梁大壶 .....	124
44. 寿珍款墨绿抛光高掇球壶 .....	090	62. 蒋蓉制蟾蜍莲蓬壶 .....	126
45. 寿珍制歧陶刻合欢壶 .....	092	63. 紫砂制作工具 .....	128
46. 少山款抛光筒形壶 .....	094	64. 狮子绣球钮长方形紫砂壶盖 .....	130
47. 裴石民制盂式壶 .....	096	65. 狮子绣球钮六边形紫砂壶盖 .....	131
48. 裴石民制松段壶 .....	098	66. 白泥印模 .....	132
49. 裴石民制壶 .....	100	紫砂制作二题 徐秀棠 .....	134
50. 王寅春制菊瓣壶 .....	102	由《茶道文心》想起的 霍华 .....	144
51. 王寅春制石瓢壶 .....	104	宜兴紫砂壶业小史 刘大川 .....	152
52. 王寅春制高瓜壶 .....	106		



## 1. 万历甲辰大彬制款长方壶

明 万历

底款：“万历甲辰年 大彬制” 楷书刻款

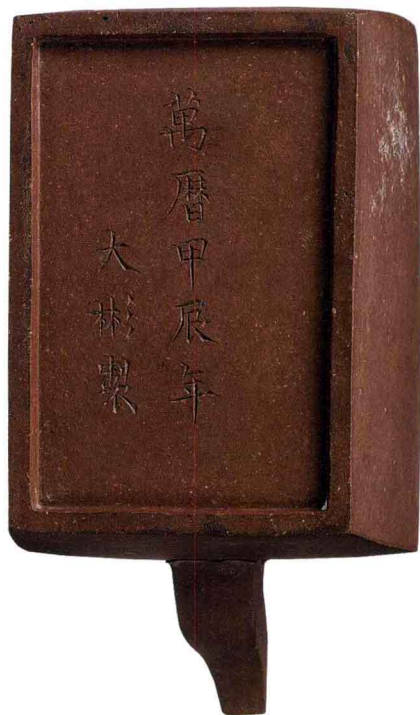
口长 8、口宽 5、底长 10、底宽 6.5、高 8 厘米

1972 年 11 月四川省三台县印刷厂基建工地明末窖藏出土

四川省三台县博物馆藏

紫泥，壶面手感细腻。壶体、盖、钮皆作长方形。方唇口，三弯方流，柄已残，长方形圈足，底刻“万历甲辰年，大彬制”。出土时壶盖已破损，壶肩部配有一柄锡提梁，应为原壶陶提梁断后重配，出土后脱落。同出器物有碗、盘、杯、碟和小洗等瓷器，皆为明晚期景德镇民窑产品，同放于一木柜之中。此壶在目前所见时大彬紫砂壶出土纪年资料中年代最早，对于了解时大彬紫砂壶早年面貌具有重要价值。

时大彬，号少山，明万历至清顺治年间人，早期著名的紫砂“四大家”之一时朋之子。他对紫砂陶的泥料配制、成型技法、造型设计与铭刻都极有研究，是紫砂史上里程碑式的人物。大彬壶之后，紫砂不但形制变得小巧，艺术性也明显增强，紫砂壶终成一门独特艺术。







## 2. 大彬仿古款莲子壶

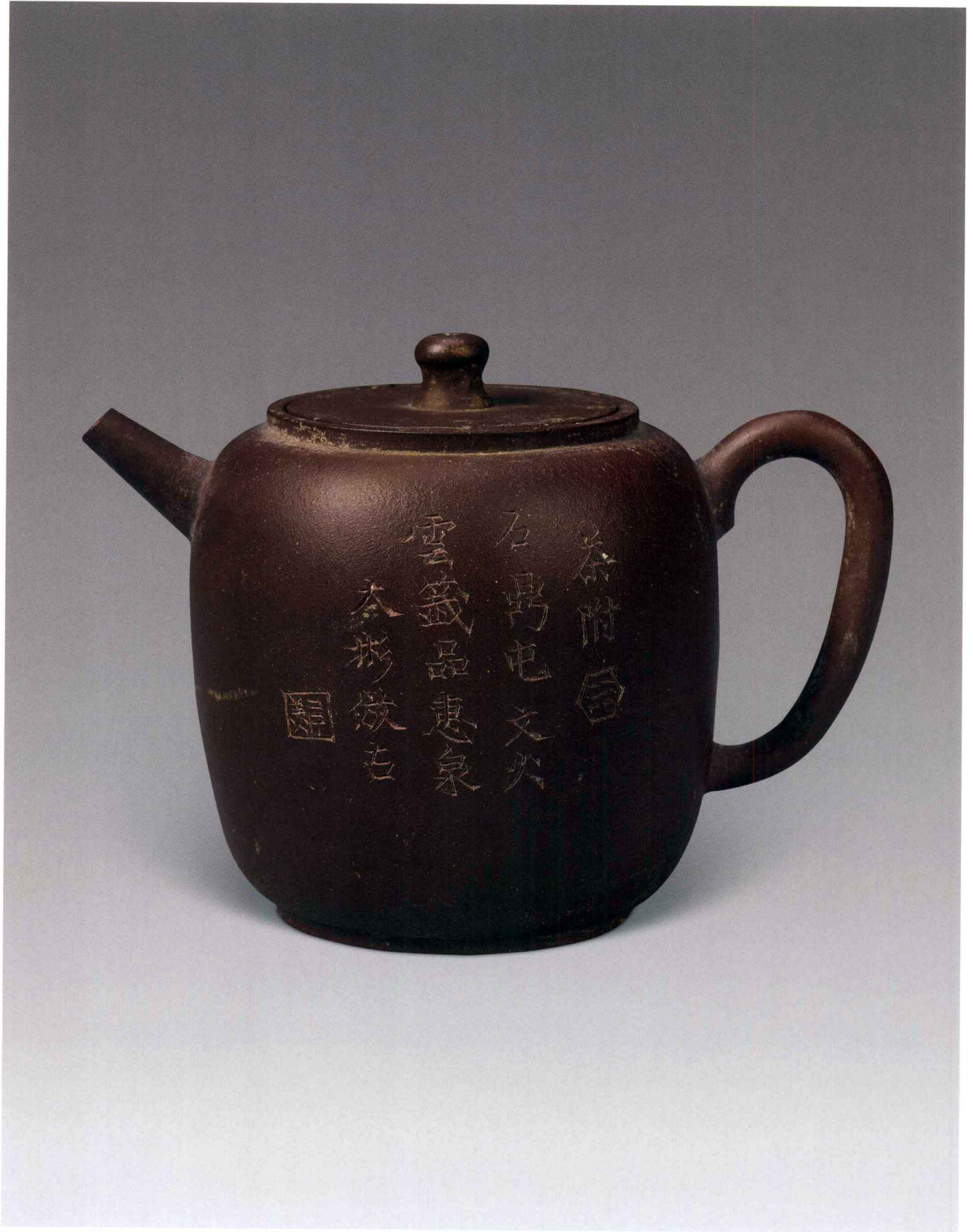
明晚期

高 10.3、口径 6、足径 6 厘米

1986 年 11 月四川省绵阳市涪城区红星街房屋公司基建工地明代窖藏出土  
四川省绵阳市博物馆藏

紫泥，胎中均匀掺有砂砾。壶形如莲子，直流细短，圆盖嵌入壶身齐平。盖内圈残破。壶腹刻款：“茶附。石鼎屯文火，云籤品惠泉。大彬仿古”。“茶附”下刻八卦之“坎卦”六边形小章，以象征水。铭文后篆书款不可考。此壶出于明末窖藏，两木箱内置 351 件明晚期景德镇民窑青花，8 件铜器、4 件锡器。此壶与延安崇祯十五年杨如桂墓出土提梁壶，为目前仅见两件大彬壶腹部刻诗文的作品。尤其该“大彬仿古”款莲子壶，造型质朴简约，所刻诗文隽秀有力，诗文前后配以摹刻印章，透出浓郁的文人书卷之气，应是大彬游娄东闻陈眉公与琅玕、太原诸公品茶施茶之论后的代表作。





### 3. 龙蛋壶

清

高 13.8、口径 8.8 厘米

传南京市郊出土

南京博物院藏

砂泥呈朱红色，壶体似梨状，短颈，平底内凹，扁圆形环把，壶流短直，上细下粗，盖钮中心有一圆形排气孔，钮下有一周凹槽，壶内有制作痕迹。无款。





#### 4. 大彬款提梁壶

清

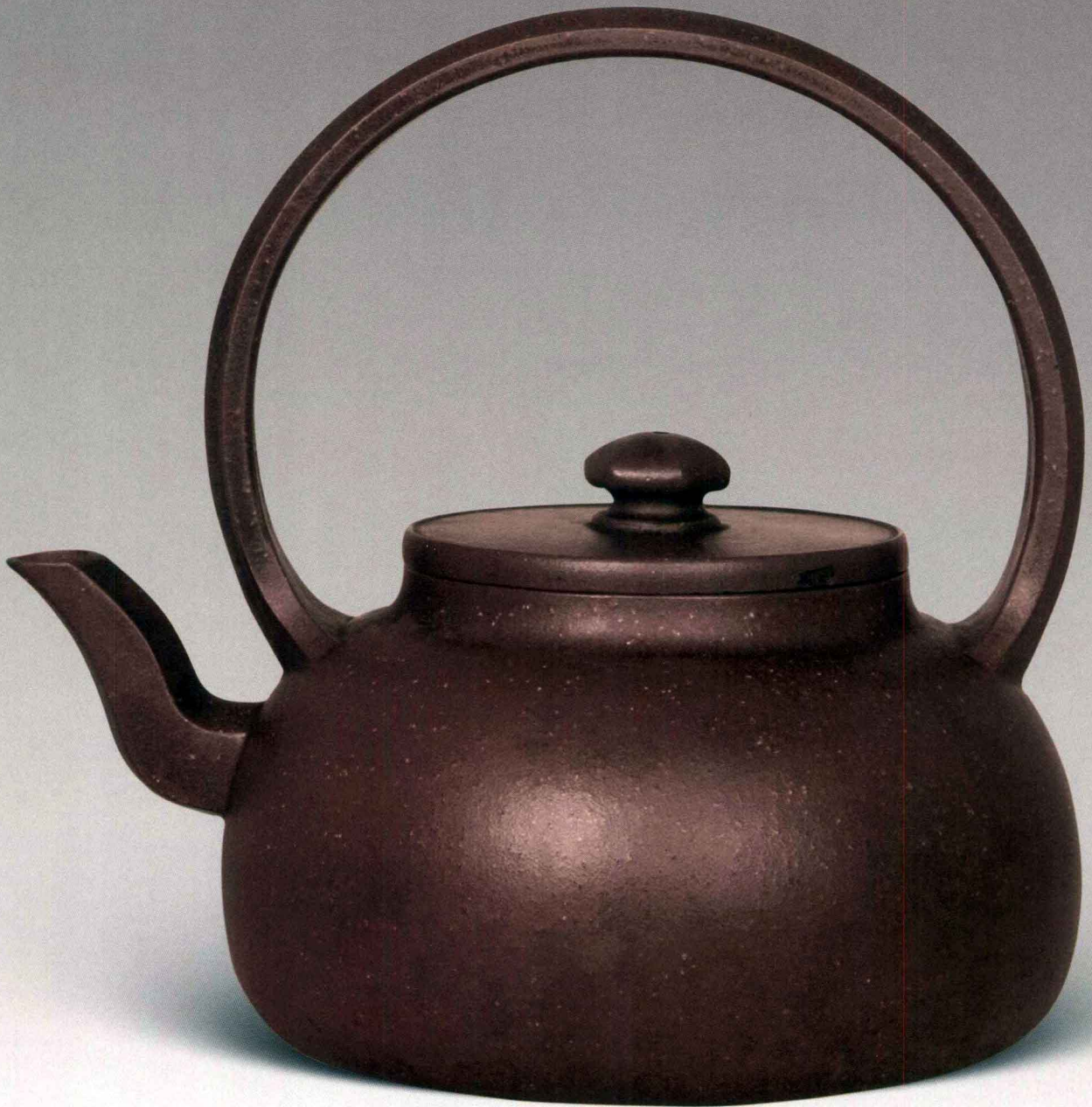
盖子口款：“大彬”楷书刻铭、“天香阁”阴文篆书印

高 20.5、口径 8.3、底径 13 厘米

南京博物院藏

胎泥呈紫褐色，胎中含黄色细砂，俗称“梨皮”。平盖，盖沿一周唇线凸起，六方珠钮，中间有一孔，矮颈，环形提梁高耸，单孔六棱形嘴，弧腹，挖足较浅。壶的线条优美而有力度，这不仅表现在流、提梁的棱线，即使口沿的唇线亦是如此。盖沿子口外壁刻楷书“大彬”二字，款后钤篆书阴文“天香阁”小方印。“天香阁”不可考。





## 5. 陈鸣远款东陵瓜壶

清早期

腹部署款：“仿得东陵式，盛来雪乳香。鸣远”行楷刻铭

高 11.2、口径 3.3、底径 5 厘米

南京博物院藏

泥呈色褐黄，砂质温润。壶型设计巧妙自然，壶体为一圆硕丰满的南瓜，壶嘴覆以瓜叶，内壁单孔，瓜蔓状把，其上丝纹历历，压盖作蒂形，蒂钮似为骨质，更妙的是壶底之瓜脐惟妙惟肖，虽隐于底部，却更使人觉得妙趣盎然。腹部刻行书“仿得东陵式，盛来雪乳香”，款署“鸣远”，款下钤阳文篆书“陈鸣远”方印。瓜形壶是曼生壶式之一。此类壶亦见于北京故宫博物院藏品。

东陵瓜的典故，出自《史记·萧相国世家》：“召平者，故秦东陵侯。秦破，为布衣，贫，种瓜于长安城东，瓜美，故世俗谓之‘东陵瓜’，从召平以为名也。”古人以东陵瓜可以果腹，可以怡神，陈鸣远更以之释放胸中之块垒。他将东陵瓜和雪水沏茶由紫砂壶统为一体，文人情结跃然壶上。壶的木匣上有“窻斋”印记，可知该壶为吴大澂旧藏。

陈鸣远，字鸣远，号鹤峰，又号石霞山人、壶隐，江苏宜兴人，清康熙年间宜兴紫砂名艺人，技术全面而精熟，是继时大彬之后紫砂壶艺的集大成者。他出生于紫砂世家，所制茶具、雅玩达数十种，无不精美绝伦，擅长壶体镌刻诗铭，署款以刻铭和印章并用，款式典雅，作品名孚中外，当时有“海外竞求鸣远碟”之说。所制砂壶深得文人雅士欣赏，据《阳羨名陶录》中云：“一技之能，间世特出。自百年来，诸家传器日少，故其名尤噪。足迹所至，文人学士争相延揽。”

吴大澂（1835~1902），号窻斋，江苏吴县人。同治年进士，曾任湖南巡抚，晚清著名学者，精鉴赏，富收藏，善丹青，同治末年至光绪年间请紫砂名手为其制壶，颇多佳作。



