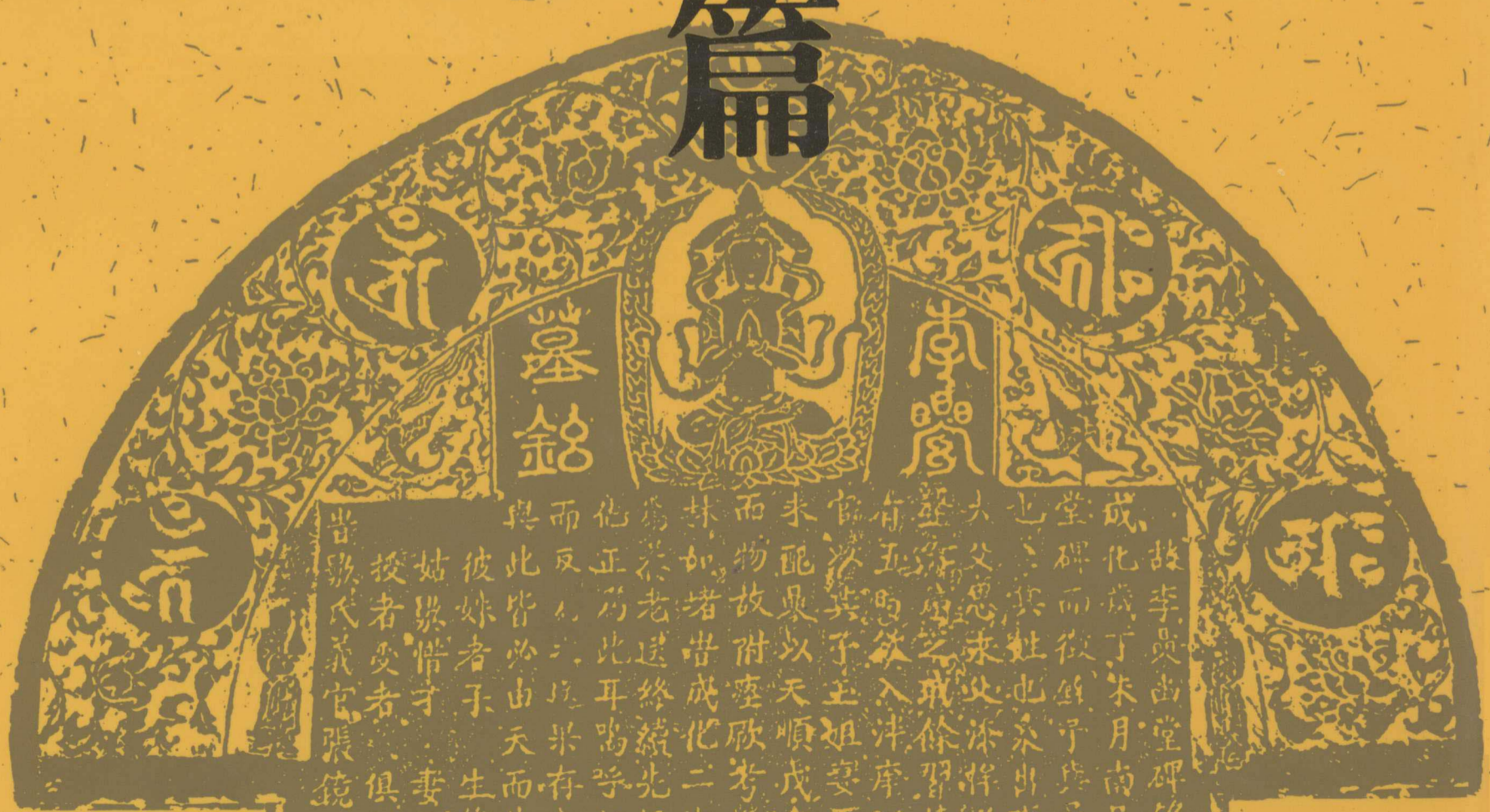


# 大理叢書·金石篇

主編／楊世鈺

本篇主編／張樹芳



故李真山堂碑銘  
 成化歲丁未月南呂洞亦  
 堂碑而徵錄于真象是  
 也其姓也亦出阮山籍  
 大父思未父沐祥祥生  
 登第之戒餘習詩書六  
 有五馬象入泮庠不果  
 官以真子王姐妻而贅  
 未配果以天順戊寅閏  
 而物故附陸啟考登制  
 林如者皆成化二十年  
 為老遺終續先祖祀之  
 化正為此耳嗚乎何以  
 而反人其坑果存者不  
 與此皆必由天而弗由  
 彼妹者子生質鮮從  
 姑敬惜才妻而贅亦  
 授者受者俱無幸矣  
 昔歐氏義官張鏡姑晏氏

大理叢書  
●  
金石篇

3

主編 楊世鈺

本篇主編 張樹芳

大理叢書

大理叢書

楚圖南題

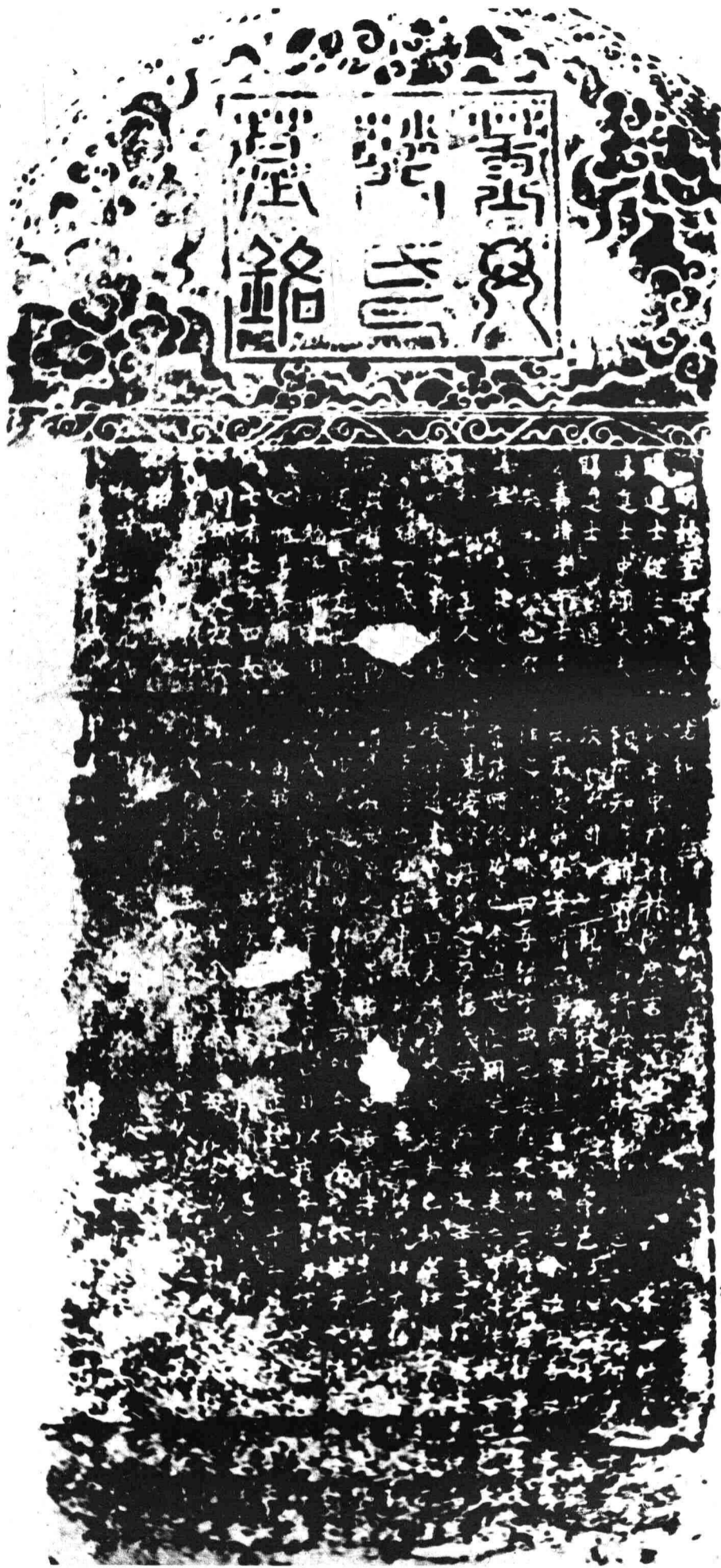
# 目錄

明故董母趙氏墓誌銘	一	禹王碑殘石(二)	二一	□□宗湯何君夫婦墓誌銘	四一
楊杲妻李氏誥封碑	二	禹王碑(三)	二二	楊氏西園公墓誌銘	四二
楊璽誥封碑	三	勅贈李元陽母董氏聖旨碑	二三	重修崇聖寺碑記	四三
明故顯考何公諱資同妣張氏墓碑	四	勅封李玄聖旨碑	二四	重修竹林寺記	四四
大明進武德將軍韓政墓誌	五	明故將仕郎巡宰尹君墓誌銘	二五	祭楊弘山文	四五
明故楊公墓誌銘	六	勅封楊元吉之父母碑銘	二六	明故戶科左給事中楊公墓誌	四六
明蒙恩邑杜公父子墓銘	七	大明張孺人李氏墓誌	二七	處士尹公暨繼配楊氏墓表	四七
楊公汝舟墓誌銘	八	明故文林郎榮縣知縣貞靖先生李公墓誌	二八	賓川平盜記	四八
敬一箴碑	九	雲溪張先生墓誌銘	二九	赤川隳叛重修城垣公署記	四九
創建太和縣學文廟記碑	一〇	石寶山海雲居銅鐘銘文	三〇	建立趙州東晉湖塘閘口記	五〇
楊升庵墨蹟	一一	大觀堂修造記	三一	大理衛州縣歷科進士題名記碑	五一
明故四川按察司僉事張公墓碑銘	一二	龍關趙氏誥封碑	三二	重修大羅衛記	五二
遊天臺觀詩碑	一三	鶴慶軍民府城碑	三三	葫蘆山人范君配趙氏合葬墓碑	五三
檢庵隱壽翁碑	一四	儒學箴碑	三四	大理衛後千戶所爲申明舊制水利永爲遵守事碑	五四
孺人段母盧氏墓誌銘	一五	趙州甘雨祠記	三五	處士邑庵楊公配楊氏合葬墓碑銘	五五
隱德何公墓誌	一六	新建清流普濟祠記	三六	明趙儀夫婦行述	五六
大明武毅將軍葵軒韓公宜人王氏墓誌	一七	楊南金坊記	三七	應天府推官趙平墓表	五七
楊樂齋暨妻楊氏墓誌銘	一八	大理府爲清查學田碑記	三八	芸川尹公及配墓誌銘	五八
禹碑歌	一九	楊公墓銘	三九	同游太極洞題記摩崖	五九
禹王碑(一)	二〇	故趙女楊婦墓碑記	四〇	明將仕佐郎巡宰東溪何公墓誌	六〇

江右義山樹諸碑……………	六一	明處士中山楊君暨配孺人楊氏墓誌銘……………	八五	明縣博竹溪楊先生偕孺人尹氏合葬墓誌銘……………	一〇七
明處士段公同配孺人楊氏墓表……………	六二	明處士董碧潭公墓誌銘……………	八六	甸尾山照牌……………	一〇八
崇聖寺重器可寶者記……………	六三	永濟橋碑記……………	八七	盧公祖建義倉福民碑記……………	一〇九
徙建宗岳廟記……………	六四	標楞寺田記……………	八八	重建普賢寺記……………	一一〇
明處士楊公合配墓誌銘……………	六五	壽堂蘇公孺人趙氏墓誌銘……………	八九	封贈何文極父母碑……………	一一一
明處士閔公墓誌……………	六六	重修佛圖塔記……………	九〇	建西河永春橋碑記……………	一一二
明處士東圃趙君墓碣銘……………	六七	明勅封文林郎知縣致仕八十三翁史城楊公墓誌銘……………	九二	明處士月潭楊公配孺人楊氏墓誌銘……………	一一三
楊公同孺人墓誌……………	六八	總旗府君董公墓表……………	九三	慧明禪寺碑記……………	一一四
萬壑風題名碑……………	六九	讓公庵記……………	九四	徐公偕配壽藏銘……………	一一五
明處士嚴公配孺人丁氏墓誌銘……………	七〇	李氏祠堂家譜書院義田集錄……………	九五	美齋居士楊來鳳自叙安居域……………	一一六
班山常住田記……………	七一	勅贈李子明夫婦碑……………	九六	祭安邊將軍文……………	一一七
楊升庵題石屏歌碑……………	七二	訪寂空上人詩碑……………	九七	明郡博兌江楊公同妣董孺人墓誌銘……………	一一八
遷建高節坊題記刻石……………	七三	地藏院記……………	九八	兩院詳允永充弓兵戶額經製碑……………	一一九
楊翁孺人董氏合葬墓誌銘……………	七四	八角庵碑記……………	九九	明兩淮鹽運司知事肖梅楊公墓誌銘……………	一二〇
勅褒南京戶部四川清吏司郎中楊應東碑……………	七五	北極寺記……………	一〇〇	均平水利碑記……………	一二一
石寶山記……………	七六	圓通庵常住碑記……………	一〇一	明待贈郡庠士養齋楊公暨配孺人趙氏合葬墓誌銘……………	一二二
敕封孺人楊母陽氏墓誌銘……………	七七	大明李文肅公墓誌銘……………	一〇二	明文林郎南陽南部鄉賢段公配妣封孺人楊氏墓表……………	一二三
鎮寧寺碑記……………	七九	張思叔座右銘……………	一〇三	顯考府君段公顯妣孺人董氏墓表……………	一二四
處士楊君配陽氏合墓葬記……………	八〇	明世宰舍義官字君偕配墓誌銘……………	一〇四	重修遍知寺碑記……………	一二五
寂光寺碑……………	八一	大士庵常住碑記……………	一〇五	太孺人楊氏墓誌銘……………	一二六
明洲楊翁偕配壽藏表……………	八二	隱君昇橋先生及孺人李氏合葬墓誌銘……………	一〇六	建封川橋碑記……………	一二七
處士福軒楊公墓誌銘……………	八三				
書淑洲楊君墓版……………	八四				

明孝德北坪趙公壽壙配孺人李氏幽

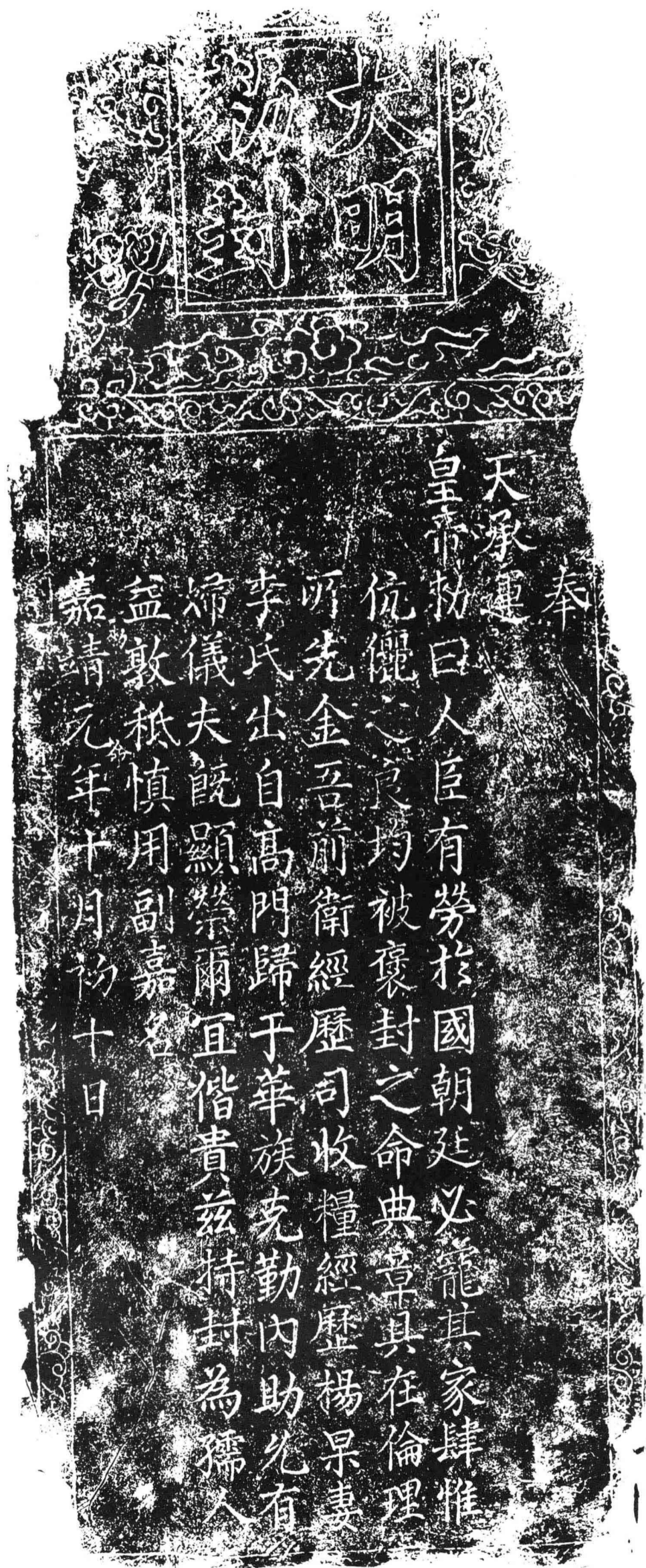
宮誌銘	一二八
重修等覺寺碑記	一二九
新建補處庵常住碑記	一三〇
薦池何公墓誌銘	一三一
重修石寶山碑記	一三二
淨樂庵碑記	一三三
寂光常住碑記	一三四
明勅封孺人趙配董氏墓誌銘	一三五
錦江偕配壽藏記	一三六
用周禪師道行碑記	一三七
新建雞足山祝國悉檀禪寺碑銘	一三八



明故董母趙氏墓誌銘

碑原立於大理市，現已不存。據大理市下關圖書館所藏民國三十三年（1944）拓片錄文。高115cm，寬50cm。額半圓形，正中方框內篆刻“董母趙氏墓銘”六字，周刻雲紋。直行楷書，文20行，行9——32字。楊士雲撰文，楊黻篆額，何邦華書丹。明嘉靖元年（1522）立。





楊杲妻李氏誥封碑

碑徵集於大理市喜洲鎮江渡村，現存大理市博物館。大理石質。額半圓形，左右殘損，正中方框內用雙鉤法刻“大明勅封”四字。通高135cm，寬53cm。直行楷書。文9行，行1——18字。明嘉靖元年（1522）立。



楊璽誥封碑

碑原立於大理市喜洲鎮弘圭山，1987年徵集於喜洲鎮江渡村，現存大理市博物館。大理石質。額已不存。高120cm，寬68cm。直行楷書。文9行，行1——19字。明嘉靖元年（1522）立。碑文對考證明代衛所設置、瞭解白族仕宦情況有參考價值。

明故顯考何公諱資同妣張氏之墓碑  
 何姓資名者乃太和峩崕里民住居喜臉歸源寺自幼慷慨激烈  
 務本為業雖不事詩書頗有禮義之風為當時同志者黃白  
 月累家道興隆創以地撥有光先祖乃父何勢乃母楊氏黑女安  
 守已不求利祿遂隱德弗耀資益繼其父志以敦本尚質為心  
 謙恭應物為念以力農貿易為務人有強梁與之爭者惟寬容  
 受之而不報其接人以恭其應事以慎其處己以和而與物無忤  
 曲少而壯壯而老其設心始終一致不幸正德九年十一月初三  
 日告終生於戊寅年早失怙恃忘其月日聚以張氏二月女惟勤  
 惟儉慎重寡言笑失偶於數十年間節操愈礪不隨世而苟同  
 於撫幼孤尤加注意其亦女流中之得教者也生長男曰永銘聚  
 劉氏阿四次男永亨聚董氏廷女女一曰六姐配董世高孫男五  
 世林世增世英世六世安孫女一五金姐公沒數年之久乃妻張  
 氏奮然謂其男永銘等曰汝父沒久而無石以誌之未免日久而  
 泯滅何以立身於天地間且夫婦同其塚壙聞之往古亦有是道  
 汝輩稍吾在堂急為此事庶不貽父母名永銘永亨等遂承  
 志掄工勒石以垂不朽云  
 大明嘉靖二年歲在癸未清明月吉日孝男何永銘何永亨等

明故顯考何公諱資同妣張氏墓碑

原立於大理市喜洲鎮峩崕峭山間，現已不存。據大理市下關圖書館所藏民國三十三年（1944）拓片錄文。高67cm，寬55cm。直行楷書。文18行，行15—40字。明嘉靖二年（1523）立。

德將軍韓公墓誌

韓公諱政字廷佐號野躬大理衛後所副千戶父孫子  
 世直隸廣州府六安州始祖義從戎功陞茲職生孫  
 琳生公即嫡冢以失恃教子庶謹事父母志性倜儻  
 琦音不置婢妾處已侍人細行必矜雖童穉亦不  
 人自信族戚計百餘室皆德公內外無間稱文化丙午公  
 二十七始仕致澤盡道屢膺當路推薦在任二十七載名  
 相符上下無議警遠近服而則之正德丁卯以禮致仕  
 關王壽官出次女王氏生男五曰相卿輔弼斗相繼  
 幹盡弼斗府學生女四長適千戶奚相二適千戶趙  
 貞錢森四適千戶陳家相與婦王氏生孫男四良  
 畏尚幼孫女三繼室早氏即閔氏生孫襄妻女嬌姐輔  
 氏弱婦陳氏生孫允應繼公天女玉華斗婦何氏生孫長女  
 干按公景泰庚午六月初三日辰時生于大理文化坊正  
 巳十二月十九日酉時終于正寢嘉靖癸未正月六日  
 筮五月三日巳時遷葬蒼山中嶽峯麓公沒歲三月廿三日  
 武宗賓天四月二十二日顯獻王世子入繼  
 大統改年嘉靖是年七月鳳鳴于古岐麟出于舊魯公親聞之  
 嗚呼岐山聲息鳳不復鳴春秋筆絕麟不復出今三千年矣又  
 復見之是固聖人之瑞而我  
 聖天子在位徵也我公幸得遇而斯沒焉誠聖世之人  
 聖君之臣也且遣相以令名延相以盛澤生榮死安公弗忝所主  
 不肖孫相持併誌之復刻筮公山向年月日時于左用垂諸  
 以昭盛高讚誌  
 一筮六丁山行到頭作良向丁屬兌卦納甲為少女行  
 筮未年五月戊午初三日壬申乙巳時立



大明進武德將軍韓政墓誌

出土於大理市中和村，現存大理市博物館。墓誌和墓蓋均為高寬  
 49cm的正方形。大理石質。墓蓋刻“明進武德將軍韓公墓”九字。墓誌  
 直行楷書，文27行，行24字。韓相撰文並書。明嘉靖二年(1523)立。



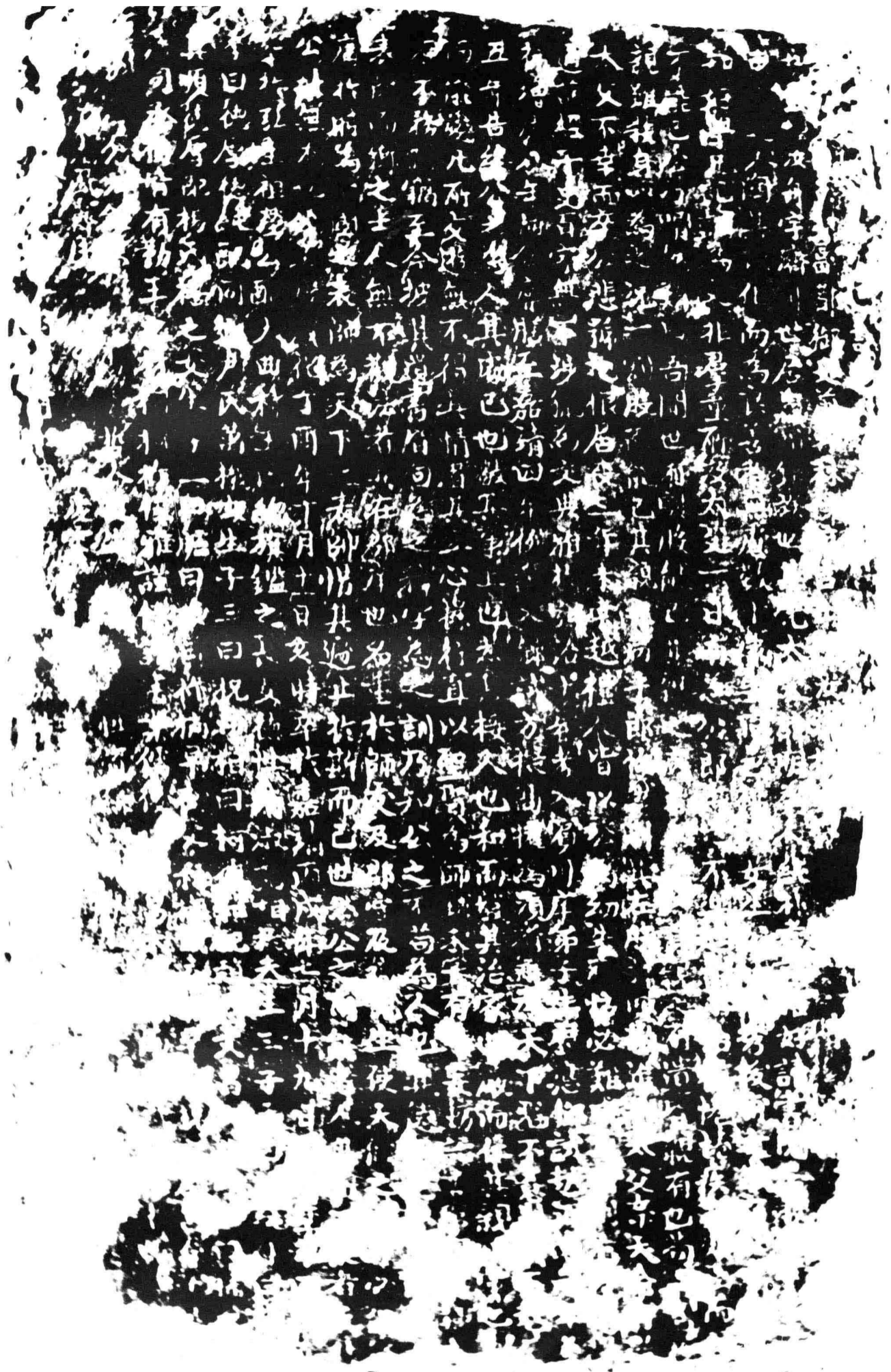
明故楊公墓誌銘

碑原立於大理市，現已不存。據大理市下關圖書館所藏民國三十三年（1944）拓片錄文。高57cm，寬41cm。直行楷書，文19行，行7——28字。張雲撰文。明嘉靖三年（1524）立。



明蒙恩邑杜公父子墓銘

碑原立於大理市，現已不存。據大理市下關圖書館所藏民國三十三年（1944）拓片錄文。高132cm，寬78cm。直行楷書，文18行，行21——39字。許坦撰文，何大用書丹。明嘉靖四年（1525）立。



楊公汝舟墓誌銘

碑原立於大理市喜洲鎮弘圭山，現已不存。據大理市下關圖書館所藏民國三十三年（1944）拓片錄文。高76cm，寬46cm。直行楷書。文23行，行7——40字。趙汝濂撰文。明嘉靖五年（1526）立。





創建太和縣學文廟記  
 雲南遠中夏萬里而大理復遠其西南千餘里故為南詔蒙段所居之  
 定雲南始置郡縣立學校風教被育百季而大理遂為名郡詩書文物比於諸華  
 武二十七年而廟制猶缺葺仍一履設先聖巖居之像仰瞻弗稱前議建者累矣而竟弗就  
 江以賢來守始謁廟視學即曰此甚非右聖靈重教本也乃進教諭白遠訓導溫信張潔諸  
 拓明倫堂東隙地二畝許曰是足其矣乃白兵憲太倉姜公龍嘉允之計蒼山書院申租之入得五  
 構美姜公適稜玄真觀道流之罪毀觀撤材益之時通判周昆承毀觀事綜理其間擇委太和所千  
 張守成董其後無何姜公謝政去適兵憲蜀灌周公崇義代之先後繼作益經厥心乃命新任太和  
 增百兩咸且建大成殿三楹東西廡各三楹大成門五楹前為泮水外為櫺星門後不遠時費不過計  
 事經始于歲乙酉冬考成于丁亥春遂舉祀士類欣蹈遂通改觀夫學校固為為政之先在茲方  
 於則教訓正俗充其所急以縣在附屬故前宦者率重郡學而遺縣然郡縣之學其教一也夫將欲督教  
 化推明孔子之道以淑諸人而缺其廟制將何以示是役也脩典興教黜邪崇正舉曠濬益經理制節衆善  
 去政教行而士益興俗益化矣乎焉守名恒字志貞號石厓舉正德成辰進士初授刑部主事轉正郎在補  
 江咸著懋績吾聞其治大理也公廉以明未踰歲而夷夏咸服猶以教化為己任茲其徵矣今陞廣西在  
 不釋有甘棠之遺焉卿謫守鶴慶治境相通君不鄙而屬之記既記復系之詩以貽士民頌焉  
 於維宣聖百世是師始淑南荒際我  
 湘時邑學維舊神棲孔陋我公適作匪棟匪灰蒼山之麓洱水之涯有值新廟修其成之經制程工棟宇斯隆  
 公之功堂陛奕奕禮儀秩秩庶士且依我公之澤有將其門有翼其廡在昔荒區今則楚楚殖殖庭墀言樹  
 止毓我髦士漪漪泮水言象其顯公來教止作我後人維聖有廟維士有造變夷斯夏爰發是效公之來斯  
 之去矣維其永思  
 嘉靖六年歲次丁亥秋八月吉旦  
 大理府前浙江布政使翰林院庶吉士隆慮馬卿撰  
 周儒立

創建太和縣學文廟記碑

碑原立於太和縣文廟（今大理市第二中醫院處），清同治五年（1866）杜文秀起義時搬至挖色，現存大理市博物館。大理石質。高150cm，寬80cm。直行楷書。文22行，行7——44字。馬卿撰。明嘉靖六年（1527）周儒立。