

日本名窯陶瓷圖鑑

やきもの事典 全国産地別やきもの見方・楽しみ方

成美堂出版編集部◎編
沈文訓◎譯



有田焼

日本歷史上最前燒製瓷器的有田燒



京焼

蘊含風雅趣味的京燒作品



美濃焼

彩繪陶器的發祥地，黃瀬戸、志野、織部の多彩風格

瀬戸焼

首開使用釉藥燒製高級陶瓷器的風氣



益子焼

樸實不花俏的日常用具

笠間焼

以大碗及日式酒壺等雜器聞名



薩摩焼

兼具華麗與質樸特質

會津本郷焼

從瓦燒發跡的陶瓷器



常滑焼

六大古窯中歷史最悠久的常滑燒

九谷焼

加賀文化的精華



唐津焼

與朝鮮交流而生的素雅樸實器物

小鹿田焼

世襲相傳的窯燒文化



越前焼

延續古越前傳統的燒締日用雜器

信樂焼

以侘茶茶具聞名的古信樂



備前焼

不使用釉藥的燒締，自古而來的備前魅力

砥部焼

江戸時代開始的樸素青花瓷



伊賀焼

以耳付聞名的古伊賀

丹波焼

從八百年前就開始持續燒製日常器具



莪焼

愈使用就愈能體會其風味的莪燒茶具

日本名窯陶瓷圖鑑／成美堂出版編集部 編；沈文訓 譯 - 初版. - 台北市：積木文化出版：家庭傳媒城邦分公司發行，
民96（2007）·176面；17x23公分——（游藝館：10） ISBN 978-986-7039-13-2（軟精裝） 1. 陶藝-日本
938.0931 95009512

游藝館 10

日本名窯陶瓷圖鑑

原著書名／やきもの事典—全産地別やきもの見方・楽しみ方

作 者／成美堂出版編集部 編

專業審定／呂嘉靖

譯 者／沈文訓

責任編輯／王正宜

特約編輯／賴佩吟（部分）

發行人／符玉雲

總編輯／蔣豐雯

副總編輯／劉美欽

版權主任／向麗宇

行銷副理／翁詒裕

業務副理／陳志峰

法律顧問／台英國際商務法律事務所 羅明通律師

出 版／積木文化

10650台北市新生南路二段2號5樓 電話：(02)23979991 傳真：(02)23979992

讀者服務信箱：service_cube@hmg.com.tw

發 行／英屬蓋曼群島商家庭傳媒股份有限公司城邦分公司

台北市民生東路二段141號2樓 讀者服務專線：(02)25007718-9 24小時傳真專線：(02)25001990-1

服務時間：週一至週五上午09:30-12:00、下午13:30-17:00

郵撥：19863813 戶名：書蟲股份有限公司

網站：城邦讀書花園 網址：www.cite.com.tw

香港發行所／城邦（香港）出版集團有限公司

香港灣仔軒尼詩道235號3樓 電話：852-25086231 傳真：852-25789337

電子信箱：hkcite@biznetvigator.com

馬新發行所／城邦（馬新）出版集團

Cite(M) Sdn. Bhd. (458372U)

11, Jalan 30D/146, Desa Tasik, Sungai Besi,

57000 Kuala Lumpur, Malaysia.

電話：603-90563833 傳真：603-90562833

封面設計／呂宜靜

內頁構成／葉若蒂

製 版／上晴彩色印刷製版有限公司

印 刷／東海印刷事業股份有限公司

2007年（民96）03月08日初版

YAKIMONO NO JITEN

© SEIBIDO SHUPPAN 2004

Originally published in Japan in 2004 by SEIBIDO SHUPPAN CO., LTD.

Chinese translation rights arranged through TOHAN CORPORATION, TOKYO.

版權所有·不得翻印

ALL RIGHTS RESERVED.

售價／450元

版權所有·翻印必究

ISBN 978-986-7039-13-2

Printed in Taiwan

やきものの事典―全国産地別やきもの見方・楽しみ方

日本名窯陶瓷圖鑑

成美堂出版編集部◎編
沈文訓◎譯

1 有田燒

日本歷史上最燒製瓷器的有田燒／14 承接四百年傳統的有田紋樣／16
 如何挑選有田燒／18 有田燒的彩繪代表・柿右衛門／20 如何挑選柿右衛門／22
 製作貢品的官窯・鍋島／24 鍋島的代表・今右衛門／25
 如何挑選鍋島／26 有田燒導覽／27

2 京燒

蘊含風雅趣味的京燒作品／28 京燒的代表特徵・仁清風／30
 乾山風格的優雅器皿／31 如何挑選京燒的潁川風格瓷器／32
 尋找中意的京燒／34 如何購買京燒／36 京燒導覽／37

3 美濃燒

彩繪陶器的發祥地・黃瀬戸、志野、織部的多彩風格／38
 合手的深酒杯：極致的美濃燒／40 如何挑選傳統製法的器皿／41 在柔白之中顯現趣味的志野／42
 發動設計革命：織部的綠色與造型／44 展現新魅力的美濃瓷器／46 美濃燒導覽／47

4 瀬戸燒

首開使用釉藥燒製高級陶瓷器的風氣／50 充滿趣味的古瀬戸／52 瀬戸的黃瀬戸／53
 志野器皿的造型與紋樣／54 餐桌上的織部／56 兼具古老與創新意念的灰釉器皿／58
 訴說不同趣味的彌七田／60 帶有昭和風格造型的瀬戸燒／61
 如何挑選瀬戸燒陶瓷器／62 瀬戸燒導覽／63

5 益子燒

濱田庄司之前的益子燒／66 一舉成名的濱田庄司民間陶器／67
 如何挑選益子燒／68 如何購買益子燒／70 益子燒導覽／71

6 笠間燒

以大碗及日式酒壺等雜器聞名的傳統笠間燒／72 如何挑選笠間燒／74
 如何購買多彩的笠間燒／76 笠間燒導覽／77



彩繪牡丹圖台鉢

濁手櫻花八角鉢



黃瀬戸茶杯

7 薩摩燒

精緻的白薩摩・樸實的黑薩摩／78
 最具代表性的薩摩燒就是苗代川窯（美山）／80 歷代相傳的壽官陶苑／81
 如何挑選薩摩燒／82 薩摩燒導覽／83

8 會津本鄉燒

從瓦燒發跡的會津本鄉陶瓷器／86
 樸素的造型・素雅的色調／88 會津本鄉燒導覽／89

9 常滑燒

六大古窯中歷史最悠久的常滑燒／90
 江戶時代著名工匠們的技法／92 至今仍持續不斷燒製大型器物的常滑燒／93
 常滑的新風格：年輕陶藝家們的無限創意／94 常滑燒導覽／95



青瓷盆

10 九谷燒

加賀文化的精華・古九谷與復興九谷的過程／96 因造型獨特而大放異彩的古九谷／97
 請來京都陶工製作中國風格的春日山窯／98 量產日用雜器的若杉窯／99 以復興古九谷為目標的吉田屋窯／100
 注重赤繪金彩細密描法的宮本窯／101 華麗九谷的象徵・永樂窯的金襴手／102 因採用西洋畫具而確立彩色金襴風格的庄三／103
 九谷燒的顏色與形狀／104 如何挑選九谷燒／106 如何購買九谷燒／108 九谷燒導覽／109

11 唐津燒

與朝鮮交流而生的素雅樸實器物／112 沒有裝飾美麗線條與顏色也大受歡迎的繪唐津／114
 朝鮮唐津與斑唐津／115 與李朝一模一樣的三島唐津／116
 每個表情都迷人，充滿魅力的粉引唐津／117 具有個性線條的唐津／118 唐津燒導覽／119

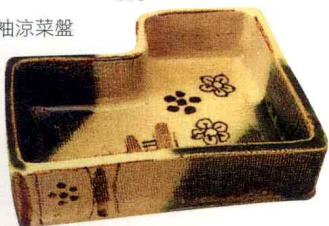
12 小鹿田燒

世襲相傳，延續傳統／120 在傳統中創新的技法與造型／122
 現代風格的器物／124 小鹿田燒導覽／125

陶瓷器的基礎知識

- 1 陶器與瓷器的差異／06
- 2 不使用釉藥的燒締陶／08
- 3 了解形狀與名稱後，挑選時就更方便！／10
- 4 各種裝飾技法與專門用語的讀法／12
- 5 誰是國寶級的陶藝家？／48
- 6 更深入了解陶瓷器的紋樣／64
- 7 精緻的官窯與樸素的民窯／84
- 8 日本陶瓷器的發展歷程／110
- 9 陶瓷器的古董與新品的差異／126
- 10 從泥土到美麗器物的過程／170
- 11 讓器物更加美麗的彩繪與釉藥／172

玉並八寸鉢



織部誰袖涼菜盤

13 越前燒

延續古越前傳統的燒締日用雜器／128
越前的新面貌／132 越前燒導覽／133 如何挑選越前器物／130

14 信樂燒

以侘茶茶具聞名的古信樂／134 繼承一千二百年歷史的器物／135
只要使用，便能體會到信樂的深度／136 信樂燒導覽／137

15 備前燒

不使用釉藥的燒締，自古而來的備前魅力／138
緋纏，鮮豔的紅褐色線條／140
棧切，在燒窯隔板下所產生的樣貌／141
胡麻、結痂胡麻，高溫下所產生的窯變／142
由火焰所形成的各種面貌，從中尋找喜愛的器物／144
備前燒導覽／145

16 砥部燒

江戶時代開始，樸素的青花瓷／146
繼承傳統的現代吳須紋樣／147
能夠輕鬆挑選日常使用的青花瓷／148
有一點流行，有一點別緻／150
砥部燒導覽／151



丹波白酒瓶

17 伊賀燒

以伊賀耳付聞名的古伊賀／152
茶陶歷史流傳至今／153
從江戶時代開始燒製的伊賀上釉陶器／154
如何挑選洋溢現代風格的白色伊賀／156
能做出美味料理而大受歡迎的伊賀土鍋／157
購買帶來沉靜氣氛的器物／158
伊賀燒導覽／159

18 丹波燒

從八百年前就開始持續燒製日常器具／160
挑選繼承燒締傳統的丹波／162
上釉的丹波也別具風味／163
購買現代陶藝家的丹波燒作品／164 丹波燒導覽／165

19 萩燒

愈使用就愈能體會其風味的萩燒茶具／166
裂紋釉的茶碗，有著七種不同的色彩變化／168
萩燒導覽／169



古越前雙耳壺



鐵釉白流鉢

本書範例

取材自日本十九處名窯陶瓷產地，依產地來介紹這些擁有悠久歷史傳統的生活器具。以圖鑑的形式，將產地歷史、技法、新作品、產地導覽等內容分別彙整，並加上基礎知識與基本觀念的解說。

知名陶藝家的小故事

詳細介紹各產地的國寶級陶藝家的作品與事蹟。

古陶名品

以照片瀏覽方式，介紹被收藏在各地美術館與資料館的古陶作品。

產地歷史一目了然

簡單明瞭標示出每件作品的產地背景與歷史。

簡潔充實的產地說明

一看便能了解！各產地的地理位置及所生產陶瓷的顏色及造型等特徵。



涵蓋現代作家作品

以淺顯易懂的文字，介紹各產地有名陶藝家的作品及特徵。

以特徵說明標題

只要閱讀各頁的標題，便能夠很快抓住每個名窯的特徵。



當地情報的產地導覽

提供前往產地時的交通路線、諮詢服務處及參觀行程等情報。

列出可購買陶瓷器的觀光景點

清楚羅列出前往窯地或是販售中心時，最有幫助的情報。

正確掌握各類陶瓷器的價格

清楚標示各產地與陶藝店的陶瓷器價格，以作為選購的依據。

簡潔說明歷史、特徵及購買方式

快速抓住重點情報
提供多種能幫助挑選與購買的重點資訊。

陶器與瓷器的差異

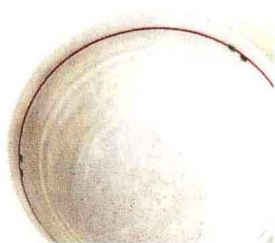
陶器製作過程

練土（黏土）

- ↓ 成形
- ↓ 陰乾
- ↓ 素燒
- ↓ 裝飾
- ↓ 施釉
- ↓ 燒成
- ↓ 完成

檢查碗內

陶碗內部有各式各樣的顏色與釉藥所產生的紋理。在碗內較少裝飾的狀況下，陶器通常以外側施釉與裝飾的變化為多。



陶器，這裡大不同！



傳統製陶產地

會津本郷燒、益子燒、笠間燒、瀨戶燒、美濃燒、萩燒、唐津燒、薩摩燒等。

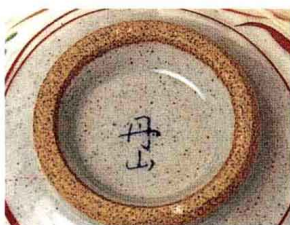
檢查碗身與釉藥、裝飾

能感覺到陶器碗身整體相當厚實飽滿。乍看之下，紅色的圖樣畫在白色的底上時，有時會覺得像瓷器，但與左頁的鍋島比較，便能夠清楚分辨。



檢查碗底圈足

最容易分辨陶器與瓷器不同的地方就在碗底圈足。陶器能夠直接看出原料土的顏色。即使覆蓋上一層白化粧土，還是看得見陶土的顏色。



1

原料為陶土（黏土），整體呈現原料土的顏色質地，給人柔和的感覺。

2

碗底圈足沒有施釉，可以直接看出原料土的顏色。

3

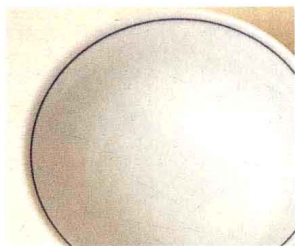
最簡單的區分方法就是以手指輕彈碗身，陶器會發出低沉的聲響。

陶器為了防水，以及增加強度，施釉後以高溫燒成下，成品會像是被一層玻璃質感的皮膜覆蓋。根據釉藥與產地的不同，會產生各種質感相異的陶器。

一般使用的食器多為陶瓷器，不論是日式或是西式，各式各樣的食器可增添不少用餐時的氣氛。但是若問何種為陶器，何種為瓷器，一般人可能會露出一頭霧水的表情！即使這兩者看起來很相似，但是陶器與瓷器在製造與使用上卻有著相異之處。如果能夠了解每種作品的性質及區分的方法，就可以增進陶瓷器的選購知識。

瓷器

，這裡大不同！



檢查碗內

透明釉平均分布在瓷器的內部且表面光滑。一般幾乎不使用陶器的施釉技法。在裝飾上，通常是外側簡單而內部有圖案。



瓷器製作過程

練土（瓷石）



成形



陰乾



素燒



釉下彩



施釉



燒成



釉上彩



燒成



完成（彩繪瓷器）

傳統的製瓷產地

有田燒（伊萬里燒）、九谷燒、京燒、砥部燒等。

1

使用原料為瓷石和瓷土（高嶺土），白色且堅硬。

2

沒有施釉的碗底圈足，宛如白色的石頭是瓷器的最大特徵。

3

用手指輕敲碗身，會發出清脆像是金屬撞擊的聲響。

又薄又輕又堅固的瓷器，是在較新穎的技術下，或用釉下青花，或用釉上彩釉彩繪，這二種技法所完成的彩繪瓷器最廣為人知。

檢查碗身、釉藥與裝飾

瓷器分有在上透明釉之前，先上釉下彩繪的青花瓷器、在燒製之後上釉上彩繪的上繪瓷器，以及青瓷和白瓷等四種類。與上繪陶器最大不同處在於上繪瓷器的色澤呈現透明感。



檢查碗底圈足

因為瓷器如在放入窯內燒製前，就在底部上釉，燒成時會與架板黏合，因此在入窯之前會特別將此處的釉擦拭乾淨，所以最後成品的底座會維持白色瓷石的原色。



不使用釉藥的燒締陶

緋襍之色（繩紋）

緋襍之色是指燒製器物時，火焰接觸到器面所形成的紋路。這裡的緋襍作品是因為包裹上稻草而形成紅色繩紋的痕跡。

緋襍汁注（茶壺）

桃山時代*的備前燒，是以燒締技法所燒製的堅硬茶壺。古備前燒，以堅硬不易壞的搗鉢為名。備前陶藝美術館收藏。

* 日本豐臣秀吉完成全國統一的時期。

高溫燒製、堅硬緻密

成形乾燥後，在不上釉藥的情形下以高溫燒製，比土器更堅硬，也不會漏水。



古老的燒締技法

燒締陶繼承繩文時代的土器、奈良時代須惠器*的無釉燒製技法而流傳至今。現代燒締陶的起源據說是從十二世紀開始，用於燒製瓶、茶壺、食器等日常器具，當時燒締陶相當流行，連日本茶道上的茶具也廣泛運用此技法。

* 日本古代的灰色硬質土器。利用陶工旋盤，在穴窯以1200度高溫燒成。

高溫燒成，發揮泥土的顏色

燒締陶的重點

- 不上釉藥，以高溫燒成堅硬物體，且為不透明。
- 在登窯的燒成下，發生自然釉，有時也會產生灰釉與玻璃釉的情形。
- 在燒製的過程中，有時會因為火勢或是釉藥而發生窯變。

我們可將陶瓷器大致分成四類，除了大家所熟知的陶器與瓷器之外，還有土器及炆器。常見的土器，如生活中常用的素燒花盆。火字邊加上石的炆器，則是比較陌生的品類。這個字是明治時代（一八六八～一九一二）才創造出來的名詞，意指無釉、不透明，也不透水的質地。炆器是介於陶器與瓷器中間的器物，像是備前燒及常滑燒等皆是。

現代的燒締陶

現代陶藝家不再只遵循古法使用登窯，也使用電器窯、瓦斯窯來製作各式各樣的作品。右圖為原創的燒締丸小鉢。

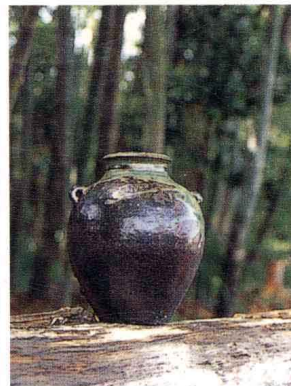


小山富士夫大師命名的六大古窯

陶藝通絕對倒背如流的瀨戶、常滑、信樂、越前、丹波、備前等六大古窯，每一個都是中世紀以來不曾被遺忘的知名產地。而且每一處的燒締陶都是以不同的特徵聞名。為這六大古窯命名的人就是以彩繪瓷器聞名的國寶級陶藝家——小山富士夫大師。他同時也是知名的古陶研究家。

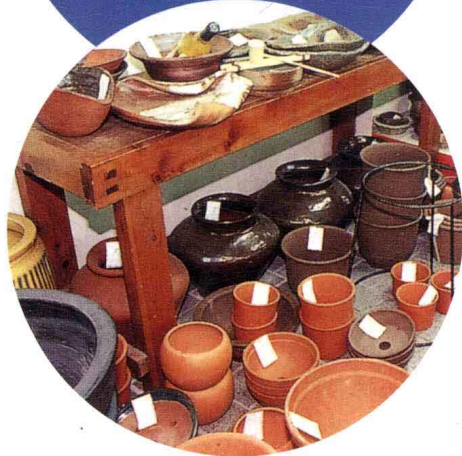


這三件作品是現代作家仿古陶的作品。上：伊賀。下：越前。左下：信樂。



流傳至今的土器

雖然土器是古老的陶器，但是在今日生活中還是唾手可得。素燒的植物盆鉢就是最典型的代表器物。信樂現在是土器的最大產地。



了解形狀與名稱後，挑選時就更方便！

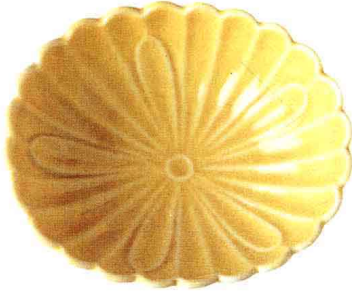
魚形 うお

以鯛魚和鯉魚等周遭常見的魚類為造型的器物。
魚形生魚片碟。



菊花 きっか

以四君子之一的菊花為模型，盤緣設計如菊花的花瓣。
黃交趾菊花橢圓形酒杯。



木之葉 このは

人們喜歡用菊花與紅葉隱喻秋天，竹葉隱喻夏天。樹葉則是因古時用其作為盛裝料理的器具而衍生出來。
菊之葉盤。



扇形 おうぎ

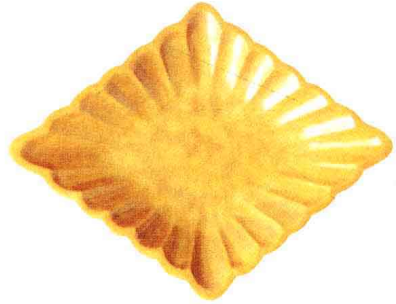
又稱作「末廣」，是象徵好運來的造型。也另稱「扇面」。
青花瓷扇形小碟。



利用各種餐桌器皿，讓用餐時光更愉快。

菱形 ひし

參考菱形形狀製作出各種菱形。
黃交趾菊菱形盤。



半月 はんげつ

將圓比擬滿月，此為切去一半的半月造型。
高麗半月盤。



貝形 かい

除了雙殼貝類之外，也有螺類的形狀。
青花貝形生魚片鉢。



片口 かたくち

一邊有出水口造型的鉢，常被當成涼菜盤。
青花瓷麻之葉片口鉢。



日本料理在多樣化造型的食器與料理的絕妙搭配下，可展現出豐富的餐桌視覺享受。如果可以事先牢記傳統器皿的造型與名稱，就更容易體會到日本飲食文化的精髓。與西洋食器不同之處在於日本食器種類繁多，讓人可以一窺深奧而迷人的日本陶瓷器之美。這裡介紹平時較不常見，具有別緻造型以及帶有華麗感的八種盤與鉢。

松形まつ

仿照吉祥的常綠松樹造型，經常用於喜慶料理。朱松形小鉢。



木瓜もっこう

橢圓造型，描繪如鳥巢的紋樣。青花瓷花鳥木瓜盤。



紅葉もみじ

最適合秋天使用的紅色楓葉形狀。織部*半掛紅葉盤。

*織部：九州古田織部所創。



四方よほう

有四個角的器皿。從小品珍味到大碗裝盛，尺寸齊全，運用範圍廣。銀彩角小鉢。



帶來四季之感的各式形狀與顏色，散發出陶瓷器洗練的美感。

割山椒わりざんしょう

以爆開的山椒果實為造型。鐵釉割山椒珍珠盤。



琵琶びわ

以中國傳來的古樂器琵琶為原型。古伊萬里有很多有趣及特殊的造型。青花瓷琵琶珍珠盤。



葫蘆ひさり

以葫蘆為意象的造型。流水瓢形盤。



輪花りんか

緣口像是花瓣的造型。織部輪花小鉢。



陶瓷器的基礎知識 ④

各種裝飾技法與專門用語的讀法

刷毛目 はけめ

在刷毛上塗上化粧土上色稱為刷毛目。邊旋轉邊以刷毛塗飾，出現濃淡如書法氣勢般的線條。另外，小鹿田燒將用力打刷毛的方式稱之為打刷毛，是一種變化很多的裝飾技法。



刷毛目淺鉢

能夠清楚看出刷毛刷出濃淡不一的白色，也可感受力道的強弱。

粉引瓢小鉢

緣口為葫蘆形曲線的小鉢。



粉引 こひき

在鐵份多的泥土上，施以白色化粧土，稱作白化粧技法。粉引指的是使用白化粧，再加上透明釉來燒製器物。上化粧土的時機，分為素燒之前或之後二種方法。

櫛目 くしめ

使用類似前端分枝狀的扁平梳子，刻劃出的平行線條，稱為櫛描技法。如下圖有縱向的紋飾，但在緣口則成波浪般的線條。



櫛目茶杯

碗身中下段清楚呈現縱向紋飾。

了解技法與名稱制定的規則，
就更能體會陶瓷器的箇中趣味。

彩繪

江戸中期的柿右衛門的作品。首先施以「彩繪」技法，接著描繪「龍」與「龜」的紋樣，從命名可看出器物的形狀。

龜

內側一處畫上龜的紋樣。

龍

盤內中央畫了圓形的龍。



古董名稱的讀法

彩繪龍龜紋盤

陶瓷器大多以產地名、作家名、技法（彩繪或是織部）、紋樣（彩繪等描繪的圖樣）與形狀等要素來命名。

命名的重點

欣賞名家作品與古董陶瓷器時，最害怕的就是遇到漢字相連的名稱了！但是如果事先知道通則的話，就不會一直感到疑惑而退縮。雖然偶有例外，但是基本上抓住漢字的音來讀發音，就不會產生太多的錯誤。接下來如想更進一步了解技法、紋樣、形狀讀法等基礎知識，光看名稱，腦中大概就能想像出造型了。（日文漢字有兩種讀法，音讀與訓讀。訓讀是日本的發音，音讀則是中國傳過去的古代發音，像是吳音等）

外刷毛目內花三島中鉢

在褐色釉上施以刷毛目花紋，與三島十分相稱。



三島 みしま

在雕刻的線條或印壓的模具上，將白化粧土嵌入其中的技法。據傳因花紋近似三島神社曆法上的假名文字而被取名。

布目（布紋）ぬのめ

成形後，在陰乾階段以麻布等布料包裹，利用織布紋路印在器面上的技法。即使施釉之後布目也不會消失，形成獨特風味。



織部布紋小盤

在織部釉之下可以清楚看見布料紋路。

青花瓷吹墨高台

瓷器的白與暈染的鈷藍色形成一種絕妙的平衡感。



吹墨 ふきずみ

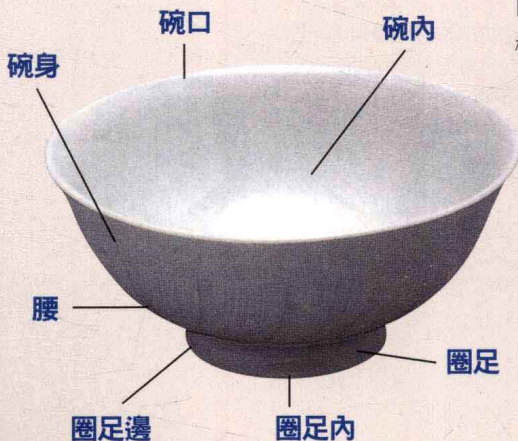
暈染技法，也稱作吹繪。吹散釉彩讓其自由散落。最早出現在明代的古青花瓷上。日本則是以初期伊萬里的青花瓷盤最著名。

選擇陶瓷器時不能只看形狀及價格，如果能夠更深入了解各種製作技法與陶藝家的特色，欣賞陶藝品的眼光將會更寬闊。

白瓷飯碗

樸質簡單的有田燒瓷器飯碗。

器物各部位的名稱



讀法原則

● 名稱的讀法

①產地或是作家名 ②技法 ③紋樣 ④形狀。基本上可以依照這個順序來讀。例如「仁清彩繪雉香爐」，便是以此順序組合而成的名稱。

● 各部位的讀法

最簡單的判別方法如同左圖所標示。壺與日式酒壺等器物則多了「首」與「肩」的稱法，此外就跟左圖所示一樣。

有田燒

所在地
傳統特徵
傳統顏色
傳統器物
肇始年代

佐賀縣西松浦郡有田町
日本歷史上最古老的瓷器。初期由伊萬里開始，後來發展出柿右衛門式樣、古伊萬里式樣、鍋島式樣。
造型以青花瓷的鈷藍、紅色為主，再搭配綠、黃、深藍等顏色的彩繪、染錦。
盤、壺、花瓶等。
在文祿慶長之役（十六世紀末）時，因為帶回朝鮮的陶工，而開始了瓷器的生產。

歷史 日本歷史上 最早燒製瓷器的有田燒

四百年前，有田首度燒製出日本瓷器。自開創以來，以青花瓷、彩繪等燒製技術，在陶瓷界奠定下前所未有的地位，創造出多樣的美學。

初期伊萬里

初期伊萬里

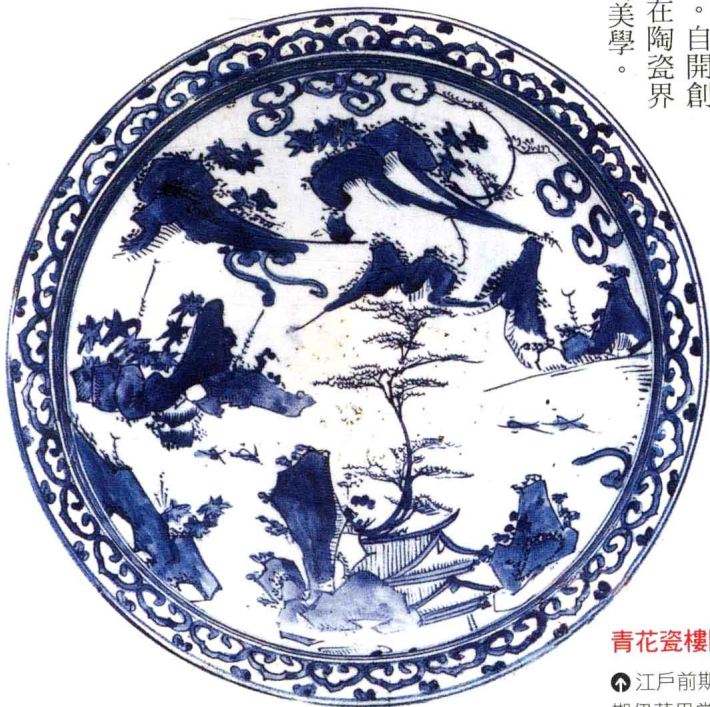
彩繪誕生

柿右衛門式樣

古伊萬里式樣

鍋島式樣

十七世紀初，因使用了有田泉山的瓷石，日本瓷器才正式誕生。但在不斷演變後，則以鈷藍色的青花瓷為主要的代表作品。



青花瓷樓閣山水紋大盤

江戶前期。樓閣山水是初期伊萬里常常使用的題材。由九州陶瓷文化館收藏。

「伊萬里」與「有田」的差別

江戶時代，有田一帶所燒製的瓷器產品，都是經由伊萬里港輸出，因此市場上便以「伊萬里」稱之。然而，到了明治時代，一般都是以陶瓷產地來命名，因此有田地方的瓷器便改稱為「有田燒」。因此在江戶時代有田所生產的「伊萬里」，就稱為「古伊萬里」。



在伊萬里津大橋上所展示的伊萬里染錦大壺。

從朝鮮半島傳來的瓷器技術

十六世紀末，在豐臣秀吉出兵朝鮮時，帶回了朝鮮陶工李參平，也因此發現了有田泉山的瓷礦。日本的白瓷器便由此誕生。



左，深受朝鮮李朝白瓷影響的有田燒。右，被尊稱為「陶祖」的李參平之碑。位於陶山神社境內。

十七世紀後半到十八世紀前半，來自海外的本款陶器訂單不斷，因此在當時被稱作「白色寶石」。

古伊萬里式樣



彩繪比青花瓷晚了約三十多年，其色彩豐富且紋樣眾多。彩繪的作品在全世界各地皆可見到。

彩繪的誕生

彩繪松竹鶴紋壺

江戶前期。因其深紅色的釉色，而在以往都被認為是九谷窯的作品。後來因其為輸出到歐洲的文物，所以才判定是有田的作品。九州陶瓷文化館收藏。

十七世紀後半，有田的陶工酒井田柿右衛門，確立了「柿右衛門式樣」，這是獨手赤繪的器皿。
*濁手指質感美的乳白色素坯。

柿右衛門式樣



彩繪唐獅子牡丹紋十角盤

江戶前期。右方畫上柴籬色與牡丹，左方畫上的是唐獅子，不對稱的圖案是柿右衛門式樣的主要特徵。九州陶瓷文化館收藏。

琳派*古伊萬里沉香壺

江戶中期。充滿東洋風味的紋樣，使用豐富金彩技術的金襴手*，是當時輸出的熱門商品。賞美堂。

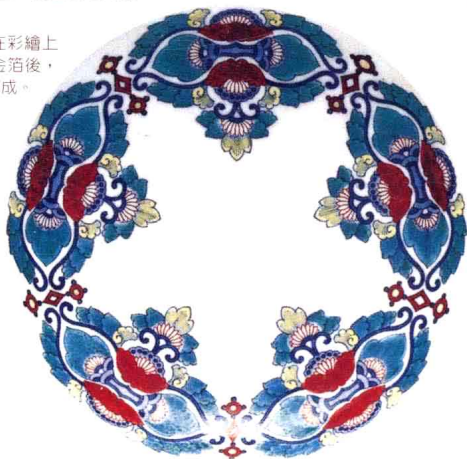
*琳派，源於日本江戶中期的畫家尾形光琳。擅長裝飾畫，創立表現華麗的琳派風格。

*金襴手指在彩繪上施以金泥或金箔後，以低溫燒製而成。



色鍋島五方唐花紋盤

江戶中期。鍋島式樣的特徵是以連續性圖案為主。今右衛門古陶瓷美術館。



鍋島式樣

十七世紀後半，肥前的藩主——鍋島，蓋了一座專門獻給朝廷與領主瓷器的專用窯。