

夏克梁建筑风景钢笔速写

夏克梁 著

Pen Sketch of
Landscape and Architecture by
Xia Keliang



夏克梁 著

东南大学出版社

夏克梁建筑风景钢笔速写

Pen Sketch of

Landscape and Architecture by

Xia Keliang

图书在版编目 (C I P) 数据

夏克梁建筑风景钢笔速写 / 夏克梁著. — 上海: 东华大学出版社, 2011.5

ISBN 978-7-81111-850-6

I. ①夏… II. ①夏… III. ①建筑艺术—风景画: 钢笔画—速写—作品集—中国—现代 IV. ① TU204

中国版本图书馆 CIP 数据核字 (2011) 第 042434 号

责任编辑: 谢 未

装帧设计: 胡晓东

夏克梁建筑风景钢笔速写

著 者: 夏克梁

出版发行: 东华大学出版社

(上海市延安西路 1882 号 邮政编码: 200051)

新华书店上海发行所发行

印 刷: 苏州望电印刷有限公司印刷

开 本: 889mm×1194mm 1/16

印 张: 8.75

字 数: 308 千字

版 次: 2011 年 5 月第 1 版

印 次: 2011 年 5 月第 1 次印刷

印 数: 0 001~5 000

书 号: ISBN 978-7-81111-850-6/TU·010

定 价: 35.00

目 录

006~012 / 我与钢笔速写 / 什么是建筑风景钢笔速写 / 为什么要画建筑风景速写 / 钢笔速写的作用与意义 / 钢笔速写的作画者所要具备的能力 / 钢笔速写的进步需要有一定的积累 / 钢笔速写前的准备工作

013~021 / 工具的选择 / 纸张的选用 / 试笔 / 关于线条和用笔 / 线条的魅力 / 用线的基本要领 / 线条的表现形式 / 线条的组合方式

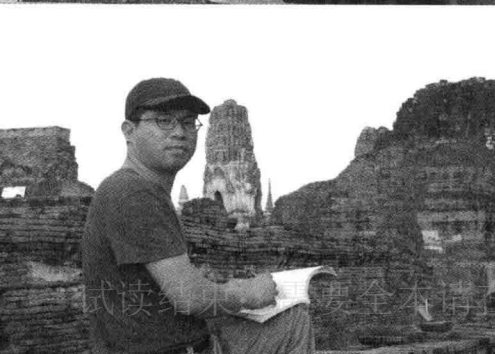
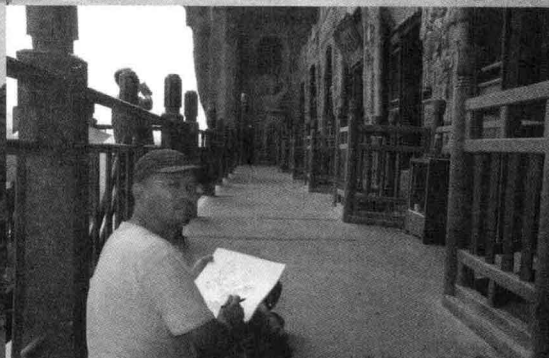
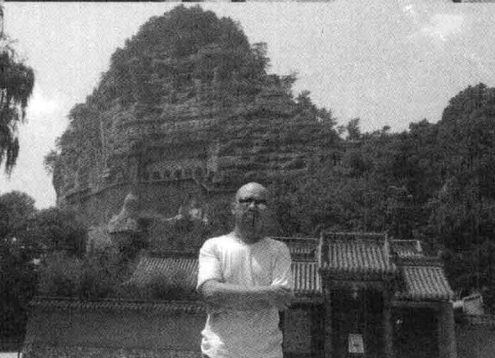
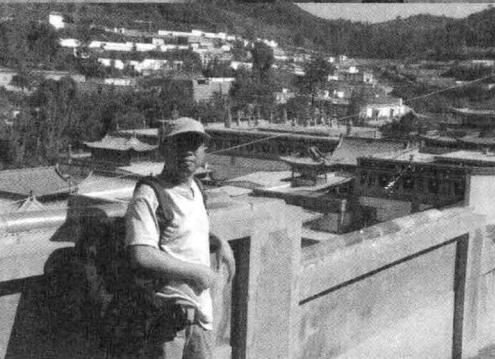
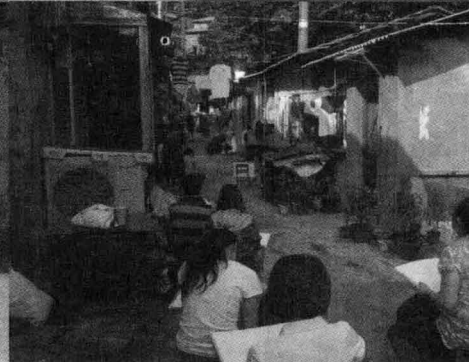
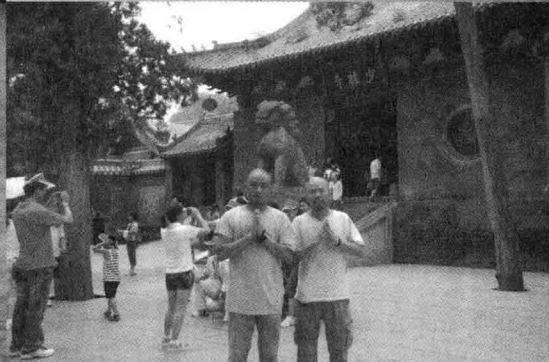
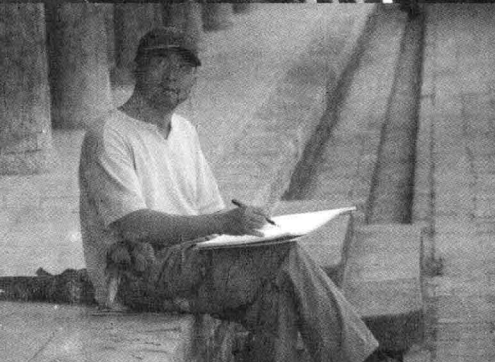
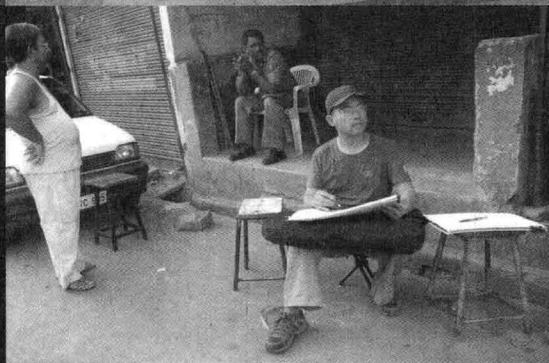
024~043 / 建筑风景速写的表现形式 / 钢笔速写的结构画法 / 钢笔速写的快速画法 / 钢笔速写的光影画法 / 建筑风景速写的时间 / 写生的几个要点

044~058 / 取景与构图练习 / 取景 / 处处都可以取景 / 构图 / 小图 / 节奏 / 面积 / 均衡 / 透视 / 正确选择透视方法 / 透视原理运用

060~062 / 要以放松心情来画钢笔速写 / 放松心情的方法 / 画单体的重要性

066~116 / 如何画建筑 / 谈谈配景 / 如何画植物 / 建筑结构的表現 / 结构表现的注意事项 / 材质的表现 / 空间与距离的表现 (怎样画两物之间的前后及空间关系) / 明暗与光影 / 光影的处理方法 / 画面的艺术处理手法 / 取舍的处理手法 / 对比的处理手法 / 疏密对比 / 线条粗细对比 / 动静对比

118~126 / 建筑风景速写的程序 / 观察 / 表现 / 收拾 / 以照片为参照对象来画速写 / 建筑风景速写的绘图步骤



本书作品的主要来源地

- 2010年5月，因济南大学、山东农业大学邀请前往交流，
期间考察济南的灵岩寺及周边的民居、济南城郊的朱家欲村、泰安的岱庙、曲阜的孔庙等地并拍摄了大量照片。
- 2010年5月，因福建工程学院、福州大学邀请前往交流，
期间考察福州的老街区及周边的古镇并拍摄了照片。
- 2010年7月，因担任“建筑速写及手绘表现技法”骨干教师培训班的指导教师，与学员一起赴浙江绍兴安昌古镇写生。
- 2010年8月，与朋友赴西北地区采风写生，
期间考察了青海的西宁、塔尔寺、平安县的夏宗寺及寺台乡、乐都县的瞿昙寺及柳湾村等；
甘肃的兰州、天水的麦积山石窟和玉泉观等；
河南的郑州及嵩山的少林寺、洛阳的龙门石窟、开封的老街区等地。
- 2010年8月，赴庐山手绘艺术特训营上课期间，因课程的安排，与学员一同上庐山写生。
- 2010年8月，与家人赴福建厦门鼓浪屿旅游期间，抽空画了速写。
- 2010年10月，与庐山手绘艺术特训营的师生赴印度写生考察期间，
考察了德里、安格拉、斋浦尔、瓦拉那西等地。
- 2011年1月，与家人及朋友赴泰国旅游，游走了曼谷、清迈、清莱、芭提雅、大城等地，
抽空在现场画了速写并拍摄了大量的照片。

我与建筑钢笔速写

绘画的表现形式多样，我也曾经尝试体验过不同材料的各种表现手法，其中钢笔速写是我平时外出考察、写生、旅游时体验生活的一种方式，传达着自己对建筑风景的独特情感。这种表达方式自2004年夏天开始一直沿用到现在，甚至会一直用下去。

采用钢笔作为速写的表现工具这跟我的工作经历有关，我曾经是职业的设计师兼业余的水彩画家，后转入学校从事教学工作，从设计、创作的草图方案到教学的钢笔画等课程都离不开钢笔工具的运用。钢笔因线条刚劲有力，表现手段灵活、生动，表现力极强及携带、使用方便等特点，备受我的喜爱。钢笔速写作品不仅具有设计表现的实用性，也具有绘画作品的艺术性。优秀的钢笔速写作品应具有强烈的个人风格，具有独立的审美价值。如果丧失了个性化的表达，作品将失去生命力和艺术的感染力。从起始的接触钢笔速写到现在的实践探索，我也经历了从临摹、参考、借鉴、模仿等学习过程，探索学习的过程是艰辛的也是快乐的。现在的我还是处在探索钢笔速写表现风格的初级阶段，我还将努力地寻找我所要表现的艺术风格。

本书收集的均是我2010年7月份以来的速写作品，其中部分是我假期外出采风和旅游时的速写作品，也有部分是我教授速写课程中户外的现场示范作品，还有部分是我近一年来外出参与各种活动时根据所拍摄的照片描绘的表现作品。在这些作品中，尽管大部分都是初级的小品、习作，但每张作品的表现是真实的，都充满着我的激情与力量，也是我近一年来对钢笔速写艺术追求的真实反映。

本书也是我参与的2010年浙江省社科联科普课题“以图解普及传统民居建筑装饰”的研究成果之一。



什么是建筑风景钢笔速写

建筑风景速写是将建筑作为主要的表现依据，以钢笔（包括签字笔等硬笔）为工具，通过相对较快的速度将其记录下来的绘画方式。它表现的题材不仅仅限于独立的建筑本身，而且也包括人文景观、生活环境、道具场景等都可以纳入建筑风景速写的范畴。在速写过程中，可以使用单一或多种工具，多层次、多手段地进行表现，借此表达对建筑及其周边环境的认知和理解，画面效果往往可以呈多样性。建筑风景速写是一种记录和传达视觉感受及心理表象的绘画方式，它允许你以客观的建筑场景为对象，主观地自由发挥，尽可能追求视觉效果多样性和新鲜感。



图1 泰国，清迈，38cm × 26cm



图2 泰国，清迈，38cm × 28cm

为什么要画建筑风景速写

每个人对画建筑风景速写的目的不同，对建筑风景速写实践较多的应该是从事建筑、环境艺术设计专业的设计师和学生。主要的目的是锻炼快速记录建筑实景的表现能力以及设计思维的表达能力和建筑画的创作能力。画家则是通过建筑风景速写收集素材、表达情感、提升绘画的表现语言和表达能力。同时，通过建筑风景速写的实践也提升了对环境场景的观察能力、记忆能力和审美的鉴赏能力，它往往是超越职业局限的一种综合艺术素养的培养。

钢笔速写的作用 与意义

不同的速写实践者根据自身的研究方向或职业不同，其绘画的表达形式也将有所差异，但是我想最主要的目的还是为了以锻炼表现能力和收集素材为目标。我游离于艺术创作和环境艺术设计之间，钢笔速写对于艺术创作和艺术设计的作用都有所体会。从它的实用性来讲，更能从环境艺术设计专业中得以体现，建筑钢笔速写是环境艺术专业必修的一门专业基础课程。其目的和作用主要在于通过建筑钢笔速写的训练，锻炼学生设计思维的表达能力、完善设计概念以及作为与他人沟通和交流的重要方式与途径。建筑风景速写的意义在于通过速写这种表现形式，学会以感性与理性交融的思维方式来思考问题，它使速写带有明确的发现、思考、表达的目的性，是达到记录、表达、创作的能力训练。

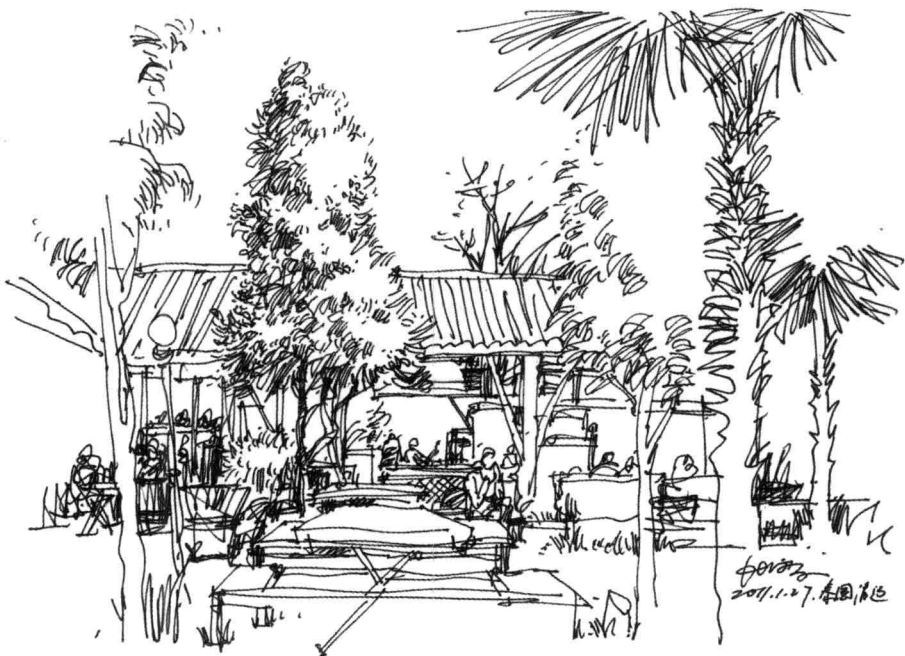


图3 泰国，清迈，24cm × 18cm



图4 泰国，清迈，25cm × 18cm

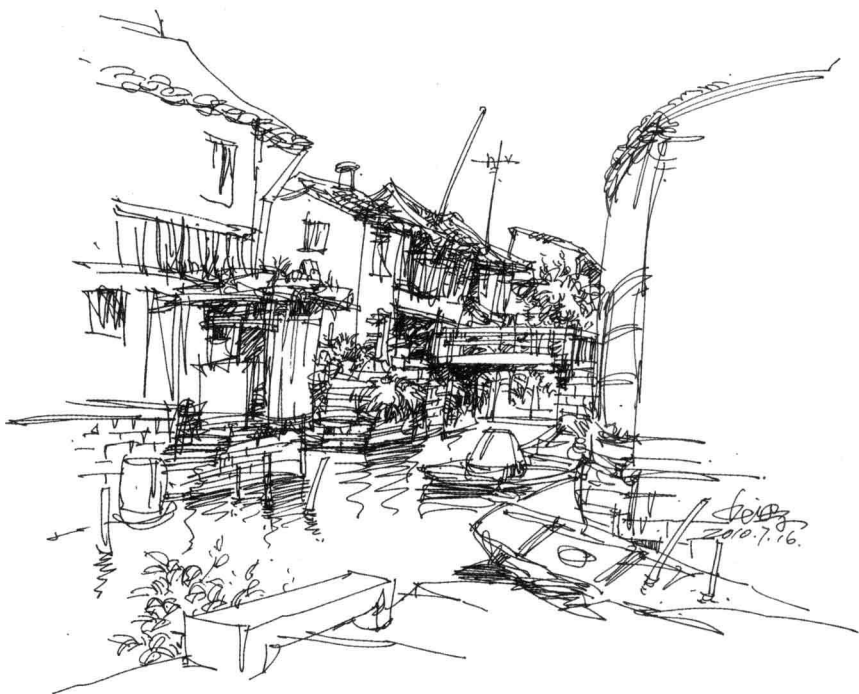


图5 浙江,绍兴安昌古镇,34cm × 29cm



图6 浙江,绍兴安昌古镇,32cm × 27cm

钢笔速写的作画者 所要具备的能力

想要完成一幅优秀的建筑风景速写作品,需要对作画者提出一定的要求,必须具备扎实的绘画功底和熟练的画面处理能力。钢笔速写不同于周期较长(虽没有具体的时间划定,我个人觉得是指半天或半天以上)的建筑风景写生,后者可以花相对较长的时间对单一画面进行仔细地琢磨,深入地刻画与反复地调整和修改。建筑风景速写的时间一般有所限制,要求成图迅速,能在较短的时间内(我个人觉得应该是在一小时之内)将眼前之所见用笔准确地记录下来,同时还需具备一定的艺术处理画面的能力。因此,对你的表现技能有较高要求,既要做到下笔大胆肯定、运笔娴熟流畅,又要做到画面关系处理得当,画面生动而富有视觉感染力等。

钢笔速写的进步需要有一定量的积累

画建筑速写很难有什么秘籍和捷径，只有具备了一定作品量的积累，才能够出现质的飞跃，才能较为快速地领悟并掌握速写的要领，才能在速写时做到笔随心动，逐步缩短成图时间，不断提高表现水平，提升作品品质。我从2004年正式开始画钢笔速写，此后坚持实践，每年完成数百张，距今已有七个年头，积累了上千张作品。从起初较长时间的严谨画法到现在较短时间的快速表现，期间虽然也难免花不同的时间尝试不同的表现手法，但从总体来讲，现在在速写的时间和作品的品质上都发生了本质上的改变，我想这与一定量的积累是分不开的。



图7 浙江, 绍兴安昌古镇, 35cm × 30cm

钢笔速写前的准备工作

在画建筑钢笔速写之前，首先需要做些准备工作。在众多的绘画表现形式中，我觉得钢笔画是最简便的一种。它比铅笔表现还要方便，不需配有橡皮、小刀或卷笔刀，只需一支钢笔或签字笔就可以将速写进行到底。所以它的准备工作也就相对简单，一般只需钢笔（签字笔）和画纸就可以。如果是外出写生，除了笔和速写本之外，还需要准备写生用的专用小折叠凳和旅行包，便可以轻松出发。



图8 山东，济南灵岩寺附近民居，35cm × 29cm



图9 山东，济南朱家欲，38cm × 29cm

工具的选择

建筑风景速写的作画时间相对较短，所以通常都选用便捷的工具作画。钢笔、签字笔、美工钢笔、针管笔、炭笔、铅笔等都是常用的速写工具，不同类型的画笔所产生的线条表现力也有所差异，画面的效果也有所不同。我在画建筑速写的时候就最喜欢选用签字笔作为表现的工具，因为签字笔不但价廉、型号多样，而且最为便捷，不需其他的任何附加工具和材料。并能利用线条最为快速、准确地表现出建筑的形体结构和光影变化，具有很强的表现力。



图10 山东，济南朱家欲，18cm × 23cm

纸张的选用

建筑风景钢笔速写一般均在户外场所进行。出于外出携带方便的考虑，一般选用速写本比较合适。当然，也可以选用铅画纸和复印纸置于一块轻便、平整，具有足够硬度的速写板上进行绘制。不同质地、不同肌理、不同色泽的画纸可以获得不同的画面效果，纸张的选择是视每个人对不同纸张的性能掌握程度及喜爱而定。就我而言，我喜欢选用A3的渡边牌速写本，这种速写本的纸质比较细腻且纸面净白，厚度适宜。一方面，外出写生时，A3大小的尺幅还算方便携带，绘制时也正好可以施展和便于画面大小的控制。另一方面，统一的速写本便于整理和保管，等画到一定的年限，统一的速写本会显得格外整体。如果在以旅游度假或者出差工作为主的外出途中，不会有太多或完整的时间画速写，我也会选用些开本较小的速写本，适时记录，便于携带。



图11 山东，灵岩寺附近民居，40cm × 28cm



图12 山东，灵岩寺附近民居，40cm × 29cm



图13 浙江, 安吉, 35cm × 29cm

试笔

在钢笔速写即将下笔之前,我习惯于先试下手中的钢笔(签字笔),检查画笔的“出水”顺畅程度。因为线条是钢笔画的最基本元素,线条的流畅与否直接影响到画面的张力和气势,也影响到我的作画情绪,我喜欢用签字笔的主要原因也在于其往往比钢笔(包括美工笔)的“出水”要顺畅、比钢笔的线条要流畅,使自己在作画的过程中一气呵成,痛快淋漓。



图14 试笔