

面向建筑设计应用

针对建筑设计、室内设计、园林设计等工程设计专业进行专门的Photoshop CS4软件效果图修改制作知识讲解。

以课堂案例为引导

全书撷取了丰富的经典实操应用案例，采用实例讲解的方法帮助读者学习菜单命令，讲解步骤详尽且通俗易懂。

配备丰富的教学资源

在本书的配套光盘中提供了本书所有实例的源文件、素材和输出文件，以及全书所有“课堂练习”和“课后习题”的相关素材。



+ Digital Art

21世纪高等职业教育数字艺术与设计规划教材

Phontshop

建筑与室内效果图后期制作

○ 陈雪杰 编著





21世纪高等职业教育数字艺术与设计规划教材

Photoshop 建筑与室内效果图后期制作

陈雪杰 编著

人民邮电出版社

北京

图书在版编目(CIP)数据

Photoshop建筑与室内效果图后期制作 / 陈雪杰编著

— 北京：人民邮电出版社，2010.11(2011.7重印)

21世纪高等职业教育数字艺术与设计规划教材

ISBN 978-7-115-23875-7

I. ①P… II. ①陈… III. ①室内装饰—建筑设计：
计算机辅助设计—应用软件，Photoshop—高等学校：技术
学校—教材 IV. ①TU238-39

中国版本图书馆CIP数据核字(2010)第176873号

内 容 提 要

本书面向建筑设计及室内设计专业，有针对性地讲解了 Adobe Photoshop CS4 中文版的各项命令及应用。全书共 15 章，前 11 章介绍了 Photoshop CS4 的基础知识和基本工具的用法，第 12 章到第 15 章用多个实例讲解了建筑及室内表现的方法和技巧，包括彩色平立面图、室内日景夜景效果图、建筑日景夜景效果图、各种效果图后期修改专题及特效的制作方法和相关技巧。

本书可作为高等职业院校建筑、室内、园林等相关专业的教材，也适合相关设计从业人员阅读使用。

21 世纪高等职业教育数字艺术与设计规划教材

Photoshop 建筑与室内效果图后期制作

- ◆ 编 著 陈雪杰
责任编辑 刘 琦
- ◆ 人民邮电出版社出版发行 北京市崇文区夕照寺街 14 号
邮编 100061 电子邮件 315@ptpress.com.cn
网址 <http://www.ptpress.com.cn>
大厂聚鑫印刷有限责任公司印刷
- ◆ 开本：787×1092 1/16 彩插：4
印张：18.75 2010 年 11 月第 1 版
字数：446 千字 2011 年 7 月河北第 2 次印刷

ISBN 978-7-115-23875-7

定价：39.80 元（附光盘）

读者服务热线：(010)67170985 印装质量热线：(010)67129223

反盗版热线：(010)67171154

广告经营许可证：京崇工商广字第 0021 号

前 言

随着计算机技术的不断发展，计算机已经被广泛应用到室内设计与建筑设计领域。在建筑及室内效果图制作中，需要使用 Photoshop 软件对效果图进行后期修改。可以毫不夸张地说，使用 Photoshop 进行合理的后期修改，可以对效果图画面效果起到神奇的作用。

目前，市场上有很多 Photoshop 教材，但是大多都是广告设计类的教材，书中案例也多为广告应用方向，为了更有针对性地讲解 Photoshop 在建筑、室内表现中的应用，笔者编写了这本《Photoshop 建筑与室内效果图后期制作》教材。

相比于其他教材，本书只针对建筑设计、室内设计、园林设计等工程专业进行 Photoshop CS4 软件讲解，并对目前主流的效果图后期修改技法、彩色平立面图的制作、效果图特效制作进行了专门讲解。

本书是一本案例教程，采用实例讲解的方法来帮助读者学习菜单命令，讲解步骤详尽且通俗易懂，非常有利于初学者学习和掌握软件应用。本书详细地介绍了各种建筑及室内效果图表现技术，即使是 Photoshop 初学者也可以参照本书，一步一步地制作出专业的效果，因而也特别适合自学者使用。

在本书的配套光盘中提供了本书所有实例的源文件、素材和输出文件，以及包含全书所有“课堂练习”和“课后习题”的相关素材，方便读者在学习中使用。

由于水平有限，书中错误、疏漏之处在所难免，敬请读者批评指正。有关书稿内容请联系作者：cxj197911@sohu.com

编者

2010年8月

目录

第 1 章

初识 Photoshop 1

1.1 Photoshop 的应用 1

1.1.1 Photoshop 在建筑及室内设计专业的应用 1

1.1.2 Photoshop 在其他领域的应用 4

1.2 Photoshop 工作界面 4

1.2.1 Photoshop 工具箱 4

1.2.2 选项栏 5

1.2.3 调板 6

1.2.4 自定义工作界面 7

第 2 章

Photoshop 的基本操作方法 10

2.1 文件操作 10

2.1.1 新建图像文件 11

2.1.2 打开图像文件 11

2.1.3 保存图像文件 12

2.1.4 其他文件命令 13

2.1.5 分辨率与常见格式介绍 15

2.2 图像基本操作 18

2.2.1 图像尺寸调整及旋转 18

2.2.2 裁剪工具 20

2.2.3 抓手与缩放工具 20

2.2.4 设置颜色 22

2.2.5 单位与标尺 25

2.2.6 图像的变换 26

2.2.7 窗口屏幕模式 28

2.3 颜色模式 29

2.3.1 RGB 颜色模式 29

2.3.2 CMYK 颜色模式 30

2.3.3 灰度模式 31

2.3.4 Lab 颜色模式 31

2.3.5 位图模式 33

2.3.6 双色调模式 34

2.3.7 其他颜色模式 35

课堂练习——加大窗户的尺寸 35

课后习题——加大窗帘的尺寸 35

第 3 章

创建并编辑选区 36

3.1 规则选区的制作 36

3.1.1 矩形选框工具 36

3.1.2 椭圆选框工具 40

3.1.3 单行、单列选框工具 41

3.2 不规则选区的制作 41

3.2.1 套索、多边形套索、磁性套索工具 41

3.2.2 魔棒、快速选择工具 44

3.2.3 色彩范围命令 47

3.3 选区的编辑 49

3.3.1 移动、全选、取消、反选选区 49

3.3.2 边界、平滑、扩展、收缩、羽化选区 51

3.3.3 填充与描边操作 53

3.3.4 变换、保存、载入选择区域 54

课堂练习——改变窗外背景 56

课后习题——改变天空背景 57

第 4 章

绘图与图像修饰 58

4.1 吸管工具 58

4.2 画笔、铅笔工具 59

4.2.1 画笔工具 59

4.2.2 铅笔工具 63

4.3 渐变、油漆桶工具 63

4.3.1 渐变工具选项栏 63

4.3.2 渐变工具 65

4.3.3 油漆桶工具 68

4.4 移动工具 69

4.5 仿制图章、图案图章工具 70

4.5.1 仿制图章工具 71

4.5.2 图案图章工具 71

4.6 橡皮擦、背景色橡皮擦、魔术橡皮擦工具	72	5.2.8 照片滤镜命令	99
4.6.1 橡皮擦工具	73	5.2.9 阴影/高光命令	100
4.6.2 背景橡皮擦工具	74	5.2.10 匹配颜色命令	102
4.6.3 魔术橡皮擦工具	75	5.2.11 变换命令	103
4.7 模糊、锐化、涂抹工具	75	5.2.12 黑白、去色命令	104
4.7.1 模糊工具	75	5.2.13 曝光度命令	105
4.7.2 锐化工具	76	5.2.14 自然饱和度命令	105
4.7.3 涂抹工具	77	5.2.15 通道混合器命令	106
4.8 修复画笔、修补工具、污点修复画笔及红眼工具	77	5.2.16 其他调整命令	107
4.8.1 修复画笔	77	课堂练习——经理室色彩调整	109
4.8.2 修补工具	78	课后习题——客厅夜景修改	109
4.8.3 污点修复画笔	79		
4.8.4 红眼工具	80		
4.9 其他工具	80	第 6 章	110
4.9.1 颜色替换工具	80	图层应用	
4.9.2 切片工具、切片选择工具	81	6.1 图层基本概念	110
4.9.3 颜色取样器工具	81	6.2 图层基本操作	111
4.9.4 标尺工具、计数工具	82	6.2.1 图层调板	111
4.9.5 注释工具	82	6.2.2 创建、复制图层	114
4.10 历史记录的应用	82	6.2.3 填充、调整图层	116
4.10.1 历史记录调板	82	6.2.4 图层对齐与分布	119
4.10.2 历史记录画笔及历史记录艺术画笔工具	83	6.2.5 合并、删除图层	120
课堂练习——使用吸管及颜色替换工具统一色调	86	6.3 图层的混合模式	122
课后习题——改变天花颜色	86	6.3.1 溶解模式命令详解	122
		6.3.2 变暗模式命令详解	123
		6.3.3 正片叠底模式命令详解	124
		6.3.4 颜色加深模式命令详解	124
		6.3.5 线性加深模式命令详解	125
		6.3.6 深色模式命令详解	126
		6.3.7 变亮模式命令详解	127
		6.3.8 滤色模式命令详解	128
		6.3.9 颜色减淡模式命令详解	129
		6.3.10 线性减淡模式命令详解	129
		6.3.11 浅色模式命令详解	131
		6.3.12 叠加模式命令详解	131
		6.3.13 柔光模式命令详解	133
		6.3.14 强光模式命令详解	133
		6.3.15 亮光模式命令详解	134
		6.3.16 线性光模式命令详解	135
		6.3.17 点光模式命令详解	136
		6.3.18 色相混合模式命令详解	137
		6.3.19 饱和度混合模式命令详解	137
		6.3.20 颜色混合模式命令详解	138
第 5 章			
图像色彩的调整	87		
5.1 图像色彩调整工具	87		
5.1.1 减淡工具	87		
5.1.2 加深工具	88		
5.1.3 海绵工具	89		
5.2 调整命令	89		
5.2.1 色阶命令	90		
5.2.2 曲线命令	92		
5.2.3 色彩平衡命令	94		
5.2.4 亮度/对比度命令	95		
5.2.5 色相/饱和度命令	96		
5.2.6 替换颜色命令	98		
5.2.7 可选颜色命令	99		

6.3.21 色相混合、差值、排除、明度模式命令详解	139	课后习题——手机制作	167
6.4 图层样式	140	第 8 章	168
6.4.1 “混合选项：自定”图层样式	140	文字	
6.4.2 “投影”图层样式	141	8.1 创建文字	168
6.4.3 “内阴影”图层样式	143	8.1.1 输入文字	168
6.4.4 “外发光”图层样式	143	8.1.2 输入段落文字	169
6.4.5 “内发光”图层样式	144	8.2 编辑文字	170
6.4.6 “斜面和浮雕”图层样式	145	8.2.1 文本显示类型	170
6.4.7 “光泽”图层样式	147	8.2.2 变形文字	170
6.4.8 “颜色”、“渐变”、“图案”叠加图层样式	147	8.3 路径文字	170
6.4.9 “描边”图层样式	148	8.3.1 按路径排列文字	171
6.4.10 “复制、粘贴、删除”图层样式	149	8.3.2 调整路径文字	171
6.4.11 样式调板	150	课堂练习——标书封面的制作	171
6.5 3D 图层	151	课后习题——材料表的制作	171
6.5.1 导入及调整三维模型	151	第 9 章	172
6.5.2 三维模型贴图制作	152	通道和蒙版应用	
课堂练习——壁纸更换	154	9.1 蒙版	172
课后习题——材质更换	154	9.1.1 图层蒙版	172
第 7 章	155	9.1.2 矢量蒙版	174
路径		9.1.3 剪贴蒙版	175
7.1 钢笔工具组	155	9.1.4 快速蒙版	176
7.1.1 钢笔工具	155	9.2 通道	178
7.1.2 自由钢笔工具	157	9.2.1 颜色通道	178
7.1.3 添加/删除锚点工具	158	9.2.2 Alpha 通道	183
7.1.4 转换点工具	158	9.2.3 其他通道介绍	187
7.2 多边形工具组	159	9.2.4 应用图像与计算	187
7.2.1 矩形工具	159	课堂练习——利用通道更换窗外背景	188
7.2.2 圆角矩形工具	159	课后习题——利用渲染通道更换材质及窗外背景	188
7.2.3 椭圆工具	159	第 10 章	189
7.2.4 多边形工具	160	滤镜	
7.2.5 直线工具	160	10.1 滤镜	189
7.2.6 自定义形状工具	160	10.1.1 滤镜库	189
7.2.7 多边形工具应用实例	161	10.1.2 液化滤镜	191
7.3 路径选择工具组	164	10.1.3 消失点滤镜	191
7.3.1 路径选择工具	164	10.1.4 风格化滤镜组	193
7.3.2 直接选择工具	165	10.1.5 画笔描边滤镜组	194
7.4 路径调板	166	10.1.6 模糊滤镜组	195
课堂练习——路径工具选取物体	167		

10.1.7 扭曲滤镜组	196
10.1.8 锐化滤镜组	198
10.1.9 视频滤镜组	199
10.1.10 素描滤镜组	199
10.1.11 纹理滤镜组	199
10.1.12 像素化滤镜组	200
10.1.13 渲染滤镜组	200
10.1.14 艺术效果滤镜组	204
10.1.15 杂色滤镜组	205
10.1.16 其他滤镜组	205
10.1.17 Digimarc 滤镜组	205
10.2 外挂滤镜	206
10.2.1 水面倒影外挂滤镜	206
10.2.2 光柱外挂滤镜	206
课堂练习——柔光效果制作	207
课后习题——水彩效果制作	207
第 11 章	208
动作与自动化	208
11.1 动作	208
11.1.1 应用动作	208
11.1.2 创建动作	210
11.1.3 外挂动作	212
11.2 自动化	213
11.2.1 批处理	213
11.2.2 创建快捷批处理	213
11.2.3 裁剪并修齐照片	214
11.2.4 Photomerge 命令	214
11.2.5 合并到 HDR	215
课堂练习——画框的制作	216
课后习题——仿旧照片效果制作	216
第 12 章	217
彩色平立面图制作	217
12.1 彩色平立面图制作概述	217
12.2 彩色平面图制作	219
12.3 彩色立面图制作	228
课堂练习——彩色平面图绘制	232
课后习题——建筑立面的绘制	232

第 13 章

室内效果图后期修改技术 234

13.1 室内日景效果图后期处理实例 234

13.1.1 案例分析 234

13.1.2 案例制作关键技术 234

13.1.3 案例制作过程 234

13.2 室内夜景效果图后期处理实例 240

13.2.1 案例分析 240

13.2.2 案例制作关键技术 241

13.2.3 案例制作过程 241

课堂练习——室内效果图后期修改 251

课后习题——室内效果图的修改 251

第 14 章

建筑效果图后期修改技术 253

14.1 建筑日景效果图后期处理实例 253

14.1.1 案例分析 253

14.1.2 案例制作关键技术 253

14.1.3 案例制作过程 253

14.2 建筑夜景效果图后期处理实例 258

14.2.1 案例分析 258

14.2.2 案例制作关键技术 259

14.2.3 案例制作过程 259

课堂练习——建筑效果图制作 274

课后习题——建筑效果图制作 274

第 15 章

效果图专题及特效制作 275

15.1 专题制作 275

15.1.1 各类玻璃效果制作 275

15.1.2 暗藏灯槽光芒效果制作 277

15.1.3 日景变夜景 278

15.2 特效制作 283

15.2.1 水墨特效制作 283

15.2.2 雨景特效制作 286

15.2.3 雪景特效制作 290

课堂练习——雪景制作 291

课后习题——水墨效果制作 291

第1章

初识 Photoshop

本章将主要介绍 Photoshop 软件的具体应用，尤其是 Photoshop 软件在建筑及室内设计领域的应用。此外，通过对本章的学习，读者可以快速掌握 Photoshop 软件的基础操作知识，包括 Photoshop 工作界面、快捷键和软件的优化等内容。

学习目标

- ◆ 掌握 Photoshop 软件的具体应用
- ◆ 掌握 Photoshop 软件的操作基础

1.1

Photoshop 的应用

Photoshop 是一个功能极其强大的平面应用软件，广泛应用于广告设计，包装设计，服装设计和建筑、室内设计等多个领域。Photoshop 不是针对哪个专业或者方向而开发出来的软件，而是各个行业通用的一个软件。正是因为 Photoshop 的功能极其强大，而各个领域对 Photoshop 的使用又有各自特殊的要求，所以 Photoshop 的学习必须有针对性。比如，在广告设计中会更多地应用滤镜等特效工具完成特效制作，而建筑及室内设计则是追求真实的效果，所以会更多地使用 Photoshop 进行色彩、真实光效和材质的调整。

本书将专门针对建筑及室内设计专业的应用进行 Photoshop 讲解，集中介绍效果图修改和彩色平立面图的 Photoshop 制作技法。对于在建筑及室内应用常用的工具将详细讲解，不常用或者完全用不上的将简要说明，这样可以避免浪费大量时间去学习不必要的技法。

1.1.1 Photoshop 在建筑及室内设计专业的应用

Photoshop 在建筑及室内设计中的应用主要有平面图制作和透视图制作两个方面。所谓平面图制作主要指彩色平立面图制作，包括各类彩色平立面图的制作，如室内平立面图、建筑平立面图、园林平立面图和规划平立面图等，各类彩色平立面效果如图 1-1 至图 1-4 所示。

平立面图多采用 AutoCAD 绘制，但是 AutoCAD 绘制的只是线框图，比较抽象，不够直观，非专业人员一般很难看懂。相比于使用 AutoCAD 绘制的平立面线框图，彩色的平立面图图像效果逼真，更为形象、生动，可以方便非专业人士了解设计，也便于设计师和客户之间沟通。在房地产行业，基本上都采用彩色平面图的形式展示其户型设计。此外在建筑和

园林设计中,越来越多的采用彩色平面图的形式表达空间布局。另外,它在室内设计领域应用则更为广泛,不仅平面图,立面图也很多采用彩色立面图形式表达设计。在本书第 12 章中会详细讲解彩色平立面图的绘制技巧。

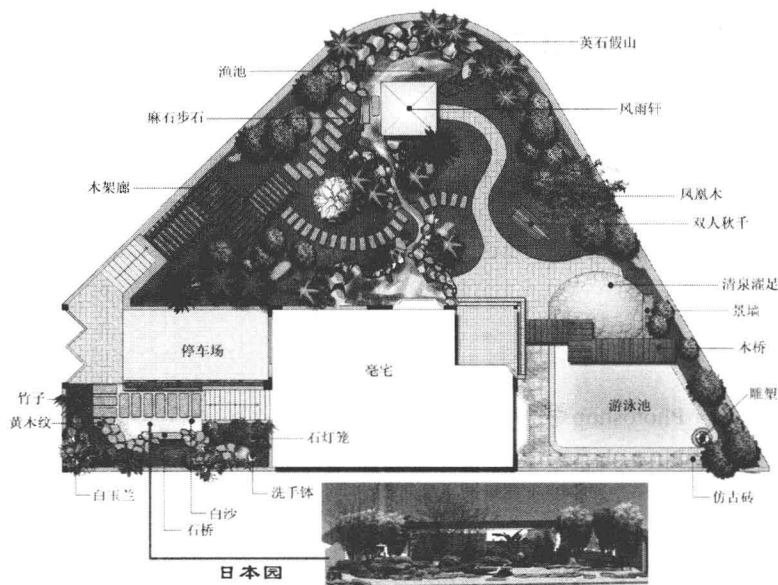


图 1-1

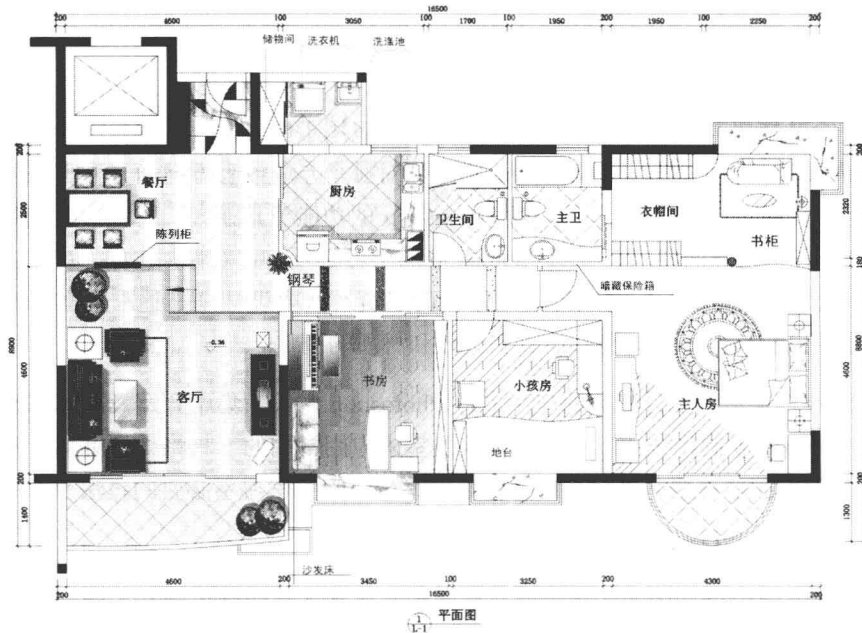


图 1-2

除了彩色平立面图的绘制外,Photoshop 软件主要用来处理室内及建筑透视图效果图。一般来说效果图的制作需要多个软件进行配合,基本流程为首先采用 AutoCAD 制作平立面线框,接着用 3ds Max 进行建模及渲染输出,最后采用 Photoshop 软件进行后期处理。

Photoshop 的后期处理主要是制作效果图后期配景,调整效果图的色彩、光效和材质。很多初学者效果图制作水平不高,渲染出来的效果较差,这时 Photoshop 就可以起到很大的

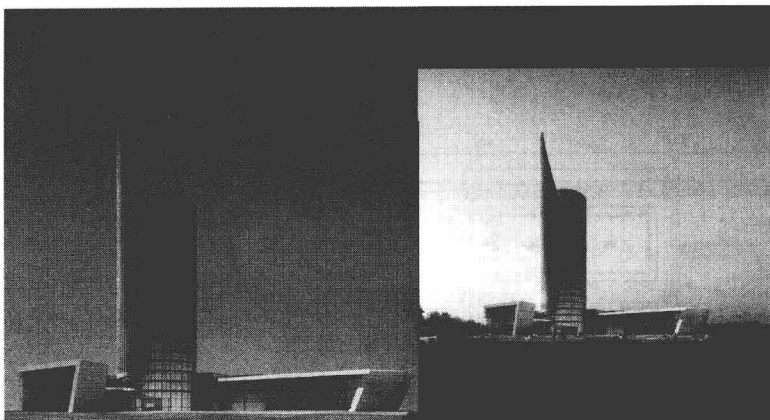


图 1-6

1.1.2 Photoshop 在其他领域的应用

除了处理效果图和绘制彩色平立面图，Photoshop 还可以用于制作各类平面设计、照片修改和版面设计。在这些领域的应用本书中也有所涉及，但更为主要的是介绍 Photoshop 软件在建筑、室内、园林设计等相关工程设计中的应用。

1.2

Photoshop 工作界面

要学好一个软件，首先就必须掌握这个软件的工作界面。在本节中将详细讲解 Photoshop 的工作界面。

1.2.1 Photoshop 工具箱

Photoshop CS4 的工具箱如图 1-7 所示，总计有 22 组 56 种不同作用的工具，按照工具功能和用途可以将 56 种工具分为 6 大类，分别为选取工具、绘图修图工具、路径工具、文字工具、辅助工具和 3D 工具。每种工具的具体作用和使用方法都将在以后的章节详细介绍，在这里我们只将所有工具列出并进行简要说明。

(1) 选取工具：主要用来设定选取范围，用鼠标左键按住 (按住其他工具图标作用一样) 不放，会弹出如图 1-7 所示的各个选取工具组工具。选取工具的主要作用是选取图片中的各种物体和设定选取范围。

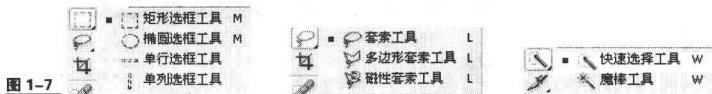


图 1-7

矩形选框工具、椭圆选框工具多用于选择一些规则的方形和圆形物体。套索工具、多边形套索工具、磁性套索工具则更多的应用于选择一些不规则的物体。快速选择工具和魔棒工具则被应用于选取颜色区分度比较大的物体。

(2) 绘图修图工具：主要用于在图像上绘画或是对原有图像进行修复和修饰。包括 8 个

工具组，如图 1-8 所示。绘图修图工具是应用最多的工具组，也是包含工具最多的工具组，其具体用法会在后面章节中详细讲解。

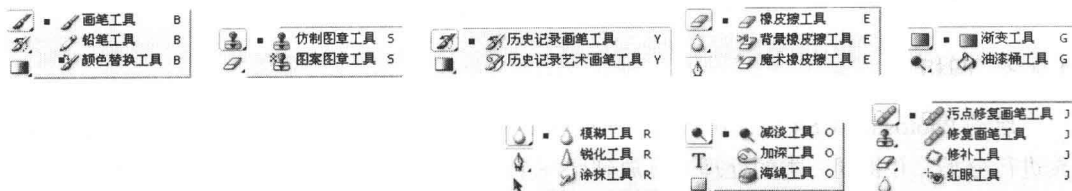


图 1-8

(3) 路径工具：主要用于矢量绘图，在效果图修改中也常常会用到钢笔工具对不规则物体进行选取。钢笔工具相比于其他选取工具而言有一个比较突出的优点，即钢笔工具可以完成圆滑的曲面选取，且其节点可以任意调整。路径工具包括以下 3 个工具组，如图 1-9 所示。

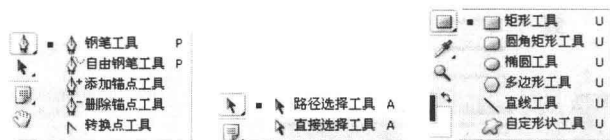


图 1-9

(4) 文字工具：主要用于文本输入编辑，如图 1-10 所示。

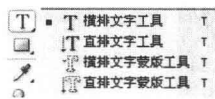


图 1-10



(5) 辅助工具：主要用于辅助其他工具对图像进行处理，包括  移动工具、 缩放工具两个单独的工具和以下 4 个工具组，如图 1-11 所示。



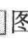


图 1-11

(6) 3D 工具：主要用于辅助制作一些三维物体，包括如下两个工具组，如图 1-12 所示。



图 1-12

工具箱除了上述工具外，还有一些比较有用的图标，如工具箱底部的  图标即代表当前选择的前景色为黑色、背景色为白色。单击  可以使前景色和背景色互换，即前景色转变为白色，背景色转变为黑色。单击黑白大色块中任意一个可以改变其颜色，但如果再次单击左下角上的黑白小色块可以立刻将颜色变为默认的黑白色。工具箱上的  图标为快速蒙版图标，具体应用在后面章节中会详细介绍。

1.2.2 选项栏


选择任意一个工具，在菜单下方即会出现一个长条的选项栏，如选择矩形框选工具 ，其选项栏如图 1-13 所示。

图 1-13



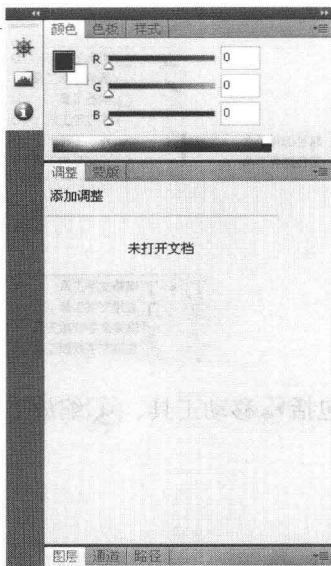
选项栏会随所选工具的不同而变化。但是选项栏中有些参数是许多工具都通用的，当然也有一些参数则专门用于某个工具（如用于铅笔工具的“自动抹掉”设置）。

1.2.3 调板

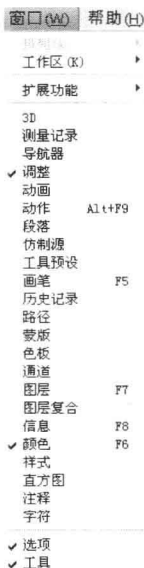
启动 Photoshop CS4 后，其默认调板如图 1-14 所示。调板的作用是将各种类型的处理工具进行分类，并将同一类的处理工具放到同一个调板窗口中。例如，图层调板上所有的功能都是围绕对图层的编辑进行设定的。

使用调板可以大大节省寻找工具所花的时间，从而提高工作效率。单击菜单栏中的窗口菜单，在下拉列表中选中调板名即可打开各种调板，如图 1-15 所示。

左图 1-14



右图 1-15



工作界面除了上述工具栏、选项栏、调板 3 项外，还包括了工作区和菜单栏，具体如图 1-16 所示。其中工作区是用于放置图片和处理图片的区域，而菜单栏则包含了所有 Photoshop 软件的命令。

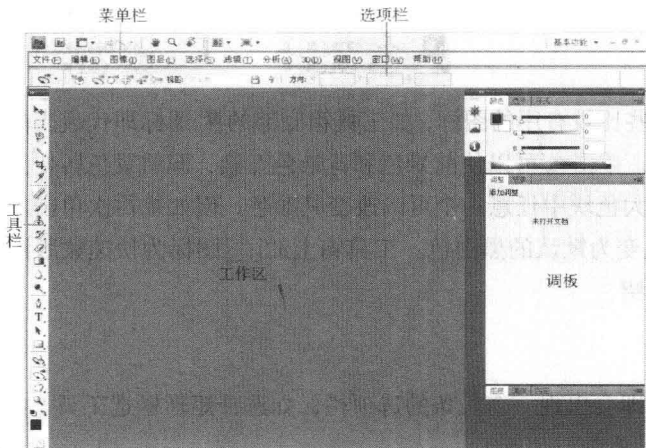


图 1-16

1.2.4 自定义工作界面

在 Photoshop CS4 中可以根据自己的习惯对工作界面进行设置，并且可以将设置好的工作界面存储以备以后用。

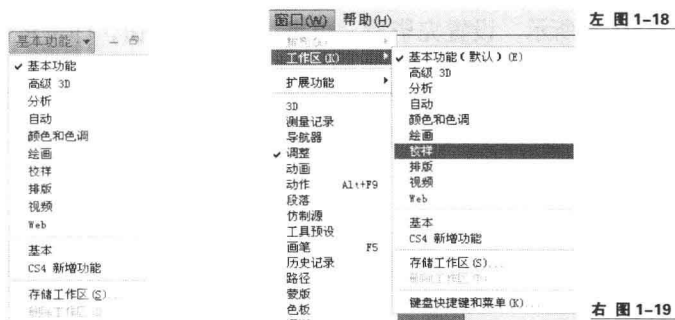
1. 切换和存储工作区

在 Photoshop CS4 中，单击如图 1-17 所示的应用程序栏中的“基本功能”按钮，即可弹出如图 1-18 所示的下拉菜单。在该菜单中可以自由切换预设好的工作区域，还可以存储自定义的工作区。



图 1-17

执行“窗口”菜单的“工作区”命令，弹出的子菜单中拥有和“基本功能”相同的命令，如图 1-19 所示。下面将以前者为例来具体讲述工作区的切换与存储。

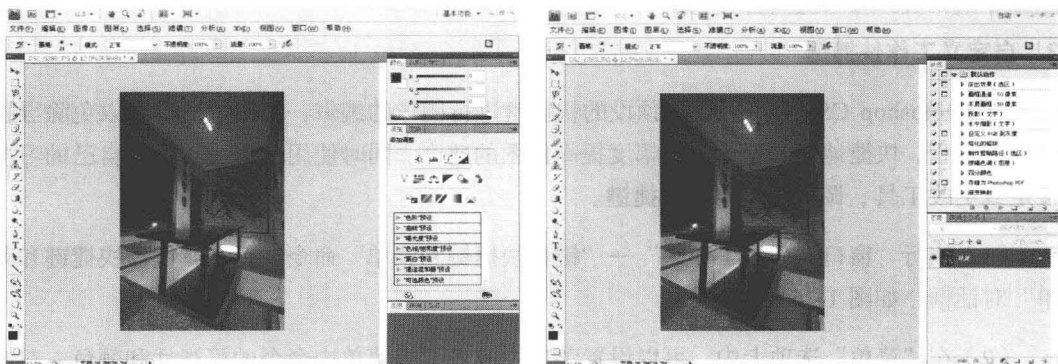


左图 1-18

右图 1-19

(1) 任意打开一张图片，如图 1-20 所示。目前界面即为 Photoshop CS4 的默认界面。

(2) 单击“基本功能”按钮，在弹出的菜单中选择“自动”选项，界面即自动切换到“自动”工作区模式，如图 1-21 所示。



左图 1-20

右图 1-21

(3) 再次单击“基本功能”按钮，在弹出的菜单中选择“基本功能”选项，使得界面恢复到默认状态，如图 1-22 所示。

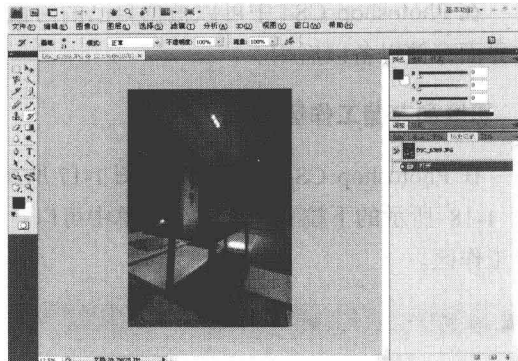
(4) 在日常的效果图修改中经常需要用到“历史记录”调板，可以在窗口菜单中选择“历史记录”选项，即打开了“历史记录”和“动作”调板。按住鼠标左键分别将“动作”调板和“历史记录”调板拖入“图层”调板中，最终工作界面如图 1-23 所示。该界面和 Photoshop

CS4 之前版本的工作界面基本一样。

左图 1-22



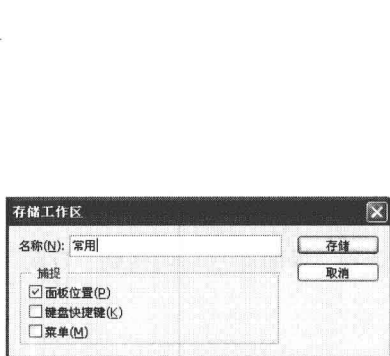
右图 1-23



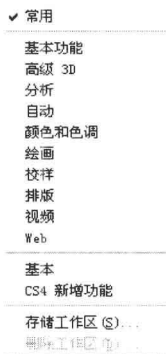
(5) 单击应用程序栏中的 **基本功能** 按钮，在弹出的菜单中选择“存储工作区”选项即可打开“存储工作区”对话框，在“名称”栏中输入定义工作区的名称为“常用”，如图 1-24 所示。设置完毕后，单击“存储”按钮，即可将该工作界面存储。

(6) 再单击应用程序栏中的 **基本功能** 按钮，在弹出的菜单中可以选择刚才保存的“常用”工作界面，如图 1-25 所示。之后每次打开 Photoshop CS4 都会以设定好的“常用”工作界面出现。

左图 1-24



右图 1-25



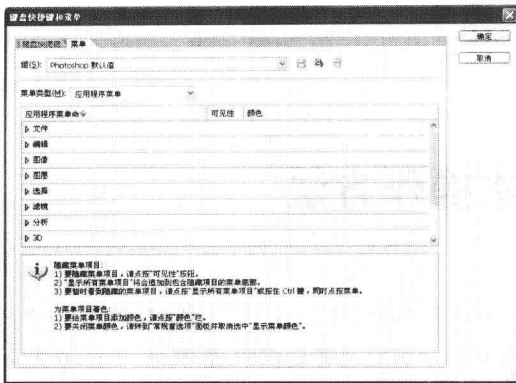
2. 自定义工作快捷键

在 Photoshop CS4 中可以使用预设的快捷键进行图像的编辑，使用快捷键可以免除寻找命令的过程，快捷地完成操作，大幅度提高作图的速度。同时使用者也可以根据自己的习惯设定或更改工具、调板或菜单的快捷键。

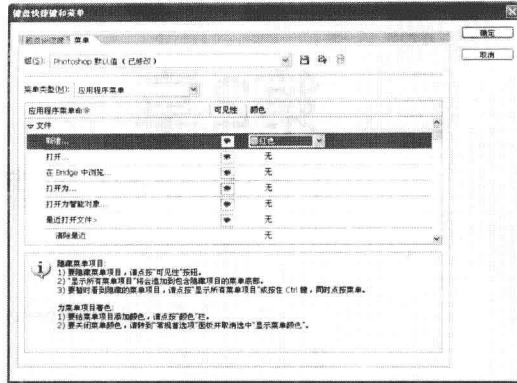
(1) 执行“窗口”——“工作区”——“键盘快捷键和菜单”命令，打开“键盘快捷键和菜单”对话框，如图 1-26 所示。

(2) 在“菜单”选项卡中，可以设置菜单栏或者调板菜单中命令的可视性和颜色。双击“菜单”选项卡下的“文件”下拉列表，将其展开，然后在“新建…”右侧的“颜色”选项的“无”上单击，打开颜色的下拉列表，选择“红色”，如图 1-27 所示。最后按下 Enter 键，设置完毕。

(3) 隐藏“打开”命令。在“打开”右侧的“眼睛”图标上单击，关闭“眼睛”，如图 1-28 所示。全部设置完毕后，单击“确定”按钮。

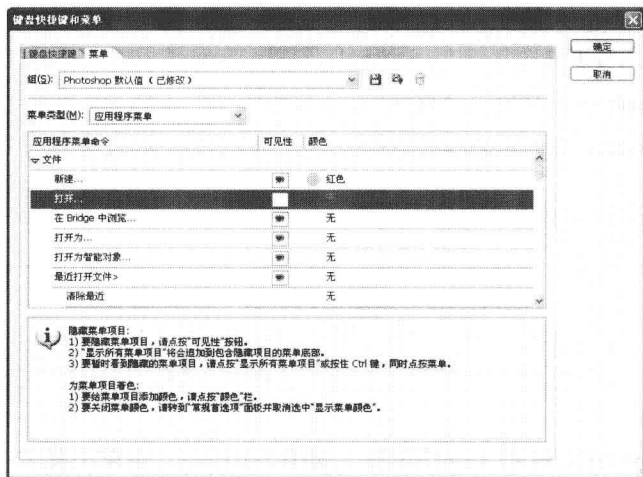


左图 1-26

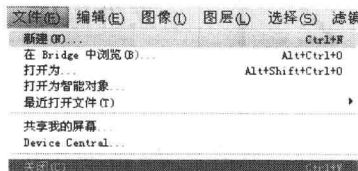


右图 1-27

(4) 再次单击菜单栏中的“文件”选项，如图 1-29 所示，新建命令呈红色，而“打开”命令消失不见了（改变后需要再次改回来）。



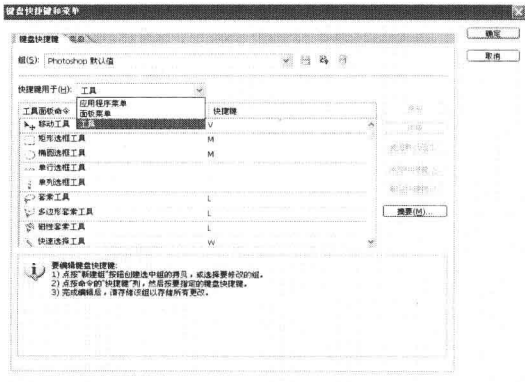
左图 1-28



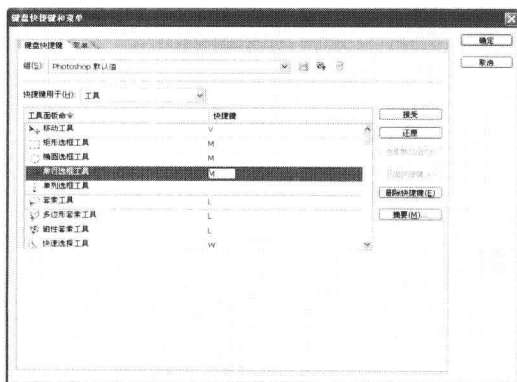
右图 1-29

(5) 执行“窗口”—“工作区”—“键盘快捷键和菜单”命令，打开“键盘快捷键和菜单”对话框，单击“键盘快捷键”选项卡，在此可以设置应用程序菜单命令的快捷键。单击“快捷键用于”下拉列表的三角按钮，在下拉列表中选择“工具”命令，如图 1-30 所示。

(6) 单击需要更改快捷键的工具选项，使文本框处于可输入状态，在文本框中输入快捷键，单击“接受”按钮或者按下 Enter 键即可修改或增加其快捷键，如图 1-31 所示。



左图 1-30



右图 1-31