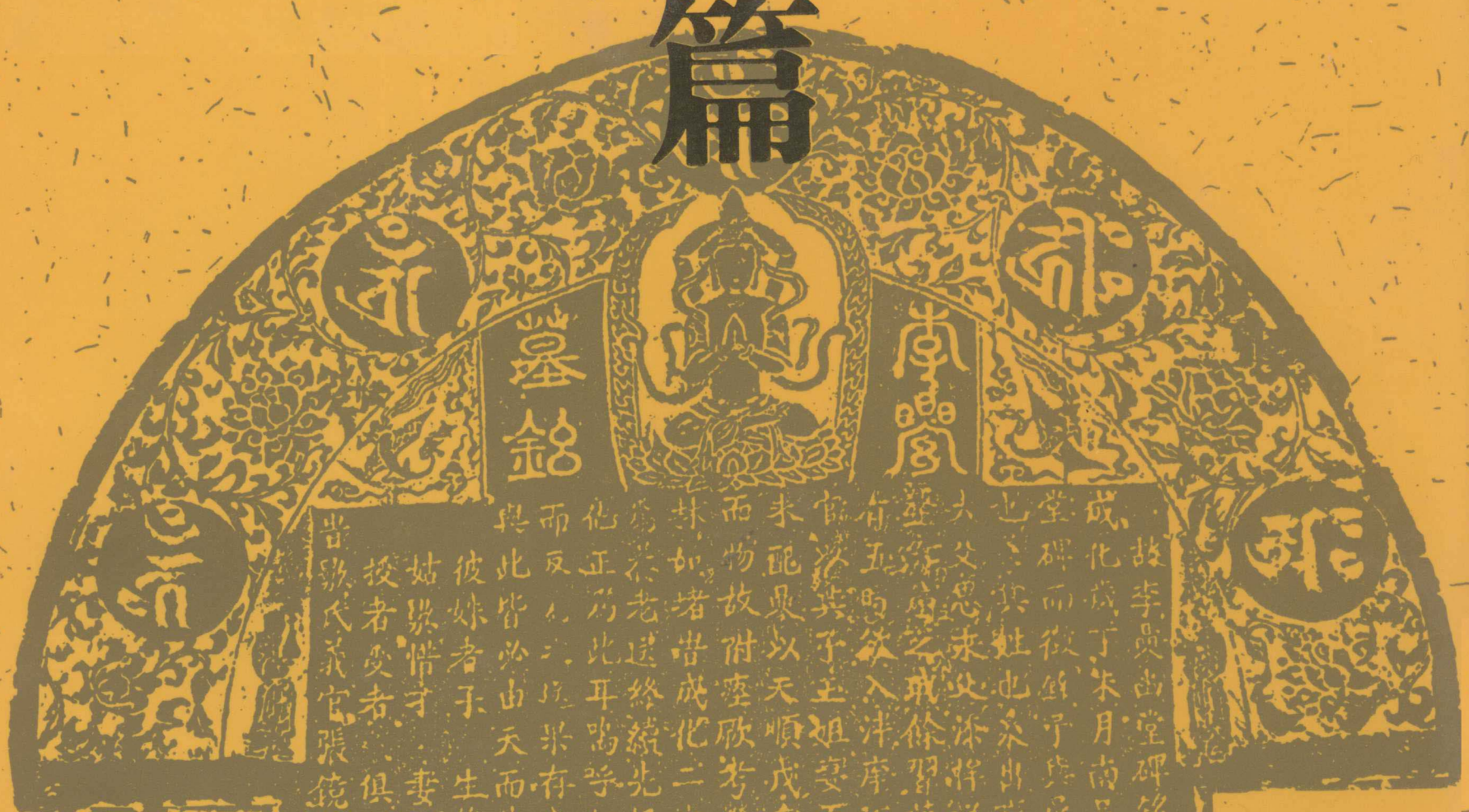


大理叢書·金石篇

主編／楊世鈺

本篇主編／張樹芳



墓銘

李

故李貞山堂碑銘
成化歲丁未月南呂同鄉
堂碑而徵錄予與景忠
也其姓也亦出龍山
大父思未父亦得祥生
五馬飲入泮庠不果
官於其子王姐宴而贅
未配與以天順戊寅閏
而物故附壘歎考堂側
林如堵昔成化二十年
為若老遠終續先祖之
化正乃此耳嗚乎何以
而反此其果存者不當
與此皆必由天而弗由
彼妹者予生質鮮微
姑崇惜才妻而贅余
授者受者俱無幸矣
昔勳氏義官張鏡姑晏氏

大理叢書·金石篇

6

主編 楊世鈺

本篇主編 張樹芳

大理叢書

大理叢書

楚圖南題

目錄

重修觀音寺碑記	一	重建將軍廟正殿功德碑	三五	祥雲大波那張中事蹟碑	五七
藤橋常住碑記	二	重修谷女寺碑文	三六	寄徧周上人書	五八
文天祥墨蹟刻石	三	封山告示碑	三七	洱海臨水亭詩碑	五九
董氏族譜碑	九	永立戒賭碑	三八	雞足山石鐘寺詩碑	六〇
重修文武二宮觀音閣碑	一四	雲南縣水例碑	三九	博南山碑	六一
重修玉皇閣序	一五	賓川縣水例碑記	四〇	雞足山絕頂放歌詩碑	六二
新修玉屏書院碑記	一六	重修北川塔記	四一	清水堰塘潤澤海碑記	六三
蒙化常平倉儲用度碑	一七	虎山碑記	四二	趙州正堂爲豁免陋規告示碑	六四
岑毓英重次鄧子龍題天寶戰士塚原韻二首	一八	蔣壯勤公祠堂碑記	四三	重修雙橋哨永安橋碑記	六五
董氏宗譜記碑	一九	永卓水松牧養利序	四四	敕諭文題贈匾額碑	六六
楊武愍公祠堂記	二一	天華山八景摩崖	四五	永禁以婿作子約	六七
周城閣村重修銀相寺功德碑敘	二五	沙村改造二聖宮本主祠碑記	四六	楊氏宗祠重修記	六八
重興珂里莊序碑	二六	重修街面萬年臺功德碑敘	四七	制舉孝廉方正董廣元文	六九
鶴慶重修文廟碑記	二八	南經莊重建本主祠碑記	四八	修建永國寺碑記	七〇
鶴慶重修文廟大成殿碑	二九	向湖邨趙氏宗祠碑記	四九	諸葛亮渡軍處地名碑	七一
玉龍關西溫涼泉銘並序	三〇	定西嶺碑	五一	清通議大夫大理靜山張公之墓碑	七二
重修南薰橋碑記	三一	程子聽箴碑	五二	杜文秀墓碑題銜	七三
修彌渡通川河記	三二	觀音堂韋馱殿石匾	五三	重塑聖源聖像並修殿閣廊廡募引	七五
劍川尹氏宗祠碑	三三	趙輝璧墓壁刻石	五四	南莊約學堂水碑記	七六
銀河橋功德引碑	三四	勅建雞足名山全圖雲版題辭	五五	馬敘倫周謨爲王美西墓題詞刻石	七七
		奉輓許濂泉老先生碑	五六	王誠正先生墓門題字刻石	七八

清處士美西王先生墓碑……………	七九	珂裏莊產業執照碑……………	一〇三	張威題詩摩崖……………	一二七
下南莊贖水碑……………	八〇	永明禪師勸戒殺放生文……………	一〇四	曲徑通幽題記摩崖……………	一二八
清故文學農髯方府君墓表……………	八一	大唐天寶戰士塚碑……………	一〇五	賴鐘俊等四人咏石寶山詩摩崖……………	一二九
民國待贈擬諡忠貞殉難文武兵練男		楊中將竹君家傳碑……………	一〇六	二、巍山縣三鶴洞摩崖刻石……………	一三二
女之墓碑……………	八二	第四區徵實徵購行政會議碑記……………	一〇七	董林摩崖……………	一三三
故滇西都督大理提督總兵官陸軍中		陸軍第二預備師滇西抗戰陣亡將士		左禎摩崖一……………	一三四
將張君紹三墓誌銘……………	八三	紀念塔碑……………	一〇八	左禎摩崖二……………	一三五
大地震慘狀碑……………	八四	唐義士赤城段公傳碑……………	一〇九	左禎摩崖三……………	一三六
重修壽佛寺節孝祠碑記……………	八五	雲五羅公創辦永平縣立簡易師範學		左禎摩崖四……………	一三七
重修「永鎮山川」四字碑記……………	八六	校碑銘……………	一一〇	左明理摩崖一……………	一三八
重修飛龍橋碑記……………	八八	重修聖源寺記……………	一一一	左明理摩崖二……………	一三九
重修肅恭廟碑記……………	八九	擔當大師塔銘……………	一一二	蘇彥青摩崖……………	一四〇
祝聖寺優曇華記……………	九〇	善庵師公大和尚墓碑……………	一一三	胡志儒摩崖……………	一四一
劍川縣長修復大堂及廳舍門壁記……………	九一	杜文秀墓碑……………	一一四	胡志學摩崖……………	一四二
重建保山瀾滄江鐵橋碑記……………	九二	劍川縣石寶山摩崖巍山縣三鶴洞摩崖		沈淳摩崖……………	一四三
雪坡嶺山場碑記……………	九三	一、劍川縣石寶山摩崖題記……………	一一八	左鉞摩崖……………	一四四
雞足山楞嚴塔碑銘……………	九四	盛德四年題記……………	一一九	□□摩崖……………	一四五
讓解橋記……………	九五	李成德題名摩崖……………	一二〇		
小雞足山廿四景詩碑……………	九七	萬古勝境題記摩崖……………	一二一		
楊氏墓誌銘……………	九八	李元陽獅子關題記摩崖……………	一二二		
蘇春池封翁暨德配朱太夫人墓表……………	九九	李元陽題詩摩崖……………	一二三		
比丘尼妙淨上人功行紀略碑……………	一〇〇	李元陽過獅子關題記摩崖……………	一二四		
題雞足八景詩碑……………	一〇一	王元英石鐘寺題詩摩崖……………	一二五		
雞足山楞嚴塔碑記……………	一〇二	段耀題詩摩崖……………	一二六		



文天祥墨蹟刻石

碑立於大理市敷文書院之內（大理市大理古城原大理縣中內），現下落不明。共分 6 石，均高 109cm，寬 62cm。第 1——4 石為文天祥墨蹟刻石，第 4——6 石刻光緒時人題跋。每石均分上中下三欄，為閱讀方便，錄文時未注明行數。清光緒十八年（1892）立。

采芣苢

采芣苢

采芣苢

采芣苢

采芣苢

采芣苢

采芣苢

采芣苢

采芣苢

采芣苢

采芣苢

采芣苢

采芣苢

采芣苢

采芣苢

采芣苢

采芣苢

采芣苢

考學之序
後學之
已及詢
外有
新至通譯
程河
音
使息形而
李
鼻
反用寸長
恩
亮
性
道
一
容
身
後
後
性

成漢高宗

丁卯三月

文天祥



文山公為宋代第一偉人
觀其筆墨之規圓則可
想見其昔日之模範後之人
其能復任者名不虛者抑

後漢墨跡流
傳在者作如風雨
者能復任者乎

延陵吳克



丙午仲冬備員暇
婁城主人拙齋五年
得瞻宋賢文公墨寶
張兩公題誌是則前賢之規

國文範乘精靈於一處豈非
物之自有定理然耶

平湖陸隴其



庚申年十月五日
公書請于品評是為信乃父公也
其世信國宗無與倫比明之世
信國同志而異也信國為一
除的留于子澤日有什教
之用先祖德而後世不
家不家

文信國公為宋南

渡後第一人物文

章氣節炳若日

星世傳心氣歌

聲滿天地固已

垂諸不朽矣公

生平手書常類
山諸作僅見於
他石存而墨亦

殊不易得此卷
百六十字為公遺
墨範既勝之典

在武穆軍中為
書事素與同公
越七百年而字跡

完如新書氣不
可度滿者非與者
皆有剛強氣御

寶以善文實
跋而魏有堂張瑞
因評爾其向不免

為公所土竹因
朝湯潛庵定牧
仲陸孤書諸名

生為
為由所

久固不可致矣回
游一十年念見此卷
於蜀都歎為玉寶

田六里金麟得
嘉不日勝時一展
觀畢公英先浩氣

目前上

益不可

張也愛

公同

庶有

光緒

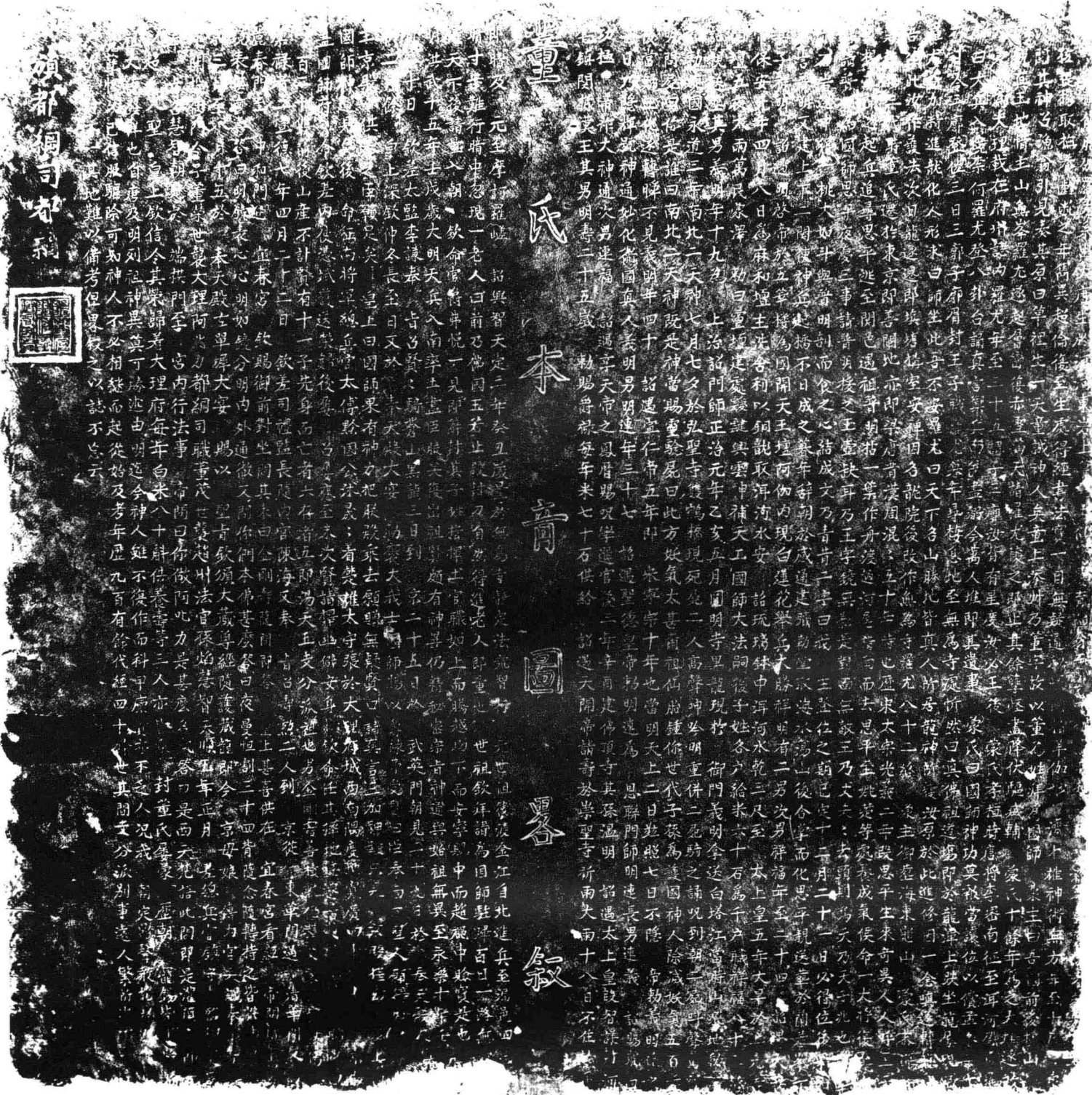
此碑係仙也故不遺筆余既

得之用寫前代通家誰令
後傳國者不能廢報題其上
他石有能成其與魏及魏
一重新其後也 碑五級

宋忠文文先王平王九節
碑在古

字為先生年三十一皆手書
宋元浩氣居叔猶新詞可寶
也而公以先生書不見于世手
卷能藏憲或曰久消沈將頽
藏于先生者殆非淺鮮且吉

元行明人可乎寶猶未可秘階
非宣回以雙鉤摹出刻石用公
諸世藏碑松城敦文書院其為
某者則挑安趙君福清也昔
光緒六年九月大理周宗洛謹識



董氏本音圖略敘

元至平初... 董氏本音圖略敘... 董氏自南詔至清代四十二代世系... 董氏本音圖略敘... 董氏自南詔至清代四十二代世系...

董氏族譜碑

碑存大理市鳳儀鎮北湯天村董氏宗祠內。大理石質。碑分為五塊。每塊均高91cm，寬91cm。直行楷書。清光緒十八年（1892）立。刻董氏自南詔至清代四十二代世系。第一碑中行題：董氏本音圖略敘。第二碑中行題：敕封陰陽燮理僊術神功天童國師仙胎始祖董公諱伽羅尤亞國夫人蒙氏位。第三碑中行題：敕封伏魔衛正神道五密大我國師二十四世祖董公諱賢命婦淑人楊氏之位。第四碑中行題：敕命開國元勳順應國師二十三祖董公諱量之神位。第五碑中行題：本音董氏門中內外老少宗親神位。各碑基本按世系先後排列，但由於後代人口增加，碑面無法容納，故後代一部份世系插刻於前代碑面世系後。錄文只能按世系排列，無法按碑刻順序分開。

