

叢書 64

# 百局象棋譜

## 上册

三樂居士編

蔣權 朱鶴洲 裘望禹詮註



乾隆掐絲琺瑯壺(清)

世界文物出版社

象棋叢書 64

---

百局象棋譜 上

每冊130元

中華民國 78 年 6 月初版

---

編者：三 樂 居 士

詮注者：蔣 權 · 朱鶴洲 · 裘望禹

發行者：鄭 少 春

登記證：局版臺業字第 0757 號

---

出版者：世界文物出版社

臺北市潮州街 60 巷 2 號

---

經銷者：世界文物供應社

臺北市潮州街 60 巷 2 號

郵政撥匯：0003555-1 號

電話：321-1291 號

351-8201 號

---

製版：立全製版有限公司

電話：594-5064 號

---

印刷：立辰印刷有限公司

電話：591-6161 號

---

版權所有 請勿翻印

---

G 891.2  
931  
1

港台書室

698103

# 百局象棋譜 上

三樂居士編

蔣權 · 朱鶴洲 · 裘望禹詮注



90096792

世界文物出版社

01888

0.15  
187  
1

*[Faint, illegible text]*

*[Vertical column of faint, illegible text]*



# 內容提要

本書是清代與《竹香齋》齊名的四大排局名譜之一，共收107局。其中有流傳百餘年的大型江湖排局，也有短小精采、奇趣橫生的小型排局。由於它著法深奧、變化複雜，歷來是象棋愛好者、名手、排局家和江湖棋人深研的重要資料。但原書錯誤很多，經過蔣權、朱鶴洲、裘望禹三位多年研究，糾正了有錯誤的65局，使本書成為目前國內唯一比較正確的詮正本。

# 詮注者的話

《百局象棋譜》是流傳最廣、影響很大的一部象棋排局古譜，成書于一八〇一年。編者三樂居士，他的生前歷行，已難查考。我們據其序言中「博採前人之成勢，以為後學之津梁」，可以想見這些棋局，有相當悠久的歷史，為眾所喜聞樂見而廣泛流傳。它與同時代一八〇〇年出版的《心武殘編》、一八〇四年和一八一七年問世的《竹香齋象戲譜》及一八〇八年編而未印的《淵深海闊象棋譜》被譽為清代四大排局名譜。《百局象棋譜》後來一再被書坊商人翻印，有多種版本流傳。有些書商為了謀利，招徠生意，有的把譜名另改，還加上了《韜略元機》和《適情雅趣》等名稱，有的把編者牽強附會地改為陳希夷或空空道人，甚至有改為「中華民國二十三年句章小樓氏」的。版本非常混亂，印刷質量也很粗糙，特別是棋圖和著法，錯印、漏印比比皆是，以致有些棋局很難演弈。

《百局象棋譜》全書共八卷，計一百零七局。其中第二十四局《車馬絕食》與第一百零三局《焚書坑儒》棋圖完全相同，實際為一百零六局。但目錄上只有一百零四個局名，缺少第十三局

《二車先行》，第十四局《二炮爭先》，第四十六局《三醉岳陽》三個局。譜中所載大都是當時流行的江湖棋局，著法深奧，變幻莫測。著名的四大古譜名局《七星聚會》、《野馬操田》、《蚯蚓降龍》、《千里獨行》盡收其內。歷代象棋名家、高手對此譜大都作過深入研究，亦難盡窺其妙。該譜不但收入了深奧莫測的江湖大局如《七星聚會》、《鴻雁雙飛》、《金雞獨立》等，也收入了不少短小精悍、富有奇趣的如《單鞭救主》、《雙擒四將》、《焚書坑儒》等棋局，所以《百局象棋譜》歷來是象棋名手、棋局作者、象棋藝人、棋藝愛好者千方尋求的寶貴資料。

由於原譜圖著錯印、漏印甚多，為了演通本譜的每步著法，我們參閱了同時代的其他各譜，以及有關抄本，根據自己的推斷，使之排演通順，力求做到合乎原譜意圖。因原譜編排方式不很合理，接變重複，我們按現代棋譜接變方式，重新作了編排，並注明原譜第幾局（變）字樣，增加新的注釋。原譜圖式不能成立的，我們作了部分修改圖，並使著法盡可能符合原作意向。

在詮注過程中，遇到較難處理的是棋規問題。因為象棋規則是在不斷的修改，一百九十多年前的棋規，和現行象棋規則有很多方面是不一致的。我們既不能用現行棋規去套用，又缺少古代棋規資料作依據，因而凡涉及棋規問題時，只能尋找許多同時代的棋藝資料，找出可以弈成類似的棋勢，分析當時的棋規，再判定其結論。其中《七星聚會》一局，因民間流傳較為廣泛，我們對原譜作了詮正外，重編新的著法，使《七星聚會》有一個比較完整和系統的著法。

《百局象棋譜》雖經我們多年悉心研究，累積了一些心得，現在已經詮注完成，但很可能仍然會有某些欠妥之處，希望讀者

熱情指正。

蔣 權      朱鶴洲      望 裘 禹

一九八六年六月



# 校閱者的話

一九五五年，上海國光書店曾經約我與楊明忠兄一起整理《百局象棋譜》，準備出版。當時，我們雖然花了一段很長的時間與精力，但由於原譜變著頭緒紛繁，版本衆多混亂，終因著手不易，乃「知難而退」。最近蔣權、朱鶴洲、裘望禹三位棋友積多年研究之心得，擷采各家之長，「知難而進」，終於完成了這一難度很高的詮注工作，並且在編排方面作了改革。既便於排演研閱，又有新舊（詮注與原譜）著法之對照，古譜面目煥然，顯示了蔣權、朱鶴洲、裘望禹三位棋友在這方面的辛勤工作所獲得的豐碩成果。值得介紹的是近幾年來他們三位的配合默契十足，曾有不少與本書有關的棋局，分別或聯名發表於衆多的棋刊雜誌上，廣獲好評，為弈林爭賞。同時亦表明了他們三位在藝術上的嚴謹態度和十分負責的精神，使這些作品不斷在實踐中逐漸豐富充實而完善。

以上是我校閱全書後的一些體會，也可以說是讀譜後記吧。願與廣大棋友同好們共賞這一古譜詮注佳作。

一九八六年六月

屠景明于上海

# 原序

夫人心之靈，莫不有知，天下之物，莫不有理。象棋之為物也，本屬橘中之趣，得神仙隱逸之真，為技雖小，其理實深，兵則向前，而有有進無退之志，馬行曲折，而有盤旋顧後之神；隔一打一，炮石之猛勇可知；或縱或橫，車乘之奮擊立辨。況行軍之妙，在于一心，心者身之主也，人之靈也。算畫之神，愈用則愈精，機變之巧，日求則日出。故弈雖小數，不專心致志，則不得也。

僕自幼好習象數，究心于局，博采前人之成勢，以為後學之津梁，觀其或進或退，或先或後，莫不有規矩法度之可守矣。若夫失之毫厘，差以千里，決勝負于須臾之際，轉死生于呼吸之間，尤為細心研究，庶得變化神明之道焉。爰集百局，以為草野蓬窗之戲，借以消永晝而解愁煩，亦飽食用心之一助也。

嘉慶六年 三樂居士戲序

# 原譜著法歌訣

原譜目錄之後有《象棋局面全式之圖》和歌訣、說明等兩頁，摘抄如下：

## 象棋譜式

將（帥）不離九宮內，  
士（仕）止相隨不出宮，  
象（相）飛四方營四角，  
馬（馮）行一步一尖衝，  
包（炮）須隔子打一子，  
車（俥）行直路任西東，  
惟卒（兵）只能行一步，  
過河橫進退無蹤。

## 中炮局勢

起炮在中宮，觀棋氣象雄，  
相要車相附，兵宜左右攻，

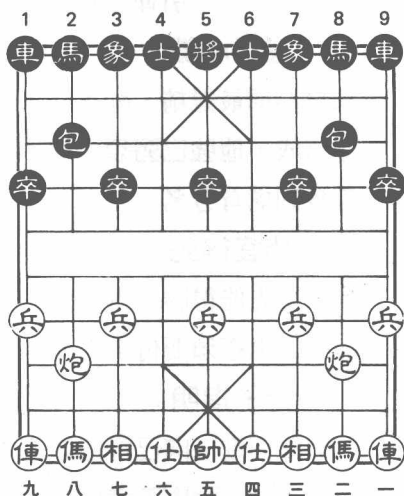
## 仕相局勢

炮向仕角安，車行兩路前，  
集車拿士象，仍教炮向前，

## 飛炮局勢

炮車邊塞上，臨陣勢如飛，

象棋局面全式之圖



馬常守中兵，仕上將防空，  
居將炮車敵，馬出渡河容。

過河車炮上，炮在後為先，  
敵人輕不守，捉將不為難。

觀隙井圖象，衝前敵勢危，

絕敵尋先子，無語自沉吟， 車將車破敵，變化少人知。

### 象局勢

象局勢能行，安車出兩邊， 車先河上卒，馬在後遮攔。  
炮急常行動，上士必相圓， 象眼深防塞，中心卒莫行，  
勢成方動炮，攻敵兩河邊， 勸君依此訣，捉將有何難。

### 破車勢

一車（俥）在中營，鴛鴦馬（傴）上攻，一車（俥）河上立，中  
兵卒向前衝，引俥（車）塞象（相）眼，炮（包）在後相從。

### 宜用心機

象棋易學最難精，妙著神機自巧生，得勢舍車方有益，失先棄子  
必無成，他強己弱須兼守，彼弱吾強可橫行，更熟此書胸臆內，  
管教到處有芳名。

### 勝宜得先

得子得先能得勝，得子失先卻是輸，車（俥）前馬（傴）後須相  
應，進退應須要付車（俥）。

### 行子指明

向彼行曰進，向己行曰退，橫走則曰平。

### 進退平變守字解

凡云一進幾，以己局一路上子，行至彼方，曰一進幾，退曰一退  
幾；如云一平幾，從己局右手一路橫行至左幾路是也。

如局勢內有變字者，則局勢必有機變踰越之妙；如云守，是  
局只可守和，觀彼異我別之細計之。

# 目 錄

---

內容提要 .....	3
詮注者的話 .....	4
校閱者的話 .....	7
原 序 .....	8
原譜著法歌訣 .....	9

## 卷 一

第1局 七星聚會 .....	13
附《七星聚會》新譜 .....	43

## 卷 二

第2局 鴻雁雙飛	77	第3局 千里獨行	101
第4局 諸葛借風	108	第5局 三氣周瑜	112

## 卷 三

第6局 金雞獨立	119	第7局 雙龍戲珠	138
----------	-----	----------	-----

第3局	蚯蚓降龍	140	第9局	高馬六出	148
第10局	低馬六出	156	第11局	野馬操田	159

#### 卷 四

第12局	鴛鴦二炮	165	第13局	二車先行	175
第14局	二炮爭先	177	第15局	單炮六出	182
第16局	炮打邊城	184	第17局	車馬臨門	189
第18局	躍馬還鄉	191	第19局	炮打潼關	193
第20局	炮打中營	195	第21局	車打沼河	197
第22局	雙車投井	200	第23局	馬蹏連營	203
第24局	車馬絕食	206	第25局	流兵講和	207
第26局	西域堆兵	210	第27局	斜路出兵	212
第28局	行兵滅竈	216			

#### 卷 五

第29局	跨海征東	219	第30局	十面埋伏	228
第31局	十三太保	234	第32局	雙伯攻城	238
第33局	回馬金槍	242	第34局	鄱陽大戰	244
第35局	二將守關	248	第36局	登壇拜將	250
第37局	馬超夜戰	255	第38局	田單掠陣	258
第39局	小十面陣	259	第40局	三倒銅旗	261
第41局	祝莊三打	265	第42局	長坂救主	268
第43局	二郎降怪	270	第44局	識將還軍	273

# 卷 一

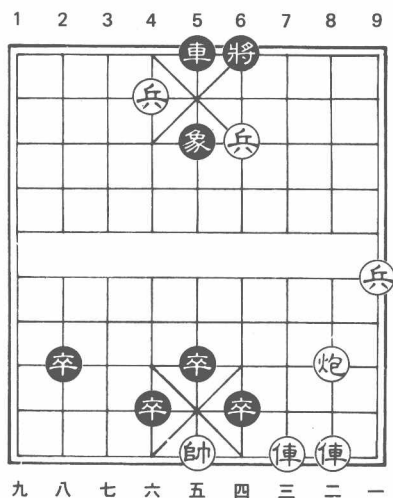
## 第 1 局 七星聚會

[原譜著法] 紅先和

### 第(1)局 低頭兵和

原按語：黑車未曾當頭照帥，紅帥只宜走上或走下，切不可走出，若是先走出，定是黑勝。俥不離中帥不輸。

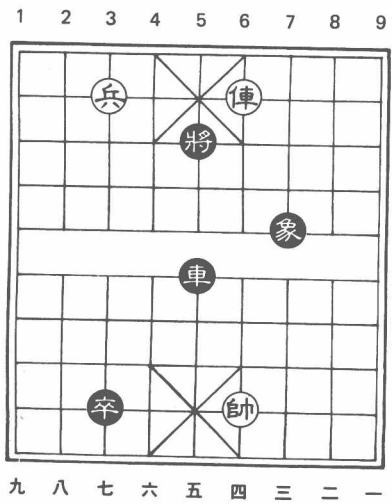
- 1 炮二平四 卒 5 平 6
- 2 兵四進一 將 6 進 1
- 3 俥三進八 將 6 退 1
- 4 俥二進一 前卒平 5
- 5 俥二平五 卒 4 平 5
- 6 帥五進一 卒 6 進 1
- 7 帥五進一 車 5 平 3
- 8 兵六平七 車 3 平 1
- 9 俥三退二 車 1 進 7
- 10 俥三平四 將 6 平 5
- 11 俥四退五 卒 2 平 3



201882

- 12 俥四平六 卒3進1
- 14 俥六進五 車1平5
- 16 俥六進二 將5進1
- 18 帥六平五 車4平9
- 20 帥五進一 車9退3
- 22 帥五平四 象5進7
- 23 俥四退一 將5進1 圖
- 24 兵七平六 將5平4
- 25 兵六平五 卒3平4
- 26 俥四退一 象7退5
- 27 帥四進一 車5進4
- 28 俥四平二 車5平9
- 29 俥二退一 象5進7
- 30 俥二平六 將4平5
- 31 俥六平五 將5平4
- 32 帥四退一 車9退3
- 33 帥四進一 和。

- 13 俥六進一 車1退2
- 15 帥五平六 車5進4
- 17 俥六平四 車5平4
- 19 帥五退一 車9退1
- 21 帥五退一 車9平5



弈至如圖形勢，另有五種着法。

〔第一種着法〕

- 24 兵七平六 車5進3
- 25 帥四退一 將5平4

26 兵六平五 車5平9

應改走卒3平4 俥四退一 象7退5 俥四退六 車5平

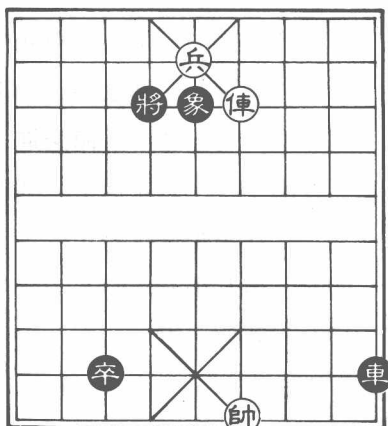
6 帥四進一，可以弈成和局。



## 27 俥四退一 象7退5圖

弈至如圖棋勢，原譜走俥四退一成和，我們認為紅方逕走俥四進二可勝，因這棋勢各譜多次出現，為方便起見，稱它為“中宮兵對低頭車”。勝法詳列如下：  
 俥四進二 象5進7〔如改走象5退7，則俥四平九 將4平5 兵五平六 將5平4（若車9平4 俥九平三 將5平4 兵六平五 車4平5 俥三平七 將4平5 兵五平四 車5平

1 2 3 4 5 6 7 8 9



九 八 七 六 五 四 三 二 一

4 俥七退二 車4退6 俥七退六勝）兵六平七 將4平5 俥九平五 將5平4 俥五平三 車9退6 俥三平九 車9進7 帥四進一 將4平5 俥九退二 將5退1 俥九平六，紅勝。〕 俥四平七 將4平5 兵五平四 將5平4 俥七退二 將4退1 俥七退二 車9平4〔如改走將4進1，則兵四平五 將4平5 兵五平六 將5平4 兵六平七 將4平5 俥七平五 將5平4 俥五平三 車9平5 俥三進二 車5退6 俥三進二 車5平9（若車5退1 俥三退八黑欠行） 俥三平九 車9進7 帥四進一 將4平5 俥九退二 將5退1 俥九平六 車9平5 兵七平六 將5退1 俥六平四，紅勝。〕 俥七進三（調整單雙步，使黑方各子難以活動，逼老將升頂。） 將4進1 俥七退一 將4退1 俥七退二 將4進1〔黑如不升老將，改走車4進1，則帥四進一 車4退4 俥七